

## تغییر تعریف بیکاری و تأثیر آن بر میزان بیکاری منتشر شده

مریم جوادی\*، فاطمه هرندی\*\*

**طرح مسأله:** بازنگری دوره‌ای آمارگیری‌های مستمر به منظور اصلاح یا بهبود آن‌ها امری ضروری و اجتناب ناپذیر است اما معمولاً با اعمال تغییر در تعاریف، پرسشنامه یا روش آمارگیری، مقایسه‌پذیری سری‌های زمانی اطلاعات از بین می‌رود. مطالعه حاضر با هدف مقایسه‌پذیر نمودن میزان بیکاری حاصل از طرح قدیم آمارگیری از ویژگی‌های اشتغال و بیکاری خانوار و طرح جدید آمارگیری از نیروی کار به بازسازی این نرخ‌ها بر اساس تعاریف یکسان می‌پردازد.

**روش:** مطالعه با استفاده از داده‌های دو طرح مزبور به کمک برنامه‌نویسی با نرم‌افزار SAS انجام شده است.

**یافته‌ها:** طرح قدیم در مقایسه با طرح جدید میزان بیکاری را بیش برآورد قابل توجهی که عمدتاً ناشی از کم توجهی به ضابطه «جستجوی کار» در اجرا و استخراج نتایج طرح و همین‌طور کم شماری شاغلان با ساعت کار ۱۶ و کم‌تر و شاغلان خود اشتغال بخش کشاورزی بوده است. مقایسه میزان بازسازی شده سال‌های ۱۳۸۱ تا ۱۳۸۵ نیز حاکی از افزایش قابل توجه میزان بیکاری در دو سال آخر می‌باشد.

**نتایج:** میزان بیکاری حاصل از دو طرح قدیم و جدید مستقیماً قابل مقایسه نیستند و تنها پس از بازسازی این نرخ‌ها بر اساس تعاریف یکسان، انجام هر گونه مقایسه امکان‌پذیر می‌گردد.

**کلید واژه‌ها:** میزان بیکاری، فعال اقتصادی، شاغل، بیکار

تاریخ پذیرش: ۱۳/۱۱/۸۷

تاریخ دریافت: ۲۰/۳/۸۶

\* محقق پژوهشکده آمار <m-javadi@site.ac.ir>

\*\* عضو هیئت علمی پژوهشکده آمار

## مقدمه

بررسی روند میزان بیکاری کل کشور در فصل پاییز سال‌های ۱۳۷۶ الی ۱۳۸۵ بر اساس آمار رسمی منتشر شده از طرف مرکز آمار ایران، بیانگر افت و خیزهای متعدد این نرخ در دوره زمانی ۱۰ ساله مورد نظر می‌باشد. میزان بیکاری در ابتدای دوره یعنی پاییز ۱۳۷۶ برابر ۱۳/۱ درصد بوده که پس از یک مرحله کاهش در پاییز سال بعد، با روندی افزایشی به حداکثر مقدار خود در این دوره یعنی ۱۴/۳ درصد در پاییز ۱۳۷۹ رسیده است و پس از آن با روندی کاهشی در پاییز ۱۳۸۳ به کم‌ترین مقدار خود یعنی ۱۰/۳ درصد تنزل پیدا کرده و پس از افزایش ۱/۲ درصدی در پاییز ۱۳۸۴ مجدداً با اندکی کاهش در پاییز ۱۳۸۵ به ۱۱/۲ درصد رسیده است.

سؤالاتی که در این جا مطرح می‌شود این است که اولاً آیا تغییرات مشاهده شده در میزان بیکاری منتشر شده به درستی بیانگر تغییرات واقعی نرخ مذکور در جامعه می‌باشد یا این که تغییرات این میزان متأثر از عوامل دیگری نیز نظیر تغییرات ایجاد شده در طرح آمارگیری مربوط بوده است؟ ثانیاً چنانچه تغییراتی در روال معمول طراحی و اجرای آمارگیری صورت گرفته، چه تغییراتی و تا چه مقدار در افزایش یا کاهش میزان مذکور مؤثر بوده است؟ تنها در صورت پاسخ‌گویی به این سؤالات و در نهایت حذف اثرات جانبی قادر خواهیم بود تغییرات واقعی میزان بیکاری را در طول زمان مورد بررسی و مطالعه قرار دهیم.

## چارچوب نظری

طرح‌های آمارگیری در طول زمان معمولاً از جنبه‌های مختلف طراحی، اجرا و استخراج دستخوش تغییراتی می‌شوند. بیشتر این تغییرات جزئی هستند و به منظور اصلاح یا بهبود آمارگیری‌های جاری انجام می‌شوند اما در مواردی متولیان آمارگیری ناگزیر به ایجاد تغییرات اساسی در آمارگیری یا حتی در موارد خاصی مجبور به طراحی مجدد آن می‌شوند. نکته‌ای که در این‌گونه موارد بایستی مورد توجه طراحان آمارگیری قرار گیرد این

است که همواره باید برای ایجاد هر گونه تغییری در آمارگیری محتاطانه عمل شود و اثرات حاصل از تغییرات اعمال شده نیز بایستی اندازه‌گیری و ارزیابی شود. هم‌چنین باید از روش‌های خاصی برای پل زدن بین تفاوت‌های ناشی از تغییرات انجام شده در آمارگیری و همین‌طور از تکنیک‌های خاصی برای اجتناب از ایجاد اختلال در سری‌های زمانی اطلاعات استفاده شود (U.S. Census Bureau, 2002, 6-3).

یک مثال عینی، طرح آمارگیری جمعیت جاری آمریکا (CPS)<sup>۱</sup> است که منبع اصلی اطلاعات نیروی کار آمریکا محسوب می‌شود. تعاریف و مفاهیم اقلام اصلی طرح، طی چند دهه‌ی گذشته تقریباً ثابت مانده است اما واژه‌پردازی سؤالات مربوط به نیروی کار و همین‌طور طرح نمونه‌گیری و شیوه اجرای آن پس از ۸ سال تحقیق، از ژانویه ۱۹۹۴ تغییر اساسی پیدا کرد. از جمله تغییرات اساسی که در اجرای طرح مذکور رخ داد استفاده از شیوه‌های مصاحبه فردی به کمک کامپیوتر (CAPI)<sup>۲</sup> و مصاحبه تلفنی به کمک کامپیوتر (CATI)<sup>۳</sup> به جای استفاده از پرسشنامه‌های کاغذی بود. در پرسشنامه طرح جدید نیز سعی شد سؤالات کوتاه‌تر و شفاف‌تر بیان شوند، تعاریف و مفاهیم مورد نظر در متن سؤالات گنجانده شوند و تا حد امکان اتکاء به اطلاعات پاسخ‌گو کم‌تر شود. پرسشنامه جدید CPS به مدت یک سال و نیم قبل از ژانویه ۱۹۹۴ به موازات پرسشنامه قبلی اجرا شد. علاوه بر این به مدت ۶ ماه بعد از ژانویه ۱۹۹۴، پرسشنامه‌ی قدیم نیز به موازات پرسشنامه جدید اجرا شد. این آمارگیری‌های موازی به منظور ارزیابی اثرات طراحی مجدد CPS بر روی برآوردهای مربوط به نیروی کار در سطح ملی انجام گرفت. تحلیل اثرات طراحی مجدد CPS روی میزان بیکاری و سایر برآوردهای نیروی کار در کوهانی و دیگران (Cohany et al, 1994) و پلیوکا و میلر (Polivka & Miller, 1995) موجود است.

1- Current Population Survey

2- Computer Assisted Personal Interviewing

3- Computer Assisted Telephone Interviewing

منبع اصلی اطلاعات مربوط به نیروی کار ایران، در حال حاضر طرح جدید «آمارگیری از نیروی کار» است که مرکز آمار ایران با نمونه‌ای به تعداد حدود ۴۵ هزار خانوار معمولی ساکن در کشور به‌طور فصلی اجرا می‌کند. تعاریف و مفاهیم اقلام اصلی این طرح، واژه‌پردازی سؤالات و به‌طور کلی‌تر پرسشنامه طرح و همین‌طور طرح نمونه‌گیری، از بهار ۱۳۸۴ پس از ۴ سال تحقیق و بررسی، تغییر اساسی پیدا کرده است. طرح قبلی با عنوان «طرح آمارگیری از ویژگی‌های اشتغال و بیکاری خانوار» برای اولین بار در سال ۱۳۷۳ و پس از آن از سال ۱۳۷۶ تا ۱۳۷۹ در آبان ماه هر سال و در سال‌های ۱۳۸۰ الی ۱۳۸۲ در چهار فصل به صورت مستقل از هم و در سال ۱۳۸۳ در فصل‌های بهار و پاییز اجرا شد. اندازه نمونه طرح مزبور در هر فصل، حدود ۱۱۰ هزار خانوار بود به استثنای پاییز ۱۳۸۳ که به علت تداخل با عملیات فهرست‌برداری از خوشه‌های نمونه طرح جدید، تعداد نمونه به  $\frac{1}{10}$  کاهش پیدا کرد. تغییر دیگری نیز که در روال معمول طرح قدیم رخ داد، اضافه شدن سؤالاتی در مورد نحوه جستجوی کار و علت عدم جستجوی کار در پرسشنامه از سال ۱۳۸۱ به بعد بود.

علت اصلی تغییر اساسی طرح قدیم آمارگیری از اشتغال و بیکاری خانوار و جایگزین شدن طرح جدید آمارگیری از نیروی کار، از یک‌سو پیامدهای سیاسی، اقتصادی و اجتماعی ناشی از بیکاری در جامعه و لزوم شناسایی دقیق‌تر ویژگی‌های نیروی کار، به خصوص شناخت تغییرات ساختاری فعالیت‌های اقتصادی و مشاغل به‌منظور دستیابی به اهداف برنامه‌های توسعه و از سوی دیگر، لزوم تبعیت از توصیه‌های بین‌المللی مبنی بر جمع‌آوری اطلاعات تفصیلی جمعیت فعال، شاغل و بیکار کشور به صورت سالانه، فصلی و بررسی تغییرات آن‌ها بود. علاوه بر موارد فوق، بار اجرایی ناشی از ۴ نوبت اجرای طرح در سال بر روی حدود ۱۱۰ هزار خانوار نمونه و عدم دستیابی به برآوردهای مناسب از تغییرات شاخص‌های مورد نظر به علت استقلال اجراهای فصلی نیز موجب لزوم تسریع در تغییر طرح شد. جزئیات تفاوت دو طرح قدیم و جدید، در گزارش طرح پژوهشی «طراحی پرسشنامه در آمارگیری‌های خانواری» (جوادی، مریم و همکاران، ۱۳۸۵: ۲-۲) ارائه شده است.

اجرای طرح جدید آمارگیری از نیروی کار از بهار ۱۳۸۴ به بعد مصادف شد با تغییرات اساسی که در سیاست‌های اقتصادی به ویژه در حوزه اشتغال رخ داد که از جمله آن‌ها می‌توان به افزایش دستمزد کارگران، افزایش مرخصی‌های پس از زایمان و دوران شیردهی زنان شاغل، حمایت از بنگاه‌های اقتصادی زود بازده اشاره کرد که هر یک از موارد فوق و یا امثال آن‌ها می‌توانست بر افزایش یا کاهش میزان بیکاری کل کشور یا زیر گروه‌های خاص جامعه اثرگذار باشد. لذا نتایج طرح جدید آمارگیری از نیروی کار برای بسیاری از کارشناسان اقتصادی این ابهام را ایجاد کرد که تغییرات ایجاد شده در میزان بیکاری شاید بیش‌تر از آن‌که پیامد تغییر سیاست‌ها باشد متأثر از تغییر طرح به ویژه تغییرات اساسی رخ داده در تعاریف و مفاهیم اشتغال و بیکاری بوده باشد.

با توجه به این‌که در طرح جدید، از تعاریف و مفاهیم استاندارد سازمان بین‌المللی کار (ILO) برای سنجش جمعیت فعال اقتصادی و تقسیم آن به سه گروه شاغل، بیکار و غیر فعال استفاده شده است لذا با مبنا قرار دادن نتایج طرح جدید، می‌توان میزان کم‌برآورد یا بیش‌برآورد طرح قدیم را محاسبه نمود و با بازسازی میزان‌های بیکاری منتشر شده روند واقعی این نرخ را مورد تحلیل قرار داد.

## روش مطالعه

نخست، تعاریف و جمعیت تحت پوشش هر دو طرح که در مدارک و مستندات آنها وجود داشت، مورد مطالعه و بررسی قرار گرفت و موارد افتراق آن‌ها (هر چند جزئی) به دقت شناسایی شد. سپس در مرحله دوم، با استفاده از اطلاعات مندرج در نشریه‌های طرح قدیم در همه فصول سالهای ۱۳۸۱ الی ۱۳۸۳ و پرونده (فایل) داده‌های طرح قدیم در پاییز ۱۳۸۱ و ۱۳۸۲ و فایل داده‌های طرح جدید در ۶ فصل بهار ۱۳۸۴ الی تابستان ۱۳۸۵ با احتساب اثر هریک از موارد افتراق تعاریف و جمعیت تحت پوشش دو طرح در نحوه تخصیص جمعیت سن کار به سه زیر گروه شاغل، بیکار و غیر فعال، میزان بیکاری منتشر شده بازسازی شد. با توجه به محدودیت تعداد سؤالات و در نتیجه ناکافی بودن

اطلاعات حاصل از پرسشنامه قدیم، از آنجا که انطباق نتایج آن با استانداردهای بین المللی امکان پذیر نبود، به ناچار میزان بیکاری حاصل از آمارگیری جدید تا حد امکان بر اساس تعریف بیکاری در آمارگیری قبلی بازسازی شد. از سوی دیگر میزان بیکاری حاصل از آمارگیری قدیم نیز با بهره گیری از اطلاعات کمکی خود طرح (نتایج آمارگیری، سؤالات پرسشنامه و سایر اطلاعات مندرج در نشریه‌ها و مدارک مربوط به اجرا و استخراج) بازسازی شد. این عملیات به کمک برنامه نویسی با نرم افزار SAS انجام شد. به این ترتیب سری زمانی حاصل هرچند بیانگر میزان واقعی بیکاری در هر یک از مقاطع زمانی نیست اما به علت حذف اثرات تغییر تعاریف، به خوبی می تواند روند تغییرات واقعی نرخ مذکور را طی دوره زمانی بهار ۱۳۸۱ لغایت تابستان ۱۳۸۵ نشان دهد.

### تعاریف

در این قسمت، تعاریف مربوط به شاغل، بیکار و جمعیت تحت پوشش در هر یک از دو طرح ارائه می شود. لازم به ذکر است که تعاریف استفاده شده در طرح جدید آمارگیری از نیروی کار، منطبق با آخرین توصیه‌های ارائه شده توسط سازمان بین المللی کار (ILO, 1992) در این زمینه می باشد که مجدداً نیز (ILO, 2000) مورد تأکید قرار گرفته است. جزئیات بیش تر در مورد تعاریف و مفاهیم هر یک از دو طرح مذکور در نشریه‌های «آمارگیری از ویژگیهای اشتغال و بیکاری خانوار» (مرکز آمار ایران، ۱۳۸۳-۱۳۸۱) و «نتایج آمارگیری از نیروی کار» (مرکز آمار ایران، ۱۳۸۵-۱۳۸۴) ارائه شده است.

### الف) آمارگیری از نیروی کار (طرح جدید)

- جمعیت تحت پوشش: تمامی اعضای خانوارهای معمولی ساکن در نقاط شهری یا روستایی کشور.

- شاغل: تمام افراد ۱۰ ساله و بیش تر که در طول هفته‌ی مرجع، طبق تعریف کار، حداقل یک ساعت کار کرده یا بنا به دلایلی به طور موقت کار را ترک کرده باشند، شاغل محسوب می شوند. شاغلان به طور عمده شامل دو گروه مزد و حقوق بگیران و

خود اشتغالان می‌شوند. ترک موقت کار در هفته‌ی مرجع با داشتن پیوند رسمی شغلی برای مزد و حقوق‌بگیران و تداوم کسب و کار برای خوداشتغالان، اشتغال محسوب می‌شود.

- **بیکار:** بیکار به تمامی افراد ۱۰ ساله و بیش‌تری اطلاق می‌شود که:

- ۱) در هفته مرجع فاقد کار باشند (دارای اشتغال مزدبگیری یا خوداشتغالی نباشند).
  - ۲) در هفته مرجع و یا هفته‌ی بعد از آن آماده کار باشند (برای اشتغال مزدبگیری یا خود اشتغالی آماده باشند).
  - ۳) در هفته مرجع سه هفته قبل از آن جویای کار باشند (اقدامات مشخصی را به‌منظور جستجوی اشتغال مزدبگیری یا خود اشتغالی به عمل آورده باشند).
- افرادی که به دلیل آغاز به کار در آینده یا انتظار بازگشت به شغل قبلی جویای کار نبوده، ولی فاقد کار و آماده برای کار بوده‌اند نیز بیکار محسوب می‌شوند.
- در پرسشنامه این آمارگیری، سؤالات متعددی برای تعیین وضعیت فعالیت اقتصادی افراد در سن کار و تخصیص آن‌ها به یکی از سه گروه شاغل، بیکار و غیر فعال پرسش می‌شود.

#### ب) آمارگیری از ویژگی‌های اشتغال و بیکاری خانوار (طرح قدیم)

- **جمعیت تحت پوشش:** تمامی اعضای خانوارهای معمولی ساکن در نقاط شهری یا روستایی کشور. در این آمارگیری، استثنائاً آن دسته از اعضای خانوارهای معمولی که در زمان آمارگیری در خانوارهای دستجمعی زندگی می‌کنند، اعضای خانوار معمولی خود یعنی به حساب می‌آیند. خانواری که فرد قبل از پیوستن به خانوار دستجمعی، عضو آن بوده است.

- **شاغل:** تمامی افراد ۱۰ ساله و بیش‌تری که مشمول یکی از گروه‌های زیر هستند، شاغل محسوب می‌شوند:

کسانی که در هفت روز پیش از مراجعه مأمور آمارگیری کار می‌کرده‌اند.

کسانی که دارای شغلی هستند ولی در هفت روز گذشته به عللی (مثل مرخصی، مأموریت آموزشی، تعطیلی موقت محل کار، بیماری و ...) کار نکرده‌اند و پس از رفع علت به کار خود ادامه خواهند داد.

کسانی که شغل مستمر نداشته ولی در هفت روز گذشته حداقل ۲ روز کار کرده‌اند. کسانی که دارای شغلی هستند ولی در هفت روز گذشته به اقتضای فصل و ماهیت فصلی کار خود، کار نکرده‌اند (بیکاران فصلی)، مشروط بر آن‌که در جستجوی کار دیگری هم نبوده باشند.

- **بیکار:** کسانی که شاغل محسوب نمی‌شوند و در هفت روز گذشته در جستجوی

کار بوده‌اند بیکار (جویای کار) محسوب می‌شوند. کسانی هم که در هفت روز گذشته به اقتضای فصل و ماهیت فصلی کار خود بیکار بوده‌اند، چنان‌چه در جستجوی کار دیگر باشند، بیکار (جویای کار) محسوب می‌شوند. منظور از بیکار، فردی است که در هفت روز گذشته همزمان دارای سه خصوصیت زیر باشد:

۱- فاقد کار (دارای اشتغال مزدبگیری یا خود اشتغالی نباشد).

۲- آماده برای کار (برای اشتغال مزدبگیری یا خود اشتغالی آمادگی داشته باشد).

۳- جویای کار (اقدامات مشخصی را به منظور جستجوی اشتغال مزدبگیری یا خوداشتغالی به عمل آورده باشد).

در این آمارگیری، تعیین وضع فعالیت اقتصادی افراد در سن کار و تخصیص آن‌ها به یکی از سه گروه شاغل، بیکار یا غیر فعال، فقط از طریق پرسش **یک سؤال** انجام می‌شد.

## موارد افتراق تعاریف

بررسی تطبیقی تعاریف اشتغال و بیکاری در دو طرح مذکور نشان می‌دهد عمده موارد افتراق تعاریف آنها مربوط به نحوه تفکیک جمعیت فعال اقتصادی به دو گروه شاغل و بیکار است. این موارد افتراق را می‌توان به صورت زیر برشمرد:



در تعریف شاغل در طرح قدیم، برای مشاغل غیر مستمر، شرط حداقل ۲ روز کار در هفته مرجع گذاشته شده، که همین موضوع موجب کم‌شماری شاغلان و بیش‌شماری بیکاران یا غیر فعالان در طرح مزبور شده است. (افراد با ساعت کار ۱۶ و کم‌تر در هفته گذشته، به شرط جستجو و آمادگی برای کار در هفته گذشته، بیکار و در غیر این صورت غیر فعال تلقی شده‌اند).

در تعریف شاغل در طرح قدیم، بیکاران فصلی مشروط بر عدم جستجوی کار، شاغل محسوب شده‌اند و در صورت جستجوی کار، بیکار قلمداد شده‌اند، لذا همین موضوع موجب کم‌شماری شاغلان و بیش‌شماری بیکاران در طرح مزبور شده است. این کم‌شماری، به وضوح در مشاغل خود اشتغالی کشاورزی که ضابطه دایر بودن کسب و کار برای آن‌ها معنی دار است، اتفاق می‌افتد.

علی‌رغم این‌که در تعریف بیکار در طرح قدیم، یکی از شرایط تخصیص فرد به گروه بیکاران، تحقق شرط «انجام اقدامات مشخص برای جستجوی کار» ذکر شده، از آن‌جا که تشخیص فرد به‌عنوان بیکار قبل از پرسش در مورد نوع اقدامات انجام شده برای جستجوی کار صورت پذیرفته<sup>۱</sup>، در عمل، برای استخراج بیکاران، بدون توجه به پرسش مذکور، صرفاً از پرسش مربوط به «وضع فعالیت در هفته گذشته» استفاده شده است، لذا در این مورد هم نتایج طرح مزبور در مورد بیکاران دچار بیش‌شماری شده است.

همچنین مقایسه تعاریف جمعیت تحت پوشش در دو طرح نشان می‌دهد که استثناء قید شده در طرح قدیم موجب شده که بخشی از اعضای خانوارهای دستجمعی که عمدتاً شامل دانشجویان ساکن در خوابگاه‌های دانشجویی و سربازان وظیفه ساکن در پادگان‌ها می‌باشند نیز تحت پوشش قرار گیرند و به این ترتیب دیگر نمی‌توان جمعیت تحت پوشش طرح را، جمعیت خانوارهای معمولی ساکن (با تعریف استاندارد مورد استفاده در تمامی آمارگیری‌های خانواری) تلقی نمود. از آن‌جا که انتظار می‌رود وضع فعالیت اقتصادی این زیر گروه از اعضای خانوارهای دستجمعی، الگویی متفاوت با وضع فعالیت اقتصادی اعضای

---

۱- یکی از گزینه‌های پیش‌بینی شده در این سؤال، «اقدام مشخصی انجام نگرفته» می‌باشد.

خانوارهای معمولی ساکن داشته باشد، حضور این افراد در جمعیت تحت پوشش، به صورت بالقوه می‌تواند موجب تغییر سهم زیر گروه‌های شاغلان، بیکاران و غیر فعالان در جمعیت در سن کار و به تبع آن تغییر میزان بیکاری شود.

### یافته‌ها

ضوابط طرح قدیم برای تخصیص جمعیت در سن کار به سه زیر گروه شاغل، بیکار و غیر فعال، در سه مورد با ضوابط استاندارد سازمان بین‌المللی کار اختلاف داشته است که به صورت بالقوه می‌تواند به کم‌شماری یا بیش‌شماری در هر یک از زیر گروه‌های مزبور و به تبع آن در میزان بیکاری منجر شده باشد. از آنجا که اطلاعات موجود در طرح مزبور به جز در یک مورد، امکان بازسازی میزان بیکاری با تعاریف استاندارد را فراهم نمی‌آورد، صرفاً به منظور ایجاد قابلیت مقایسه در سری زمانی اطلاعات مربوط به میزان بیکاری حاصل از این دو طرح در سال‌های ۱۳۸۱ تا ۱۳۸۵، میزان بیکاری حاصل از طرح جدید در دو مورد براساس تعاریف طرح قبلی بازسازی شد. در واقع در مورد دو بند اول و دوم موارد افتراق، نتایج طرح جدید مطابق با طرح قبلی بازسازی شد و در مورد بند سوم از موارد افتراق، نتایج منتشر شده طرح قبلی به کمک اطلاعات خود طرح، بازسازی شد. در مورد میزان بیکاری سال‌های ۱۳۸۴ و ۱۳۸۵، تعاریف طرح قدیم مدنظر قرار گرفته شود، با حذف «شاغلان حاضر دارای ۱۶ ساعت کار و کم‌تر جویای کار در هفته مرجع» و «شاغلان فصلی خود اشتغال در بخش کشاورزی جویای کار در هفته مرجع» از جمعیت شاغل و اضافه نمودن آن‌ها به جمعیت بیکار و همچنین حذف «سایر شاغلان حاضر دارای ۱۶ ساعت کار و کم‌تر در هفته مرجع» از گروه شاغلان و اضافه نمودن آن‌ها به جمعیت غیر فعال، میزان بیکاری حاصل از اجرای طرح جدید، بازسازی می‌شود که نتیجه آن در مقایسه با میزان منتشر شده برای فصل‌های بهار ۱۳۸۴ الی تابستان ۱۳۸۵ در ستون ۳ جدول ۱ آمده است.

همچنین با حذف «افراد فاقد کار در هفته مرجع که اقدامات مشخصی را برای جستجوی کار انجام نداده‌اند (نه فقط در هفته مرجع بلکه در سه هفته ماقبل آن)» از جمعیت بیکار طبق داده‌های طرح قدیم و اضافه نمودن آن‌ها به جمعیت غیر فعال، میزان بیکاری برای فصل‌های بهار ۱۳۸۱ الی زمستان ۱۳۸۲ و همین‌طور دو فصل بهار و پاییز ۱۳۸۳ بازسازی می‌شود که نتایج آن نیز در ستون ۳ جدول ۱ آمده است. از آن‌جا که در انجام این مرحله از بازسازی در طرح قدیم، عملاً دو گروه «آغاز به کار در آینده» و «در انتظار بازگشت به شغل قبلی» نیز به علت فقدان اطلاعات مورد نیاز در نشریه و در نتیجه تفکیک‌پذیر نبودن سهم این دو گروه از کل جمعیت بیکار، به ناچار از جمعیت بیکار حذف و به جمعیت غیر فعال، اضافه شده‌اند، در طرح جدید نیز مشابهاً این دو گروه، از جمعیت بیکار حذف و به جمعیت غیر فعال، اضافه شدند.

همچنین به منظور بازسازی جمعیت تحت پوشش طرح قدیم، براساس تعریف استاندارد اعضای خانوارهای معمولی ساکن در مناطق شهری و روستایی کشور، باید اعضای خانوارهای دستجمعی پوشش داده شده در این طرح از کل جمعیت ۱۰ ساله و بالاتر حذف شوند. با بررسی پرونده نتایج دو فصل پاییز ۱۳۸۱ و پاییز ۱۳۸۲ که در دسترس بود، مشخص شد پوشش بخشی از اعضای خانوارهای دستجمعی از طریق خانوارهای معمولی ساکن در این طرح، فقط حدود ۰/۲ درصد موجب بیش برآورد میزان اشتغال و در نتیجه کم‌برآورد میزان بیکاری شده است، به دلیل قابل توجه نبودن تفاوت فوق‌الذکر و همین‌طور به علت این‌که در بازسازی میزان بیکاری حاصل از طرح قدیم، به اطلاعات ارائه شده در نشریه‌های مربوط اکتفا شده بود، از این مرحله بازسازی صرف‌نظر شد.

جدول ۱- نرخ‌های بیکاری منتشر شده و بازسازی شده

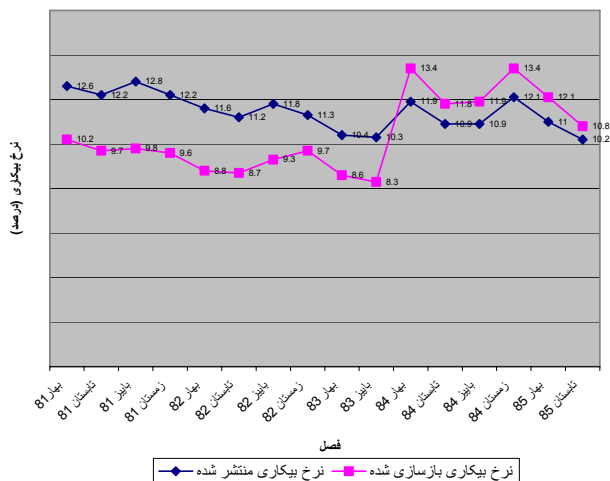
تغییر	میزان بیکاری بازسازی شده	میزان بیکاری منتشر شده	فصل
-۲/۴	۱۰/۲	۱۲/۶	بهار ۱۳۸۱
-۲/۵	۹/۷	۱۲/۲	تابستان ۱۳۸۱
-۳	۹/۸	۱۲/۸	پاییز ۱۳۸۱
-۲/۶	۹/۶	۱۲/۲	زمستان ۱۳۸۱
-۲/۸	۸/۸	۱۱/۶	بهار ۱۳۸۲
-۲/۵	۸/۷	۱۱/۲	تابستان ۱۳۸۲
-۲/۵	۹/۳	۱۱/۸	پاییز ۱۳۸۲
-۱/۶	۹/۷	۱۱/۳	زمستان ۱۳۸۲
-۱/۸	۸/۶	۱۰/۴	بهار ۱۳۸۳
-۲	۸/۳	۱۰/۳	پاییز ۱۳۸۳
۱/۵	۱۳/۴	۱۱/۹	بهار ۱۳۸۴
۰/۹	۱۱/۸	۱۰/۹	تابستان ۱۳۸۴
۱	۱۱/۹	۱۰/۹	پاییز ۱۳۸۴
۱/۳	۱۳/۴	۱۲/۱	زمستان ۱۳۸۴
۱/۱	۱۲/۱	۱۱	بهار ۱۳۸۵
۰/۶	۱۰/۸	۱۰/۲	تابستان ۱۳۸۵

### نتیجه گیری

بررسی تطبیقی تعاریف مورد استفاده در دو طرح قدیم و جدید نشان می‌دهد که طرح قدیم آمارگیری از اشتغال و بیکاری خانوار به دلیل عدم انطباق تعاریف آن با تعاریف استاندارد، در مورد میزان بیکاری دچار بیش‌برآورد قابل توجهی بوده است. مهم‌ترین موارد

عدم انطباق تعاریف طرح مزبور با تعاریف استاندارد، مربوط به کم توجهی به تحقق ضابطه «جستجوی کار» در تعریف بیکاری و «انجام حداقل یک ساعت کار» در تعریف اشتغال می‌باشد. به منظور دستیابی به سری زمانی نرخ‌های بیکاری ۱۳۸۱ تا ۱۳۸۵ با تعریف یکسان، از یک سو نرخ‌های بیکاری حاصل از طرح آمارگیری از نیروی کار، و از سوی دیگر نرخ‌های بیکاری حاصل از طرح آمارگیری از اشتغال و بیکاری خانوار، بازسازی شد. براساس ارقام بازسازی شده می‌توان گفت میزان بیکاری در سال‌های ۱۳۸۴ و ۱۳۸۵ در مقایسه با سال‌های قبل افزایش معنی‌داری داشته است که با مقایسه ارقام دو طرح، شدت این افزایش قابل رویت نیست. به‌عنوان مثال، می‌توان گفت میزان بیکاری در پاییز ۱۳۸۴ نسبت به پاییز ۱۳۸۳،  $\frac{3}{6}$  درصد و نسبت به پاییز ۱۳۸۲،  $\frac{2}{6}$  درصد و در مقایسه با پاییز ۱۳۸۱،  $\frac{2}{1}$  درصد افزایش یافته است. به عبارت دیگر روند کاهش می‌توان بیکاری در فصول پاییز سال‌های ۱۳۸۱ الی ۱۳۸۳ نه فقط متوقف شده بلکه این نرخ به ناگاه با جهش قابل ملاحظه‌ای در پاییز ۱۳۸۴ افزایش یافته است. مشابهاً این پدیده برای نرخ‌های بیکاری در فصل بهار نیز قابل مشاهده است به این ترتیب که می‌توان گفت میزان بیکاری در بهار ۱۳۸۴ نسبت به بهار ۱۳۸۳،  $\frac{4}{8}$  درصد و نسبت به بهار ۱۳۸۲،  $\frac{4}{6}$  درصد نسبت به بهار ۱۳۸۱،  $\frac{3}{2}$  درصد افزایش یافته است. البته این میزان در بهار ۱۳۸۵ مجدداً با یک کاهش  $\frac{1}{3}$  درصدی مواجه شده است. میزان بیکاری منتشر شده و بازسازی شده ۱۳۸۵-۱۳۸۱ در نمودار ۱ نشان داده شده‌اند.

نمودار میزان بیکاری منتشر شده و بازسازی شده ۱۳۸۵ - ۱۳۸۱



تغییرات مشاهده شده در نرخ‌های بیکاری منتشر شده توأمأ متأثر از تغییر سیاست‌های کلی حاکم بر جامعه و تغییر طرح آمارگیری است که تأثیر متقابل این عوامل مانع از مشاهده تغییرات واقعی میزان بیکاری می‌باشد. در این مقاله تلاش شد اثرات ناشی از تفاوت تعاریف و ضوابط سنجش جمعیت فعال اقتصادی و تقسیم آن به سه گروه شاغل، بیکار و غیر فعال در طرح قدیم آمارگیری از اشتغال و بیکاری خانوار و طرح جدید آمارگیری از نیروی کار کمی و از نرخ‌های بیکاری منتشر شده حذف شود و امکان بررسی روند تغییرات واقعی میزان بیکاری کل کشور فراهم گردد.

- جوادى، مریم و همکاران. (۱۳۸۵)، طراحی پرسشنامه در آمارگیری‌های خانواری، تهران، پژوهشکده‌ی آمار.
- مرکز آمار ایران. (۱۳۸۳-۱۳۸۱)، آمارگیری از ویژگی‌های اشتغال و بیکاری خانوار، تهران، مرکز آمار ایران.
- مرکز آمار ایران. (۱۳۸۴-۱۳۸۵). نتایج آمارگیری از نیروی کار، تهران، مرکز آمار ایران.
- Cohany, S. R., Polivka, A. E. , and Rothgeb, J.M. (1994) Revisions in the Current Population Survey Effective January 1994, **Employment and Earnings**, February 1994 Vol. 41 no. 2 pp. 1337.
- ILO. (1992). **Surveys of economically active population, employment, unemployment and underemployment**. An ILO manual on concepts and methods. International Labour Office, Geneva.
- ILO. (2000). **Current International Recommendations on Labour Statistics**. International Labour Office, Geneva.
- Polivka, A. E. and Miller, S.M. (1995), The CPS After the Redesign Refocusing the Economic Lens, **Labor Statistics Measurement Issues**, edited by J. Haltiwanger et al. pp. 249-286
- U. S. Census Bureau. (2002). **Technical Paper 63 Current Population Survey. Design and Methodology**, available at: [www. bls. Census. gor/cps/tp/bls. Census.gr/cps/tp/bquestair.htm](http://www.bls.census.gov/cps/tp/bls.census.gov/cps/tp/bquestair.htm) (March 2003).