

پژوهش های جغرافیایی - شماره ۵۶، تابستان ۱۳۸۵

صص ۱۴۷-۱۳۱

رتبه بندی آبادی های بخش بیضا بر اساس توان جمعیتی، توان اقتصادی و دسترسی  
به منظور برنامه ریزی توسعه و بررسی مسائل و مشکلات روستاها به روش سریع (روش چمبرز)

دکتر پرویز کردوانی - استاد جغرافیای دانشگاه تهران

مصطفی نیکو - دانشجوی دوره دکتری دانشکده جغرافیا، دانشگاه تهران

پذیرش مقاله: ۸۴/۲/۱۷

تأیید نهایی: ۸۵/۱/۲۸

### چکیده

بخش بیضا از توابع شهرستان سپیدان در استان فارس با دارا بودن ۸۳ پارچه آبادی و تنوع سرزمینی، علیرغم توان بالای اقتصادی و محیطی در نگهداشت جمعیت خود ناموفق بوده و امروزه شاهد مهاجرت وسیع ساکنین آن به سمت شهر شیراز هستیم به نحوی که برخی از آبادی های بخش دارای نرخ رشد منفی و برخی از آنها در حال تخلیه کامل هستند. فعالیت هایی که طی دو دهه گذشته به منظور خدمات رسانی به روستاها از طرف سازمان های مختلف و به ویژه جهاد کشاورزی (جهاد سازندگی سابق) صورت گرفته، نتوانسته است موجبات توسعه را در این بخش از کشورمان فراهم کند. نگرش سطحی مسئولین و تصمیم گیران به ابعاد مختلف زندگی مردم روستایی، پیچیدن نسخه واحد برای درمان مشکلات روستاها، در نظر نگرفتن مردم روستاها به عنوان بخشی مهم از فرایند برنامه ریزی توسعه، غارت منابع آب، تخریب خاک و پوشش گیاهی، عدم توجه به توان های محیطی و عدم استفاده از شیوه های نوین بهره برداری، برخی از دلایل این توسعه نیافتگی است. در این مقاله ضمن استفاده از روش های علمی متداول در جهت دسته بندی آبادی های بخش بیضا، به منظور شناخت و اولویت بندی مسائل و مشکلات از روش سریع (روش چمبرز) که اساس آن بر گفتگو با روستاییان و پرسشگری از آنان و همچنین اولویت بندی مسائل از طرف خود آنان است، استفاده شده است.

**واژگان کلیدی:** توسعه روستایی، مشارکت، بخش بیضا، رتبه بندی.

### مقدمه

برنامه توسعه ملل متحد، توسعه انسانی را هدف اصلی توسعه منطقه ای می شمارد و اعتقاد دارد که توسعه می بایست به افزایش توانایی ساکنین مناطق در انتخاب حوزه های اجتماعی، اقتصادی و سیاسی بیانجامد (یو، ان، دی، پی، ۱۹۹۴، ص ۱۳). بنابراین برنامه ریزی توسعه در واقع یک فرایند همه جانبه و مستمر در جهت افزایش توانایی های انسانی - اجتماعی ساکنین به منظور جوابگویی به نیازهای او است، به نحوی که کرامت انسانی او نیز مورد توجه باشد.

مهاجرت از روستا به شهر نشان دهنده عمیق تر شدن شکاف بین مناطق شهری و روستایی می باشد که خود بیانگر انحراف در توسعه است (یو، ان، دی، پی، ۲۰۰۳، ص ۸۱). مهاجرت در واقع نوعی واکنش به وضعیت نابه هنجار اجتماعی و اقتصادی است و همواره این حرکت ها بر اثر تحریکات داخلی و خارجی ادامه می یابد (وهابزاده ۱۳۸۲، ص ۹۵). میانگین نرخ رشد سالانه جمعیت در بخش بیضاء در دهه های مختلف از سال ۱۳۳۵ تا ۱۳۷۵ در این بخش به ترتیب ۴/۲، ۱/۴، ۲/۹ و ۰/۶ درصد بوده است (مرکز آمار ایران ۷۵-۱۳۳۵). علاوه بر این، در منطقه شاهد از بین رفتن منابع آبی و خاکی هستیم. فرسایش، کویرزایی و مسموم شدن زمین به واسطه استفاده غیر منطقی از زمین روی می دهد (مخدوم ۱۳۸۱، ص ۱۲). در بین این عوامل از بین رفتن منابع آب با توجه به اینکه حدود ۸۰ درصد ایران در منطقه خشک و نیمه خشک قرار دارد (کردوانی ۱۳۸۱، ص ۳۷۸) زندگی بشر را با تهدید روبرو ساخته و نیاز فزاینده به آب آنچنان مهم است که ممکن است بشر را به سوی بحران جهانی آب بکشاند (دینار ۱۹۹۸، ص ۱).

#### ویژگی های عمومی بخش بیضاء

بخش بیضاء از توابع شهرستان سپیدان است که در جنوبشرقی این شهرستان واقع شده و مرکز آن (شهر هرابال) از مرکز شهرستان یکصد کیلومتر فاصله دارد. و این در حالی است که فاصله مرکز بخش تا مرکز استان (شهر شیراز) ۴۵ کیلومتر است (نقشه شماره ۱).

بخش بیضاء به صورت دشت نسبتاً وسیعی است که از طرف شمال، جنوب و غرب توسط ارتفاعات محصور شده و شرق آن به دشت مرو دشت متصل است. این بخش دارای سه دهستان به نام های بانس، بیضاء (مرکزی) و کوشک هزار می باشد. مساحت این بخش ۹۲۴ کیلومتر مربع است که برابر با ۳۴/۸۸ درصد از مساحت شهرستان است. جمعیت این بخش در سال ۱۳۷۵ ۳۴۰۰۸ نفر بوده که برابر با ۴۳/۴۸ درصد از جمعیت شهرستان است. تعداد آبادی های این بخش ۸۳ پارچه است که ۳۷/۷۲ درصد آبادی های شهرستان را شامل می شود. میانگین جمعیت هر آبادی در این بخش ۴۱۰ نفر بوده و به ازای هر ۱۱/۱۰ کیلومتر مربع مساحت بخش، یک آبادی شکل گرفته است. توزیع این شاخص ها در دهستان و بخش طبق جدول شماره (۱) می باشد (مرکز آمار ایران ۱۳۷۵).

از مجموع ۸۳ پارچه آبادی این بخش طی دهه ۱۳۶۵ تا ۱۳۷۵، ۳۶ آبادی نرخ رشد منفی داشته و حتی برخی از آنها دارای نرخ رشد منفی دو رقمی بوده اند. بنظر می رسد که عمده فعالیت های عمرانی صورت گرفته در این روستاها در راستای نیاز واقعی آنها انجام نشده است (مرکز آمار ایران ۱۳۶۵ و ۱۳۷۵).

جدول ۱- مشخصات دهستان های بخش بیضاء

مناطق	درصد از مساحت	درصد از تعداد آبادی ها	درصد از تعداد جمعیت	میانگین جمعیت هر آبادی	نسبت مقدار مساحت به هر آبادی (کیلومتر مربع)
بخش بیضاء	۱۰۰	۱۰۰	۱۰۰	۴۱۰	۱۱/۱۰
دهستان بانس	۳۰/۴۱	۳۱/۳۳	۲۶/۱۰	۳۴۱	۱۰/۸۰
دهستان بیضاء	۳۸/۹۶	۵۱/۸۱	۴۸/۱۸	۳۸۱	۸/۴۰
دهستان کوشک هزار	۳۰/۶۳	۱۶/۸۶	۲۵/۷۲	۶۲۵	۲۰/۲۰

نتایج این جدول و بررسی محیط جغرافیایی بخش بیانگر آن است که در دهستان بانس به علت کوهستانی بودن بیشتر پهنه آن به ویژه قسمت های شمالی و غربی و محدودیت هایی که از نظر منابع آبی داشته، آبادی های کم جمعیت در آن استقرار یافته است. آبادی های این دهستان بر روی اراضی استقرار یافته که به صورت تپه ماهوری بوده و به جز در معدودی از آنها آب کافی جهت کشاورزی فراهم نمی آید و عمده آبادی های آن به جز روستاهای بانس و دشمن زیاری کم جمعیت هستند. در دهستان بیضاء به علت اینکه عمده مساحت آن را اراضی دشتی تشکیل می دهند و منابع آب کشاورزی نیز در تمام دشت پراکنده است امکان استقرار آبادی های نسبتاً کم جمعیت و نزدیک به هم فراهم بوده است. در دهستان کوشک هزار به علت موقعیت جغرافیایی خود که قسمت جنوب آن به صورت کوهستانی و شمال آن به صورت دشت است اهالی ترجیح داده اند که آبادی های نسبتاً پر جمعیت خود را عمدتاً در پایکوه ها مستقر نموده و اراضی دشت را به کشاورزی اختصاص دهند. وجود آبادی های بزرگی مثل هزار، شیخ عبود، کوشک هزار و علی آباد از آن جمله اند. این آبادی ها در پایکوه هایی که عمدتاً دارای ساختار آهکی هستند، استقرار یافته و از منابع آبی کوهستان به صورت چشمه، قنات و چاه استفاده می کنند (نقشه شماره ۲).

#### متدولوژی تحقیق

در پی مسائل و مشکلاتی که در بخش بیضاء از نظر اقتصادی - اجتماعی و به ویژه مهاجرت پدید آمده است، نویسندگان این مقاله به بررسی مسائل و مشکلات بخش پرداختند. از آنجایی که از دیدگاه نظری، کار سطح بندی مراکز سکونت انسانی در واقع جزیی از بحث شناخت، تحلیل و اصلاح ساختار فضایی مناطق است (اجلالی ۱۳۷۳، ص ۷)، بعد از بررسی های ستادی و بازدیدهای میدانی متعدد و پرکردن پرسشنامه هایی که به منظور شناخت وضعیت اجتماعی، اقتصادی آبادی ها تنظیم شده بود آمار و اطلاعاتی بدست آمد که منجر به رتبه بندی آبادی ها براساس توان اقتصادی، دسترسی و پتانسیل جمعیتی گردید. چون معمولاً رتبه بندی آبادی ها به منظور اولویت بندی در خدمات رسانی صورت می گیرد به توزیع خدمات در وضع موجود آبادی ها پرداخته شد و مشخص گردید که آبادی های بخش به فراخور تعداد جمعیت دارای خدمات هستند؛ یعنی در آنها آب، برق، جاده، تلفن، مراکز آموزشی، بهداشتی و نظایر آن فراهم شده و مشکلاتی که در آنها وجود دارد بیشتر در نحوه مدیریت و ساختار فرهنگی آنان است. از آنجایی که مشارکت دادن مردم در برنامه ریزی ها یکی از کلید های تازه کشف شده ای است که راهگشای موفقیت امور است و همچنین برای توسعه فعالیت های ضد فقر نیز ضرورت دارد (پیترز و واترمن ۱۹۸۲، ص ۱۵۶) طی ملاقات هایی که با مسئولین منطقه برگزار شد مقرر گردید که مسائل و مشکلات از طریق نمایندگان مردم (اعضای شوراها) و معتمدین محل به صورت حضوری مطرح گردیده و در همان جا جمع بندی شود. این جلسات ابتدا به منظور مسایل کل بخش در مرکز بخش و با حضور کلیه اعضای شوراها و معتمدین تشکیل و پس از دسته بندی آنها از روش سریع (پیشنهاد چمبرز) به صورت ماتریس در آمده و نهایتاً مشکلات بخش طبق نظر شرکت کنندگان اولویت بندی گردید. در گام بعدی این موضوع در مراکز دهستان ها و حضور اعضای شوراها و معتمدین محل از دهستان ها و معتمدین مطرح و مسائل و مشکلات دهستان ها نیز براساس نظر خود آنها اولویت بندی شد. جامعه آماری ما در این پژوهش عبارتند از سه نفر از اعضای شورای اسلامی و پنج نفر از معتمدین محلی از هر کدام از روستاها که در مجموع ۶۶۴ نفر از اهالی

بخش

می باشند. ضمن آن که برای کلیه آبادی ها پرسشنامه ای که حاوی اطلاعات اجتماعی و اقتصادی می باشد تنظیم و مورد استفاده قرار گرفته است.

#### ۱- رتبه بندی آبادی ها بر اساس جمعیت ، فاصله ، توان اقتصادی و دسترسی

در جهت رتبه بندی آبادی ها با توجه به این که برخی از آبادی ها کمتر از دویست نفر جمعیت داشتند این گروه از آبادی ها از مطالعه حذف گردید و با هماهنگی مسئولین مربوطه مقرر گردید که فقط آبادی های بیش از دویست نفر مورد بررسی قرار گیرند. بر این اساس چهل و هشت آبادی شامل چهارده آبادی دهستان بانس، بیست و پنج آبادی در دهستان بیضاء و نه آبادی در دهستان کوشک هزار مورد بررسی قرار گرفتند که نتایج آن به شرح زیر می باشد. جداول مربوطه نیز در پیوست آمده است.

#### الف - دهستان بانس :

در بین آبادی های دهستان بانس چهارده آبادی دارای جمعیت بیش از دویست نفر بوده است که عبارتند از:

- ۱- امیر آباد ۲- بانس ۳- تخته سنگ سفلی ۴- تخته سنگ علیا ۵- تنگ تور ۶- دشمن زیاری ۷- زکیان ۸- سقوان
- ۹- عز آباد ۱۰- قوام آباد ۱۱- کمال آباد ۱۲- کوشک محمد آباد ۱۳- ممو ۱۴- هفت خان

با توجه به توان جمعیتی، توان اقتصادی و چگونگی دسترسی هر کدام از این آبادی ها، آنها را دسته بندی کرده که نتایج مربوطه در جدول شماره (۲) نشان داده شده است. شایان ذکر است که در جداول مربوطه به رتبه بندی آبادی ها:

$$P = \text{جمعیت کل منطقه،}$$

$$P_i = \text{جمعیت روستای } i$$

$$P_j = \text{جمعیت روستای } j$$

$$d_{ij} = \text{فاصله روستای } i \text{ به } j$$

$$K = \text{ضریب اقتصادی}$$

می باشند. شایان ذکر است که بهترین شاخصی که می توان از آن به عنوان ضریب  $K$  استفاده کرد میزان در آمد مردم هر کدام از روستاها است. بعد از تکمیل پرسشنامه ها مشخص گردید که اهالی مایل نیستند که میزان در آمد واقعی خود را اعلام کنند. بنابراین با توجه به اینکه اقتصاد بخش بیضاء مبتنی بر کشاورزی است، اراضی زیر کشت هر کدام از روستاها به عنوان ضریب  $K$  مورد استفاده قرار گرفت. و چون اهالی این روستاها به ندرت اراضی خود را به آیش می گذارند، می توان ابراز داشت که سطح اراضی زیر کشت شاخص خوبی برای ضریب اقتصادی است.

جدول ۲- رتبه بندی روستاهای بالای دویست نفر جمعیت دهستان بانس ۱۳۷۵

دهستان بانس	تعداد جمعیت	$\sum \frac{pi}{dij}$	مجموع فاصله ها	$\frac{pi}{p}$	توان جمعیتی	Kضرب	توان اقتصادی	رتبه بندی مراکز جمعیتی	رتبه بندی دسترسی	رتبه بندی توان اقتصادی	مجموع رتبه بندی ها
امیر آباد	۲۴۵	۱۶۱۱,۷	۱۴۱,۷	۳,۲	۵۱,۶	۲۲۰	۳۵۴۴۴۲	بانس	بانس	بانس	بانس
بانس	۲۶۷۱	۵۸۹۱,۱	۱۲۵,۴	۳۴,۷	۲۰۴۴,۲	۱۳۲۶۵	۷۸۱۴۵۴۴۱,۵	دشمن زیاری	قوام آباد	دشمن زیاری	دشمن زیاری
تخته سنگ سفلی	۲۲۳	۱۳۸۰,۱	۱۶۳,۴	۳	۴۱,۴	۳۱۷	۴۳۷۴۹۱,۷	هفت خان	عز آباد	ممو	هفت خان
تخته سنگ علیا	۲۵۷	۱۶۳۱	۱۴۳,۲	۳,۳	۵۴	۲۰۵	۳۳۴۳۵۵	قوام آباد	امیر آباد	قوام آباد	کمال آباد
تنگ تور	۳۱۲	۱۳۳۱,۹	۱۸۶,۶	۴,۳	۵۷,۲	۴۷۰	۶۲۵۹۹۳	ممو	تخته سنگ علیا	هفت خان	ممو
دشمن زیاری	۱۳۵۶	۳۴۱۱,۸	۱۸۵,۶	۱۷,۶	۶۰۰,۵	۲۵۷۰	۸۷۶۸۳۲۶	کوشک محمد آباد	سقوان	تنگ تور	کوشک محمد آباد
زکیان	۲۹۲	۱۵۱۰,۴	۱۵۷,۶	۳,۸	۵۷,۴	۳۶۰	۵۴۳۷۴۴	سقوان	زکیان	عز آباد	سقوان
سقوان	۳۰۱	۱۶۶۰,۵	۱۵۲,۵	۳,۹	۶۴,۸	۲۳,۵	۳۹۰۲۱,۸	عز آباد	تخته سنگ سفلی	زکیان	عز آباد
عز آباد	۲۶۳	۱۷۰۹,۹	۱۳۴,۶	۳,۴	۵۸,۲	۳۲۵	۵۵۵۷۱۷,۵	زکیان	کوشک محمد آباد	تخته سنگ سفلی	زکیان
قوام آباد	۳۴۲	۲۰۴۹,۸	۱۳۱,۹	۴,۵	۹۲,۲	۴۰۵	۸۳۰۱۶۹	تنگ تور	کمال آباد	امیر آباد	تنگ تور
کمال آباد	۲۲۹	۱۲۵۰,۷	۱۷۸,۷	۳	۳۷,۵	۲۶۵	۳۳۱۴۳۵,۵	تخته سنگ علیا	هفت خان	تخته سنگ علیا	تخته سنگ علیا
کوشک محمد آباد	۲۷۲	۱۸۶۳,۳	۱۶۴	۳,۵	۶۵,۲	۷۵	۱۳۹۷۴۷,۵	امیر آباد	دشمن زیاری	کمال آباد	امیر آباد
ممو	۴۴۵	۱۵۲۰,۸	۲۱۹,۹	۵,۸	۸۸,۲	۵۵۰	۸۳۶۴۴۰	تخته سنگ سفلی	تنگ تور	کوشک محمد آباد	تخته سنگ سفلی
هفت خان	۴۶۸	۱۹۶۲,۹	۱۸۳	۶	۱۱۸	۴۰۰	۷۸۵۱۶۰	کمال آباد	ممو	سقوان	کمال آباد

یافته های حاصل از جدول شماره (۲) بیانگر آن است که:

- برخی از آبادی ها علیرغم داشتن جمعیت مناسب و اراضی فراوان به علت قرار گرفتن در پهنه ای از سرزمین که امکان دسترسی سایر آبادی ها به آن با مشکل مواجه است، عملاً نمی توانند محل استقرار خدمات سطح برتر روستاهای دیگر باشند؛ به عنوان مثال آبادی دشمن زیاری که از نظر جمعیت و توان اقتصادی در رده دوم دهستان قرار دارد، از نظر دسترسی در رده دوازدهم قرار گرفته است.

- انتخاب آبادی بانس به عنوان مرکز دهستان از لحاظ توان جمعیتی، توان اقتصادی و سهولت دسترسی انتخاب صحیحی بوده است.

#### ب - دهستان بیضاء :

در دهستان بیضاء ۲۵ آبادی دارای جمعیت بیش از دویست نفر می باشد که این آبادی ها عبارتند از: ۱- ابراهیم آباد ۲- اسلام آباد ۳- ایاس جان ۴- باب البام ۵- بسارجان ۶- پشت باغ ۷- تل بیضاء ۸- جعفرآباد ۹- جیان ۱۰- حاجی آباد ۱۱- حسین آباد ۱۲- خیر آباد ۱۳- ریجان ۱۴- زیاد آباد ۱۵- سعادت آباد ۱۶- سوه ۱۷- سیسینان ۱۸- شاه قطب الدین ۱۹- شمس آباد قرق ۲۰- علی آباد سرتنگ ۲۱- محمد آباد ۲۲- قاسم آباد ۲۳- قلعه نو ۲۴- ملیان ۲۵- هرابال و با توجه به توان جمعیتی، توان اقتصادی و دسترسی، دسته بندی هر کدام از آبادی ها صورت گرفته و نتایج مربوطه در جدول شماره (۳) نشان داده شده است.

جدول ۳- رتبه بندی روستاهای بالای دویست نفر جمعیت دهستان بیضاء ۱۳۷۵

دهستان بیضاء	تعداد جمعیت	$\sum \frac{p_i}{d_{ij}}$	مجموع فاصله ها	$\frac{p_i}{p}$	توان جمعیتی	Kضریب	توان اقتصادی	رتبه بندی مراکز جمعیتی	رتبه بندی دسترسی	رتبه بندی توان اقتصادی	مجموع رتبه بندی ها
ابراهیم آباد	۳۳۵	۲۷۰۰٫۹	۱۸۰٫۵	۲٫۴	۶۴٫۸	۵۳۲	۱۴۳۶۸۷۸٫۸	جیان	ابراهیم آباد	پشت باغ	پشت باغ
اسلام آباد	۲۱۷	۲۸۵۴٫۲	۲۹۶٫۳	۱٫۵	۴۲٫۷	۲۳۰	۶۵۴۳۹۶	پشت باغ	سعادت آباد	جیان	هرابال
ایاس جان	۹۴۶	۳۴۸۵٫۹	۳۴۶٫۶	۶٫۶	۲۳۰	۵۳۳	۱۸۵۷۹۸۴٫۷	ایاس جان	پشت باغ	هرابال	ملیان
باب البام	۳۶۴	۲۲۷۵٫۴	۲۶۸٫۴	۲٫۵	۵۶٫۹	۱۵۸	۳۵۹۵۱۳٫۲	هرابال	سیستیان	ایاس جان	ابراهیم آباد
بسارجان	۳۲۳	۱۹۰۵٫۳	۳۰۸٫۲	۲٫۳	۴۳٫۸	۳۹۰	۷۴۳۰۶۷	تل بیضاء	ملیان	ملیان	شاه قطب الدین
پشت باغ	۱۶۰۵	۴۶۹۹٫۶	۲۲۸٫۱	۹٫۶	۴۵۱٫۲	۱۸۹۰	۸۸۱۲۲۴۴	ملیان	هرابال	شاه قطب الدین	سعادت آباد
تل بیضاء	۷۹۶	۳۳۴۵٫۱	۲۶۰٫۹	۵٫۶	۱۸۷٫۳	۱۵۰	۵۰۱۷۶۵	جعفر آباد	خیر آباد	ابراهیم آباد	جیان
جعفر آباد	۵۸۰	۳۰۴۰٫۴	۳۳۷٫۹	۴٫۱	۱۲۴٫۶	۴۷۰	۱۴۲۸۹۸۸	سوه	شاه قطب الدین	جعفر آباد	ایاس جان
جیان	۲۲۲۲	۵۴۵۷٫۶	۴۱۲٫۸	۱۵٫۷	۸۵۶٫۸	۷۲۷	۳۹۶۷۶۷۵٫۲	علی آباد سرتنگ	قاسم آباد	حسین آباد	سیستیان
حاجی آباد	۵۱۵	۲۱۶۷٫۲	۳۱۲٫۲	۳٫۶	۷۸	۵۴۰	۱۱۷۰۲۸۸	شاه قطب الدین	تل بیضاء	خیر آباد	جعفر آباد
حسین آباد	۲۸۵	۱۵۷۰٫۴	۳۸۴	۲	۳۱٫۴	۸۲۲	۱۲۹۰۸۶۸٫۸	سعادت آباد	قلعه نو	سیستیان	تل بیضاء
خیر آباد	۲۱۰	۲۱۷۴٫۴	۲۴۹٫۳	۱٫۵	۳۲٫۶	۵۷۰	۱۲۳۹۴۰۸	حاجی آباد	باب البام	حاجی آباد	قلعه نو
ریجان	۲۶۹	۱۹۳۸	۲۷۴٫۳	۱٫۹	۳۶٫۸	۲۵۰	۴۸۴۵۰۰	قلعه نو	ریجان	سعادت آباد	خیر آباد
زیاد آباد	۲۳۰	۱۷۹۹٫۵	۲۸۸٫۵	۱٫۶	۲۸٫۸	۱۸۰	۳۲۳۹۱۰	ابراهیم آباد	زیاد آباد	علی آباد سرتنگ	حاجی آباد
سعادت آباد	۴۳۹	۲۹۴۹٫۵	۱۹۴٫۸	۳٫۱	۹۱٫۴	۳۹۰	۱۱۵۰۳۰۵	باب البام	اسلام آباد	قلعه نو	علی آباد سرتنگ
سوه	۵۷۴	۲۸۶۷٫۲	۳۵۲٫۵	۴	۱۱۴٫۷	۲۸۰	۸۰۲۸۱۶	قاسم آباد	بسارجان	سوه	سوه
سیستیان	۲۹۳	۲۱۹۶٫۵	۲۳۹٫۶	۲	۴۳٫۹	۵۳۵	۱۱۷۵۱۲۷٫۵	سیستیان	حاجی آباد	فخر آباد	باب البام
شاه قطب الدین	۴۶۹	۳۰۴۲٫۱	۲۵۱٫۸	۳٫۳	۱۰۰٫۴	۵۲۵	۱۵۹۷۱۰۲٫۵	بسارجان	شمس آباد قرق	بسارجان	قاسم آباد
شمس آباد قرق	۳۳۷	۱۸۰۸٫۹	۳۱۵٫۱	۲٫۴	۴۳٫۴	۳۴۰	۶۱۵۰۲۶	شمس آباد قرق	علی آباد سرتنگ	اسلام آباد	بسارجان
علی آباد سرتنگ	۶۰۸	۲۳۶۹٫۱	۳۲۰٫۹	۴٫۳	۱۰۱٫۹	۴۱۸	۹۹۰۲۸۳٫۸	اسلام آباد	جعفر آباد	شمس آباد قرق	اسلام آباد
فخر آباد	۲۲۱	۱۴۷۳٫۳	۳۴۹٫۶	۱٫۶	۲۳٫۶	۵۱۵	۷۵۸۷۴۹٫۵	ریجان	ایاس جان	تل بیضاء	حسین آباد
قاسم آباد	۳۲۲	۲۱۷۹٫۱	۲۵۷٫۸	۲٫۳	۵۰٫۱	۱۴۰	۳۰۵۰۷۴	خیر آباد	فخر آباد	ریجان	ریجان
قلعه نو	۴۱۸	۲۳۶۵٫۲	۲۶۱٫۸	۲٫۸	۶۶٫۲	۴۰۰	۹۷۶۰۸۰	حسین آباد	سوه	باب البام	شمس آباد قرق
ملیان	۶۳۵	۲۸۵۶٫۴	۲۳۹٫۷	۴٫۵	۱۲۸٫۵	۵۷۳	۱۶۳۶۷۱۷٫۲	فخر آباد	جیان	قاسم آباد	فخر آباد
هرابال	۱۱۹۶	۴۴۴۹٫۹	۲۴۲٫۴	۸٫۴	۳۶۹٫۳	۴۸۰	۲۱۳۵۹۵۲	زیاد آباد	حسین آباد	زیاد آباد	زیاد آباد

یافته های این جدول حکایت از آن دارد که:

- آبادی شهید آباد (جیان) که از نظر توان جمعیتی در رتبه اول و از نظر توان اقتصادی در رتبه دوم قرار گرفته، به علت انزوای جغرافیایی از نظر توان دسترسی در رتبه آخر قرار گرفته است و نمی تواند سرویس دهی به آبادی های دیگر را عهده دار گردد.
- آبادی های پشت باغ، هرابال، شاه قطب الدین، سعادت آباد و تل بیضاء آنچنان به هم نزدیک هستند که بایستی به همه آنها به عنوان یک مجموعه واحد نگریست.
- با در نظر گرفتن آبادی های پشت باغ، هرابال، شاه قطب الدین، سعادت آباد و تل بیضاء به صورت یک مجموعه، مرکزیت سیاسی - اجتماعی و اقتصادی هرابال توجیه پیدا می کند. در غیر این صورت هرابال به تنهایی نمی تواند مرکز بخش و یا حتی دهستان باشد زیرا از نظر توان جمعیتی در رتبه چهارم، از نظر توان اقتصادی در رتبه سوم و از نظر توان دسترسی در رتبه ششم قرار دارد.

### ج - دهستان کوشک هزار:

در دهستان کوشک هزار نه آبادی دارای جمعیت بیش از دویست نفر است که این آبادی ها عبارتند از: ۱- تنگ  
 ۲- جاری آباد ۳- دولت آباد ۴- شیخ عبود ۵- صادق آباد ۶- علی آباد سرتل ۷- علی آباد قرق ۸- کوشک هزار  
 ۹- هزار.

حال با توجه به توان جمعیتی، توان اقتصادی و دسترسی، هر کدام از این آبادی ها مورد بررسی قرار گرفته اند که نتایج مربوطه در جدول شماره (۴) مشخص گردیده است.



جدول ۴-رتبه بندی روستاهای بالای دویست نفر جمعیت دهستان کوشک هزار ۱۳۷۵

دهستان کوشک هزار	تعداد جمعیت	$\sum \frac{pi}{dij}$	مجموع فاصله ها	$\frac{pi}{p}$	توان جمعیتی	کضرب	توان اقتصادی	رتبه بندی مراکز جمعیتی	رتبه بندی دسترسی	رتبه بندی توان اقتصادی	مجموع رتبه بندی ها
تنگ خیاره	۳۴۸	۱۶۱۰٫۴	۶۸٫۱	۴٫۳	۶۹٫۲	۶۱۰	۹۸۲۳۴۴	شیخ عبود	علی آباد سرتل	شیخ عبود	هزار
جاری آباد	۶۳۳	۲۴۷۰٫۵	۵۳٫۷	۷٫۹	۱۹۵٫۱	۶۰۰	۱۴۸۲۳۰۰	کوشک هزار	جاری آباد	هزار	علی آباد سرتل
دولت آباد	۲۴۱	۱۰۳۶٫۶	۱۰۵٫۲	۳	۳۱	۲۱۷	۲۲۴۹۴۲٫۲	هزار	هزار	کوشک هزار	کوشک هزار
شیخ عبود	۲۵۲۹	۵۷۸۶٫۵	۹۹٫۲	۳۱٫۴	۱۸۱۷	۲۱۳۰	۱۲۳۲۵۲۴۵	علی آباد سرتل	کوشک هزار	علی آباد سرتل	شیخ عبود
صادق آباد	۳۵۵	۱۴۹۰٫۸	۸۱٫۱	۴٫۴	۶۵٫۶	۵۳۰	۷۹۰۱۲۴	جاری آباد	تنگ خیاره	جاری آباد	جاری آباد
علی آباد سرتل	۸۱۷	۳۵۹۱٫۳	۵۰٫۷	۱۰٫۱	۳۶۲٫۷	۸۴۸	۳۰۴۵۴۲۲	تنگ خیاره	علی آباد قرق	تنگ خیاره	تنگ خیاره
علی آباد قرق	۲۹۷	۱۷۸۰٫۹	۷۱٫۷	۳٫۷	۶۵٫۹	۴۰۰	۷۱۲۳۶۰	علی آباد قرق	صادق آباد	صادق آباد	علی آباد قرق
کوشک هزار	۱۶۶۱	۴۸۵۸٫۳	۶۵٫۲	۲۰٫۶	۱۰۰۰٫۸	۶۴۷	۳۱۴۳۳۲۰	صادق آباد	شیخ عبود	علی آباد قرق	صادق آباد
هزار	۱۱۶۴	۴۳۵۶٫۵	۵۵٫۲	۱۴٫۵	۶۳۱٫۷	۸۰۸	۳۵۲۰۲۵۲	دولت آباد	دولت آباد	دولت آباد	دولت آباد

نتایج حاصل از بررسی های این جدول بیانگر آن است که:

- آبادی هزار گرچه از نظر توان جمعیتی و توان دسترسی در رتبه سوم قرار دارد، ولی از نظر توان اقتصادی در رتبه دوم قرار گرفته است و در مجموع پارامترها در رتبه نخست قرار دارد و انتخاب آن به عنوان مرکز دهستان، انتخاب مناسبی می باشد.
- آبادی شیخ عبود گرچه از نظر توان جمعیتی و توان اقتصادی در رتبه نخست قرار دارد، ولی انزوای جغرافیایی باعث شده است که از نظر دسترسی در رتبه هشتم قرار گیرد. این آبادی نمی تواند مرکز خوبی برای خدمات رسانی سطح برتر برای سایر آبادی ها باشد.

## ۲- اولویت بندی مسائل و مشکلات بخش بیضاء به روش ارزیابی سریع

رابرت چمبرز استاد دانشگاه ساسکس انگلستان که دارای تجربیات ارزنده ای در زمینه توسعه روستایی می باشد اعتقاد دارد که {جهت شناخت مسائل و مشکلات روستایان باید به طراحی روشهایی پرداخت که با منابع، مسائل و نیازهای مطالعه، متناسب باشد. ارزیابی سریع روستایی به مثابه تکنولوژی بینابین، سیاحتگری توسعه روستایی و تحقیقات تمام عیار، دارای کاربرد های فراوانی برای آن دسته از مصلحان روستایی است که به طور جدی به مسئله فقر روستایی می اندیشند} (از کیا، ۱۳۷۶ ص ۲۵۲). در این روش از شرکت کنندگان خواسته می شود که مشکلات اساسی را بر روی کاغذ بنویسند. و معمولاً یک یا چند روز به آنان فرصت داده می شود که در این باره فکر کنند. سپس این نظرات جمع آوری شده و دسته بندی می گردد. بعد از دسته بندی جدول ماتریس مشکلات تهیه می شود بدینگونه که تعداد سطرها و ستونهای آن برابر با تعداد مشکلات دسته بندی شده باشد. در سطرها و ستونها مشکلات نوشته میشود بدینگونه که مثلاً اگر کمبود آب آشامیدنی در سطر شماره ۱ قرار گرفت در ستون شماره ۱ نیز کمبود آب آشامیدنی نوشته شود. بعد از تکمیل سطرها و ستونها اهمیت موضوعات هر سطر را با تمامی موضوعات ستونها به نظر خواهی گذاشته و در صورتی که همه و یا اکثریت شرکت کنندگان موضوع سطر را مهمتر تشخیص دادند شماره سطر را نوشته در غیر این صورت شماره ستون نوشته میشود. بعد از تکمیل آن تعداد شماره های مشابه را با هم جمع زده و یادداشت می گردد. امتیاز هر کدام از موضوعات که بیشتر باشد آن موضوع از اولویت بیشتری برخوردار است. در صورتی که دو یا چند موضوع دارای امتیاز مساوی باشند، آن موضوعات مجدداً مورد مقایسه قرار می گیرند.

برای شناخت مسائل و مشکلات بعد از توجیه اعضای شوراهای اسلامی و معتمدین محلی از آنان خواسته شد که مسائل و مشکلات کلی بخش را اعلام نمایند. بعد از دسته بندی مسائل و مشکلات با حضور خود آنان جداول مربوطه تنظیم و با نظر خواهی از آنان اقدام به اولویت بندی گردید. نکته قابل توجه اینکه موضوعاتی نظیر کمبود سم، کود و سایر نهاده های کشاورزی و همچنین خدمات رفاهی در درجات آخر اولویت بندی قرار گرفت و بر عکس مسائلی که ریشه در ساختار فرهنگی و اجتماعی آنان دارد نظیر مشارکت، مدیریت و ساختار اداری در رتبه های اول قرار گرفتند.

در جدول شماره (۵) این موضوع نشان داده شده است. (نحوه تهیه این جدول در کلاس آموزشی آقای چمبرز که در وزارت جهاد کشاورزی برگزار گردید ارائه شده است). شایان ذکر است که موضوعات ارائه شده در ماتریس نظرات شرکت کنندگان در جلسات است و پژوهشگران این مقاله صرفاً آنرا تنظیم کرده اند.

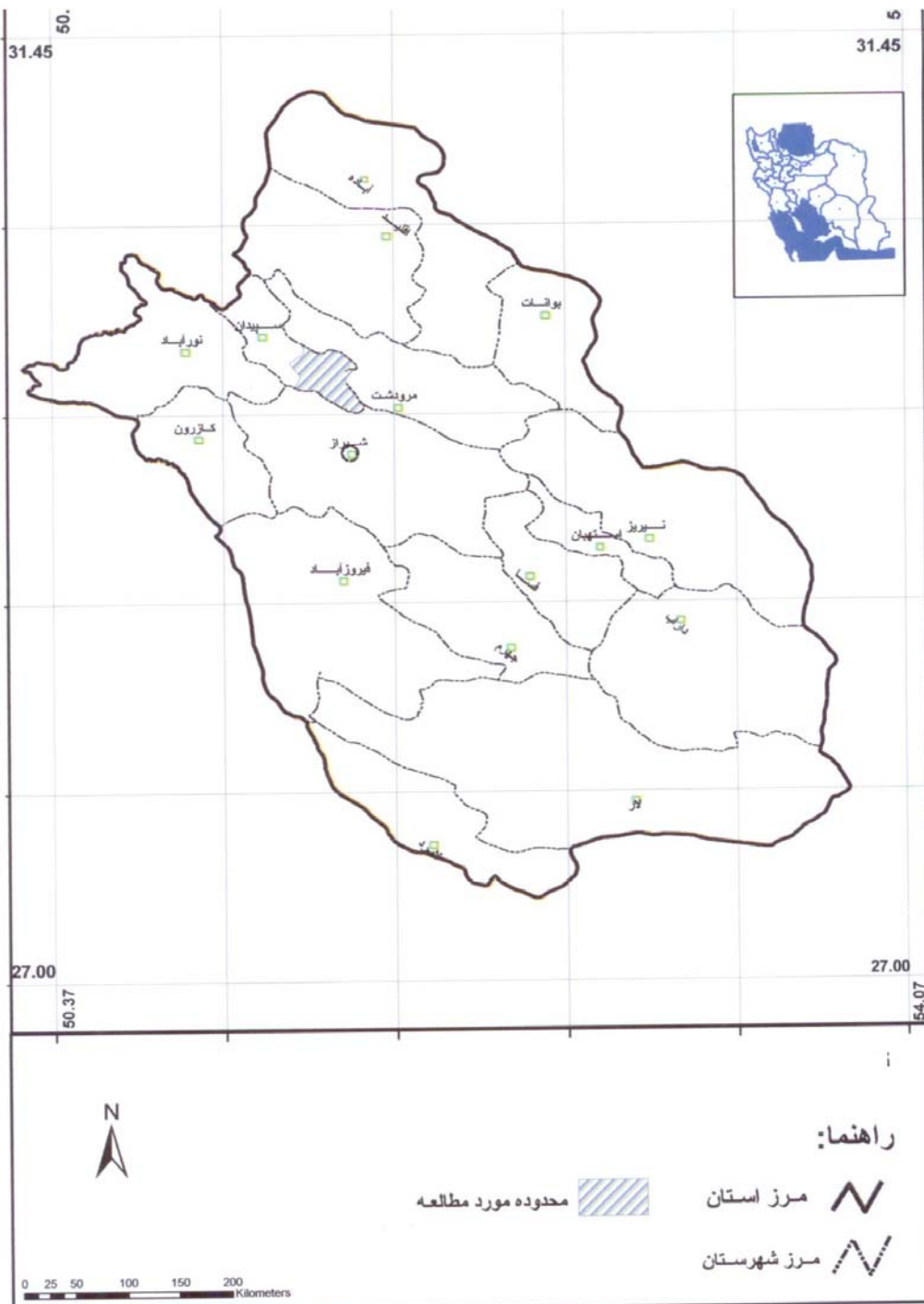




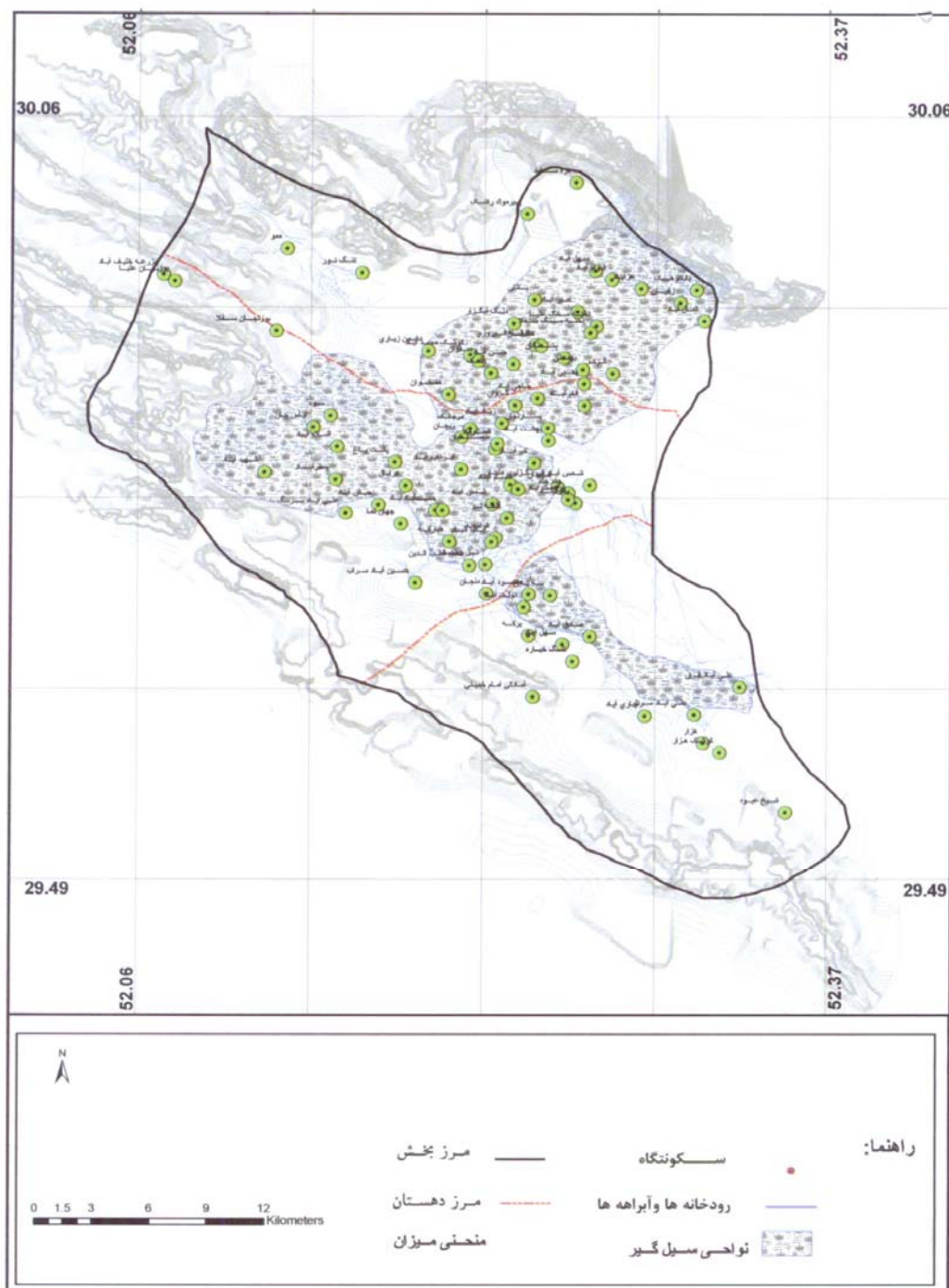
بر اساس این جدول مسائل و مشکلات بخش بیضا به ترتیب اولویت عبارتند از:

- ۱- عدم فرهنگ مشارکت و مشاوره
- ۲- نبود ساختار اداری سالم و کارا
- ۳- عدم همبستگی بین مردم
- ۴- عدم آگاهی از علم کشاورزی
- ۵- کمبود امکانات پزشکی
- ۶- عدم هماهنگی شوراها و مسئولین
- ۷- بیکاری جوانان
- ۸- فقر مردم
- ۹- پایین رفتن سطح سفره های آب
- ۱۰- عدم همکاری جهاد کشاورزی
- ۱۱- کمبود امکانات ورزشی و رفاهی
- ۱۲- خسارت رساندن سیل به منطقه
- ۱۳- تمرکز امکانات در یک نقطه
- ۱۴- نامناسب بودن جاده بین شهری
- ۱۵- نبودن مرکز فنی و حرفه ای
- ۱۶- نبودن صنایع تبدیلی
- ۱۷- مهاجرت بی رویه جوانان به شهر
- ۱۸- کمبود نهاده های کشاورزی
- ۱۹- پایین بودن قیمت محصولات
- ۲۰- یکپارچه نبودن اراضی کشاورزی
- ۲۱- نبودن پمپ بنزین
- ۲۲- نبودن جاده بین مزارع
- ۲۳- نبود زهکش در منطقه
- ۲۴- ندادن مجوز حفر چاه جدید
- ۲۵- برقی نبودن چاههای کشاورزی
- ۲۶- کمبود مدرسه در برخی از روستاها
- ۲۷- خسارت از طرف عشایر

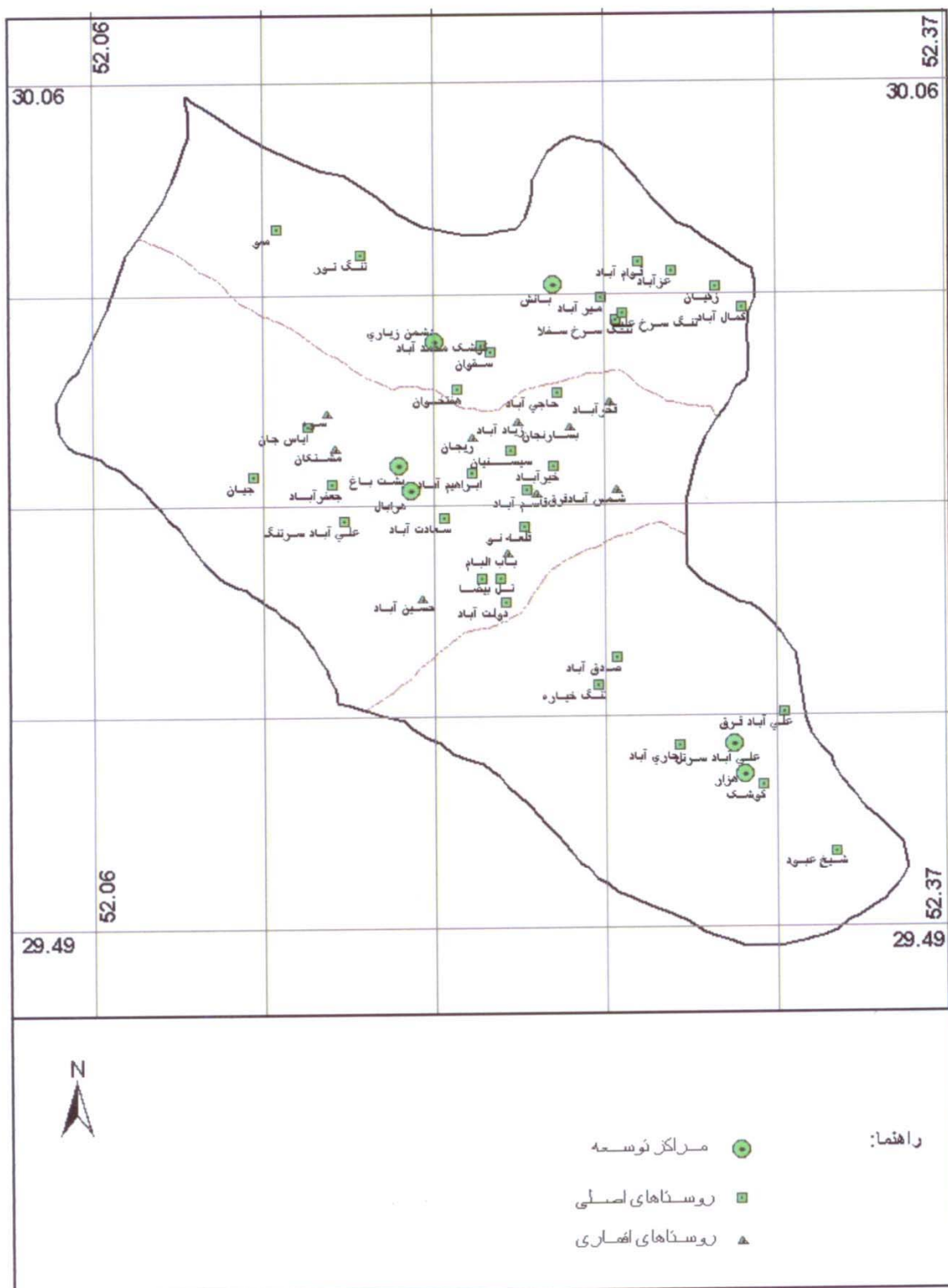
نقشه ۱- موقعیت محدوده مورد مطالعه در استان فارس



نقشه ۲- نقشه طبیعی و سیاسی بخش بیضاء



نقشه ۳- سطح بندی آبادی های بخش بیضاء براساس توان جمعیتی و اقتصادی





## منابع و مآخذ

- ۱- اجلالی، پرویز (۱۳۷۳)، تحلیل منطقه ای و سطح بندی سکونتگاهها، مرکز مدارک اقتصادی- اجتماعی، سازمان برنامه و بودجه.
- ۲- بوتکین دانیل و کلر ادوارد (۱۳۸۲)، شناخت محیط زیست، ترجمه عبدالحسین وهابزاده، جهاد دانشگاهی مشهد.
- ۳- بهفروز، فاطمه (۱۳۷۶)، مباحث درس روش تحقیق، دوره کارشناسی ارشد دانشگاه تهران.
- ۴- پاستل، ساندر (۱۳۷۳)، آخرین واحه (آب مایه حیات) ترجمه عبدالحسین وهابزاده و امین علیزاده، گوتنبرگ، مشهد.
- ۵- چمبرز، رابرت (۱۳۸۱)، چالش با حرفه ها عرصه های چالش در توسعه روستایی، ترجمه علیرضا خرمایی سلسله انتشارات روستا و توسعه.
- ۶- چمبرز، رابرت (۱۳۷۶)، توسعه روستایی اولویت بخشی به فقرا ترجمه مصطفی از کیا، دانشگاه تهران.
- ۷- سازمان زمین شناسی، نقشه های زمین شناسی منطقه شیراز و درودزن
- ۸- سازمان مدیریت و برنامه ریزی فارس، آمارنامه استان فارس ۱۳۸۱
- ۹- سازمان نقشه برداری، نقشه های توپوگرافی ۱/۲۵۰۰۰ منطقه
- ۱۰- کردوانی، پرویز (۱۳۷۶)، مباحث درس برنامه ریزی کشاورزی با تاکید بر ایران.
- ۱۱- کردوانی، پرویز (۱۳۸۱)، مراتع مسائل و راه حل های آن در ایران، چاپ سوم، دانشگاه تهران
- ۱۲- مخدوم، مجید (۱۳۸۱)، شالوده آمایش سرزمین، انتشارات دانشگاه تهران.
- ۱۳- مرکز آمار ایران، فرهنگ آبادیهای ایران بر اساس سرشماری سال ۱۳۷۵، شهرستان سپیدان
- ۱۴- مرکز آمار ایران، فرهنگ آبادیهای ایران بر اساس سرشماری سال ۱۳۶۵، شهرستان سپیدان
- ۱۵- مرکز آمار ایران، نتایج سرشماری سال ۱۳۵۵
- ۱۶- مرکز آمار ایران، نتایج سرشماری سال ۱۳۴۵
- ۱۷- مرکز آمار ایران، نتایج سرشماری سال ۱۳۳۵
- ۱۸- مهدوی، مسعود (۱۳۷۷)، مباحث درس آمار، دوره کارشناسی ارشد جغرافیا، دانشگاه تهران.

19- Dinar. A & Maria . R : Geopolitics and the corporatization of water , Institute of economic Growth , Dehli 1998

2-United Nations Development Program (2003) Human Development Report 2003 . Millennium Development Goals : a compact among nations to end human poverty

3-United Nations Development Program (1994) Human Development Report 1994 . New York , Oxford University Press