

بازنگری اهمیت ایوان در خانه‌های سنتی (با نگاه ویژه به بم)

* مهندس عبدالله محمودی

تاریخ دریافت مقاله: ۸۲/۱۱/۲

تاریخ پذیرش نهایی: ۸۴/۴/۴

چکیده:

این مقاله به بازخوانی ایوان در معماری خانه‌های سنتی ایران و بررسی نقش آن به عنوان فضایی نیمه باز از نظر فرمی، مفهومی و عملکردی می‌پردازد. هم‌چنین تأثیر گذاری و تأثیر پذیری آن را با فضاهای باز و بسته خانه بررسی می‌کند. در این مقاله ایوان به عنوان فضایی از معماری خانه‌های سنتی مطرح می‌شود که دارای غنای فرمی و مفهومی و عملکردی است و وجود آن در خانه در کنار فضای باز به تجربیات فضایی نابی منجر می‌شود. از این رهگذر ابتدا به شناخت ریشه‌های این فضا به لحاظ معنایی و نماد شناسی پرداخته می‌شود و هم‌چنین تاریخچه پیدایش ایوان در معماری ایران و بالاخص معماری خانه پرداخته می‌شود. در مرحله بعد اهمیت این فضا به عنوان فضایی نیمه باز تشریح می‌شود و در پایان چند مورد از ایوان‌های خانه‌های سنتی بم، بررسی و تحلیل می‌گردند. در نتیجه گیری مقاله با در نظر داشتن چشم انداز هویتی، مفهومی و عملکردی ایوان در ایران و به خصوص شهر بم پیشنهادها و توصیه‌هایی معمارانه برای طراحی خانه‌های بم ارائه می‌گردد.

واژه‌های کلیدی:

ایوان، خانه سنتی، عملکرد، فرم، فضا، شهر بم.

مقدمه

بسته است. فضای نیمه باز که همراه با خود تجربیات بسیار متنوع و با ارزشی از درک فضایی، درک طبیعت و... را به همراه می آورد و از نظر عملکردی و فرمی نیز در بالا بردن ارزش خانه بسیار موفق است یا حذف شده یا جای خود را به تراسی داده است که همانند زائده‌ای از نما کنده شده و تبدیل به محل ظروف و لباس و... گردیده است. در شهرهای بزرگ، خانه تبدیل به مکانی شده است که اعضای آن در طی روز و شب به اتاق‌های فاقد چشم انداز و ارزش فضایی خود پناه می برند.

دیگر سخن گفتن از تجربه خوابیدن بر روی ایوان، مهتابی و بهار خواب و چشم دوختن به ستاره‌ها و بارش شهاب‌ها، تجربه بازی با حوض آب و مخفی شدن در فضاهای دنج خانه، تجربه ارتباط ملموس و بی واسطه با درختان و گل‌ها برای کودکان، تبدیل به خوابی دور و غیر قابل دسترس شده است. دیگر پنجره‌ای رو به منظره فصل‌ها گشوده نمی شود.

اما چگونه می توان به این نیازهای روزافزون پاسخ داد؟

آنچه این مقاله از معماری سنتی می آموزد لزوم توجه به فضاهای نیمه باز و ایوان به عنوان عاملی در بالا بردن کیفیت و غنای فضایی خانه است.

باید گفت که هر چند گذر زمان تغییر در نیازها و مفاهیم را اجتناب ناپذیر می سازد. اما برخی نیازهای بشری که بیش از همه به خصوصیات روانی و فردی او برمی گردد، دارای بن مایه‌های پایداری است و با گذشت زمان تنها از لحاظ فرمی ممکن است دستخوش تغییر گردد. می توان به نیاز همیشگی بشر به ارتباط با طبیعت و فضای باز اشاره کرد، که خود را در معماری خانه در فضاهای باز (حیاط) و نیمه باز (ایوان) جلوه گر می کند.

روش این مقاله تحلیل نمونه‌های موردی ایوان در خانه‌ها با در نظر داشتن و تکیه بر مفاهیم نظری است. در این رهگذر ایوان به لحاظ کارکردی، تاریخی و مفهومی مورد توجه قرار گرفته است. همچنین این مطالعه به جستجوی نمونه‌های اولیه ایوان و حضور و ادامه آن تا دوران معاصر می پردازد.

در این بررسی، معماری خانه‌های سنتی ایرانی دارای هویت و شناسنامه انگاشته شده و فرض بر این بوده است که در این خانه‌ها، مفهوم سکونت به معنای کامل آن (سکنی گزیدن و آرامش یافتن) هم‌نوا با نیازهای مختلف آدمی فضاهایی را شکل داده است که احتیاجات طبیعی و فرهنگی او را به طور توأمان پاسخ داده و به نیازهای او در ارتباط با مظاهر مختلف حیات طبیعی (شب، روز، تابستان، زمستان و...) و فرهنگ و آیین‌های انسانی جوابگو بوده است.

از این رو هدف از نگارش این مقاله تشویق به بازگشت دوباره و تقلید از معماری سنتی نیست، بلکه هدف پاسداشت این گنجینه گرانبهای تاریخی و دریافت چگونگی رخت بر بستن مفاهیم فضایی گرانقدر این خانه‌ها و جایگزینی آنها با فضاهای کم معنی و تک‌بعدی معاصر، هم چنین درس‌گیری معمارانه از این ارزش‌هاست به نحوی که در طراحی‌های جدید یا در تدوین ضوابط به معماران و برنامه ریزان کمک نماید.

اما برای درک بهتر لزوم این نگرش دوباره بد نیست نگاهی اجمالی به وضعیت خانه‌های امروزی بیانداریم:

می توان گفت که غلبه جنبه‌های اقتصادی صرف، مدپرستی و فردگرایی شدید و معیشت مبتنی بر مصرف و فروش ذخائر ارزی و... چنان بلایی بر سر معماری ما آورده است که امروزه سخن گفتن از لزوم ایجاد کیفیت‌های فضایی به دلیل کمبود شدید غنای فضایی و احساس عدم تعلق به مکان در خانه‌های معاصر، آرمان‌گرایی صرف به شمار می آید.

در نگاه نخست ممکن است به نظر رسد این اتفاق به دلایل اقتصادی و محدودیت‌های طراحی است. اما با نگاهی عمیق تر می‌بینیم که این اتفاق تنها برای خانه‌هایی که محدودیت‌های زیادی از جمله تراکم و کمبود فضای باز، وضعیت اقتصادی، فرهنگ شهرهای بزرگ و... طراحی آنها دچار مشکلاتی کرده است نمی‌افتد بلکه به تبع این خانه‌ها که اکثراً در کلانشهر تهران "می‌رویند"، این موج بنیان کن سایر شهرها را نیز درنور دیده است، تا جایی که در برخی جاها، فضای باز وجود دارد اما چشم‌های خانه به روی آن

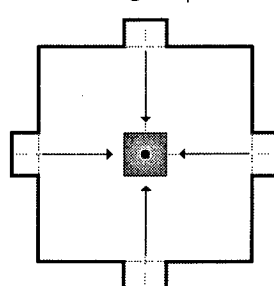
تعریف و مفهوم نمادین ایوان

ایوان در لغت نامه دهخدا به معنای صفه، طاق، نشستگاه بلند که بر آن سقف باشد، همچنین پیش گشاده و درگاه آمده است. و در فرهنگ عمید به معنای صفه، پیشگاه اتاق، قسمتی از ساختمان که جلوی آن باز و بدون پنجره باشد. اصل این کلمه فارسی است.

ایوان از مهمترین فضاهای معماری ایرانی است و در بیشتر خانه‌های سنتی به چشم می‌خورد، به لحاظ فرم، ابعاد و جایگاه متنوع است و عملکردهای زیادی دارد. فضاهای زیادی مترادف ایوان هستند. به عنوان مثال نوع بدون سقف آن را گاه بهار خواب و در برخی شهرها مهتابی می‌گویند. گونه دیگری از آن با ستونهای متعدد در جلو و ارتفاعی برابر سقف و عرضی کم، رواق نام دارد. رواق نیز از سه سو بسته و از یک سو باز است. در کتاب حس وحدت درباره مفهوم ایوان و رواق آمده است: مفهوم ایوان و رواق در سراسر تاریخ اسلام متضمن تلویحات ژرفی بوده است. ایوان نمایشگر امکانات تعیین و تحدید فضاست و همانا "طریقت" یا فضای انتقالی بین عوالم زمینی و زمانی است. از دیدگاه ما بعدالطبیعی، ایوان خود مقام نفس می‌تواند به شمار آید که میان باغ یا حیاط در حد روح و اتاق در حد جسم سیر می‌کند (اردلان و بختیار، ۱۳۸۲، ص ۲۳).

با مقدمات بالایی توان ایوان را فضایی دانست که هم به لحاظ صوری و هم مفهومی نقطه گذار از زمین به آسمان است که این مهم در طاق برافراشته آن بیش از پیش خود را نشان می‌دهد. ایوان واسطه است و این واسطه بودن از لحاظ شکلی در فرم دوگانه آن (از سه سو بسته و از یک سو باز و ...) به تمامی، نمود یافته است.

در دید از بیرون به درون، می‌توان ایوان را از آنجا که معمولاً ارتفاعی بلندتر از سایر نقاط نما می‌گیرد و زودتر به چشم می‌آید، همانا معرفی کننده و پیشانی بنا دانست که اعتبار نماهای داخلی حیاط بسته به قدر و ارزش آن می‌شود. در دید از درون به بیرون نیز، ایوان گشادگی فضای متعین و محصور و چشم‌خانه است رو به سوی باغ کوچک درون (حیاط) که خود در معنی و مفهوم پردیس است و با فرم چهار گوش و مرکز آن (حوض و آب) نمادی است از کمال. پس در کاملترین حیاط که حیاط چهار ایوانه است، نمادی است از عالم که بی جهت است و ایستا.



اما چهار ایوان از چهار سو در حکم چهار جهت عالمند که به مرکز این جهان کوچک نظر می‌کنند. به این ترتیب در دل کوچکترین واحد شهر سنتی (خانه) یک مندل (کیهان نگاشت) کامل شکل می‌گیرد.

تاریخچه ایوان در ایران

نگاهی به آثار باقیمانده از بناهای ایران و خانه‌ها به طور ویژه، در دوره‌های باستانی و تاریخی، نشان می‌دهد که حداقل از عصر هخامنشی به این سو بناهای با ایوان، یکی از سه کانسپت اصلی و ادامه دار معماری ایرانی بوده اند که دو کانسپت دیگر بناهای گنبددار و ستون دار می‌باشد. ایوان و رواق دور حیاط مرکزی و تقسیمات سه بخشی همگی بی‌کم و کاست در اکثر بناهای رسمی و عادی ایران به کار رفته‌اند (جوادی، ۱۳۶۳، ص ۲۱).

به گفته دیودورس سیکولوس (مورخ یونانی که در سده ۲ میلادی از ایران دیدن کرده است) خانه‌های ایرانی در اطراف حیاط ساخته می‌شدند و ایوان نیز یکی از عناصر حیاط بوده است (صارمی و رادمرد، ۱۳۷۶، ص ۹۳).

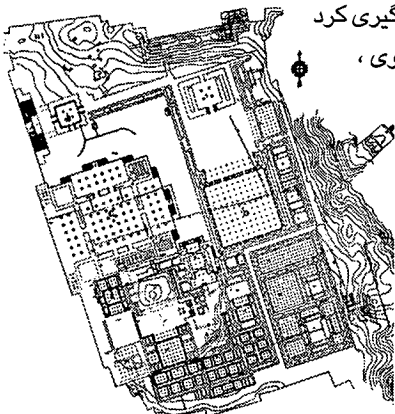
از میان فرضیه‌هایی که در مورد پیدایش ایوان ذکر شده است، تصور برخی که ایوان را همان چادر سنگی دانسته‌اند، قابل توجه است. به نظر این گروه مردم بیابانگرد چون سکونت در آبادی را برگزیدند برای حفظ ارتباط با طبیعت، استفاده از اتاق سه دیواره را معمول داشتند. با وجود ابهام در چگونگی پیدایش ایوان، دانشمندانی که در تاریخ ایران مطالعه کرده‌اند، آن را پدیده‌ای شاخص از معماری ایران می‌دانند (تقوی، ۱۳۶۳، ص ۹۱ و ۹۲).



خانه‌ای روستایی
در مازندران
قرن ۱۹

رد پای ایوان در خانه‌ها و کاخ‌های ایرانی را می‌توان در دوره هخامنشی در کاخ آپادانا، خانه‌های برنز جنوبی تخت جمشید، کاخ بار چهار ایوانی در پاسارگاد و بقایای خانه‌های پارسوماش

(مسجد سلیمان) پیگیری کرد
(جوادی، ۱۳۶۳، تقوی،
۱۳۶۳، صارمی و
رادمرد، ۱۳۷۶).



تخت جمشید

پس از اسلام ساخت ایوان در بناها ادامه یافت. از خانه های پس از اسلام تا دوره صفویه نمونه های کمی سالم مانده است، که از آن جمله می توان به خانه حسینیان (دوره سلجوقی) در محله فهادان یزد با ایوان طاق بلند و عمیق آن اشاره کرد. از دوره صفویه و قاجار خانه های زیادی مانده که در بیشتر آنها در یک یا چند جبهه نما ایوان وجود دارد و ایوان از عناصر اصلی نما است. ایوان کاخ هایی چون عالی قاپو و چهلستون از هر جهت یادآور ایوان و تالارهای ستوندار تخت جمشید و پاسارگاد است و این امر نشان می دهد که معماری ایرانی پس از گذشت دوهزار سال روحیه خاص خود را از هر جهت حفظ کرده است (جوادی، ۱۳۶۳، ص ۲۲).



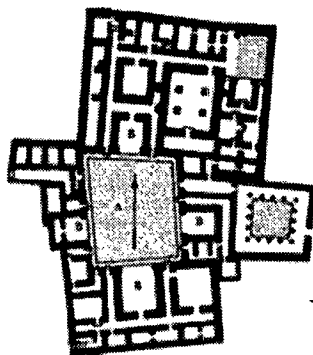
از این بررسی ایوان به عنوان یکی از فضاهای مشخصه معماری ایرانی در طی هزاران سال و لزوم نگارش دقیق به آن از جنبه های هویتی و فرهنگی، علاوه بر جنبه های عملکردی نتیجه گیری شد. نتیجه اینکه سکونت در ایران شامل هر سه فضای باز، نیمه باز و بسته می شده و هیچیک دیگری را نفی نمی کرده است.

اهمیت ایوان در معماری خانه

در گذشته فضاهای نیمه باز به طور اعم و ایوان به طور اخص از عناصر مهم خانه های ایران بوده اند. این فضاها هم در سازماندهی کلی بنا در کنار دو فضای باز و بسته نقش ایفا می کرده اند و هم خود به عنوان فضایی مستقل که عملکردهای متنوعی را پذیرا می شده، مطرح بوده اند. از این میان ایوان شاید مهم ترین باشد. چرا که هم به لحاظ فرمی و عملکردی و هم به لحاظ ساختاری معماری خاص خود را داشته است.

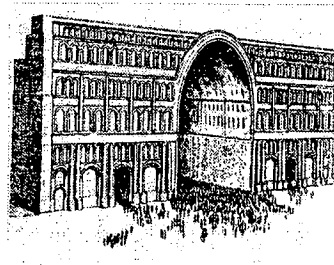
باید گفت که معماری ایرانی به همه جلوه های گوناگون زیستی انسان احترام می گذاشته و پاسخی در خور و مناسب به آنها داده است. این است که حتی عملی مانند " گذار " که شاید امروزه در معماری کمتر به آن پرداخته می شود، در معماری سنتی حاوی ارزش های فرمی و فضایی قابل توجهی می شود و به الگوی معماری موفقی بدل می گردد. به این ترتیب که در معماری سنتی فضاهای نیمه باز به عنوان فضای گذار و ارتباط دهنده دو فضای باز و بسته نقش ایفا می کنند و فضاهای بسته به واسطه فضاهای نیمه باز با فضای باز در ارتباطند. این فضاها و به ویژه ایوان، خصوصیتی از هر دو گروه فضاهای باز

با این حال به گفته مالکوم کالج ایوان بیش از همه در دوره پارتیان شکل یافته است (تقوی، ۱۳۶۳، ص ۹۲). در دوره اشکانی می توان به خانه های نسای ترکمنستان، شهر اشکانی هترا، کوه خواجه و دهانه غلامان و کاخ اشکانی آشور اشاره کرد. هنر اشکانی در طاق زنی و ایوان سازی در کاخ آشور به اوج خود رسیده است (جوادی، ۱۳۶۳، تقوی، ۱۳۶۳).

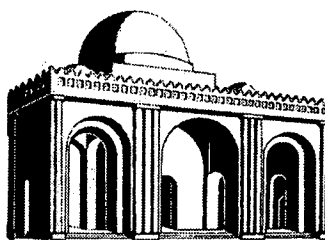


کاخ در آشور

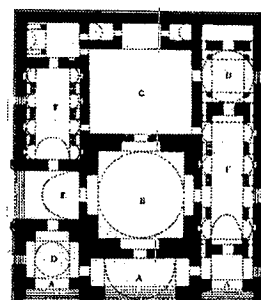
اصولاً در این نوع کاخها همانند آشور و ایوان مدائن که در دوره پارتها پایه گذاری شد، ایوان عنصر شاخص بنا است. ایوان سازی در دوره ساسانی نیز ادامه یافت و در خانه مردم یا اشراف ایوان شاخصه اصلی بنا گردید. ایوان شاه نشین گشوده شده به فضای باز و فضای مهم پشت آن (تالار) از مشخصه های مهم دوره ساسانی است که می توان به کاخ سروستان، قلعه دختر، ایوان مدائن و کاخ خسرو اشاره کرد (تقوی، ۱۳۶۳).



کاخ کسری



کاخ سروستان



از این رهگذر ایوان‌های خانه‌هایی در مناطق حاشیه خلیج فارس، خوزستان، غرب کشور و مناطق کویری مورد مطالعه قرار گرفت که در اینجا ایوان در خانه‌های بوم به طور نمونه تحلیل می‌گردد.

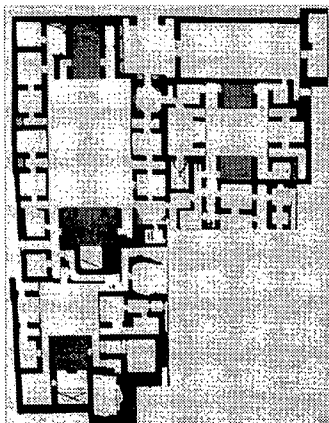
ایوان در خانه‌های بوم

در این قسمت به بررسی چند مورد از خانه-باغ‌های سنتی بوم و نقش ایوان در آنها پرداخته می‌شود.

خانه-باغ‌های سنتی بوم دارای تیپ‌های متفاوتی از حیاط مرکزی تا کوشکی هستند ولی در کمتر خانه‌ای است که ایوان یافت نشود. متأسفانه این خانه‌ها بر اثر زلزله به کلی تخریب شدند و اکنون تنها می‌توان از روی نقشه‌ها و عکس‌ها و پرسش از اهالی به وضعیت آنها پی برد. در پرسش‌هایی که از مردم در محل به عمل آمد، نقش ایوان در زندگی آنها بسیار پررنگ بوده، فعالیت‌های مختلفی در آن صورت می‌گرفته است. هم‌چنین این فضا به لحاظ دید و ارتباط به سوی باغ و حیاط و ایجاد کوران اهمیت زیادی در خانه‌های بوم داشته است تا جایی که حتی در خانه-باغ‌های جدیدتر که اکثراً به گونه خانه‌های هال مرکزی ۵۰-۴۰ سال اخیر ایران ساخته شده‌اند. همچنان نقش پررنگ ایوان در خانه، حفظ شده است. هرچند ارزش‌های فرمی و فضایی آن کمتر شده است.

از این رو در خانه‌های بوم می‌توان ایوان را نه تنها فضای عبور، بلکه فضای عملکردی قلمداد کرد.

در بررسی‌هایی که از نقشه‌های خانه‌های قدیمی تر در ارگ به عمل آمد، دیده شد که در این خانه‌ها ایوان‌های عمیق تر و با محصوریت بالا و ارتفاع بلند در جبهه‌های شمالی و جنوبی قرار دارند که احتمالاً یکی تابستانی و دیگری زمستانی است. هر دو این ایوان‌ها رو به حیاط مرکزی بنا دارند و جالب است که فضایی پشت آنها وجود ندارد بلکه از طرفین به دو فضای کناره خود راه دارند که آنها را شبیه ایوان‌های شهری کویری چون ابرقو کرده است. علت این امر و اینکه در خانه-باغ‌های خارج



ارگ با ایوان‌های کم عمق‌تر رو به حیاط و باغ مواجه می‌تواند وجود باغ‌های نخل و مرکبات و نقش سازنده آنها در تعدیل آب و هوای این خانه‌ها باشد.

یکی از خانه‌های ارگ

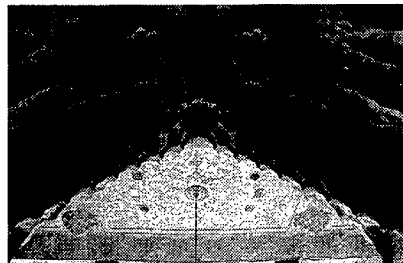
و بسته در خود دارند و در ادامه هر دو، دارای کاربرد عملکردی و فرمی می‌باشند. در معماری خانه‌های سنتی سه گروه فضایی باز، بسته و نیمه باز به صورت مجزا ساخته نشده‌اند بلکه هر کدام در امتداد دیگری معنا می‌دهند. به این معنا که: "فضاها به تدریج درجه باز و بسته بودن خود را از دست می‌دهند به نحوی که یکی به دیگری تبدیل می‌شود. این پیوستگی در ترکیب فضاها باعث می‌شود که فضاها متوالی به عنوان بسط یکدیگر به کار روند و به عنوان مثال ایوان بسط پنج دری و پنج دری بسط ایوان است. از سوی دیگر تداخل ترکیب لایه‌های عمودی و افقی اطراف حیاط، توالی و پیوستگی و ترکیب گروه‌های باز، بسته و سرپوشیده، انسداد فضایی را از بین برده و در داخل خانه‌های تاریخی با سیالیت و شناوری مواجهیم" (حائری، ۱۳۷۴، ج ۱ و ۳).

گذشته از اینها، ایوان در فصول گرم بسیار کاربرد دارد و عملکردهای فراوانی از جمله: غذا خوردن، خوابیدن، کارخانه و... در آن اتفاق می‌افتد هم‌چنین باعث تعدیل هوای اتاق‌های پشت خود در فصول گرم می‌گردد و از لحاظ اقلیمی ارزش‌های زیادی دارد.

از لحاظ فضایی علاوه بر موارد ذکر شده ایوان باعث ایجاد تنوع فضایی، تجربه خاص زیستی، خوانایی، تشخیص و تشخیص خانه، تمایز و در عین حال پیوستگی درون و برون می‌گردد.

هم‌چنین ایوان به لحاظ تزئینات به عنوان نقطه اتصال شاه نشین و تالار و اتاق با حیاط، فضای مهمی است و در معماری ایرانی:

"این نقاط وصل زیباترین و هنرمندانه‌ترین آرایه‌ها را به خود می‌گیرند که در ایوان طاق برافراشته و مقرنس زیر آن تصویری از والاترین و متعالی‌ترین هنری است که یک استاد کار در ذهن دارد" (صارمی و رادمرد، ۱۳۷۶، ص ۱۰۹).



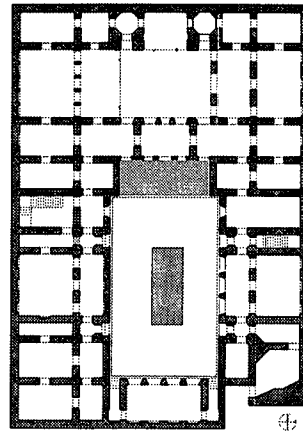
از آنجا که در قسمت‌های مختلف کشور الگوهای زندگی نزدیک به هم ایوان را شکل داده است این فضا از وحدتی خاص برخوردار است. از جمله عواملی که باعث تفاوت در تعداد، نحوه قرارگیری و هم‌چنین شکل و تزئینات ایوان‌ها در مناطق مختلف کشور می‌شود. یکی اقلیم و محیط طبیعی و دیگری خرده فرهنگ‌ها هستند که از این میان دو عامل اول مهم‌ترینند.

معرفی خانه‌ها

(گلپایگانی، تابستان ۱۳۸۲)

۱- خانه مرتضی قلی خان سعدالدوله

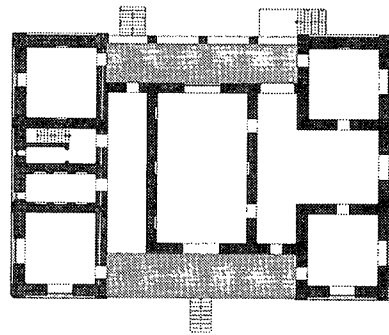
این خانه حیاط مرکزی با باغی که قبلاً در شمال آن بوده است. اصطلاحاً به سبک یزدی ساز ساخته شده و با ۲۰۰ سال قدمت، قدیمیترین خانه بیرون ارگ بوده است. این خانه دارای ایوانی رو به جنوب است که به تالار سه دری باز می شود. تالار و حوضخانه پشت به آن به همراه سه تالار دیگر فضایی صلیبی شکل (شکم دریده) ایجاد کرده‌اند و دو بادگیر باد شمال را به آن وارد می‌کنند.



درون تالار و حوضخانه به کمک ایوان و بادگیرها، کوران مناسبی ایجاد می‌شود. مجموعه ایجاد شده (ایوان - تالارها - حوضخانه و بادگیرها) ترکیب زیبایی را در خانه ایجاد کرده‌اند.

۲- خانه چنگیز بهزادی

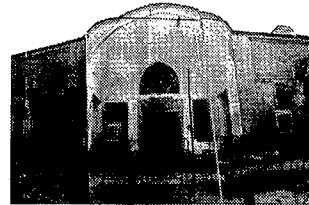
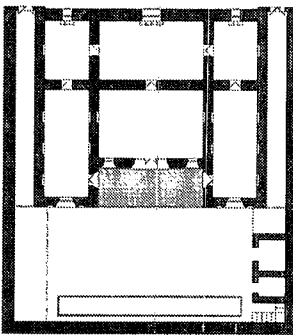
این خانه به صورت کوشکی است و ۸۰ سال قدمت دارد. در آن باد و ایوان شمالی - جنوبی مواجهیم که ایوان شمالی رو به باغ و ایوان جنوبی رو به حیاط باز می‌شوند ایوان شمالی سقف و ایوان جنوبی به صورت سکو است. و فضای مرکزی (تالار)



به آنها باز می‌شود. در این جا عمل کوران به کمک این دو ایوان صورت می‌گیرد. هم چنین تالار از دو سو به دو چشم انداز زیبا (باغ و حیاط راه دارد) و ایوان شمالی به سه ستون مقابل خود امتداد فضای بسته به حساب می‌آید.

۳- خانه علیرضا اسعدپور

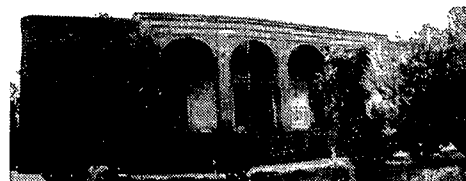
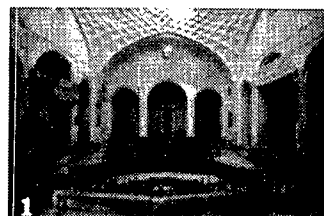
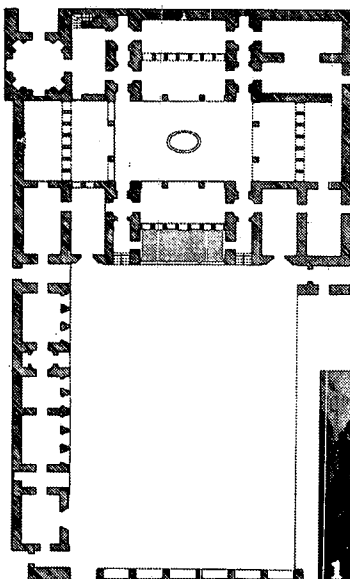
این خانه که ۶۵ سال قدمت دارد قبلاً از جهت شمال و غرب نیز باغ داشته و به صورت کوشکی بوده است. اما اکنون تنها حیاطی در جنوب خود دارد که ایوان هم به آن باز می‌شود. ایوان این خانه از نما ارتفاع گرفته و حالت دعوت کننده دارد. این ایوان مهمترین نمای خانه را به خود اختصاص داده است و تالار سه دری که شکل در آن عوض شده است به آن باز می‌شود. این ایوان هم چنین به دو گوشوار کنار تالار راه دارد. در اینجا نیز در ضلع شمال تالار حوضخانه ای است که بر بالای آن بادگیری قرار دارد. وجود بادگیر، حوضخانه و ایوان باعث تعدیل هوای خانه می‌شود.



۴- خانه نادری؛

این خانه زیبا نیز ایوانی با تقسیمات سه تایی در جنوب و رو به حیاط دارد و رو به مجموعه ۴ تالار ۷ دری و حوضخانه میانی آنها باز می‌شود که ایجاد یک فضای شکم دریده کرده‌اند.

در این مجموعه نیز علاوه بر دید وسیع از چند جانب و وسط چشم اندازی و فضایی و ایجاد ترکیبی متوازن میان تقسیمات ایوان تالارهای صفا مانند و حوضخانه، شرایط اقلیمی مناسبی ایجاد کرده است.



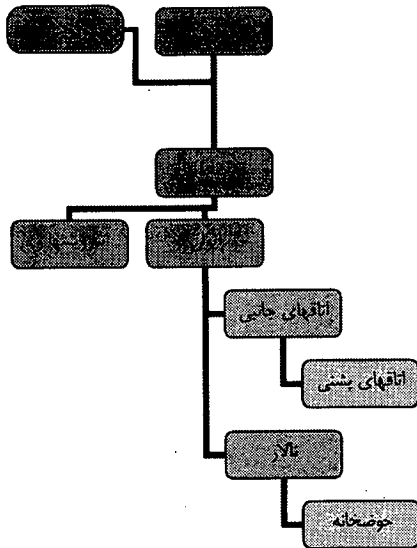
خانه‌های عامری‌ها (آرشام)

در این خانه دو ایوان رو به جنوب غربی و شمالشرقی وجود دارد. که مانند نگینی تالار ۷ دری را در میان گرفته‌اند و باعث شده‌اند تالار فضایی متخلخل با کوران زیاد گردد. ایوان شمالی هم چنین به حوضخانه پرکار و زیبایی با سقف گنبدی کاربندی راه دارد که بادگیری در شمال آن قرار دارد. دو ایوان این بنا هر دو هم ارتفاع بنا و ستون دارند و دارای تقسیمات ۳ و ۵ تایی و قوس‌های نیم‌دایره‌اند. تزئینات این ایوانها ترکیبی زیبا از خشت و گچ و چوب‌های ۷ دری تالار است. ایوان جنوبی به حیاط و ایوان شمالی به باغ راه دارد که می‌توان گفت مجموعه تالار و دو ایوان به بهترین نحو ارتباط باغ و حیاط را برقرار کرده و باعث بسط عملکردی، چشم اندازی و فضایی این دو فضا به هم شده‌اند.

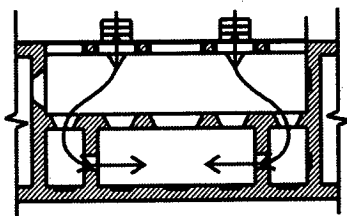
- صرف شام و صبحانه
- فضای عبور و ارتباط مابین اتاق‌ها
- استفاده از چشم انداز از باغ و حیاط و آسمان.

۲- ایوان در این خانه‌ها از نظر سلسله مراتب دسترسی، میان حیاط و خانه و باغ است. در هر پنج خانه مذکور رو به جنوب و در خانه‌های عامری و بهزادی رو به شمال و جنوب ایوان وجود دارد، در این دو خانه بادگیر وجود ندارد. ایوان سرباز، سکو یا مهتابی نام دارد.

۳- اگر ایوان رو به جنوب و شرق باشد بیشتر در زمستان و اگر رو به شمال باشد در بهار و تابستان کارکرد دارد.



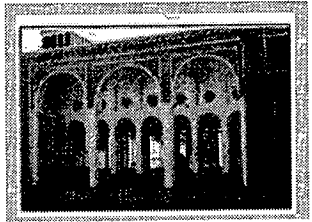
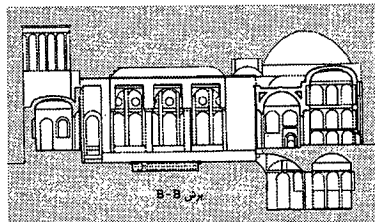
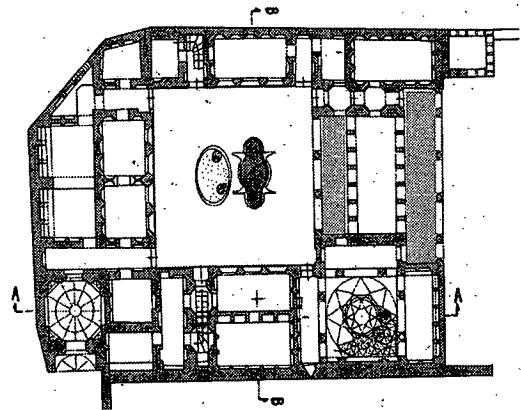
دیگرام عملکردی خانه علیرضا اسعدپور



دسترسی از ایوان به تالار

ب: فضا

همانطور که ذکر شد به لحاظ فضایی ایوان امتداد فضاهای باز و بسته است و به گونه‌ای سلسله مراتب فضایی را تداوم می‌بخشد. این امر در خانه باغ‌های ذکر شده هم وجود دارد. در خانه علیرضا اسعدپور ایوان از عناصر شاخص بنا به لحاظ فرمی و فضایی است، در خانه‌های نادری، عامری و بهزادی وجود ایوان کار شده با ستون‌ها و قوس‌ها، حالتی سه بعدی به نما داده است و نما را از سطح خارج کرده است. در همه



از خانه باغ‌های بررسی شده می‌توان موارد زیر را نتیجه گرفت:

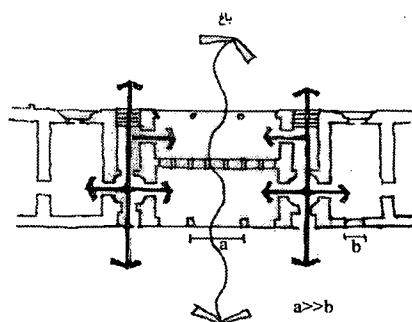
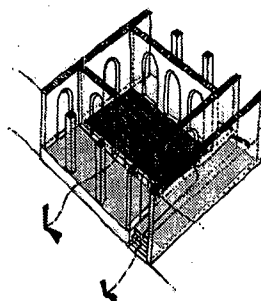
الف: عملکرد

- ۱- ایوان در این خانه‌ها از فضاهای اصلی عملکردی و به ویژه در فصل گرما است و شامل کاربری‌های زیر می‌شود:
 - در تابستان و بهار به عنوان اتاقی برای نشستن و استراحت (در غروب و شب)، استفاده از ایوان جنوبی (رو به جنوب) در زمستان.
 - خواب شبانه
 - کار خانه
 - پذیرایی از مهمان

خانه‌ها ایوان از عناصر شاخص نمای اصلی بنا است. همه ایوانها با حیاط اختلاف سطح دارند که این امر آنها را شاخص‌تر کرده است و در خانه‌های کوشکی این اختلاف بیشتر است. این ایوان‌ها باعث شده‌اند که فضای بسته هم به باغ و هم حیاط نظر کنند. به عبارتی می‌توان ایوان‌ها را نفوذ باغ و حیاط بر فضای بسته دانست که این تأثیر در فضایی به نام تالار متجلی شده است.



ایوان و حیاط دو خانه اعیانی



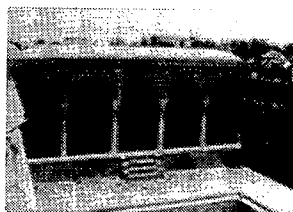
علاوه بر خانه‌های ذکر شده خانه‌های دیگری از گونه سنتی و جدیدتر نیز بررسی شد که از آن جمله می‌توان به خانه‌های محمود بدیع الزمان، فاطمی، عباس و احمد عامری، مهاجری، حسین اسعدپور، نصیب زاده، انصاری، راد و بهجت عامری، همچنین خانه‌های جدیدتر نیز بررسی شدند که در اکثر این خانه‌ها ایوان جزء مهم بنا بود.

در مقایسه میان ایوان در خانه‌های قدیم و جدید، در خانه‌های جدید به دلیل عدم یکپارچگی فضایی ایوان با اتاق‌ها، جدا کننده درون و برون به پوسته‌نما محدود شده و سایر فضاهای نیمه باز به جزء ایوان حذف شده‌اند، ایوان هم به دلیل عدم یکپارچگی فضایی با اتاق‌ها و فضای پشت خود به شکل یک فضای جداکننده مستقل از درون درآمده است، در حالی که در خانه‌های سنتی دیدیم که ایوان معمولاً از تقسیمات پشت خود پیروی می‌کند، هم چنین ابعاد آن متناسب با مقیاس انسانی و در طول به شکل اتاق پنج دری یا سه دری یا تالار پشت خود است و احساس محصوریتی متناسب با فضای پشتی ایجاد می‌کند. اما در خانه‌های جدید ایوان یک لبه اندازه طول یا عرض خود خانه است و در این فضا که اکثراً از یک طرف بسته است، احساس محصور شدن کمتر حس می‌شود و در نتیجه حس فضایی آن ضعیف‌تر می‌شود.

تزئینات و آرایه‌های ایوان، در این خانه‌ها به صورت خشتی، گچ بری و آجرکاری است که رویهم رفته زیاد پرتزئین و پرکار نیست.

در داخل فضای ایوان نیز طاقچه بندی‌هایی وجود دارد که دیوارهای ایوان را از حالت یکنواخت درآورده است.

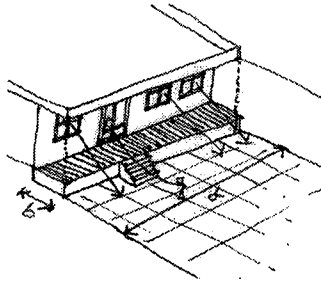
هم چنین نماهای شمالی و جنوبی که ایوان دارند سایر عملکردهای مهم مانند تالار و پنج‌دری و... را در خود جای داده‌اند. با وجود سادگی نماها در برخی خانه‌ها ایوان از سایر قسمت‌های میانی بلندتر شده و تقسیمات سه تایی یا پنج تایی در نما ایجاد کرده است که اگر به حالت ستون دار و رواق باشد هم ارتفاع و هم تناسب با نمای پشت خود است و چون پرده‌ای متخلخل جلوی نما کشیده شده است و اگر عمیق‌تر و بلندتر باشد، طاق آن کار شده است و حالتی دعوت کننده و تشخص دهنده به بنا دارد. هم چنین ایوان در خانه‌های کوشکی مانند بهزادی و اسعدپور ارتفاع بلندتری از سایر ایوان‌ها دارد.



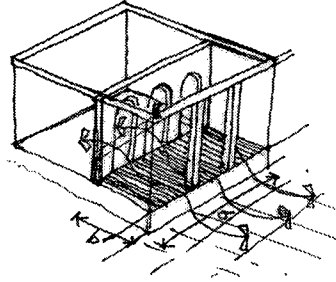
خانه انصاری



ایوان و حیاط خانه‌ای اعیانی



ابعاد مناسب ایوان. عدم کارکرد ایوان با اتاق و حیاط



ابعاد مناسب ایوان. کارکرد ایوان با اتاق و حیاط

نتیجه‌گیری

۱۰ که مساحت ایوان را جزء زیر بنا منظور نمی‌دارد به عنوان عاملی تشویقی در رویکرد دوباره به ایوان حائز اهمیت بسیار است.

- ۱- در طراحی خانه باغ‌ها به نقش اساسی ایوان خصوصاً در شمال بنا (برای استفاده در تابستان) توجه شود.
- ۲- در طراحی خانه باغ‌ها، ارتباط و تداوم منطقی میان باغ-حیاط - ایوان و فضای بسته با رعایت نسبت‌ها و تناسبات، تقسیمات و حرکت منطقی در ارتفاع برقرار شود.
- ۳- ایوان در نماهای اصلی خانه (شمال و جنوب)، در صورتی که خانه دو نما دارد، تشخیص و نمود کافی داشته باشد.
- ۴- در صورت امکان حداقل دووجه ایوان بسته باشد.
- ۵- دید مناسب به حیاط یا باغ از ایوان مدنظر باشد.
- ۶- با توده بنا تلفیق شود و به عنوان ترکیب حجمی ساختمان درآید.
- ۷- به عملکردهای نشستن و خواب در شهبای گرم پاسخ دهد.
- ۸- ایوان جنوبی ترجیحاً مسقف و عمق کافی حداقل ۲ متر برای جلوگیری از تابش آفتاب داشته باشد.
- ۹- در صورت استقرار مدخل اصلی خانه از ایوان، فضای تعریف‌شده‌ای به عنوان کفشکن در ایوان منظور شود.
- ۱۰- مساحت ایوان جزء زیر بنا منظور نگردد.

با توجه به نقش و اهمیت فضایی و عملکردی ایوان در زندگی سنتی بم و تداوم این نقش تا امروز، بهتر است در طراحی خانه‌های جدید نیز این مهم در نظر گرفته شود.

در بررسی‌ها مشخص شد که رویکرد مردم بم به مقوله فضای باز و نیمه باز و استفاده از ایوان به کلی با آنچه در تهران تجربه می‌شود متفاوت است. بسیاری از خانه‌های بم، حیاط و باغ یا یکی از این دو را دارند و با توجه به نقش و اهمیت فضای سبز در باغ و حیاط بیشتر وقت اهالی در فضاهای باز و نیمه باز خانه می‌گذرد. هم چنین کارکرد مثبت اقلیمی ایوان در تعدیل هوای خانه و جلوگیری از تابش آفتاب را نیز نمی‌توان نادیده گرفت. اگر خانه‌هایی بدون ارتباط درست و منطقی با این فضاهای سبز و زیبا طراحی شود و سلسله مراتب و تداوم، میان هر سه گروه فضاهای باز و بسته و نیمه باز رعایت نگردد و مردم بم از ادراک فضای ایوان و تجربه زیستی در آن، هم چنین از شب زیبای کویر محروم شوند، آنگاه می‌توان نتیجه گرفت که طراحی خانه موفق نبوده است.

با توجه به نقش مهم ایوان در بم و همچنین نقش هویت ساز و تداوم تاریخی آن در معماری ایرانی به عنوان الگوی مرجع معماری بم و تأثیر قابل توجه آن در بالا بردن ارزش فضایی خانه، جا دارد که ایوان به عنوان یکی از ضرورت‌های خانه‌های بم در نظر گرفته شود. برای نیل به این مهم توصیه‌های زیر در طراحی خانه‌های بم پیشنهاد می‌شود. برخی از توصیه‌های زیر از جمله توصیه شماره

منابع و مآخذ :

- اردلان، نادر و بختیار، لاله (۱۳۸۲)، "حس وحدت"، نشر خاک، تهران.
- جوادی، آسیه (۱۳۶۳)، "معماری ایران به قلم ۳۳ پژوهشگر ایرانی"، تهران، نشر مجدد.
- تقوی، محمد رضا (۱۳۶۳)، "معماری شهرسازی و شهرنشینی ایران در گذر زمان"، انتشارات یساولی، تهران.
- حائری، محمد رضا (۱۳۷۴)، "پژوهشی درباره کاربرد اصول معماری خانه های سنتی / تاریخی در طراحی مسکن امروزی"، ج ۱ و ۳، وزارت مسکن و شهرسازی، تهران.
- صارمی، علی اکبر و رادمرد، تقی (۱۳۷۶)، "ارزش های پایدار در معماری ایران"، انتشارات سازمان میراث فرهنگی، تهران.
- گلپایگانی، عبدالرضا و همکاران (تابستان ۱۳۸۳)، "گونه شناسی خانه های باغ های بم"، وزارت مسکن و شهرسازی، تهران.
- گلپایگانی، عبدالرضا و همکاران (پاییز ۱۳۸۳)، "ضوابط راهنمای طراحی خانه های بم"، وزارت مسکن و شهرسازی، تهران.

با تشکر از همکاری خانم مهندس لیلا گلپایگانی.