

حرکت

شماره ۲۳ - ص ص : ۸۲ - ۶۷

تاریخ دریافت : ۸۳/۱۰/۰۶

تاریخ تصویب : ۸۳/۱۱/۰۲

بررسی میزان هزینه سرانه دانشجویی دانشکده تربیت بدنی و علوم ورزشی و مقایسه آن با هزینه سرانه دانشجویی چند رشته منتخب

دکتر سید نصر... سجادی^۱
استادیار دانشگاه تهران

چکیده

هدف از اجرای این تحقیق، بررسی میزان سرانه دانشجویی رشته تربیت بدنی و علوم ورزشی و مقایسه آن با هزینه سرانه دانشجویی رشته‌های فنی - مهندسی، روان‌شناسی و علوم تربیتی، علوم اداری و مدیریت بازرگانی دانشگاه تهران است. براساس نتایج به دست آمده دانشکده روان‌شناسی و علوم تربیتی در سال ۱۳۸۰ با سرانه دانشجویی ۷۵۵۰۵۷۵/۵۰ ریال بیشترین میزان را دارا بوده است. دانشکده تربیت بدنی و علوم ورزشی در همین سال دارای سرانه دانشجویی ۷۴۹۶۳۰/۲۴ ریال بوده و در رتبه دوم قرار داشت. دانشکده فنی و مهندسی در سال ۱۳۸۰ با سرانه دانشجویی ۴۰۰۹۸۳۹/۶۳ ریال در مرتبه سوم و دانشکده علوم اداری و مدیریت بازرگانی با سرانه دانشجویی ۲۹۸۰۱۹۷/۷۱ ریال در مرتبه چهارم قرار داشت. با مقایسه سرانه دانشجویی در چهار دانشکده مذکور، به نظر می‌رسد بعضی دانشکده‌ها با توجه به وظایف آموزشی و پژوهشی از سرانه دانشجویی بالاتری نسبت به دانشکده‌های دیگر برخوردارند. پیشنهاد می‌شود در مورد افزایش بودجه دانشکده‌های دیگر تصمیم‌گیری لازم به عمل آید.

واژه‌های کلیدی

سرانه جاری، سرانه عمرانی، کارکنان چهار دانشکده، منابع انسانی و منابع مالی.

مقدمه

در جهان امروز، تعلیم و تربیت، محور اصلی توسعه اقتصادی و اجتماعی است. با تغییرات و پیشرفت‌های سریع در زمینه فناوری و پیدایش سازمان‌های جدید تولیدی، آموزش، نقش بسزایی در فرایند توسعه پیدا کرده است (۶). به ترتیبی که اطلاعات، فناوری و دستاوردهای بیولوژیکی، همگی در خدمت اصلی‌ترین منبع سازمان یعنی انسان قرار گرفته است. به طور یقین، آموزش، کلید اصلی گسترش زمینه‌های مذکور بوده است. افزایش مستمر سطح قیمت‌ها و کاهش قدرت خرید واقعی سازمان‌ها و تخصیص اعتبارات در روندی نسبتاً ثابت، موجبات عدم رشد همه‌جانبه را در زمینه آموزش فراهم کرده است. به ترتیبی که براساس گزارش بانک جهانی، آینده آموزش و پرورش در بسیاری از کشورها نگران‌کننده توصیف شده است (۱).

طی ۲۰ سال گذشته، رشته تربیت بدنی و علوم ورزشی در تعدادی از دانشگاه‌های بزرگ کشور تأسیس و دانشجویان بسیاری جذب این رشته تحصیلی شده‌اند. به نظر می‌رسد که همگام با رشد و توسعه این رشته و پذیرش نسبتاً گسترده دانشجویان در کشور، رشته تربیت بدنی و علوم ورزشی از رشد کیفی لازم برخوردار نیست و در بعضی دانشگاه‌ها از جمله دانشگاه تهران همچون سایر رشته‌ها، مورد توجه لازم قرار نگرفته است. این پژوهش در پی آن است تا ضمن بررسی وضعیت اعتبارات تخصیصی برای رشته‌های تربیت بدنی و علوم ورزشی، روان‌شناسی و علوم تربیتی، فنی - مهندسی، علوم اداری و مدیریت بازرگانی و محاسبه هزینه‌های انجام شده در تمامی موارد، به مقایسه هزینه‌های دانشکده‌های مذکور در طول سال ۱۳۸۰ پردازد و با بیان واقعیت‌های موجود، اطلاعات لازم را در اختیار تصمیم‌گیران درون و برون سازمانی قرار دهد.

رشته تربیت بدنی در سال ۱۳۴۵ در دانشکده علوم تربیتی و روان‌شناسی تحت نظارت گروه تربیت بدنی و علوم ورزشی دایر شد. این گروه در سال ۱۳۶۷ مستقل شد و دانشکده تربیت بدنی و علوم ورزشی تشکیل شد (۵). در سال ۱۳۸۰ گروه‌های آموزشی مبانی علوم انسانی، مبانی علوم زیستی و طب ورزشی در این دانشکده فعال بوده است. این گروه‌ها در گرایش‌های کارشناسی، کارشناسی ارشد و سه گرایش دکترا، دانشجویان می‌پذیرند. در دوره کارشناسی علاوه بر دروس نظری و آزمایشگاهی، واحدهایی نیز به دروس عملی تخصصی رشته‌های ورزشی

اختصاص دارد. در دوره کارشناسی ارشد و دکترا، دروس صرفاً نظری است و بنا به گرایش‌های سه‌گانه بعضی از دروس، هریک چند واحد آزمایشگاهی نیز در نظر گرفته شده است. این دانشکده، نشریه علمی - پژوهشی «حرکت» را به صورت فصلنامه از سال ۱۳۷۸ منتشر می‌کند. دانشکده روان‌شناسی و علوم تربیتی دانشگاه در سال ۱۳۴۴ آغاز به کار کرد. این دانشکده در ابتدا ضمن تربیت دبیر، آموزش مسایل تربیتی و روش‌های آموزشی را نیز بر عهده داشت. وظیفه‌ای که قبل از تأسیس این دانشکده، در دانشکده ادبیات در گروه فلسفه و علوم تربیتی انجام می‌شد. پس از سال ۱۳۴۸ دانشکده، صرفاً به روان‌شناسی و علوم تربیتی معطوف شده و به بسط و توسعه آن همت گماشته است. در سال ۱۳۸۰، ۶ گروه آموزشی در دانشکده روان‌شناسی و علوم تربیتی فعالیت داشته‌اند. گروه‌های مبانی فلسفی و اجتماعی آموزش و پرورش، مدیریت و برنامه‌ریزی آموزشی، روان‌شناسی. دانشکده روان‌شناسی و علوم تربیتی برای پیشبرد تحقیقات و مطالعه در زمینه روان‌شناسی و علوم تربیتی، اقدام به تأسیس مؤسسه تحقیقات و مطالعات روان‌شناسی و علوم تربیتی کرده است. این مؤسسه وابسته به دانشکده است و اعضای هیأت علمی دانشکده مذکور و سایر محققان در این حیطه در آن به فعالیت می‌پردازند (۵).

پس از تأسیس دانشگاه تهران در سال ۱۳۱۳، دانشکده فنی در سال ۱۳۲۰ به عنوان یکی از دانشکده‌های شش‌گانه دانشگاه به همت و تلاش خستگی‌ناپذیر پروفیسور محمود حسابی تأسیس شد و از مهرماه همان سال ۴۰ دانشجو در رشته‌های مهندسی راه و ساختمان، مکانیک، برق و معدن از طریق کنکور پذیرفته شدند. دانشکده فنی - مهندسی دارای ۹ گروه آموزشی مشتمل بر گروه‌های علوم پایه، مهندسی عمران و مهندسی شیمی است. دانشکده فنی - مهندسی در سال ۱۳۸۰ در ۱۸ گرایش کارشناسی، ۳۰ گرایش کارشناسی ارشد و ۵ رشته دکترا، دانشجو پذیرفته است. مرکز تحقیقات کاربرد مواد معدنی به طور مشترک تحت نظارت گروه معدن این دانشکده و وزارت صنایع و معادن فعالیت می‌کند. همچنین گروه برق و کامپیوتر با انستیتو الکترونیک دانشگاه همکاری آموزشی و تحقیقاتی دارد.

در سال ۱۳۳۳ مؤسسه علوم اداری بازرگانی در دانشکده حقوق تأسیس شد و در امر آموزش دانشجویان در ۵ دوره تحصیلی، گواهینامه مقدماتی، گواهینامه عالی، کارشناسی و

کارشناسی ارشد در رشته علوم اداری و بازرگانی و دوره دکترا در رشته علوم اداری فعالیت می‌کرد. در سال ۱۳۶۳ این مؤسسه به دانشکده علوم اداری و مدیریت بازرگانی تغییر نام یافت. این دانشکده دارای ۵ گروه فعال آموزشی حسابداری، مدیریت بازرگانی، مدیریت دولتی، مدیریت بیمه، مدیریت صنعتی است. گروه‌های مذکور در ۵ گرایش کارشناسی، ۳ گرایش کارشناسی ارشد، ۲ رشته دکترا دانشجوی می‌پذیرند. رشته دکترا دارای ۸ گرایش مدیریت رفتار سازمانی، مدیریت منابع انسانی، مدیریت بازاریابی، مدیریت سیاست‌گذاری در بخش عمومی، مدیریت مالی، تولید و عملیات تحقیق در عملیات و سیستم‌ها می‌باشد (۵).

در این پژوهش، منابع انسانی، مالی در دانشکده‌های فنی - مهندسی، علوم اداری و مدیریت بازرگانی، روان‌شناسی و علوم تربیتی و دانشکده تربیت بدنی و علوم ورزشی مورد مطالعه و بررسی قرار گرفته است. در بخش منابع انسانی تعداد دانشجویان کارشناسی، کارشناسی ارشد و دکترا در هر دانشکده تا پایان سال ۱۳۸۰ بررسی شد. همچنین تعداد کل کارکنان هر دانشکده شامل اعضای هیأت علمی، کارشناسان و کارمندان رسمی و کارکنان قراردادی مورد بررسی قرار گرفت.

در بخش منابع مالی، بودجه هر دانشکده شامل بودجه جاری و عمرانی در سال ۱۳۸۰ بررسی شد. به عبارت دیگر بودجه مصوب و اعتبارات تخصیصی در این سال مشخص شد. همچنین جمع کل هزینه‌های انجام شده از محل اعتبارات تخصیصی در بخش جاری و عمرانی محاسبه و مورد مطالعه قرار گرفت.

بودجه جاری، شامل هزینه‌های انجام شده در فصل اول و سایر فصول، و بودجه عمرانی شامل هزینه‌های انجام شده در طرح‌های عمرانی، تعمیر و تجهیز مورد نظر بوده است. در محاسبه سرانه دانشجوی هر دانشکده با توجه به اینکه طرح‌های عمرانی به عنوان هزینه‌های تملکی یا سرمایه‌ای است، انجام هزینه‌های این بخش در نظر گرفته نشده و صرفاً هزینه‌های جاری منظور شده است (۳).

مطالعات در مورد ادبیات تحقیق در چند دانشگاه منتخب خارجی به شرح زیر صورت گرفته

است:

- دانشگاه قاهره در سال ۱۹۰۸ میلادی تأسیس شده است و اکنون بیش از ۱۰۰ مرکز

تحقیقاتی و ۲۳ دانشکده و انستیتو دارد. در حدود ۱۵۵ هزار دانشجو، ۳۱۵۸ عضو هیأت علمی، ۲۳۶۱ دستیار و مسئول آزمایشگاه و ۱۲۲۳۳ کارمند تمام وقت در این دانشگاه مشغول به کار هستند (۸). نسبت دانشجو به استاد ۵ به ۱ است (۱۰).

دانشگاه نوین آبردین در سال ۱۴۹۵ میلادی تأسیس شد که سومین دانشگاه از ۴ دانشگاه قدیمی اسکاتلند و چهاردهمین دانشگاه قدیمی بریتانیا است. در حال حاضر ۱۲ هزار دانشجو در این دانشگاه مشغول تحصیل اند. در طول این سال‌ها این دانشگاه ۴ جایزه نوبل دریافت کرده است. سرانه هر دانشجو در این دانشگاه ۲۰۸ پوند است (۱۴).

دانشگاه توکیو با ۲۸ هزار دانشجو، ۱۴۰۰ پروفیسور، ۱۲۵۰ دانشیار، ۱۵۰۰ محقق در سال ۱۸۴۷ تأسیس شد. نسبت دانشجو به استاد ۱۰ به یک است. سرانه دانشجویی در دانشگاه توکیو ۲۲۵۰ هزار یین است (۱۵).

دانشگاه اوهایو در سال ۱۸۰۴ میلادی تأسیس شد. دارای ۱۷ هزار دانشجو و ۸۴۶ عضو هیأت علمی است. نسبت دانشجو به استاد ۲۰ به یک و میانگین دانشجویان هر کلاس ۲۲ نفر است. سرانه دانشجویی این دانشگاه ۲۹۰۰ دلار است (۹).

تحقیقات پراکنده دیگری توسط منصور شیخان و محمد اسماعیل کلاتری تحت عنوان «تخمین هزینه سرانه جاری و سرمایه‌ای در مقاطع مختلف آموزشی مهندسی» در سال ۱۳۷۴ انجام شد (۱۲). همچنین «بررسی هزینه سرانه در طرح‌های مختلف آموزشی بزرگسالان در ایران» عنوان تحقیقی است که توسط مجید احمدیان در سال ۱۳۵۵ انجام شده است (۱۱).

بررسی هزینه‌های آموزشی در بودجه کل کشور، عنوان پایان نامه کارشناسی ارشد ولی افروز ممتحنی است (۱۰). پژوهش‌های دیگری در همین زمینه توسط معصومه قارون (۱۳۷۲) (۱۵) و سیروس بابک سمیعی (۱۳۷۲) (۱۳) و «برآورد هزینه سرانه دانشجویان در گروه‌های آموزش عالی»، عنوان پژوهشی است که توسط مرکز برنامه‌ریزی آموزشی وزارت علوم، تحقیقات و فناوری انجام شده است (۱۳). «بررسی و تخمین هزینه سرانه تحصیلی در دانشگاه‌ها و مؤسسات آموزش عالی دولتی» عنوان مقاله‌ای است که در هفتمین کنفرانس ارزشیابی انقلاب آموزشی در شهریور ۱۳۵۳ توسط وزارت علوم و آموزش عالی طرح گردیده است (۱۳) که مجموعه کارهای تحقیقاتی انجام شده روی سرانه دانشجویی است.

اطلاعات تحقیقی نسبتاً محدود در مورد هزینه دانشجویی یکی از انگیزه‌های اجرای تحقیق حاضر را فراهم آورد. در این مطالعه توصیفی، به بررسی سرانه دانشجویی رشته تربیت بدنی و علوم ورزشی و مقایسه آن با رشته‌های فنی - مهندسی، روان‌شناسی و علوم تربیتی، علوم اداری و مدیریت بازرگانی پرداخته شده است.

براساس آمار و اطلاعات استخراج شده از برگه‌های جمع‌آوری اطلاعات، تحقیق حاضر در صدد بوده به طور دقیق و روشن وضعیت هزینه‌های انجام شده در طول یک سال را محاسبه و از این طریق میزان سرانه دانشجویی در دانشکده‌های مذکور را به دست آورد تا اطلاعات و پیشنهادها لازم را در اختیار مدیران و تصمیم‌گیران قرار دهد و در اتخاذ تصمیم‌های مناسب و اصلاح و بهبود روش‌های انجام هزینه، کمک‌های لازم را ارائه کند.

روش تحقیق

جامعه آماری در این تحقیق با نمونه آماری برابر است. بررسی و مطالعه سرانه دانشجویی در ۴ دانشکده تربیت بدنی و علوم ورزشی، دانشکده روان‌شناسی و علوم تربیتی، دانشکده علوم اداری و مدیریت بازرگانی و دانشکده فنی - مهندسی است.

برای جمع‌آوری اطلاعات مورد نیاز از دو نوع پرسشنامه محقق‌ساخت استفاده شد. کلیه اطلاعات خواسته شده در پرسشنامه برای سال ۱۳۸۰ بوده است. تعداد دانشجویان دانشکده تربیت بدنی و علوم ورزشی تا پایان سال ۱۳۸۰ در سه دوره کارشناسی (۳۲۷ نفر)، کارشناسی ارشد (۵۰ نفر) و دکترا (۳۳ نفر)، در مجموع ۴۰۰ نفر، تعداد دانشجویان دانشکده روان‌شناسی و علوم تربیتی تا پایان سال ۱۳۸۰ در سه دوره کارشناسی (۴۳ نفر)، کارشناسی ارشد (۱۲۰ نفر)، دکترا (۶۹ نفر)، در مجموع ۵۹۶ نفر، تعداد دانشجویان دانشکده علوم اداری و مدیریت بازرگانی تا پایان سال ۱۳۸۰ در سه دوره کارشناسی (۱۲۹۰ نفر)، کارشناسی ارشد (۱۲۸ نفر)، دکترا (۶۹ نفر) و در مجموع ۱۴۸۷ نفر، تعداد دانشجویان دانشکده فنی - مهندسی تا پایان سال در سه دوره کارشناسی (۳۳۰۸ نفر)، کارشناسی ارشد (۱۱۳۵ نفر) و دکترا (۱۳۴ نفر) و در مجموع ۴۵۷۷ نفر بوده است.

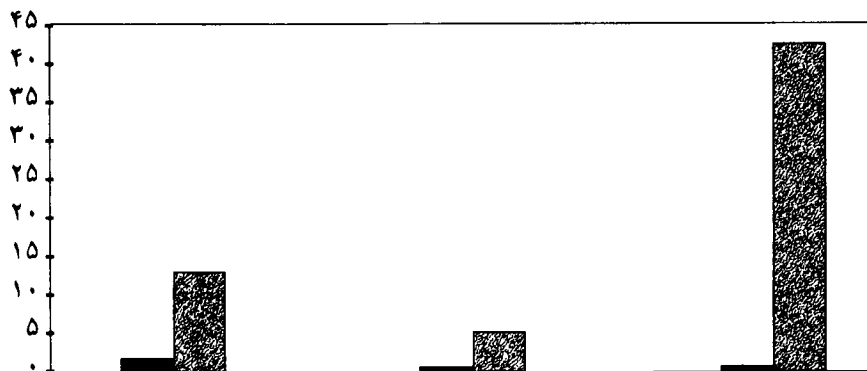
نتایج و یافته‌های تحقیق

براساس اطلاعات حاصل از پرسشنامه‌ها، تعداد و درصد دانشجویان در ۴ دانشکده به تفکیک دوره‌های تحصیلی کارشناسی، کارشناسی ارشد، و دکترا ورودی سال ۸۱-۸۰ در جدول ۱ ارایه شده است.

جدول ۱- تعداد و درصد دانشجویان به تفکیک دوره‌های تحصیلی ورودی سال ۸۱-۸۰

دانشکده		کارشناسی		کارشناسی ارشد		دکترا	
		تعداد	درصد	تعداد	درصد	تعداد	درصد
تربیت بدنی و علوم ورزشی		۶۴	٪۷۱	۱۹	٪۲۱	۷	٪۸
روانشناسی و علوم تربیتی		۷۰	٪۵۰	۴۳	٪۳۰	۲۸	٪۲۰
علوم اداری و مدیریت بازرگانی		۱۸۰	٪۷۵	۵۹	٪۲۴	۲	٪۱
فنی - مهندسی		۶۶۷	٪۶۶	۳۱۹	٪۳۲	۲۴	٪۲

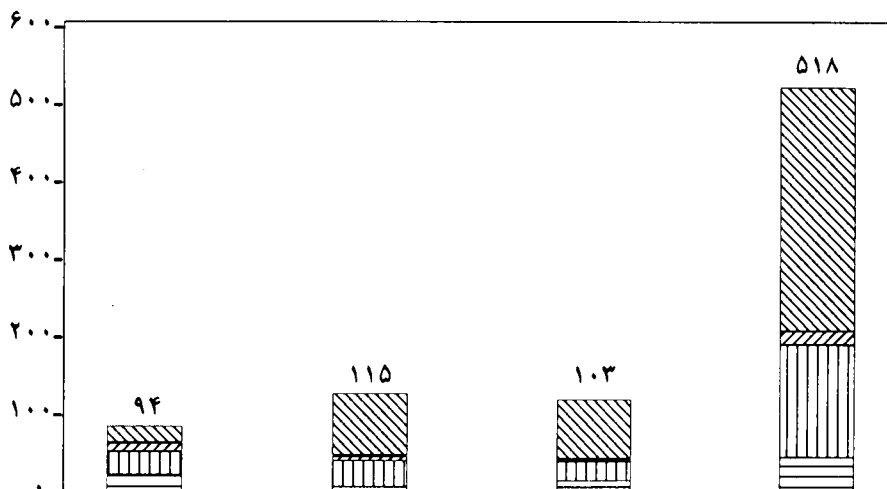
از دیگر موارد این پژوهش، تعداد مربیان و اعضای هیأت علمی ۴ دانشکده تربیت بدنی و علوم ورزشی، روانشناسی و علوم تربیتی، علوم اداری و مدیریت بازرگانی، فنی - مهندسی به تفکیک مدرک تحصیلی است که در نمودارهای ۱ و ۲ ارایه شده است.



	تربیت بدنی و علوم ورزشی	روانشناسی و علوم تربیتی	فنی - مهندسی
کارشناس	۳	۰	۰
کارشناس ارشد	۱۴	۶	۴۳

نمودار ۱- تعداد مربیان دانشکده‌های فنی - مهندسی، روانشناسی و علوم تربیتی، تربیت بدنی و علوم ورزشی

در بخش‌های دیگر پژوهش، تعداد کارمندان اعم از هیأت علمی، مربی، کارکنان رسمی و قراردادی ۴ دانشکده در سال ۱۳۸۰ در نمودار ۲ آرایه شده است.



	تربیت بدنی و علوم ورزشی	روانشناسی و علوم تربیتی	علوم اداری و مدیریت بازرگانی	فنی - مهندسی
هیأت علمی	۲۷	۵۷	۴۳	۲۶۵
مربی	۱۷	۶	۰	۲۲
کارمند رسمی	۳۵	۴۵	۲۶	۱۳۸
قراردادی	۱۵	۷	۱۴	۷۲

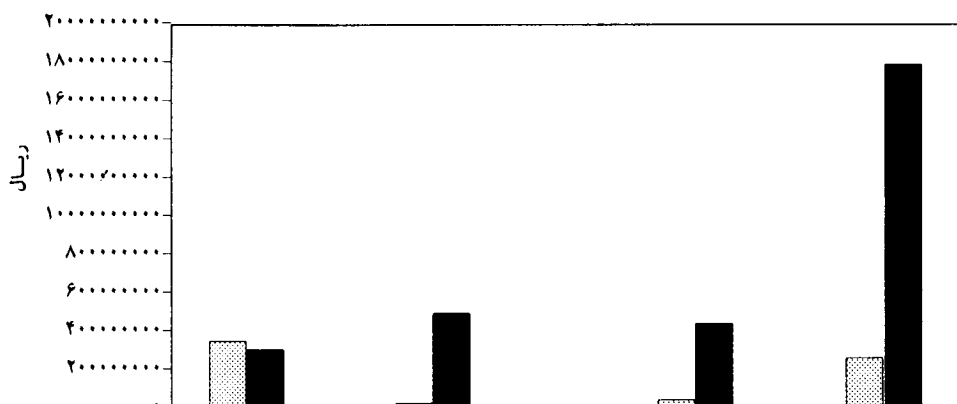
نمودار ۲- مقایسه اعضای هیأت علمی، مربی، کارمندان ۴ دانشکده در سال ۱۳۸۰

جدول ۲، اعتبارات جاری سال ۱۳۸۰ در فصل اول و سایر فصول ۴ دانشکده تربیت بدنی و علوم ورزشی، روانشناسی و علوم تربیتی، علوم اداری و مدیریت بازرگانی فنی - مهندسی آرایه شده است.

جدول ۲- اعتبارات جاری ۴ دانشکده به تفکیک فصل اول و سایر فصول در سال ۱۳۸۰
(به هزار ریال)

دانشکده	اعتبارات فصل اول	سایر فصول	جمع اعتبارات
تربیت بدنی و علوم ورزشی	۲۲۰۵۲۰۰	۸۶۸۳۲۰	۳۰۷۳۵۲۰
روانشناسی و علوم تربیتی	۳۵۵۸۰۰۰	۹۴۲۱۴۳	۴۵۰۰۱۴۳
علوم اداری و مدیریت بازرگانی	۳۴۴۸۵۰۰	۹۸۳۰۵۴	۴۴۳۱۵۵۴
فنی - مهندسی	۱۲۶۰۰۳۴۰	۵۷۵۲۶۹۶	۱۸۳۵۳۰۳۶

مقایسه بودجه‌های جاری و عمرانی، تعمیر و تجهیز ۴ دانشکده تربیت بدنی و علوم ورزشی با روان‌شناسی و علوم تربیتی، علوم اداری و مدیریت بازرگانی در سال ۱۳۸۰ در نمودار ۳ آرایه شده است.



	تربیت بدنی و علوم ورزشی	روانشناسی و علوم تربیتی	علوم اداری و مدیریت بازرگانی	فنی - مهندسی
عمرانی تعمیر و تجهیز	۳۱۰۰۰۰۰۰۰	۲۰۰۰۰۰۰۰	۳۰۰۰۰۰۰۰	۲۹۰۰۰۰۰۰۰
جاری	۳۰۷۳۵۲۰۰۰۰	۲۵۰۰۱۴۳۰۰۰	۴۴۳۱۵۵۴۰۰۰	۱۸۳۵۳۰۳۶۰۰۰

نمودار ۳- مقایسه بودجه جاری و عمرانی ۴ دانشکده در سال ۱۳۸۰

جدول ۳، تعداد دانشجویان، جمع کل اعتبارات جاری و سرانه دانشجویی در ۴ دانشکده تربیت بدنی و علوم ورزشی، روان‌شناسی و علوم تربیتی، علوم اداری و مدیریت بازرگانی و فنی - مهندسی را نشان می‌دهد. همان‌طور که مشاهده می‌شود، دانشکده علوم اداری و مدیریت

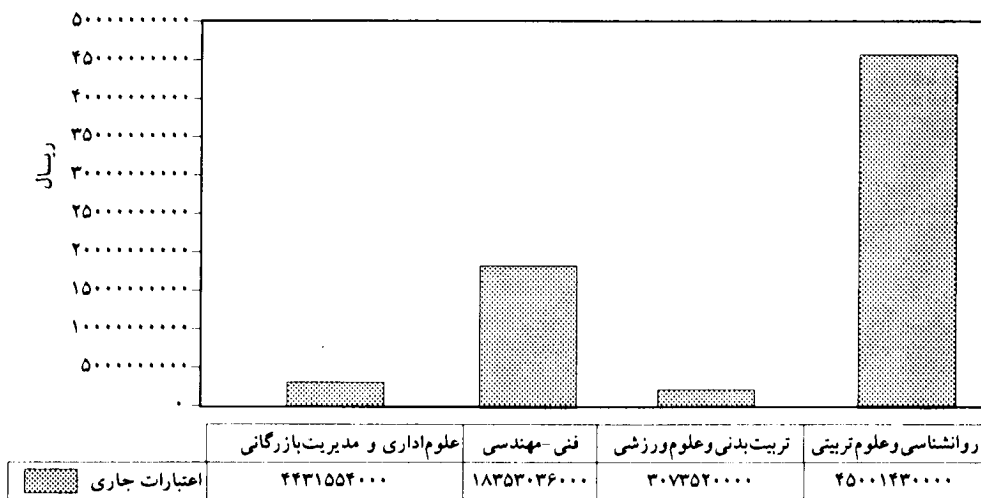
بازرگانی، دارای کمترین سرانه دانشجویی (۱۹۷/۷۱/۲۹۸۰ ریال) و دانشکده روان‌شناسی و علوم تربیتی با سرانه دانشجویی (۷۵۵۰۵۷۵/۵۰ ریال) دارای بیشترین سرانه است.

جدول ۳- جمع کل اعتبارات جاری، تعداد دانشجو و سرانه دانشجویی ۴ دانشکده سال ۱۳۸۰

(به ریال)

دانشکده	تعداد دانشجو	اعتبارات جاری	سرانه دانشجویی
علوم اداری و مدیریت بازرگانی	۱۴۸۷ نفر	۴۴۳۱۵۵۴۰۰۰	۲۹۸۰۱۹۷/۷۱
فنی - مهندسی	۴۵۷۷ نفر	۱۸۳۵۳۰۳۶۰۰۰	۴۰۰۹۸۳۹/۶۳
تربیت بدنی و علوم ورزشی	۴۱۰ نفر	۳۰۷۳۵۲۰۰۰۰	۷۴۹۶۳۹۰/۲۴
روانشناسی و علوم تربیتی	۵۹۶ نفر	۴۵۰۰۱۴۳۰۰۰۰	۷۵۵۰۵۷۵/۵۰

مقایسه بودجه عمرانی و تعمیرات، خرید تجهیزات ۴ دانشکده تربیت بدنی و علوم ورزشی، روان‌شناسی و علوم تربیتی، علوم اداری و مدیریت بازرگانی و فنی - مهندسی در نمودار ۴ ارائه شده است.

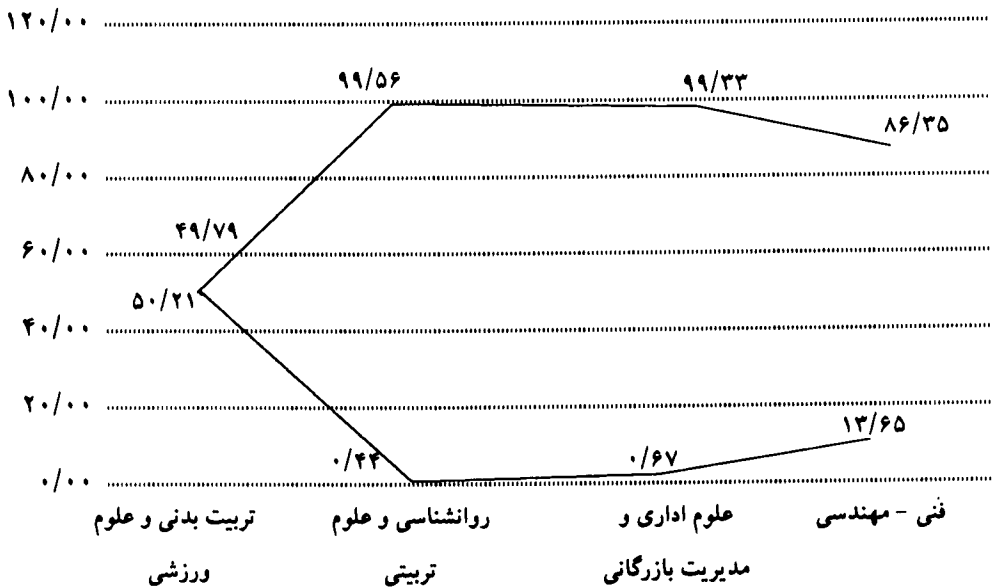


نمودار ۴- مقایسه بودجه عمرانی - تعمیراتی، خرید تجهیزات ۴ دانشکده در سال ۱۳۸۰

مقایسه درصد بودجه عمرانی و جاری از بودجه کل دانشکده تربیت بدنی و علوم ورزشی، روان‌شناسی و علوم تربیتی، علوم اداری و مدیریت بازرگانی، فنی - مهندسی در جدول ۴ و نمودار ۵ ارایه شده است.

جدول ۴- درصد بودجه عمرانی و جاری از بودجه کل ۴ دانشکده سال ۱۳۸۰ (به ریال)

دانشکده	جمع کل بودجه	درصد جاری	درصد عمرانی
روانشناسی و علوم تربیتی	۴۵۲۰۱۴۳۰۰۰	٪۹۹/۵۶	٪۰/۴۴
علوم اداری و مدیریت بازرگانی	۴۴۶۱۵۵۴۰۰۰	٪۹۹/۳۳	٪۰/۶۷
فنی - مهندسی	۲۱۲۵۳۰۳۶۰۰۰	٪۸۶/۳۵	٪۱۳/۶۵
تربیت بدنی و علوم ورزشی	۶۱۷۳۵۲۰۰۰۰	٪۴۹/۷۹	٪۵۰/۲۱



نمودار ۵- درصد بودجه‌های جاری و عمرانی ۴ دانشکده در سال ۱۳۸۰

بحث و نتیجه گیری

بسیاری از دانشجویان، استادان دانشگاه‌ها و مؤسسات آموزش عالی، به دلایل مختلف به رتبه‌بندی دانشگاه‌ها از لحاظ مختلف علاقه‌مندند. اما کیفیت و اعتبار دانشگاه‌ها به راحتی و از طریق آمار و ارقام قابل ارزیابی دقیق نیست.

منابع انسانی و منابع مالی در صورتی که با برنامه صحیح و مبتنی بر اصول علمی سازمان‌دهی و راهبری شود، هر سازمان بهره بیشتری خواهد برد. این پژوهش در پی بررسی و مقایسه سرانه دانشجویی دانشکده تربیت بدنی و علوم ورزشی در مقایسه با ۳ دانشکده دیگر دانشگاه تهران بوده است.

یافته‌های این تحقیق نشان می‌دهد که دانشکده روان‌شناسی و علوم تربیتی در سال ۱۳۸۰ بیشترین سرانه دانشجویی را نسبت به ۳ دانشکده تربیت بدنی و علوم ورزشی، فنی - مهندسی، و علوم اداری و مدیریت بازرگانی داشته است. نتایج برخی از تحقیقات داخلی انجام گرفته در این خصوص، با یافته‌های پژوهش حاضر در بعضی موارد مطابقت دارد.

بررسی نتایج تحقیق حاضر نشان می‌دهد در بخش نیروی انسانی تعداد مربیان ۴ دانشکده ۶۶ نفر است که از این میان دانشکده فنی - مهندسی با ۴۳ مربی بیشترین تعداد را به خود اختصاص داده است. دانشکده علوم اداری و مدیریت بازرگانی بدون مربی است و دانشکده تربیت بدنی و علوم ورزشی با ۱۷ مربی در رتبه دوم قرار دارد. با توجه به تعداد دانشجویان دانشکده‌های مذکور، دانشکده تربیت بدنی از این نظر وضعیت چندان مناسبی نسبت به دیگر دانشکده‌ها نداشته است.

بررسی سطح تحصیلات اعضای هیأت علمی در ۴ دانشکده طی سال ۱۳۸۰ نشان می‌دهد ۸۰ درصد این افراد در دانشکده روان‌شناسی و علوم تربیتی دارای مدرک تحصیلی دکترا و ۱۱ درصد دارای مدرک تحصیلی کارشناسی ارشد می‌باشند. دانشکده مذکور بهترین وضعیت را داراست. پس از آن دانشکده فنی - مهندسی با ۸۴ درصد دکترا و ۱۶ درصد کارشناس ارشد در رتبه دوم قرار دارد. اعضای هیأت علمی دانشکده علوم اداری و مدیریت بازرگانی ۸۱ درصد دارای مدرک دکترا و ۱۹ درصد دارای مدرک کارشناسی ارشد هستند و در مرتبه سوم قرار دارند. دانشکده تربیت بدنی و علوم ورزشی با ۴۸ درصد دکترا و ۵۲ درصد کارشناسی ارشد

در مرتبه چهارم قرار دارد.

دانشکده فنی - مهندسی در سال ۱۳۸۰ با ۴۵۷۷ دانشجو بیشترین تعداد دانشجو و دانشکده تربیت بدنی و علوم ورزشی با ۴۱۰ دانشجو کمترین تعداد دانشجو را در بین ۴ دانشکده دارا بوده است. ضمن آنکه دانشکده فنی - مهندسی با مجموع ۱۲۶۹ دانشجو (۱۱۳۵ دانشجوی کارشناسی ارشد، ۱۳۴ دانشجوی دکترا) بیشترین تعداد دانشجو در دوره تحصیلات تکمیلی را به نسبت هیأت علمی داراست. دانشکده علوم اداری و مدیریت بازرگانی با مجموع ۱۹۷ دانشجو (۱۲۸ نفر دوره کارشناسی ارشد و ۶۹ نفر دوره دکترا) در رده دوم، دانشکده روان‌شناسی و علوم تربیتی با مجموع ۱۶۶ دانشجو (۱۲۰ نفر کارشناس ارشد، ۴۶ نفر دکترا) در مرتبه سوم دانشکده تربیت بدنی و علوم ورزشی با مجموع ۸۳ دانشجو (۵۰ نفر کارشناس ارشد و ۳۳ نفر دکترا) در مرتبه چهارم قرار دارد.

مطالعه این موضوع نشان می‌دهد دانشکده تربیت بدنی و علوم ورزشی ضمن تکمیل و جذب اعضای هیأت علمی در سطح دکترا، می‌تواند نسبت به گزینش دانشجو در دوره تحصیلات تکمیلی با ظرفیت بیشتری اقدام کند.

در بررسی بودجه جاری ۴ دانشکده در سال ۱۳۸۰ و سرانه دانشجویی در همین سال، مشاهده شد دانشکده روان‌شناسی و علوم تربیتی با ۵۹۶ دانشجو و جمع اعتبارات جاری ۴۵۰۰۱۴۳۰ هزار ریال دارای سرانه دانشجویی ۷۵۵۰۵۷۵ ریال، از بیشترین میزان سرانه دانشجویی برخوردار بوده است. در همین بررسی مشاهده شد دانشکده تربیت بدنی و علوم ورزشی با ۴۱۰ دانشجو و اعتبارات جاری ۳۰۷۳۵۲۰ هزار ریال و سرانه دانشجویی ۷۴۹۶۳۹۰ ریال، در مرتبه دوم قرار گرفته است.

دانشکده فنی - مهندسی با ۴۵۷۷ دانشجو و جمع اعتبارات جاری ۱۸۳۵۴۰۳۶ هزار ریال و با سرانه دانشجویی ۴۰۰۹۸۳۹ ریال در رده سوم قرار گرفته است. دانشکده علوم اداری و مدیریت بازرگانی با ۱۴۸۷ دانشجو و اعتبارات جاری ۴۴۱۵۵۴ هزار ریال و سرانه دانشجویی ۲۹۸۰۱۹۷ ریال در رده چهارم است. مشاهده می‌شود بیشترین سرانه دانشجویی متعلق به دانشکده روان‌شناسی و علوم تربیتی و کمترین سرانه دانشجویی مربوط به دانشکده علوم اداری و مدیریت بازرگانی است.

یافته‌های تحقیق در مورد بودجه عمرانی، تعمیراتی و تجهیزات ۴ دانشکده در سال ۱۳۸۰ نشان می‌دهد دانشکده تربیت بدنی و علوم ورزشی با ۳۱۰۰ میلیون ریال هزینه از سرانه عمرانی بالایی (۷۵۶۰۹۸۰ ریال) برخوردار بوده است و دانشکده فنی - مهندسی با ۲۹۰۰ میلیون ریال بودجه عمرانی و سرانه ۶۳۳۶۰۰ ریال در مرتبه بعدی قرار دارد. دلیل اصلی بالا بودن میزان سرانه عمرانی در دانشکده تربیت بدنی طی سال ۱۳۸۰، احداث بناهای نوساز است.

در ادامه به مقایسه سرانه دانشجویی در چند دانشگاه قدیمی و مشهور جهان می‌پردازیم:
- دانشگاه آبردین اسکاتلند با ۱۲ هزار دانشجو و بودجه سالانه ۲/۵ میلیون پوند از سرانه دانشجویی ۲۰۸ پوند برخوردار است.

- دانشگاه توکیو با ۲۸ هزار دانشجو و هزینه سالانه ۶۳ میلیارد ین دارای سرانه دانشجویی ۲۲۵۰ هزار ین است. نسبت دانشجو به استاد در این دانشگاه ۱۰ به ۱ است.

- دانشگاه اوهایو دارای ۱۷ هزار دانشجو و بودجه سالانه ۳/۴۹ میلیون دلار و سرانه دانشجویی آن ۲۹۰۰ دلار است.

- نسبت دانشجو به هیأت علمی در دانشکده تربیت بدنی و علوم ورزشی دانشگاه تهران ۱۵ به ۱، در دانشکده روان‌شناسی و علوم تربیتی ۱۰ به ۱، در دانشکده علوم اداری و مدیریت بازرگانی ۳۴ به ۱ و در دانشکده فنی - مهندسی دانشگاه تهران ۱۷ به ۱ است.

در مجموع می‌توان نتیجه گرفت که دانشکده روان‌شناسی و علوم تربیتی با توجه به تعداد دانشجو و هزینه‌های جاری آن دانشکده نسبت به دانشکده فنی - مهندسی، از سرانه دانشجویی بالایی برخوردار است و با اعمال روش‌های هزینه مبتنی بر اصول و مبانی علمی می‌توان میزان این هزینه جاری را کاهش داد.

میزان سرانه دانشجویی دانشکده تربیت بدنی و علوم ورزشی نسبت به دانشکده فنی - مهندسی و علوم اداری و مدیریت بازرگانی بالاتر بوده است. به نظر می‌رسد دانشکده تربیت بدنی و علوم ورزشی اگر با تمام ظرفیت پذیرش دانشجو داشته باشد، میزان هزینه‌های دانشکده متعادل می‌شود و به تبع آن سرانه دانشجویی نیز کمتر از میزان فعلی (سال ۱۳۸۰) خواهد رسید.

در مورد نیروی انسانی با جمع کارمندان هر دانشکده اعم از اعضای هیأت علمی، کارکنان رسمی و قراردادی و مریبان، دانشکده تربیت بدنی و علوم ورزشی نیاز به بررسی و مطالعه بیشتر در نحوه به کارگیری و تعداد نیروی انسانی دارد، چراکه تعداد دانشجو در این دانشکده نسبت به سایر دانشکده‌های مورد مطالعه در این تحقیق بیشتر است. به عبارت دیگر نسبت دانشجو به کارکنان رسمی و قراردادی در دانشکده تربیت بدنی می‌تواند متعادل تر شود.

یافته‌های این تحقیق توصیه می‌کنند ارتقای علمی و شغلی نیروی انسانی مربی در دانشکده‌های تربیت بدنی و علوم ورزشی و فنی - مهندسی از طریق ادامه تحصیل آنان یا جایگزینی هیأت علمی با درجه دکترا صورت پذیرد. باتوجه به ظرفیت دانشکده تربیت بدنی و علوم ورزشی برای پذیرش دانشجو، پیشنهاد می‌شود نسبت به تکمیل ظرفیت دانشجویی بویژه در دوره‌های تحصیلات تکمیلی اقدام شود. باتوجه به درصد کارمندان رسمی به دانشجو در دانشکده تربیت بدنی و علوم ورزشی و دانشکده روان‌شناسی و علوم تربیتی، پیشنهاد می‌شود این دو دانشکده در زمینه جذب نیروی انسانی جدید، تجدیدنظر کنند و حداقل وضعیت خود را به سطح میانگین این مورد در دانشگاه تهران برسانند و تعدیل لازم را در این زمینه انجام دهند. باتوجه به میزان بالای سرانه دانشجویی در دانشکده روان‌شناسی و علوم تربیتی، پیشنهاد می‌شود در زمینه نحوه عملکرد هزینه‌های جاری در این دانشکده تجدیدنظر به عمل آید.

منابع و مآخذ

- ۱- آقازاده، احمد. "آموزش و پرورش تطبیقی"، تهران، دانشگاه پیام نور، چاپ دوم، ۱۳۷۲.
- ۲- آریان‌پور کاشانی، عباس. آریان پور کاشانی، منوچهر. "فرهنگ دانشگاهی انگلیسی - فارسی"، جلد دوم، تهران، امیرکبیر، چاپ پانزدهم، ۱۳۷۵.
- ۳- تصدیقی، بهروز. "مستندسازی نظام طبقه بندی در فرایند بودجه‌ریزی دوستی ایران"، تهران، برنامه بودجه، ۱۳۷۴.
- ۴- جعفری، پارسا، عبدالعظیم. "فرهنگ لغات و اصطلاحات ورزشی"، تهران، دفتر برنامه‌ریزی تربیت بدنی و ورزش، ۱۳۷۴.
- ۵- رستمی، رضا. رستمی، حسین معرفی. دانشگاه تهران، روابط عمومی دانشگاه

تهران، ۱۳۷۸.

۶- دوبرا آ، چارلز آ، بوچر. "مبانی تربیت بدنی و ورزش"، احمد آزاد، تهران: کمیته ملی

المپیک، ۱۳۷۴.

۷- صراف، فریدون. "بودجه ریزی دوستی"، مدرسه عالی بازرگانی تهران، ۱۳۵۶.

۸- ضمیمه همشهری، شماره ۱۵۹، ۲۶ خرداد، ۱۳۸۲.

۹- ضمیمه همشهری، ش ۱۵۸، ۱۹ خرداد، ۱۳۸۲.

۱۰- ضمیمه همشهری، ش ۱۶۱، ۹ تیر، ۱۳۸۲.

۱۱- ضمیمه همشهری، ش ۱۶۰، ۲ تیر، ۱۳۸۲.

۱۲- ضمیمه همشهری، ش ۱۳۱، ۲۰ آبان، ۱۳۸۱.

۱۳- ضمیمه همشهری، ش ۱۳۵، ۱۸ آذر، ۱۳۸۱.

۱۴- ضمیمه همشهری، ش ۱۳۸، ۱۰ دی، ۱۳۸۱.

۱۵- ضمیمه همشهری، ش ۱۴۰، ۲۳ دی، ۱۳۸۱.

16- Alvesson, Mands, Deets. "Critical theory and post modern approaches in organization studies", S. clegg; C.Hardy, 1995.

17- Berg, P.O. "Postmodern Management Fram Facts to Fiction in theory and practices", Scandinavian Journal of Management, 1989.