

## طراحی و ساخت انواع نشانگرهای DNA با استفاده از DNAهای پلاسمیدی و فاژ لامبدا

مهری خاتمی<sup>۱</sup>، مجید صادقی زاده<sup>۲\*</sup>، حوریه صادری<sup>۳</sup>، سارا غروی<sup>۴</sup>، محمدمهدی حیدری<sup>۱</sup>، بیژن رنجبر<sup>۵</sup>

۱- دانشجوی دکتری، گروه ژنتیک، دانشکده علوم پایه، دانشگاه تربیت مدرس، تهران، ایران

۲- دانشیار، گروه ژنتیک، دانشکده علوم پایه، دانشگاه تربیت مدرس، تهران، ایران

۳- استادیار، گروه میکروبیولوژی، دانشکده پزشکی، دانشگاه شاهد، تهران، ایران

۴- استادیار، گروه زیست‌شناسی، دانشکده علوم پایه، دانشگاه الزهراء (س)، تهران، ایران

۵- دانشیار، گروه بیوفیزیک، دانشکده علوم پایه، دانشگاه تربیت مدرس، تهران، ایران

پذیرش مقاله: ۸۶/۷/۱۰

دریافت مقاله: ۸۶/۴/۱۱

### چکیده

**هدف:** امروزه نشانگرهای DNA یکی از مهمترین شاخص‌ها در زمینه تخمین اندازه مولکولی نمونه‌های DNA هستند که در تمام آزمایشگاه‌های پزشکی و تحقیقاتی از آن استفاده می‌شود. اما متأسفانه در کشور ما، تاکنون این ماده ساخته نشده است و تمام نمونه‌های نشانگر استفاده شده در کشور، از شرکت‌های خارجی تهیه می‌گردد. هدف از انجام این تحقیق، ایجاد فناوری مناسب برای ساخت این ماده ارزشمند در سطح آزمایشگاه بود.

**مواد و روش‌ها:** در این راستا، برای تهیه نشانگرهای DNA لامبدا از دو گونه مختلف لامبدا به نام‌های EMBL3A و CI857sam7 که هر دو جز فاژهای لیتیک بودند و از پلاسمیدهای pBR332 و pUC18 و پلاسمیدهای نوترکیب VZV، به‌عنوان منبع DNA استفاده گردید.

**نتایج:** در نهایت هفت نشانگر DNA ساخته شد که چهار عدد از آنها (Sam1، Sam2،  $\lambda$ /HindIII/BamHI،  $\lambda$ /HindIII/EcoRI) در نوع خود تازه بودند و به عنوان الگوهای جدید معرفی می‌شوند، ولی سه تای دیگر ( $\lambda$ /Hind III،  $\lambda$ /Pst I، pBR332/MspI) مشابه خارجی هم دارند، و تولید آنها برای اولین بار است که در ایران انجام می‌شود.

**نتیجه‌گیری:** بعد از طراحی و ساخت این نشانگرها، تلاش برای یافتن بهترین شرایط نگهداری و پایدارسازی نشانگرها به صورت موفقیت‌آمیزی انجام گرفت.

**کلید واژگان:** نشانگر DNA، آنزیم محدودگر، فاژ لامبدا، pBR332، pUC18، پلاسمیدهای نوترکیب VZV.

### ۱- مقدمه

از نشانگرهای DNA برای تخمین اندازه وزن مولکولی نمونه‌های DNA، بر روی ژل الکتروفورز و در آزمایش‌های مختلفی، نظیر PCR (به منظور بررسی کیفیت و کمیت DNA تکثیر یافته) و یا در هر آزمایش ژنتیکی و مولکولی دیگری، استفاده می‌شود. در ساخت این نشانگرها از روش‌های متفاوتی استفاده می‌شود: می‌توان DNA مورد نظر برای استفاده را با یک آنزیم هضم کرد یا از هضم‌های دوتایی و چندتایی استفاده نمود و یا اینکه

از نشانگرهای DNA برای تخمین اندازه وزن مولکولی نمونه‌های DNA، بر روی ژل الکتروفورز و در آزمایش‌های مختلفی، نظیر PCR (به منظور بررسی کیفیت و کمیت DNA تکثیر یافته) و یا در هر آزمایش ژنتیکی و مولکولی دیگری، استفاده می‌شود. در ساخت این نشانگرها از روش‌های متفاوتی استفاده می‌شود: می‌توان DNA مورد نظر برای استفاده را با یک آنزیم هضم کرد یا از هضم‌های دوتایی و چندتایی استفاده نمود و یا اینکه

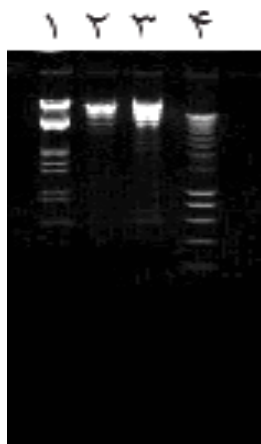
آزمایش  $10^9-10^{10}$  pfu (Plaque Forming Unit) می باشد که این مقدار فاژ می تواند یک DNA در حد ۵۰۰ ng به ازای هر ml محیط کشت LB (Luria Bertani) باکتری آغشته به فاژ تولید کند [۶،۴]. لازم به ذکر است که اگر فاژها، قبل از اینکه سلولها در بیشترین میزان تقسیم شدن باشند، اضافه شود، همه سلولها سریعاً لیز شده و تیترا پایینی از فاژ ایجاد می گردد. در صورتی هم که هنگام اضافه کردن فاژ، چگالی سلولی بسیار بالا باشد، سلولها به طور کامل لیز نمی شوند و باز هم تیترا فاژ پایین خواهد بود. حالت ایده آل زمانی است که مدت عمر باکتریها در محیط کشت و مقدار فاژهای عفونی متعادل باشند؛ به گونه ای که سلولهای باکتری همچنان به رشد خود ادامه دهند، اما سرانجام همه آنها عفونی و لیز می شوند [۷-۵]. در این تحقیق علاوه بر فاژ لامبدا، از DNAهای پلاسمیدهای pBR322 (۴۳۶۱ bp) و pUC18 (۲۶۸۶ bp) استفاده شد که دلیل استفاده از آنها، اندازه کوچک این پلاسمیدها برای تأمین قطعات پایین در نشانگرهای DNA، مشخص بودن نقشه ژنتیکی و در دسترس بودن آنها بود. علاوه بر این پلاسمیدها، برای تأمین قطعات دیگری در نشانگر، از پلاسمیدهای نوترکیب VZV حاوی ژنهای همانندسازی استفاده گردید. این پلاسمیدها حاوی ناقل pG310 می باشند که قطعه ای از ژنوم ویروس VZV را در بر دارد [۱۲،۹].

## ۲- مواد و روشها

به منظور دستیابی به میزان بالایی از پلاسمیدهای مورد نیاز، باکتریهای اشرشیاکلی گونه DH5 $\alpha$  در محیط LB مایع کشت داده شدند. طی انتقال دادن، این باکتریها در مجاورت DNA پلاسمیدی قرار گرفتند (۲۰ ng از DNA پلاسمیدهای Puc18 و Pbr322). محلول باکتری یاد شده با کمک یک پیپت پاستور خم شده و روی ظرف حاوی LB جامد با آنتی بیوتیک پخش شد. برای تخلیص پلاسمیدها نیز از روشهای آماده سازی کوچک (Miniprep) و آماده سازی بزرگ (Maxiprep) استفاده شد. در ساخت پلاسمیدهای نوترکیب VZV، از ۴ پلاسمید زیر استفاده شد: (۱) پلاسمید

محصولات واکنشهای هضمی مختلف را با همدیگر مخلوط کرده و حالت نردبانی ایجاد کرد. در این تحقیق برای طراحی و ساخت نشانگر از DNAهای استخراج شده از فاژ لامبدا ( $\lambda$  phage)، DNAهای پلاسمیدی pBR322 و pUC18 و پلاسمیدهای نوترکیب VZV حاوی ژنهای همانندسازی، استفاده شد [۸]. لازم به ذکر است که برای تهیه DNA لامبدا، از گونه هایی استفاده می شود که در ژن cI (کد کننده پروتئین مهارکننده) دارای جهش اند (Mutation)، بنابراین، به حالت لیزوژنی (Lysogeny) در نمی آیند و همیشه مرحله لیتیک (Lytic phase) را دنبال می کنند [۳،۲]. باکتریوفاژ لامبدا ( $\lambda$  Bacteriophage) دارای یک ساختار سر شش ضلعی است که DNA دو رشته ای و خطی را در بر می گیرد و یک دم دراز دارد که در اتصال ویروس به اشرشیاکلی نقش مهمی را ایفا می کند [۱]. ضمناً مشخص شده است که فاژ لامبدا، تنها به سطح سلول آن اشرشیاکلی متصل می شود که دارای جایگاهی برای انتقال مالتوز (Maltose) به داخل سلول می باشد [۴]. بنابراین، برای عفونی کردن باکتریها به فاژ لامبدا، باید محیط کشت، حاوی مالتوز باشد [۷،۶]. هنگامی که DNA فاژ وارد سلول می شود، دو سر آن، به دلیل وجود انتهای چسبنده ۱۲ bp در هر انتها که مکمل هم هستند، تشکیل یک مولکول DNA حلقوی را می دهد [۲] در حدود ۴۵ دقیقه بعد از عفونت، باکتری لیز (Lysis) می شود و تقریباً ۱۰۰ مرحله جدید آزاد می شود [۶،۳]. در مرحله لیتیک، عفونت به سلولهای نزدیک هم کشیده می شود و این دور تکرار می گردد. اگر عفونت با سلولهای آن اشرشیاکلی انجام شود که روی سطح آگار گسترده شده باشد، نواحی عفونی شده به صورت نقطه های روشن (پلاک)، اطراف سلولهای زنده دیده خواهند شد که با شمارش تعدادی از این پلاکها و ضرب کردن در فاکتور رقت، می توان تیترا فاژ را تعیین کرد [۱۰]. برای تعیین این تیترا، باید مجموعه ای از رقتها را برای باکتریوفاژ فراهم کرد. این رقتهای فاژی را با محیط کشت آگار، مخلوط کرده و روی ظرف گسترش می دهند. فاژها در این چمن باکتریایی، تشکیل پلاکهای شفاف را می دهند. بهترین میزان ذرات فاژ لامبدا به دست آمده در یک

روی ژل ۱٪ آگارز با بافر TAE (Tris-Acetate-EDTA) روی ژل ۱٪ آگارز با بافر TAE (Tris-Acetate-EDTA) برده شد.



شکل ۱ هضم دو گونه لامبدا با آنزیم Hind III (۱) نشانگر DNA (Roche)، (۲) گونه EMBL3A (۳) گونه CI857sam7، (۴) نشانگر Smart ladder (از ۲۰۰-۱۰۰۰۰ bp)

## ۲-۲- طراحی دو نشانگر $\lambda$ /Hind III/BamHI

و  $\lambda$ /Hind III/EcoR I با استفاده از هضم‌های

### دونایی DNA فاز لامبدا

DNA فاز لامبدا تحت تأثیر هضم‌های دوگانه با آنزیم‌های Hind III/BamHI و همچنین با Hind III/EcoR I قرار گرفت.

## ۲-۳- طراحی و ساخت نشانگر pBR322/Msp I

برای طراحی و ساخت نشانگر pBR322/Msp I واکنش هضم آنزیمی pBR322 DNA، با آنزیم Msp I انجام و نتیجه آزمایش روی ژل آگارز ۱/۵٪ برده شد.

## ۲-۴- طراحی نشانگرهایی ساخته شده از مخلوط

چندین هضم آنزیمی بر روی DNAهای

### پلاسمیدهای VZV، pUC18 و pBR322

به منظور طراحی نشانگرهایی که از طریق مخلوط کردن چندین هضم مختلف بر روی DNAهای پلاسمیدهای pUC18، pBR322 و پلاسمیدهای نو ترکیب ویروس به دست آمده VZV بود، DNAهای این پلاسمیدها تحت شرایط هضم با آنزیم‌هایی قرار گرفتند که طبق نقشه ژنومی

pMS6 که حاوی قطعه‌ای از ژنوم VZV است و پس از هضم با آنزیم EcoR I که فقط یک محل برش در ناقل داشت، تولید باند ۸۰۰۰ bp در نشانگر Sam2 می‌کند. (۲) پلاسمید pMS62، که حاوی ناحیه‌ای از ژنوم VZV است و برای تأمین قطعه مورد نظر در طراحی نشانگر Sam2، با آنزیم BamHI هضم گردید و طی آن قطعه ۱۰۰۰۰ bp تولید شد. (۳) پلاسمید pMS55 که بخشی از ژنوم ویروس VZV را شامل می‌شود و با داشتن یک محل برش برای آنزیم BamHI در داخل ژن و یک محل دیگر هم در ناقل، تولید دو قطعه ۲۹۰۰ bp و ۵۳۰۰ bp در نشانگر طراحی شده می‌کند و (۴) پلاسمید pNsiI، که حاوی دو ژن ویروس VZV و یک محل برش BamHI است که با هضم آن، قطعه بزرگی با طول ۱۳۵۰۰ bp تولید شد و به منظور طراحی نشانگرهای DNA در این تحقیق، از آن استفاده گردید [۱۲،۹]. در این آزمایش برای کشت باکتریوفاژ لامبدا، از دو گونه مختلف لامبدا استفاده شد: گونه CI857sam7 و EMBL3A که نقشه ژنتیکی آنها نشان داد که بیشتر به عنوان ناقل‌های کلونینگ (Cloning) از آنها استفاده می‌شود. از این رو در بعضی از محل‌های مهم آنزیمی، دچار دستکاری‌هایی شده‌اند؛ مانند محل‌های آنزیمی EcoR I، Sal I، BamHI که طراحی‌های انجام شده برای نشانگر را هم دستخوش تغییر می‌کرد. بعد از کشت باکتریوفاژ لامبدا، تیتري در حدود  $10^{10}$  pfu/ml به دست آمد و مراحل استخراج DNA فاز نیز انجام شد [۶].

## ۲-۱- ساخت نشانگر $\lambda$ /Hind III با استفاده از

### هر دو گونه فاز لامبدا

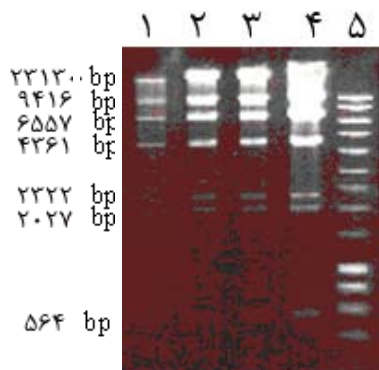
هر دو DNA فاز لامبدا، که با آنزیم Hind III برش داده شدند روی ژل آگارز ۱٪ برده شد، اما چون فاز EMBL3A دچار تغییراتی در محل‌های آنزیمی خود شده بود (به عنوان ناقل کلونینگ) و مخصوصاً باندهایی پایینی آن (شامل: ۲۳۲۲ و ۲۰۲۷ و ۵۶۴ bp) حذف شده بودند، بنابراین، توجه بیشتر روی گونه CI857sam7 گردید (شکل ۱).

ساخت نشانگر  $\lambda$ /Pst I با استفاده از گونه CI857sam7 DNA فاز تحت تأثیر آنزیم Pst I قرار گرفت و نتیجه هضم

اشرشیاکلی پلاک‌ها روی چمن باکتریایی ظاهر شدند که در رقت‌های مختلف، تعداد این پلاک‌ها و تراکم آنها متفاوت بود و با شمارش تعداد پلاک‌ها در سطح ظرف و تقسیم کردن عدد حاصل بر میزان رقت فاژ، میزان pfu (واحد تشکیل پلاک) برای نمونه‌های فاژ لامبدا محاسبه گردید که معادل  $10^{12}$  برای فاژ CI857sam7 و  $10^{13}$  برای فاژ EMBL3A بود. در این تحقیق با استفاده از رقت  $10^{13}$  به حد استاندارد تخلیص رسیده و تقریباً در حدود ۵ میکروگرم بر میکرولیتر، DNA استخراج شد که یکی از بزرگترین دستاوردهای این پژوهش بشمار می‌رود.

### ۳-۱- نشانگر Hind III/λ

از گونه CI857sam7 برای تهیه این نشانگر استفاده شد. لازم به ذکر می‌باشد که باز نشدن باندهای بالایی در این نشانگر به خاطر الکتروفورز کردن آنها در بافر TBE (Tris-Borate-EDTA) به جای TAE می‌باشد. در پی بهینه کردن نشانگر λ/Hind III ساخته شده، تلاش محققین برای یافتن بهترین غلظت برای استفاده از این نشانگر بود؛ به همین علت در چهار غلظت متفاوت، هضم آنزیمی انجام و نتایج روی ژل آگارز ۱٪ با بافر TAE برده شد. با این آزمایش مشخص شد که بهترین غلظت‌هایی که در آنها هم باندهای ضعیف پایینی مشخص شوند و هم کیفیت و حساسیت باندها مناسب باشند، غلظت‌های ۱۰ و ۱۵ میکروگرم از DNA فاژی است (شکل ۲).



شکل ۲ غلظت‌های مختلف DNA فاژی برای هضم با آنزیم Hind III (۱، ۵، ۱۰، ۱۵، ۲۰ میکروگرم و ردیف ۵) نشانگر Smart ladder

آنها و با توجه به محل‌های آنزیمی آنها، می‌توانستند قطعات مناسبی را در نشانگر ایجاد کنند. هضم‌های آنزیمی که در طی این طراحی‌ها انجام شد، عبارتند از:

برای پلاسمیدهای pBR322/ CfrI، pBR322، pUC18 (قطعات تولید شده ۱۰۴، ۱۳۲، ۴۱۰، ۵۰۵، ۹۰۲ و ۲۳۱۰ bp)، pBR322/Dra I (۱۹، ۶۹۲ و ۳۶۵۰ bp)، pUC18/Pvu I (۸۹۶ و ۱۷۹۰ bp)، pUC18/Dra I (۳۲۲ و ۲۳۶۴ bp)، pUC18/Pvu II (۱۹، ۶۹۲ و ۱۹۷۵ bp) و pUC18/Cfr I (۲۵۷، ۹۸۷ و ۱۴۴۲ bp). همچنین هضم‌هایی که برای پلاسمیدهای نوترکیب VZV طراحی و انجام شد، عبارت بودند از: pUC18-Nsi I/BamHI (۱۳۰۰۰ bp)، PMS62/BamHI (۱۰۰۰۰ bp)، PMS6/EcoRI (۸۰۰۰ bp) و PMS55/BamHI (۵۳۰۰ و ۲۹۰۰ bp).

### ۲-۵- طراحی و ساخت نشانگری با نام سم

#### مارکر ۱ (Sam Marker 1)

بعد از آنالیزهای آنزیمی که روی نقشه ژنتیکی پلاسمیدها انجام گرفت، محصولات هضمی طبق طراحی خاص، برای ساخت نشانگر جدید سم مارکر ۱ با هم مخلوط شدند و نتیجه روی ژل آگارز ۱٪ با بافر TAE برده شد. ضمناً قبل از مخلوط کردن نتایج هضمی، ابتدا آنزیم‌های هر واکنش به صورت غیرفعال درآمد.

### ۲-۶- طراحی و ساخت نشانگری با نام سم

#### مارکر ۲ (Sam Marker 2)

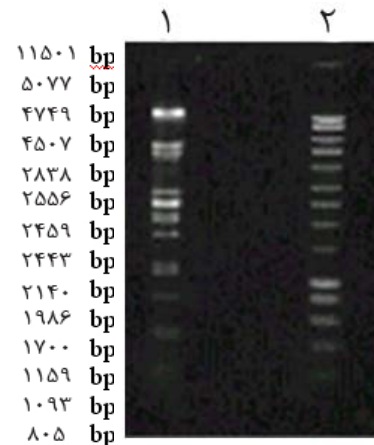
بعد از آنالیزهایی آنزیمی و واکنش‌های هضمی، محصولات هضم طبق طراحی خاصی، برای ساخت نشانگر جدید (سم مارکر ۲) با هم مخلوط شدند و نتیجه روی ژل آگارز ۱٪ با بافر TAE برده شد.

### ۳- نتایج

بعد از تهیه رقت‌های مختلف از فاژ لامبدا بر روی باکتری

۳-۲- نشانگر  $\lambda$ /Pst I

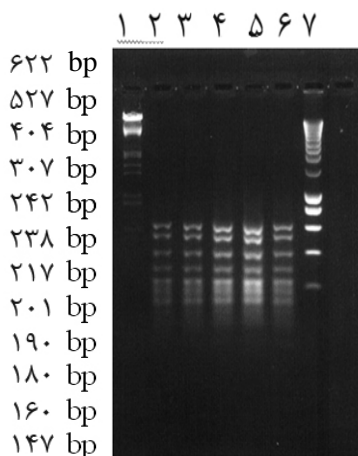
نتایج نشان می‌دهد که در مقایسه با نوع خارجی این نشانگر، از شرکت Fermentas، نشانگر ساخته شده در این تحقیق الگوی کاملاً یکسانی داشته و حتی از نظر کیفیت باندها، از درجه بهتری برخوردار است (شکل ۳).



شکل ۳ هضم  $\lambda$ /Pst I (۱) نشانگر  $\lambda$ /Pst I ساخته شده در این تحقیق، (۲) نشانگر Smart ladder

## ۳-۴- نشانگر pBR322/Msp I

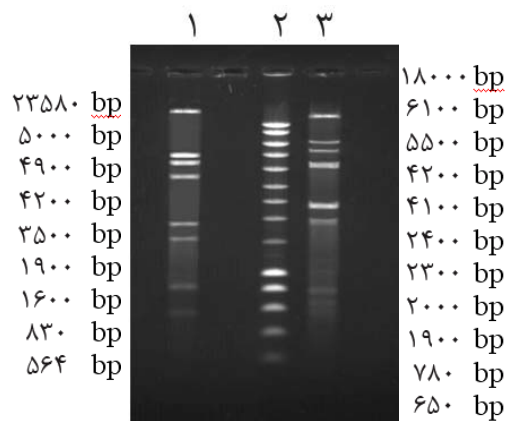
هدف از این آزمایش، علاوه بر مشاهده باندهای نشانگری، که می‌تواند به عنوان یک Ladder زیر ۶۰۰ bp معرفی شود، پیدا کردن بهترین غلظت DNA در واکنش‌های هضمی، برای تولید نشانگر پلاسمیدی بود. نتیجه نشان می‌دهد که حتی در غلظت‌های پایین این نشانگر هم، تمام باندها مشخص و واضح هستند (شکل ۵).



شکل ۵ نشانگر pBR322/Msp I (۱) نشانگر DNA ساخت شرکت Roche، غلظت‌های (۲) ۵، ۱۰، ۲۰، ۴۰، ۸۰، ۱۵۰، ۳۰۰، ۶۰۰، ۱۲۰۰ میکروگرم و (۳) نشانگر Smart ladder (از ۲۰۰-۱۰۰۰۰ bp)

۳-۳- نشانگرهای  $\lambda$ /Hind III/EcoRI و  $\lambda$ /Hind III/BamHI

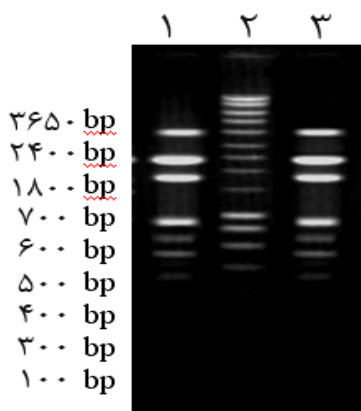
با اینکه الگوی این هضم‌های دوتایی، با آنچه که به صورت تجارتي به وسیله شرکت‌های مختلف خارجی عرضه شده متفاوت بود، ولی می‌تواند به عنوان یک الگوی نشانگری جدید معرفی گردد (شکل ۴).



شکل ۴ هضم‌های دوتایی DNA لامبدا (Over night) (۱) نشانگر ساخته شده  $\lambda$ /Hind III/EcoRI (۲) نشانگر Smart ladder (۳) نشانگر ساخته شده  $\lambda$ /Hind III/BamHI

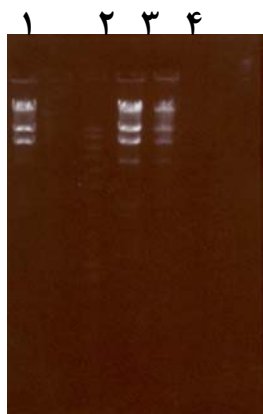
## ۳-۵- نشانگر جدیدی با نام سم مارکرا

محدوده وزن مولکولی این نشانگر از: ۱۰۰ تا ۳۶۵۰ bp است (شکل ۶).

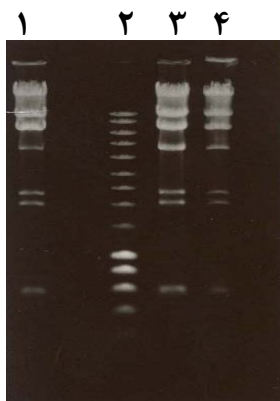


شکل ۶ نشانگر Sam 1 (۱) نشانگر ساخته شده Sam 1 (از ۱۰۰-۳۶۵۰ bp)، Smart ladder (از ۲۰۰-۱۰۰۰۰ bp) و (۳) نشانگر ساخته شده Sam 1 (از ۱۰۰-۳۶۵۰ bp) تکرار آزمایش

نمونه لیوفلیزه شده، بررسی گردد. بعد از گذشت این زمان، نمونه لیوفلیزه شده در کنار نمونه‌ای که به حالت محلول (غیر لیوفلیزه شده) بود، الکتروفورز گردید (شکل ۹). نتایج نشان داد گرچه الگوی نشانگری در هر دو یکسان است، ولی از شدت باندها مخصوصاً باند ۵۶۴ و ۴۳۶۱ bp کاسته شده است.



شکل ۸ نشانگر  $\lambda$ /Hind III در دو شرایط حرارت داده شده و حرارت داده نشده. (۱) نشانگر حرارت داده نشده، غلظت DNA فاز  $10 \mu$  gr (۲) نشانگر Smart ladder (از ۲۰۰-۱۰۰۰۰ bp)، (۳) نشانگر حرارت داده شده، غلظت DNA فاز  $10 \mu$  gr و (۴) نشانگر حرارت داده شده. غلظت DNA فاز  $5 \mu$  gr



شکل ۹ اثر لیوفلیزاسیون بر روی نشانگر  $\lambda$ /Hind III ساخته شده. (۱) نشانگر لیوفلیزه شده، (۲) نشانگر Smart ladder، (۳) و (۴) نشانگر لیوفلیزه نشده

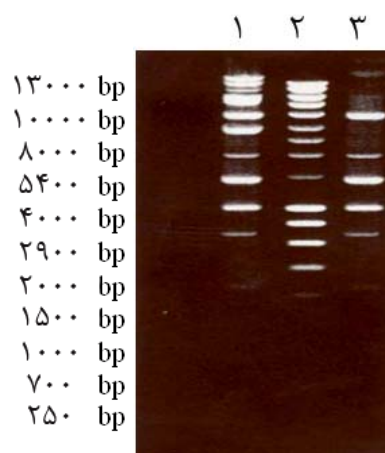
### ۹-۳- بررسی نشانگر $\lambda$ /Pst I ساخته شده در دو

#### بافر الکتروفورزی TAE و TBE

آزمایش نشان داد که در این نشانگر، بافر TBE، به لحاظ قدرت تفکیک باندهای با وزن بالا، موفق نبوده و بهتر است که به جای آن از بافر TAE استفاده گردد (شکل ۱۰).

### ۳-۶- نشانگر جدید دیگری با نام سم مارکر ۲

محدوده وزن مولکولی این نشانگر از ۲۵۰ تا ۱۳۰۰۰ bp می‌باشد (شکل ۷).



شکل ۷ نشانگر Sam 2 (۱) نشانگر ساخته شده Sam 2 (از ۲۵۰ تا ۱۳۰۰۰ bp)، (۲) نشانگر Smart ladder (از ۲۰۰-۱۰۰۰۰ bp) و (۳) نشانگر ساخته شده Sam 2 بدون مخلوط کردن نتایج هضمی پلاسمیدهای VZV

### ۳-۷- بررسی نشانگر $\lambda$ /Hind III ساخته شده در

#### دو شرایط حرارت داده شده و بدون حرارت

ژنوم فاز لامبدا دارای دو انتهای چسبیده COS به اندازه ۱۲ نوکلئوتید می‌باشد که در حالت عادی ممکن است این انتهاها به هم بچسبند و قطعاتی بزرگ و دور از انتظار را تولید کنند، که می‌توان با گرم کردن نمونه‌ها قبل از انتقال آنها روی ژل، این احتمال را از بین برد. ضمناً اگر نمونه  $\lambda$ /Hind III قبل از الکتروفورز حرارت داده نشود، باند ۴۳۶۱ bp به باند ۲۳۱۳۰ bp متصل شده و تشکیل باند سنگین‌تر را در ۲۷۴۹۱ bp می‌دهد که باعث تغییر الگوی نشانگری می‌شود (شکل ۸)

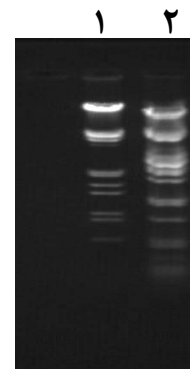
### ۳-۸- بررسی نشانگر $\lambda$ /Hind III ساخته شده در

#### شرایط لیوفلیزاسیون (Lyophilization)

در ادامه بررسی‌های انجام شده روی نشانگر  $\lambda$ /Hind III ایده لیوفلیزه کردن نشانگرهای DNA مطرح گردید که در پی آن، نشانگر  $\lambda$ /Hind III برای نشان دادن میزان پایداری، تحت شرایط لیوفلیزاسیون قرار گرفت. سپس نمونه برای مدت چند هفته در ۲۰- درجه سانتیگراد نگهداری شد تا اثر زمان روی

کننده‌ای است که در پی طراحی‌های هضم آنزیمی می‌توان به قطعات دلخواه و مناسب نشانگرها دست یافت. بدیهی است که اولین مرحله، یعنی استخراج DNA مناسب و تخلیص آن، نیاز به روش‌های خاص دارد؛ مخصوصاً برای تهیه نشانگرهای فاژ لامبدا، به دست آوردن تیتراژ مناسب برای استخراج DNA، کار دقیق و مشکلی است. تلاش محققین در جهت یافتن تیتراژ ایده‌آل، منجر به تولید بالاترین میزان فاژ، حتی بالاتر از میزان معمولی و استاندارد ( $10^9$ ) بود. تیتراژی که در این آزمایش به دست آمد  $10^{12}$  تا  $10^{13}$  برای هر دو گونه فاژ لامبدا بود. در این آزمایش، غلظتی که از DNAهای فاژی حاصل شد، برای هر دو فاژ، بسیار بالا و در حد ۴/۵ تا ۵ میکروگرم بر میکرولیتر بود.

بعد از اتمام مراحل استخراج DNA، برای تولید نشانگرهای لامبدا، مورد هضم با آنزیم‌های مختلف قرار گرفت. دلیل استفاده از این آنزیم‌ها، موجود بودن نشانگرهای حاصل از هضم آنها در شرکت‌های مختلف خارجی بود که باعث ترغیب در تولید این نشانگرها گردید. همچنین آنها از نوع نشانگرهایی بودند که در آزمایشگاه مورد استفاده قرار می‌گرفت، اما الگوی هضم  $\lambda$ /EcoR I و  $\lambda$ /BamH I با الگوی نشانگرهای تجارتي یکسان نبود که علت آن متفاوت بودن ژنوم گونه‌های لامبدا کار شده با گونه لامبدا شرکت‌های تجارتي بود. ولی با انجام هضم‌های دوتایی  $\lambda$ /Hind III/BamH I و  $\lambda$ /Hind III/EcoR I که روی گونه CI857sam7 صورت گرفت، قطعاتی روی نشانگر به دست آمد که گرچه با نوع تجارتي آن متفاوت بود، ولی خود به عنوان یک نشانگر منحصر به فرد می‌توانست معرفی و استفاده شود. در نظر گرفتن نوع بافر الکتروفورز نیز بسیار مهم بود؛ چون که با استفاده از بافر TBE، مشخص شد که باندها، مخصوصاً باندهای بالای  $bp 6000$  به خوبی از هم جدا نشده و به صورت تقریباً به هم چسبیده در بالای ژل می‌مانند. بنابراین، در صورت استفاده از بافر TAE، این باندها به خوبی از هم جدا شده و قدرت تفکیک مناسبی ایجاد می‌کنند.

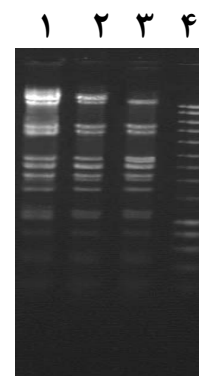


شکل ۱۰ الکتروفورز نشانگر  $\lambda$ /Pst I در بافر TBE. (۱) نشانگر ساخت شرکت Roche و (۲) نشانگر  $\lambda$ /Pst I ساخته شده

### ۳-۱۰- بررسی نشانگر $\lambda$ /Pst I ساخته شده در

#### دو شرایط حرارت داده شده و بدون حرارت

این نشانگر نیز مانند نشانگر  $\lambda$ /Hind III، بعد از هضم تحت حرارت قرار گرفت و با نمونه‌ای که حرارت داده نشده بود، مقایسه و مشخص شد که اگر نمونه نشانگر  $\lambda$ /Pst I قبل از الکتروفورز به مدت ۵ دقیقه در دمای ۶۵ درجه سانتیگراد قرار نگیرد، ممکن است باندهای ۲۵۵۶ و ۱۱۵۰۱ bp به هم متصل شده و یک باند اضافی را در ۱۴۰۵۷ bp تشکیل دهد (شکل ۱۱).



شکل ۱۱ نشانگر  $\lambda$ /Pst I (۱ و ۲) حرارت داده نشده، (۳) حرارت داده شده، (۴) نشانگر Smart ladder

#### ۴- بحث

اساس کار ساخت نشانگرهای DNA، بعد از استخراج و تخلیص DNA مناسب، آنالیز آنزیم‌های برش‌گر محدود

نکرده بود، ولی در این حالت از شدت باندها کاسته شده بود که این امر نشان دهنده مزیت استفاده از بافرهای محلول را ثابت می‌کند. علت استفاده از پلاسمیدهای pUC18 و pBR322 در مورد نشانگرهای پلاسمیدی طراحی شده در این تحقیق در دسترس بودن آنها در آزمایشگاه، مشخص بودن نقشه ژنتیکی و محل‌های آنزیمی‌شان، همچنین کوچک بودن اندازه آنها برای تأمین قطعات کوچک در نشانگرهای طراحی شده بود. ضمناً دلیل استفاده از پلاسمیدهای نوترکیب VZV، نیز علاوه بر دلایل یاد شده، تأمین قطعات بزرگ در نشانگرهای طراحی شده بود. در این تحقیق ۷ نشانگر ساخته شد که سه عدد از آنها مشابه خارجی دارند ولی چهارتای دیگر برای اولین بار تولید شد که از نظر کاربرد، طیف وسیعی را شامل می‌شوند.

نکته دیگری که قبل از الکتروفورز کردن نشانگرهای لامبدا مورد توجه قرار گرفت، شرایط حرارت دادن این نشانگرها بود. چون ژنوم فاژ لامبدا دارای دو انتهای آزاد چسبنده با اندازه ۱۲ bp است، در شرایط عادی امکان چسبیدن این انتهاها به هم و ایجاد قطعه بزرگتر وجود دارد. برای جلوگیری از این احتمال، بهتر است نشانگرهای لامبدا قبل از الکتروفورز تحت شرایط گرمایی قرار گیرند [۱۱]. در این تحقیق، همچنین شرایط لیوفیلیزاسیون برای هضم  $\lambda$ /Hind III انجام گرفت که هدف از این کار نشان دادن پایداری DNA بعد از لیوفیلیزه کردن آن بود.

نمونه لیوفیلیزه شده به مدت چند هفته در ۲۰- درجه سانتیگراد نگهداری و سپس الکتروفورز گردید. لازم به توضیح است با اینکه در روی ژل، الگوی نشانگری تغییر

## ۵- منابع

- [1] Matthews R. Classification and Nomenclature of Viruses. Intervirology 1982; 17: 1-200.
- [2] Lengeler JW, Drews G, Schlegel HG. Biology of the Prokaryotes. 1<sup>st</sup> ed., Germany, Blackwell science Ltd, 1999; p: 355-6.
- [3] Ptashne M. Lambda phage and higher organisms. 2<sup>nd</sup> ed. 1992.
- [4] Ausubel FM, Brent R. Short protocols in molecular biology. 3<sup>rd</sup> ed., New York, John Wiley & Sons, 1995.
- [5] Cann AJ(ed.). Principles of molecular virology. 2<sup>nd</sup> ed., Chapter 2. Academic Press, 1997.
- [6] Sambrook KJ, Fritsch EF, Maniatis T (ed.) Molecular cloning: A laboratory manual, 2<sup>nd</sup> ed., New York, Cold Spring Harbor Laboratory Press, 1989.
- [7] Bruce A, Lewis JA, Roberts RM, Walter P. (ed.). Molecular Biology of the cell, 4<sup>th</sup> ed., Garland Science, 2002.
- [8] Davison AJ, Scott JE. Molecular cloning of the Varicella Zoster Virus genome and derivation of six restriction endonuclease maps. J Gen Viro 1983; 1 (64): 1811-4.
- [9] Perera LP, Mosca JD, Sadeghi-Zadeh M, Ruyechan WT, Hay J. The Varicella-zoster Virus immediate early protein, IE62, compositively regulate its cognate promoter. J Virol 1992; 191: 346-54.
- [10] Snyder L, Champness W. Molecular genetics of bacteria. Washington, D.C ASM Press, 1997; P: 105-20.
- [11] Dale JW. Molecular Genetics of Bacteria, 2nd ed., Chichester, NY, Brisbane, Toronto, Singapore, 1994; P: 133-61.
- [12] Sabella C, Lowry PW, Abbruzzi GM, Koropchak CM, Kinchington M, Sadighi-Zadeh M, Hay J, Ruyechan WT, Arvin AM. Immunization with the immediate-early tegument protein (open reading frame 62) of varicella-zoster virus protects Guinea Pigs against virus challenge. J Virol 1993; 67(12): 7673-6.