

مقاله پژوهشی

بررسی منبع کنترل و ارتباط آن با پیشرفت تحصیلی در دانشجویان پرستاری

• دکتر عباس حیدری

♦ محسن کوشان

این مطالعه همبستگی توصیفی در راستای تعیین نوع منبع کنترل و ارتباط آن با پیشرفت تحصیلی دانشجویان رشته پرستاری دانشکده علوم پزشکی سبزوار انجام شده است. بدین منظور، تعداد ۹۷ نفر از دانشجویان رشته پرستاری که حداقل دو نیمسال تحصیلی را پشت سر گذاشته و معدل واحدهای گذرانده شده آنان محاسبه شده بود، انتخاب و از آنان خواسته شد تا پرسشنامه مطالعه را تکمیل نمایند. جهت جمع‌آوری داده‌ها از مقیاس سنجش ابعاد علی (CDS) استفاده شد. از آزمون ضریب همبستگی پیرسون، آزمون تی و آزمون مجذور کای برای تجزیه و تحلیل داده‌ها استفاده گردید. ۱۲/۴ درصد (۱۲ نفر) از واحدهای مورد پژوهش مذکور و ۸۷/۶ درصد (۸۵ نفر) مؤثرت بودند. یافته‌ها نشان داد که هیچگونه ارتباط معنی‌داری بین نمرات مربوط به منبع کنترل و میانگین نمرات واحدهای گذرانده شده دانشجویان وجود ندارد. همچنین هیچگونه تفاوتی در دو جنس از نظر نوع منبع کنترل وجود نداشت.

واژه‌های کلیدی: منبع کنترل؛ پیشرفت تحصیلی؛ پرستاری

• دکتر ای تخصصی پرستاری و عضو هیات علمی دانشکده علوم پزشکی سبزوار

♦ عضو هیات علمی دانشکده علوم پزشکی سبزوار

مقدمه

دانشجویان هر جامعه به عنوان قشر روشنفکر، کارآمد و آینده‌سازان هر کشور، گروهی هستند که بخش عمده برنامه‌ریزی و بودجه هر کشور را به خود اختصاص می‌دهند. آنان از هوشمندترین و مستعدترین اقشار جامعه می‌باشند؛ لذا توجه به ابعاد روانشناختی آنها در جهت بهبود پیشرفت تحصیلی از اهمیت ویژه‌ای برخوردار است، زیرا دانشجویان هنگامی می‌توانند موفق، خلاق، فعال و سازنده باشند که شاداب و امیدوار بوده و از وضعیت روانشناختی مطلوبی در زمینه پیشرفت تحصیلی برخوردار باشند. توجه به پیشرفت تحصیلی دانشجویان رشته پرستاری نیز با نظر به اینکه سلامت جامعه را تحت تأثیر قرار می‌دهند و سلامت جامعه نیز شرط اساسی در حرکت بسوی پیشرفت می‌باشد، از اهمیت والاتری برخوردار است.

متأسفانه امروز شاهد آن هستیم که تعداد زیادی از دانشجویان رشته پرستاری بدون هیچ دلیل فیزیولوژیکی و یا ناتوانی ذهنی از سطح مطلوب پیشرفت تحصیلی برخوردار نیستند و علاقه زیادی برای کسب علم و ارتقاء سطح علمی خود نشان نمی‌دهند که این امر، با توجه به صرف هزینه‌های سنگین در خصوص تربیت آنها، ضربه سنگینی را بر اقتصاد کشور و سلامت جامعه وارد خواهد ساخت.

به نظر می‌رسد توجه به عوامل مؤثر در پیشرفت تحصیلی دانشجویان رشته پرستاری و تدارک شیوه‌های مطلوب و کارآمد برای ارتقاء آن، یکی از وظایف مهم دست‌اندرکاران سیستم آموزش پرستاری کشور در سطوح مختلف، بویژه مسئولین دانشگاه‌ها و مربیان محترم رشته پرستاری می‌باشد.

در بین عوامل مؤثر بر پیشرفت تحصیلی، موضوع منبع کنترل که یکی از ابعاد مهم سبک‌های اسنادی است نقش بسزایی دارد. چارمز (۱۹۸۶) افراد را به دو گروه عمده تقسیم می‌کند: گروهی که خود منشاء رفتارشان نیستند و معمولاً "تحت تأثیر افراد دیگری قرار دارند که در زمینه مورد نظر قویتر می‌باشند. این افراد عموماً خودمختار نبوده، احساس مالکیت اندکی داشته و به سادگی از درون برانگیخته نمی‌شوند و دارای منبع کنترل خارجی هستند. چارمز معتقد است که افراد گروه اول (افراد منشأ) دارای انگیزش درونی و افراد گروه دوم که آنها را مهره‌های شطرنج می‌نامد، دارای منبع انگیزش بیرونی هستند و نتیجه می‌گیرد که افراد منشأ معمولاً "از موفقیت تحصیلی بهتری برخوردارند (بیگز و مور، ص ۲۷۰).

میرصدوقی (۱۳۷۸) می‌نویسد: اگر افراد بین موفقیت‌ها و اعمال خود رابطه زیادی مشاهده نکنند و شکست خود را به فقدان توانایی خود نسبت دهند، تصور منفی ایجاد شده در آنان با گذشت زمان باعث احساس عدم شایستگی می‌شود و این احساس باعث کاهش عملکرد گردیده و کاهش عملکرد باعث شکست مجدد خواهد شد و این روند همچنان ادامه می‌یابد. تبیین این فرآیند مهم انگیزشی در نظریه اسنادی جای دارد و اهمیت پرداختن به آن در این است که دست‌اندرکاران امور آموزشی در سطح دانشگاه از تأثیر مهم سبک‌های اسناد علی‌آگاه شوند و تلاش نمایند تا با برخورد مناسب و مطلوب از نسبت دادن‌های ناسازگار و معیوب دانشجویان که بر پیشرفت تحصیلی آنان مؤثر می‌باشد جلوگیری نمایند (ص ۲). افراد مذکور باید هدف برنامه آموزشی خود را بر تغییر دادن نسبت‌های ناروا و تصورات منفی (از طریق بازآموزی اسنادی) قرار دهند و بدین وسیله دانشجویان را به فعالیت وادارند تا با کسب تجارب موفقیت‌آمیز و اسناد این موفقیت‌ها به خود، سلامت روانی لازم را برای زندگی اجتماعی و پیشرفت تحصیلی مطلوب بدست آورند.

نتایج پژوهش‌ها حاکی از آن است که می‌توان بوسیلهٔ بازآموزی اسنادی، شیوه‌های اسنادی صحیح را به افراد یاد داد. در چنین برنامه‌هایی، تغییر دادن ادراک فرد در بارهٔ اینکه چرا شکست رخ داده است، هدف اصلی می‌باشد. البته یکی از اسنادهای توانایی، فرد را با پرسیدن این سؤال که "چرا تلاش کنم؟" رها می‌سازد. خوشبختانه، اسنادهای با ارزش دیگری برای توجیه شکست وجود دارند. عدم تلاش و فقدان راهبرد یا تدبیر مؤثر، اسنادهایی هستند که ناپایدار و تحت کنترل ارادی می‌باشند. هنگامی که شکست، ناپایدار و تحت کنترل ارادی دیده شود، مانع حل‌نشدنی و غیر قابل‌کنترلی وجود نخواهد داشت. دوک (۱۹۷۵) و آندرسن و جنینگز (۱۹۸۰) در حمایت از این شیوه استدلال متوجه شدند که عملکرد و استقامت فرد هنگامی که با شکست مواجه می‌شود و آن را به تلاش یا راهبرد ضعیف، به جای نداشتن توانایی، نسبت می‌دهد افزایش می‌یابد.

بازآموزی اسنادی را می‌توان در بسیاری از زمینه‌های زندگی به کار برد. آنگونه که قبلاً نیز ذکر شد، ریشه بسیاری از مشکلات هیجانی (مثل افسردگی) و رفتاری (مثل رهاکردن کار) را می‌توان تا اندازه‌ای در سبک اسنادی بدبینانه‌ای ردیابی نمود که این دشواری‌ها را بدتر می‌کند. روانشناسی بالینی با وجود قدری تردید، بازآموزی اسنادی را شیوهٔ درمانی مناسبی برای مسائل هیجانی و رفتاری می‌بیند. برخی از زمینه‌های کاربردی بازآموزی اسنادی عبارتند از: پرخاشگری، عملکرد تحصیلی در اولین سال دانشگاه، هراس‌ها و انگ‌بختگی جنسی (میرصدوقی، ۱۳۷۸).

با توجه به مطالب مذکور می‌توان به افراد آموزش داد که شکست خود را به علل درونی، ناپایدار و کنترل‌پذیر اسناد دهند و در هنگامی که بعضی از دانشجویان دست به اسنادهای نامناسب می‌زنند و باعث از بین رفتن حرمت نفس و ناامیدی می‌شوند، دست اندرکاران امور آموزشی و تحصیلی باید به فرد یادآوری کنند که علت شکست او کمبود تلاش است و او توانایی پیروز شدن و تغییر شرایط را دارد.

در این مطالعه، پژوهشگر بر آن است تا ضمن مشخص نمودن منبع کنترل در دانشجویان رشتهٔ پرستاری، ارتباط آن را با پیشرفت تحصیلی مورد بررسی قرار دهد. مطالعات بسیار متعددی ارتباط بین منبع کنترل و پیشرفت تحصیلی را مورد بررسی قرار داده‌اند که ذیلاً به مواردی از آنها اشاره خواهد شد، اما به نظر می‌رسد که تاکنون پژوهش خاصی شبیه به این پژوهش، در مورد دانشجویان رشته پرستاری انجام نشده باشد. با اینحال پژوهش‌های متعددی ارتباط بین پیشرفت تحصیلی و مفاهیمی چون سبک‌های شناختی را در دانشجویان رشته پرستاری مورد بررسی قرار داده‌اند که به مواردی از آنها نیز اشاره خواهد شد.

واینر (۱۹۸۰) در بررسی‌های گسترده‌ای که در خصوص رابطه منبع کنترل و پیشرفت تحصیلی انجام داد، به این نتیجه رسیده‌است که آزمودنی‌های دارای منبع کنترل درونی در مقایسه با کسانی که دارای منبع کنترل بیرونی هستند، وقتی بر یادگیری و آموزش کنترل دارند، بهتر عمل می‌کنند. این فراگیران وقت خود را کمتر از کسانی تلف می‌کنند که دارای منبع کنترل بیرونی هستند و از داشتن کنترل خود بر آموزش بیشتر راضی هستند؛ در حالی که افراد دارای منبع کنترل بیرونی از شرایطی راضی هستند که معلم بر آموزش و خود آنها کنترل دارد (میرصدوقی، ۱۳۷۸).

حیدری پهلویان (۱۳۷۸) تحقیقی تحت عنوان "رابطه منبع کنترل (درونی - بیرونی) با افسردگی و عملکرد تحصیلی دانشجویان دانشگاه علوم پزشکی همدان" انجام داده است که یافته‌های آن نشان می‌دهد در دانشجویانی که منبع کنترل بیرونی داشتند در مقایسه با کسانی که گرایش به منبع کنترل درونی دارند آفت شدید عملکرد تحصیلی وجود دارد.

میرصدوقی (۱۳۷۸) در تحقیق خود تحت عنوان "بررسی ارتباط بین سبک‌های اسنادی علی، سلامت روانی و پیشرفت تحصیلی دانشجویان" که بر روی ۳۱۳ نفر از دانشجویان سال دوم و بالاتر انجام گرفته است، نتیجه می‌گیرد که بین مرکز کنترل و معدّل واحدهای اخذشده ارتباط معنی‌داری وجود ندارد.

همانگونه که ذکر شد در مورد دانشجویان پرستاری تحقیقاتی در زمینه ارتباط بین سبک‌های شناختی و پیشرفت تحصیلی انجام شده است که ذیلاً به ۳ مورد به نقل از علم‌الهدی و همکاران (۱۳۷۶) اشاره می‌شود.

وایتمن در پژوهش خود دریافت که دانشجویان پرستاری با سبک مستقل از زمینه در مقایسه با دانشجویان وابسته به زمینه، خصوصاً در انجام کارهای حسّاس که نیازمند دقت و ظرافت بیشتری است، عموماً از عملکرد مطلوب‌تری برخوردارند.

در مقایسه میان عملکرد دانشجویان پرستاری مستقل از زمینه و وابسته به زمینه در آزمون‌های اهداف رفتاری، نوریس به این نتیجه رسید که دانشجویان مستقل از زمینه در مقایسه با دانشجویان وابسته به زمینه، میانگین بالاتری را اخذ نموده‌اند. در عین حال، بر خلاف نتایج بدست آمده قبلی، نوریس مدّعی شده است که دانشجویان وابسته به زمینه در اندازه‌گیری مهارت‌های ایجاد ارتباط میان فردی در حرفه پرستاری، عملکرد مطلوب‌تری را در مقایسه با دانشجویان مستقل از زمینه نشان نداده‌اند.

در مطالعه دیگری توسط کوکر دیده شده است که میانگین نمرات دانشجویان پرستاری با سبک شناختی مستقل از زمینه بگونه‌ای معنی‌دار بالاتر از میانگین دانشجویان وابسته به زمینه بوده است.

روش پژوهش

این پژوهش از نوع همبستگی توصیفی است که در راستای تعیین منبع کنترل و ارتباط آن با پیشرفت تحصیلی در دانشجویان رشته پرستاری دانشکده علوم پزشکی سبزوار انجام شده است. کلیه دانشجویان رشته پرستاری دانشکده علوم پزشکی سبزوار که حداقل ۲ ترم تحصیلی را گذرانده و میانگین نمرات آنها مشخص شده بود و همچنین مایل به شرکت در مطالعه بودند، می‌توانستند در این مطالعه شرکت نمایند. تعداد ۹۷ نفر که دارای شرایط شرکت در مطالعه بودند به عنوان نمونه انتخاب شدند.

ابزار جمع‌آوری اطلاعات شامل یک پرسشنامه در خصوص اطلاعات دموگرافیک و دیگری مقیاس سنجش ابعاد علی^۱ بود. این پرسشنامه دارای ۱۶ موقعیت فرضی است که ۸ موقعیت آن بر اساس موفقیت و ۸ موقعیت دیگر بر اساس شکست تنظیم شده است. نسخه اصلی این پرسشنامه از راسل (۱۹۸۲) است که توسط شرکن و افتخار صعادی مطابقت داده شده است.

1. Causal Dimension Scale or CDS

از نظر اعتبار و پایایی آزمون، میرصدوقی به نقل از افتخار سعادی می‌نویسد: ضریب اعتماد بدست آمده از طریق تحلیل واریانس برای مرکز کنترل ۷۹ درصد در سطح کمتر از ۰/۰۰۱ معنی‌دار است و در خصوص پایایی آزمون که با استفاده از ضریب آلفای کرونباخ بدست آمده، برای مرکز کنترل ۰/۸۷ می‌باشد.

پس از تعیین واحدهای مورد پژوهش، پژوهشگر شخصاً پرسشنامه‌ها را پس از توضیحات لازم و توجیه واحدهای مورد پژوهش بین آنها توزیع می‌نمود. بدین صورت که پرسشنامه‌ها در ابتدای یک جلسه درسی و قبل از شروع درس بین آنها توزیع و پس از تکمیل در همان موقعیت جمع‌آوری می‌شد.

قبل از جمع‌آوری اطلاعات به کلیه واحدهای مورد پژوهش در رابطه با اهداف پژوهش و کاربرد آن توضیحاتی ارائه می‌گردید و به آنها گفته می‌شد که اطلاعات جمع‌آوری‌شده، محرمانه حفظ خواهد شد و نیازی به مشخص نمودن نام و نام خانوادگی نیست. تکمیل و عودت پرسشنامه‌ها از طرف واحدهای مورد پژوهش دلیل رضایت آنها برای شرکت در مطالعه بود.

جهت رسیدن به هدف اول و استخراج جداول توزیع فراوانی و نمودارهای مربوطه از آمار توصیفی و جهت سایر اهداف، یعنی تعیین ارتباط بین منبع کنترل و پیشرفت تحصیلی از آزمون ضریب همبستگی پیرسون و نهایتاً از طریق آزمون تی استیوننت، تفاوت بین میانگین نمره دختران و پسران در خصوص منبع کنترل مورد تجزیه و تحلیل قرار گرفت.

یافته‌ها

بر اساس یافته‌های این پژوهش، ۱۲/۴ درصد (۱۲ نفر) از واحدهای مورد پژوهش مذکر و ۸۷/۶ درصد (۸۵ نفر) مؤنث بودند. در خصوص نوع منبع کنترل، با توجه به اینکه در مقیاس سنجش ابعاد علی جایگاه فرد از نظر منبع کنترل بر روی طیفی قرار می‌گیرد که یک انتهای آن شدیداً بیرونی (نمره ۲۴) و انتهای دیگر آن شدیداً درونی (نمره ۲۱۶) است و هر چه فرد نمره بیشتری را کسب نماید به طرف جایگاه کنترل درونی سو پیدا می‌کند لذا در این مطالعه واحدهای مورد پژوهش از نظر منبع کنترل به هفت طبقه تقسیم شدند که عبارتند از منبع کنترل شدیداً بیرونی، منبع کنترل بیرونی، منبع کنترل تقریباً بیرونی، منبع کنترل حدّ وسط، منبع کنترل تقریباً درونی، منبع کنترل درونی و منبع کنترل شدیداً درونی.

با توجه به طبقه‌بندی فوق، یافته‌های این مطالعه نشان می‌دهد که در موقعیت‌های مربوط به موفقیت ۵/۲ درصد (۵ نفر) از واحدهای مورد پژوهش دارای منبع کنترل تقریباً بیرونی، ۱۵/۵ درصد (۱۵ نفر) از نظر منبع کنترل در حدّ وسط، ۵۰/۵ درصد (۴۹ نفر) دارای منبع کنترل تقریباً درونی، ۲۱/۶ درصد (۲۱ نفر) دارای منبع کنترل درونی ۷/۲ درصد (۷ نفر) دارای منبع کنترل تقریباً بیرونی می‌باشند (نمودار ۱).

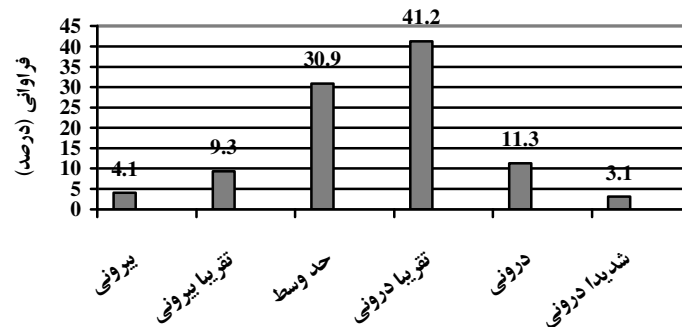
در خصوص موقعیت‌های مربوط به شکست، یافته‌های پژوهش نشان می‌دهد که ۴/۱ درصد (۴ نفر) واحدهای مورد پژوهش دارای منبع کنترل بیرونی، ۹/۳ درصد (۹ نفر) دارای منبع کنترل تقریباً بیرونی، ۳۰/۹ درصد (۳۰ نفر) از نظر نوع منبع کنترل در حدّ وسط، ۴۱/۲ درصد (۴۰ نفر) دارای منبع کنترل تقریباً درونی، ۱۱/۳ درصد (۱۱ نفر) دارای منبع کنترل درونی و ۳/۱ درصد (۳ نفر) از منبع کنترل شدیداً درونی برخوردارند (نمودار ۲).

بطور کل همانطور که ملاحظه می‌گردد از نظر منبع کنترل، اکثر واحدهای مورد پژوهش هم در موقعیت‌های مربوط به موفقیت و هم در موقعیت‌های مربوط به شکست در جایگاه تقریباً درونی و یا حد وسط قرار می‌گیرند و تعداد محدودی از افراد در دو انتهای طیف قرار گرفته‌اند.

در خصوص نوع منبع کنترل بر حسب جنس، یافته‌های این مطالعه هیچ گونه تفاوت معنی‌داری را بین دو جنس از نظر منبع کنترل نشان ندادند. بدین معنی که نوع منبع کنترل در دو جنس تقریباً یکسان است. در خصوص ارتباط بین منبع کنترل و پیشرفت تحصیلی که هدف عمده این پژوهش نیز می‌باشد، آزمون ضریب همبستگی پیرسون هیچگونه ارتباطی را بین نمرات مربوط به منبع کنترل و میانگین نمرات دانشجویان نشان نداد، که این موضوع در مورد هر دو جنس صد می‌کند. همچنین آزمون تی نیز در تأیید یافته‌های فوق نشان داد که بین میانگین نمره مربوط به منبع کنترل در دو گروه دانشجویان با پیشرفت تحصیلی بالا و دانشجویان با پیشرفت تحصیلی پایین هیچگونه تفاوت معنی‌داری وجود ندارد.



نمودار ۱: درصد فراوانی واحدهای مورد پژوهش از نظر نوع منبع کنترل در موقعیت‌های موفقیت



نمودار ۲: درصد فراوانی واحدهای مورد پژوهش از نظر نوع منبع کنترل در موقعیت‌های شکست

بحث

همانطور که یافته‌ها نشان می‌دهد در خصوص موقعیت‌های مربوط به موفقیت، اکثر دانشجویان (تقریباً ۸۰ درصد) به درجاتی از منبع کنترل درونی برخوردار می‌باشند و این بدان معنی است که گرایش بیشتری دارند تا منشأ و علل موفقیت‌های خود را به خود نسبت داده و خود را عامل اصلی در موفقیت‌هایشان بدانند؛ اما فقط ۵/۲ درصد، عوامل بیرونی را عامل موفقیت‌های خود می‌دانند. در این مورد گیج و همکاران (۱۳۷۴) معتقدند که افراد بطور معمولی موفقیت را به عوامل

درونی و شکست را به عوامل خارجی نسبت می‌دهند (ص ۴۸۵). لذا همانگونه که ملاحظه می‌گردد، نتایج این پژوهش یافته‌های گیج و همکارانش را مورد تأیید قرار می‌دهد.

در خصوص موقعیتهای مربوط به شکست، بر اساس نتایج این پژوهش اگرچه ۴۱/۲ درصد افراد از منبع کنترل تقریباً درونی برخوردار می‌باشند، درصد بالایی از واحدهای مورد پژوهش (۳۰/۹ درصد) از نظر منبع کنترل در حد وسط قرار داشته و ۱۳/۴ درصد از آنها عوامل بیرونی را عامل شکست‌های خود می‌دانند. همانگونه که ملاحظه می‌گردد در موقعیت‌های مربوط به شکست عوامل بیرونی درصد بالاتری را نسبت به موقعیت‌های مربوط به موفقیت به خود اختصاص داده است که در اینجا نیز تا حدودی ادعای گیج و همکاران مورد تأیید قرار می‌گیرد.

در خصوص وضعیت مطلوب از نظر منبع کنترل، نظریه اسنادی عقیده دارد وقتی افراد موفقیت‌های خود را به علت‌های درونی اسنادی می‌دهند، برای موفقیت‌های بعدی و سطوح بالاتر شایستگی ادراک خود انگیزش بیشتری خواهند داشت. وقتی که افراد شکست را تجربه می‌کنند، مناسب‌ترین اسناد از لحاظ انگیزش تلاش است (نوعی عامل درونی). یعنی شاگردانی که شکست خود را به فقدان تلاش از سوی خود اسناد می‌کنند، به احتمال زیاد باور دارند که می‌توانند در آینده موفق شوند. به علت اینکه تلاش به عنوان اسناد قابل کنترل تفسیر می‌شود، شاگردانی که شکست خود را به عنوان تلاش اسناد می‌دهند احتمالاً "باور دارند که مجبور به تکرار شکست نیستند و می‌توان با انجام کارهایی موفقیت را تغییر داد (میرصدوقی به نقل از اسپالدینگ).

در خصوص ارتباط بین نوع منبع کنترل و پیشرفت تحصیلی همانطور که یافته‌ها نشان می‌دهد در این پژوهش هیچگونه ارتباطی بین این دو عامل مشاهده نگردیده است. این یافته با یافته‌های پژوهش انجام شده توسط میرصدوقی (۱۳۷۸) سازگار است؛ وی نتیجه می‌گیرد بین مرکز کنترل و معدل واحدهای اخذ شده ارتباط معنی داری وجود ندارد. طباطبایی (۱۳۷۶) نیز در مطالعه خود به نتیجه مشابهی رسیده و ادعا نموده است که بین منبع کنترل و پیشرفت تحصیلی ارتباط معنی داری وجود ندارد. در مقابل حیدری پهلویان (۱۳۷۸) در مطالعه خود تحت عنوان رابطه منبع کنترل با افسردگی و عملکرد تحصیلی دانشجویان دانشگاه علوم پزشکی همدان به این نتیجه رسیده است که افت شدید عملکرد تحصیلی در دانشجویانی که منبع کنترل بیرونی داشتند در مقایسه با کسانی که گرایش به منبع کنترل درونی دارند وجود دارد. واینر (۱۹۸۰) نیز در بررسی‌های گسترده‌ای که در خصوص رابطه سبک‌های اسنادی و پیشرفت تحصیلی انجام داد به این نتیجه رسیده است که آزمودنی‌های دارای منبع کنترل درونی در مقایسه با کسانی که دارای مرکز کنترل بیرونی هستند، وقتی بر یادگیری و آموزش کنترل دارند بهتر عمل می‌کنند (به نقل از میرصدوقی، ۱۳۷۸).

همانگونه که ملاحظه می‌گردد نتایج مطالعه حاضر، با برخی از مطالعات قبلی سازگار و با برخی دیگر ناسازگار بوده و به نتایج متفاوتی رسیده است. در خصوص نتایج متفاوتی که در مطالعات متعدد بدست آمده عوامل متعددی را می‌توان دخیل دانست. انتخاب معدل و یا میانگین نمرات دانشجویان به عنوان معیار عمده در تعیین چگونگی پیشرفت تحصیلی دانشجویان را می‌توان یکی از این عوامل دانست. اینکه آیا میانگین نمرات دانشجویان می‌تواند به عنوان معیاری اساسی جهت تعیین چگونگی پیشرفت تحصیلی و عملکرد دانشجویان مورد نظر قرار گیرد نیاز به بررسی‌های بیشتری دارد. از طرفی، در اکثر نوشته‌جات بر این تغییر تأکید شده است که افراد با منبع کنترل درونی از موفقیت بیشتری برخوردار هستند، اما به نظر

می‌رسد تعمیم این ادعا به همه موفقیت‌های فرد از جمله موفقیت تحصیلی نیاز به مطالعات و بررسی‌های بیشتری داشته باشد. تجربیات محققین نیز مؤید این قضیه است که بسیاری از افرادی که در زمینه پیشرفت تحصیلی رشد چندانی نداشته‌اند، در سایر اعمال خود دارای موفقیت‌های چشمگیر بوده‌اند. لذا با توجه به مطالب مذکور و نتایج متفاوتی که در مطالعات مختلف در خصوص ارتباط بین منبع کنترل و پیشرفت تحصیلی بدست آمده است، پیشنهاد می‌گردد جهت دستیابی به یک نتیجه معتبر، مطالعات متعدّد دیگری در این زمینه و با استفاده از روش‌های متفاوت صورت گیرد.

Abstract

Study of the Locus of Control and its Relationship with the Educational Progress of Students of Nursing

This correlational descriptive study is intended to determine the locus of control and its relationship with the educational progress of the students of nursing at Sabzevar School of Medical Sciences in sabzevar, Iran . 97 sophomores with known averages were selected and requested to fill out the questionnaire . Causal Dimension Scale (CDS) was used for data collection . Pearson correlation coefficient , t-test and chi-square were utilized for data analysis . 12.4 % (12 students) were male and the rest were female . The results indicated no significant relationship between the scores of locus of control and the students' averages . Also , no difference was found to exist between the two sexes as for the type of the locus of control .

Key words : *Locus of Control ; Educational Progress; Nursing .*

منابع

- ۱ - حیدری پهلویان، احمد و همکاران. رابطه منبع کنترل درونی - بیرونی با افسردگی و عملکرد تحصیلی دانشجویان دانشگاه علوم پزشکی همدان. مجله اندیشه و رفتار. شماره ۱۶، ۱۳۷۸.
- ۲ - علم‌الهدی و همکاران. سبک‌های شناختی و تأثیرشان بر پیشرفت تحصیلی دانشجویان. مجله اسرار، دانشکده علوم پزشکی سبزوار: سال چهارم، ۱۳۷۶، شماره ۳: ۵۱-۴۰.
- ۳ - گیج، نیت، ورلاینر، دیوید. روانشناسی تربیتی. ترجمه دکتر غلامرضا خوی‌نژاد و دیگران. مؤسسه انتشارات حکیم فردوسی، تهران: ۱۳۷۴.
- ۴ - طباطبایی، سیدموسی. بررسی ارتباط بین شیوه‌های اسناد علی و خودپنداره و پیشرفت تحصیلی در دانش آموزان دختر و پسر سال سوم دبیرستان‌های شهر سمنان. پایان‌نامه جهت اخذ درجه کارشناسی ارشد از دانشگاه تبریز، دانشکده روانشناسی و علوم تربیتی، ۱۳۷۶.
- ۵ - میر صدوقی، سیدحسین. بررسی ارتباط بین سبک‌های اسناد علی، سلامت‌روان و پیشرفت تحصیلی دانشجویان. پایان نامه جهت اخذ درجه کارشناسی ارشد از دانشگاه تبریز. دانشکده روانشناسی و علوم تربیتی، ۱۳۷۸.