

دیرپوشتری

شماره ۲۵، بهار و تابستان ۱۳۸۹
No.25 Spring & Summer

۲۱۹-۲۳۴

زمان پذیرش نهایی: ۱۳۸۹/۶/۳۱

زمان دریافت مقاله: ۱۳۸۹/۳/۱۱

ارزیابی نقش مساجد در ارتقاء کیفیت محیط؛

مطالعه موردی: مسجد امیر تهران

علی اکبر تقوایی* - دانشیار گروه شهرسازی دانشکده هنر و معماری، دانشگاه تربیت مدرس، تهران، ایران.
سکینه معروفی - پژوهشگر دکتری شهرسازی، دانشکده هنر و معماری، دانشگاه تربیت مدرس، تهران، ایران.

Evaluation of the Role of Mosques in Improve the Quality of Urban Environment; Case Study: Amir Mosque in Tehran

Abstract: In this article, the authors try to describe and explain the influence mosques on the quality of urban environment. The investigation is going to answer the following questions: whether mosques can affect the quality of the surrounding physical environment or not? Whether the socio-cultural and religious function of mosques affects their social environment such as social cohesion and the sense of locality? The Hypotheses of this research are as below: 1. It seems that the existence of the mosques affects the surrounding physical environment. 2. There is a meaningful relationship between the socio-cultural and religious function of the mosques and the level of social cohesion in the case under study. 3. There is a significant relationship between the existence of mosque in a neighborhood and the sense of locality. In order to examine the above hypotheses, Hazrat-e Amir mosque was selected as the case study and a questionnaire was prepared and then data were collected. The variables were determined and defined. Finally the responds were analyzed by SPSS. Based on the results, the third hypothesis was rejected and the other two were accepted.

Keywords: Mosque, Quality of Environment, Physical Environment, Social Cohesion, Sense of Locality

چکیده

«مسجد» یکی از عناصر مهم و تاثیرگذار در شهرهای اسلامی است، در طول تاریخ شکلگیری شهرهای اسلامی مساجد همواره به عنوان فضاهای عمومی مهم و مردمی دارای عملکردهای متعدد اجتماعی، اقتصادی، سیاسی و کالبدی بوده و در زندگی مردم نقش محوری داشته‌اند. این مقاله بر آن است تا با مطالعه موردی بر روی یکی از مساجد شهر تهران ضمن تبیین جایگاه کیفیت محیط شهری و مولفه‌های آن، به ارزیابی نقش مساجد در ارتقاء کیفیت محیط پردازد. هدف اصلی این تحقیق، تبیین و ارزیابی نقش مساجد در ارتقاء کیفیت محیط (اجتماعی و کالبدی) است. برای آزمون فرضیه‌های فوق، پس از انجام مطالعات نظری و پایه در خصوص ارائه تعاریف نظری و عملیاتی از متغیرهای تحقیق، به بررسی نمونه موردی (مسجد حضرت امیر در تهران) پرداخته شد. در این تحقیق، با تهیه پرسشنامه اطلاعات لازم در خصوص آزمون فرضیه‌های مورد نظر جمع آوری شده، سپس با استفاده از نرم افزار spss، داده‌های جمع آوری شده تجزیه و تحلیل گردید. بر اساس نتایج بدست آمده، فرضیه سوم رد شد و دو فرضیه اول و دوم مورد تایید قرار گرفت.

واژگان کلیدی: مسجد، کیفیت محیط کالبدی، کیفیت محیط اجتماعی، همبستگی اجتماعی، احساس تعلق به محیط.

مقدمه

مظروف بر ظرف تقدم دارد. اینان معتقدند، هر ظرفی و هر لباسی برای مظروفی و اندامی خاص تهیه می‌شود تهیه یک کالبد بدون توجه به شرایط مختلف اجتماعی و اقتصادی و فرهنگی ساکنان و استفاده‌کنندگان آن کالبد به همان اندازه غیر منطقی است که تهیه یک لباس برای اندامی بدون توجه به ویژگیهای آن.

حال اگر بپذیریم که حد میانه ای برای این دو دیدگاه وجود دارد و این دو (شکل و شاکله) همزمان و هم عرض یکدیگر می‌توانند تعریف شوند، باید بدنبال جستجوی راهکاری باشیم که بتواند این دو را همزمان به میدان عمل وارد کند؛ هم راهکارهای اجتماعی را به منصفه ظهور رساند و هم فرصتی برای ارائه راهکارهای کالبدی بوجود آورد. به نظر می‌رسد فضاهای شهری مأمّن اصلی کاربرد این دیدگاه باشند. فضاهای شهری دو مقوله اجتماعی و فیزیکی را در برمی‌گیرند یا به عبارتی هر دو بعد «محیط مصنوع» و «محتوا» را شامل می‌شوند. فضای شهری عبارت است از مجموع یک سخت افزار (کالبد) و نظام اجتماعی که به مثابه یک نرم افزار در درون آن عمل می‌کند.

به این ترتیب فضاهای شهری می‌توانند به عنوان اصلی‌ترین خاستگاه بروز ایده توجه به کالبد در کنار توجه به روابط و کنش‌های اجتماعی مطرح گردند. در فضاهای شهری است که زندگی اجتماعی جوامع در درون آن و در چارچوب کالبدی خاص شکل می‌گیرد، لذا توجه و تاکید بر فضاهای شهری در برنامه ریزی و طراحی شهری برای ارتقاء کیفیت محیط از اهمیت خاصی برخوردار است. در این میان مسجد به عنوان یکی از عناصر مهم فضاهای شهری در شهرهای اسلامی می‌تواند نقش بسزائی در رسیدن به این هدف ایفا نماید (تقوایی و معروفی، ۱۳۸۹، ص ۵). در شهرهای اسلامی مسجد به دلیل پیشینه قوی در زمینه عملکردهای اجتماعی و اهمیت کالبدی، همواره به عنوان فضای شهری تاثیرگذار در میان سایر فضاهای شهری مطرح بوده است.

نقش مسجد در شکل‌گیری شهرهای اسلامی

واژه مسجد در قرآن، بیست و هشت بار آمده است و صریحاً از مسجد به عنوان مکانی که انسان مسلمان در آن

در طی دهه‌های اخیر همزمان با فراگیر شدن مشکلات عدیده در شهرها به ویژه در کلان شهرها، مفاهیمی چون «افزایش کیفیت محیط» در ابعاد مختلف اجتماعی، کالبدی و اقتصادی در جهت تقابل با این مشکلات مطرح شده‌اند. امروزه، ارتقاء کیفیت محیط بویژه در محیط‌های شهری، هدف مهم اجرای طرح‌ها و برنامه‌های شهری در کشورهای مختلف بشمار می‌رود و پرداختن به فضاهای شهری و افزایش توانمندیهای آنها از جمله ابزارهای مهم ارتقاء کیفیت محیط تلقی می‌شود. بر اساس تحقیقات انجام شده «میان فضاهای شهری و نحوه استفاده از آنها و کیفیت محیط، ارتباط معناداری وجود دارد». فضاهای شهری، می‌توانند ابزار و معیار مناسبی برای ارتقاء و سنجش میزان کیفیت محیط در جامعه به شمار آیند. توجه به محیط و نحوه اثرگذاری بر آن از جمله دغدغه‌های اندیشمندان عرصه‌های مختلف اجتماعی، اقتصادی و شهری است، که هر یک به نوبه خود در پی ارتقاء کیفیت محیط هستند. در این میان نقش شهرسازان (طراحان و برنامه ریزان) در ارتقاء کیفیت محیط‌های انسانی به ویژه محیط‌های شهری، بارز و انکار ناپذیر است. کیفیت محیط یک مفهوم عام است که دارای دو جنبه کلی کالبدی و غیر کالبدی (سخت افزاری و نرم افزاری) می‌باشد. این دو عرصه، دارای ارتباطات و کنش‌های متقابل بر یکدیگر هستند. کار و عمل بر روی یکی مستلزم تلاش برای رفع نواقص دیگری و از سوی دیگر بهبود یکی از این دو، می‌تواند بهبود و ارتقاء دیگری را به دنبال داشته باشد. اینکه کدام عامل مهمتر است و کدام بر دیگری مقدم است و جریان تقدم و تاخر میان این دو بر چه منوالی است، از جمله سوالاتی است که همواره در محافل علمی مطرح بوده است. برخی از معماران و طراحان شهری کالبد را هم عرض محتوا می‌شمارند و معتقدند که این دو در کنار یکدیگر و در عرض همدیگر می‌توانند عمل کنند و حتی بر این باورند که گاه می‌توان با ایجاد کالبدی تاثیرگذار به تعریف و تحدید عملکرد و ارتباطات انسانی خاص اقدام کرد؛ در حالیکه عده دیگری بر این هم عرضی و یا تقدم کالبد اعتقاد ندارند و بر این باورند که روابط انسانی و به قولی

مدیریت شهری

دو فصلنامه مدیریت شهری
Urban Management
شماره ۲۵ بهار و تابستان ۱۳۸۹
No.25 Spring & Summer

■ ۲۲۰ ■

عبادت نموده و به وسیله آن ایمان به یگانگی خداوند را اظهار می‌دارد نام برده شده است (مرتضی، ۱۳۸۷، ص ۱۲۳). تکرار این واژه در قرآن و تاکید بر نقش آن نشان دهنده اهمیت و جایگاه ویژه مسجد در دین اسلام و میان مسلمانان است. با مطالعه تاریخ و تمدن اسلامی در می‌یابیم که مساجد به عنوان عبادتگاه مسلمانان در طول اعصار از تحول و پویایی خاصی در کالبد و محتوا برخوردار بوده‌اند. این امر از طرفی ریشه در حس پرستش موجود در فطرت آدمی داشته و از طرف دیگر برخاسته از حس زیبایی دوستی انسانها می‌باشد. مسلمانان در طول زمان تلاش کرده‌اند این حس زیبایی دوستی را در کالبد مساجد به تصویر کشیده و به خلق فضاهایی پیردازنده که ضمن برآورده کردن نیاز پرستش و عبادت برآورنده حس زیبایی شناختی آنان نیز باشد (سلیمانی، ۱۳۷۸، ص ۲۳۶). همچنین انسانها بنا بر نیاز فطری خود مجبور به زندگی جمعی هستند، ضرورت بر طرف کردن این نیاز به حدی است که برخی معتقدند انسان بدون زندگی جمعی قادر به ادامه حیات نمی‌باشد و بقاء انسانی با زندگی جمعی او در آمیخته است (کوزر، ۱۳۸۷، ص ۱۸۸). در طول تاریخ اسلام، مساجد در زندگی جمعی مسلمانان نقش مهمی داشته‌اند. شاید بتوان گفت در مقاطعی از تاریخ اسلام، مساجد یکی از مهمترین و منحصر بفردترین عناصر بروز زندگی جمعی بوده و به نوعی برقرار کننده ارتباط میان زندگی جمعی و مادی انسان و زندگی عبادی و فردی او بوده‌اند.

در ایران نیز مساجد از دیرباز نقش مهمی در زمینه‌های اجتماعی، اقتصادی، سیاسی و کالبدی ایفا نموده‌اند. آنها از یک سو محل برگزاری مراسم عبادی بوده‌اند و از سوی دیگر، مکانی که زندگی اجتماعی ساکنان محلات را ساماندهی می‌کرده و به حل و فصل امور مردم می‌پرداخته‌اند. در تاریخ شهرهای ایران، به وفور نمونه‌هایی از این نوع عملکرد دوگانه مساجد یافت می‌شود به گونه‌ای که برخی مورخان غیر بومی نیز به آن اشاره نموده‌اند. دروازه مسجد در ایران، با دو مناره در طرفین آن یادآور خاطره بهشت بوده که در میان دو مظهر متضاد تنها محور جهان است (امین زاده، ۱۳۸۷، ص ۲۸۲). مساجد همواره محل برقراری ارتباطات اجتماعی

در سطح محلات و شهرها بودند. بسیاری از کنش‌های اجتماعی و اقتصادی مردم نظیر آموزش (مسجد مدرسه ها) (همان، ص ۲۸)؛ و حل و فصل دعاوی، رفع مشکلات اجتماعی و حل مسائل اقتصادی در درون مساجد صورت می‌گرفت. حتی مساجد در زمینه امور سیاسی همواره به عنوان اهرم‌های کنترل و نظارت بر حاکمین سیاسی جامعه عمل می‌کردند (حاج سید جوادی، ۱۳۷۸، ص ۸۳)؛ به این ترتیب می‌توان گفت مسجد در جامعه ایرانی در ابعاد مختلف اجتماعی، سیاسی و کالبدی تاثیرگذار بوده است.

علیرغم پیشینه قوی مساجد در عملکردهای مختلف و تاثیرگذاری آنها بر ساختارهای اجتماعی، اقتصادی و کالبدی جامعه، در حال حاضر از میزان تاثیرات اجتماعی، اقتصادی و کالبدی مساجد کاسته شده است. به نظر می‌رسد از جمله علل این کاهش کم شدن دامنه فعالیت‌های مساجد در عرصه‌های مختلف اجتماعی، اقتصادی، کالبدی و حتی مذهبی می‌باشد. همزمان با پیدایش سازمانها، موسسات و نهادهای گوناگون اجتماعی به مرور از میزان فعالیت‌های مساجد کاسته شده است به گونه‌ای که می‌توان گفت حتی در عرصه مذهبی نیز با توجه به فعالیت‌های فزاینده رسانه‌های ارتباط جمعی (صدا و سیما) و ارائه برنامه‌های مذهبی متعدد به تدریج عملکرد مساجد در این بعد نیز تحت الشعاع قرار گرفته است. همچنین رشد بی‌رویه شهرها و پدید آمدن قارچ گونه‌ی ساختمانهای بلند مرتبه و آشتگی بصری موجود در منظر شهرها، عملکرد کالبدی مساجد نیز کم رنگ شده است. علیرغم واقعیت‌های موجود به نظر می‌رسد، هنوز برخی از مساجد در سطح شهرها و سکونتگاههای انسانی به دلایلی چون قدمت تاریخی مسجد، تعدد و تنوع فعالیت‌های اجتماعی، فرهنگی و مذهبی آن، ویژگیهای کالبدی بارز، مدیریت توانمند، پایگاه اجتماعی متولیان و امامان جماعت و موقعیت جغرافیایی خاص، دارای تاثیرات اجتماعی و کالبدی ویژه‌ای هستند؛ از جمله این مساجد، مسجد حضرت امیر در منطقه شش تهران می‌باشد.

مسجد حضرت امیر تهران یکی از بیست و شش مسجد موجود در منطقه شش تهران است. این مسجد در سال

مدیریت شهری

دو فصلنامه مدیریت شهری
Urban Management
شماره ۲۵ بهار و تابستان ۱۳۸۹
No.25 Spring & Summer



تصاویر ۱ و ۲. مسجد حضرت امیر؛
ماخذ: نگارندگان، تاریخ ۱۳۸۹.

۱۳۴۵ در خیابان امیر آباد شمالی سابق و خیابان کارگر شمالی فعلی تاسیس گردید. مسجد در حد فاصل میان دانشگاه تهران و کوی دانشگاه قرار گرفته است. این محدوده در زمان تاسیس مسجد، از تراکم جمعیتی و ساختمانی پایینی برخوردار بود. به گفته بانیان اولیه هدف اصلی تاسیس مسجد ایجاد جاذبه‌های فرهنگی و مذهبی عمدتاً برای دانشجویانی که در مسیر دانشگاه و کوی دانشگاه تردد می‌کردند و اقشار نسبتاً مرفه ساکن در این منطقه بود. زیر بنای مسجد حدود ۱۴۰۰ متر است که ۸۰۰ متر از آن توسط خیرین خریداری شد و مابقی نیز برای احداث مسجد اهداء شده است. طرح اولیه مسجد در سال ۱۳۴۲ توسط دکتر میرزا علی تهرانی ارائه گردید. طرح این مسجد از جمله طرح‌های مدرن دوران معاصر به شمار می‌رفت و مناره پلکانی و ورودی خاص، مسجدا را به لحاظ کالبدی از مساجد دیگر متمایز می‌کرد. ساخت مسجد حدود چهار سال به طول انجامید و در سال ۱۳۴۵ مورد بهره برداری قرار گرفت. پس از احداث مسجد به دلیل موقعیت خاص آن و با هدف تاثیر گذاری بر روی طبقه دانشجویان و ساکنان نسبتاً مرفه منطقه از حجت السلام علوی تهرانی که از وعاظ به نام منطقه بازار تهران به شمار می‌رفت برای اقامه نماز و برپایی مجالس و عظ و سخنرانی دعوت شد. مرحوم آیت الله علوی تهرانی به مدت سی سال به عنوان امام جماعت مسجد حضرت امیر به انجام فعالیت‌های مذهبی، فرهنگی و اجتماعی همت گمارد. در حال حاضر نیز پس از فوت آن مرحوم فرزند ایشان به عنوان امام جماعت مسجد فعالیت می‌نمایند. بدلیل کمبود فضا و مشکلات ناشی از آن پیشنهاد توسعه کالبدی مسجد توسط هیات امناء مطرح شد و طرح توسعه مسجد در سال ۱۳۸۲ توسط مهندسین مشاور آسایش ارائه گردید. در طرح توسعه حیاط مسجد آن حفظ شد و توسعه در قسمت شمال غربی صورت گرفت. دو سالن اجتماعات و کتابخانه عمومی به طرح اولیه مسجد الحاق گردید. در حال حاضر مساحت مسجد ۱۴۰۰ متر زیر بنای آن ۱۷۰۰ متر می‌باشد.

مدیریت شهری

دو فصلنامه مدیریت شهری
Urban Management
شماره ۲۵ بهار و تابستان ۱۳۸۹
No.25 Spring & Summer

■ ۲۲۲ ■

تحقیق ارزیابی نقش مسجد امیر بر روی کیفیت محیط پیرامون آن، با طرح سئوالات و فرضیه‌های زیر آغاز شد: سئوالات، فرضیه‌ها و متغیرهای تحقیق عبارتند از:

الف) سئوالات

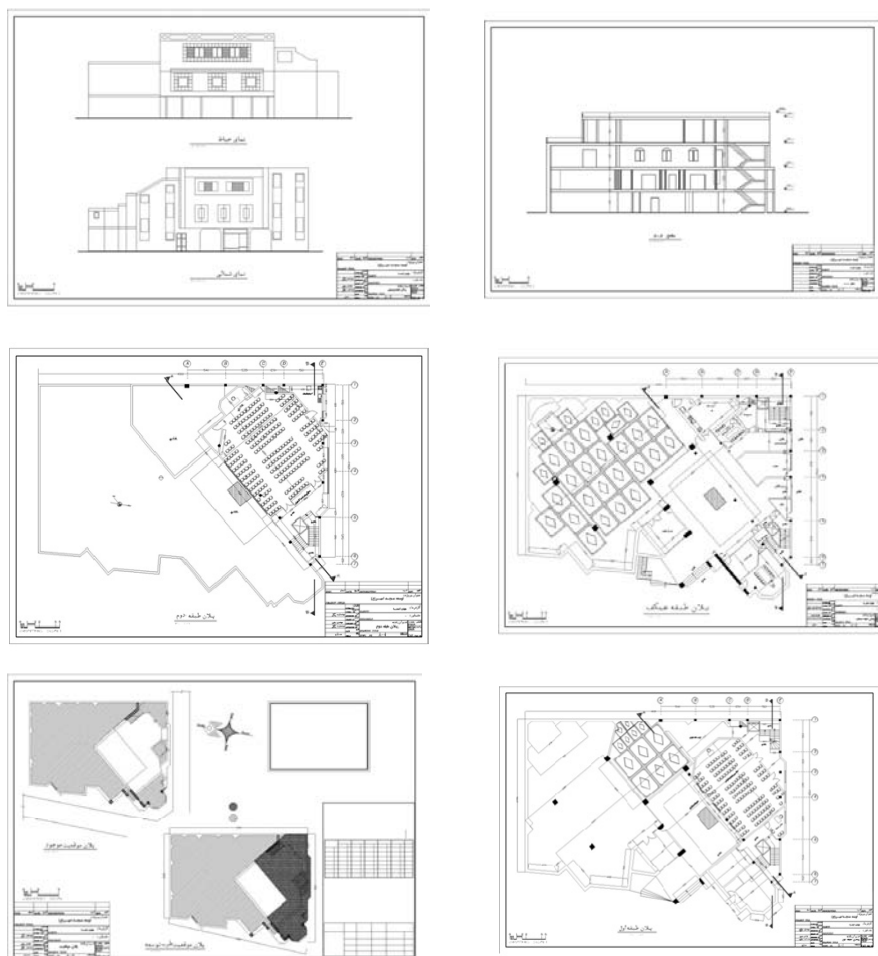
(۱) آیا فیزیک و کالبد مسجد حضرت امیر به لحاظ کالبدی بر افزایش کیفیت محیط کالبدی پیرامون خود تاثیر گذار است؟

(۲) آیا عملکردهای اجتماعی، فرهنگی و مذهبی مسجد حضرت امیر بر کیفیت اجتماعی محیط (انسجام اجتماعی و احساس تعلق به محیط) تاثیر گذار است؟

ب) فرضیه‌ها

(۱) به نظر می‌رسد میان وجود مسجد امیر و عناصر فیزیکی آن با کیفیت محیط کالبدی در منطقه مورد مطالعه ارتباط معنی داری وجود دارد.

(۲) به نظر می‌رسد میان عملکردهای اجتماعی، فرهنگی و مذهبی مسجد حضرت امیر و انسجام اجتماعی در



نقشه ۱، ۲، ۳، ۴، ۵ و ۶. پلان موقعیت و طبقات مسجد امیر؛ ماخذ: مهندسين مشاور آسایش.

قدمتی به اندازه خود اسلام دارد. اولین مسجد با ورود پیامبر اسلام به مدینه پایه‌گذاری شد. بر اساس شواهد تاریخی صدر اسلام در تشکیل و ساخت مساجد توسط پیامبر (ص) از لحاظ توجه به ویژگیهای کالبدی آن از اهمیت بالایی برخوردار نبود. نخستین مساجد با نقشه‌ای ساده و مصالح بومی نظیر تنه، شاخ و برگ درختان نخل و گل در شبه جزیره عربستان بنا شدند سپس برای امنیت و حفظ و حراست مسلمانان از حمله دشمنان و آفتاب گرم، دیوارهای بیرونی تقویت گردید و پیشخوانی ستوندار با محلی برای اذان به آن اضافه شد (پورجعفر، ۱۳۸۱، ص ۷۶). آنچه در زمان پیامبر اهمیت داشت نگاه و نگرش به اصلاح و ارتقاء شرایط فرهنگی و اجتماعی مردم جامعه بود. از این رو مسجد به عنوان

جامعه‌آماری رابطه معنی داری وجود دارد. (۳) به نظر می‌رسد میان عملکردهای اجتماعی، فرهنگی و مذهبی مسجد حضرت امیر و احساس تعلق به محیط در جامعه آماری رابطه معنی داری وجود دارد.

ج) متغیرها

متغیرهای این تحقیق با توجه به فرضیه‌ها ذکر شده عبارتند از: متغیر مسجد و عناصر کالبدی آن، کیفیت محیط کالبدی، عملکردهای اجتماعی، فرهنگی و مذهبی مسجد، انسجام اجتماعی و احساس تعلق به محیط. تعاریف نظری و عملیاتی متغیرهای پنجگانه تحقیق عبارتند از:

مسجد و عناصر کالبدی آن

مسجد نیایشگاه و محل گردهمایی مسلمانان است و

ابزار و وسیله ای مهم در این راستا مورد استفاده پیامبر اسلام قرار گرفت.

علیرغم اینکه در صدر اسلام، نقش کالبدی مساجد از اهمیت زیادی برخوردار نبود لیکن باگذشت زمان مسجد توانست از منظر کالبدی نیز به عنوان یک عنصر تاثیرگذار در شهرهای اسلامی عمل کند. تاثیر کالبدی مساجد به مرور به گونه ای خاص و پراهمیت گشت که در مقاطعی از تاریخ در شهرهای اسلامی، مسجد (به ویژه مسجد جامع) عنصر مهم در طرح و پلان اصلی شهر محسوب می شد و شریانه های مهم شهری به طرف فضای مسجد و ورودیهای آن جریان می یافت. مسجد به شهر اسلامی هویت می بخشید و به محیط شهری معنای داد و موجب خوانایی و جهت دهی آن می شد. مسجد در شهر و محله به آن اعتبار کالبدی و اجتماعی می داد به نوعی که همین امر موجب افزایش میزان ارزش زمین های مجاور مسجد در گذشته می شد (همان، ص ۷۹).

در این تحقیق مسجد و عناصر کالبدی آن به عنوان متغیر مستقل می باشند که بر روی کیفیت محیط تاثیرگذار است.

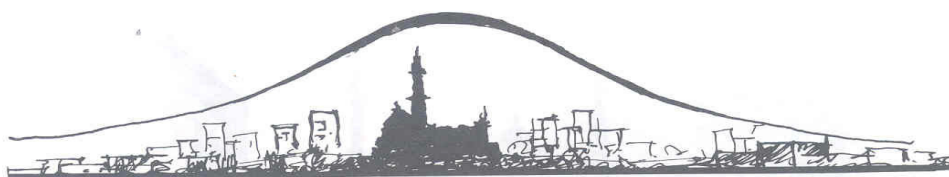
عملکردهای اجتماعی، فرهنگی و مذهبی مسجد

دین اسلام، حدود چهارده قرن پیش در میان مردمی که به لحاظ اجتماعی، اقتصادی و سیاسی به گواهی تاریخ یکی از جوامع عقب مانده و بدوی زمان خود به شمار می رفتند، ظهور کرد. حضرت محمد (ص) در میان چنین مردمی مأمور ارائه و تشریح کامل ترین و پیشروترین دین الهی گشت. ایشان در اولین گام تشکیل حکومت اسلامی به ساختن مسجد اقدام نمودند. مسجد قبا و مسجد النبی به عنوان اولین مساجد امت اسلامی اگرچه به لحاظ کالبدی در اوج سادگی و خودبسندگی ساخته

شدند لیکن بر اساس اسناد و شواهد تاریخی در زمان نبی مکرم اسلام (حتی سالها پس از رحلت ایشان) مساجد فقط به عنوان محلی برای عبادت یا ارتباط با خدا استفاده نشدند، بلکه همواره در سیره نبوی مسجد علاوه بر عملکرد عبادی دارای عملکردهای متنوع دیگر اجتماعی، فرهنگی و سیاسی نیز بوده است. تنوع و کثرت فعالیت ها و عملکردهای اجتماعی مساجد در زمان رسول خدا به گونه ای بود که می توان گفت، مساجد در سیره نبوی عامل و وسیله ای برای تجلی دین اسلام و نمود عینی تلاش پیامبر (ص) برای ارتقاء زندگی اجتماعی مردم جامعه خود بودند.

مسجد در صدر اسلام از چنان اهمیت والایی برخوردار بود که عده ای معتقدند در زمان پیامبر (ص) مساجد در واقع الگویی از جامعه مطلوب دینی (در مقیاس کوچک) و زمینه ای برای فراهم آمدن فضایی مناسب برای تمرین شهروندی بوده اند (الویری، ۱۳۸۵، ص ۸۷). مساجد همواره در طول تاریخ شکل گیری خود دارای اثرات اجتماعی، فرهنگی و سیاسی در جامعه اسلامی بوده اند که در زمینه های گوناگون نظیر تقویت انسجام اجتماعی، ارتقاء مشارکت های مردمی، افزایش امنیت اجتماعی، ایجاد تنوع عملکردی و ارتقاء حس تعلق مکانی نقش داشته اند.

در محیط سنتی اسلام، استفاده از مسجد به گونه ای ایده ال بود، زیرا مسجد به عنوان مکانی چند منظوره برای عبادت و گردهمایی، قرائت قرآن، تصمیم گیری سیاسی و نیز مکانی برای استراحت مورد استفاده قرار می گرفت (مرتضی، ۱۳۸۷، ص ۱۲۶). به عنوان مثال، مسجد مدینه در صدر اسلام تنها برای ادای فریضه نماز نبود، بلکه مرکز جنب و جوش و فعالیت های دینی و اجتماعی مسلمانان، همان مسجد بود (مطهری، ۱۳۴۹،



تصویر ۳. منحنی ارزش زمین در شاه جهان آباد؛ ماخذ: پورجعفر، ۱۳۸۱، ص ۸۱.

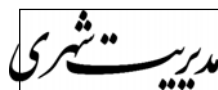
از عملکردهای دیگر مساجد می توان به کارکرد قضایی، کارکرد مددکاری اجتماعی، کارکرد فرهنگی و کارکردهای آموزشی اشاره کرد. یکی از مهمترین کارکردهای مساجد، کارکرد آموزشی بوده است که از بدو تاسیس مسجد، در درون آن جای گرفته است و همواره بانسب و فزاینده به عنوان یکی از کارکردهایی که در درون و یا کنار مسجد قرار داشته مطرح می شود. در محیط سنتی اسلام فراگیری تمام معارف و احکام اسلامی، در مسجد انجام می گرفته است، همه گونه تعلیمات دینی و علمی، حتی امور مربوط به خواندن و نوشتن در آنجا آموزش داده می شد. تا آغاز قرن چهارم هجری غالباً مساجد، در غیر اوقات نماز، نقش مدارس را ایفا می کرده اند، حتی بعدها که مراکز تحصیلی از مساجد به مدارس منتقل گردید، باز مدارس در جنب مساجد ساخته می شد و از این طریق پیوند ناگسستنی دین و علم به نمایش گذارده می شد (حاج سید جوادی، ۱۳۸۷، ص ۸۶).

عملکرد دیگر مساجد، برپایی مراسم آیینی همچون برگزاری مراسم تعزیه خوانی، مراسم سوگواری، برگزاری مراسم دعا و نیایش در ایام ویژه است. اساساً به نظر می رسد در طراحی کالبدی و برنامه ریزی عملکردی مساجد همواره توجه خاصی به قابلیت انعطاف پذیری و تغییر عملکرد برای فضا در نظر گرفته می شده است. برای این منظور معمولاً در شهرهای اسلامی، مساجد از نظر دامنه، تنوع و حوزه عملکردی آنها به انواع مختلفی تقسیم می شدند که مساجد جامع، مساجد متوسط محله ای، مساجد کوچک و مسجد مدرسه ها از آن جمله هستند. همچنین مساجد در طول تاریخ اسلام دارای کارکرد سیاسی نیز بوده اند، همیشه مساجد به مثابه ابزار نظارتی برای حاکمان عمل می کرده اند و آنان همواره برای مشروعیت بخشیدن به حکومت خود مجبور به نزدیکی مساجد و عالمان و قدرتهای مذهبی بودند. از این رو، حاکمان سیاسی هرگاه از عالمان و قدرتهای مذهبی دور می شدند و از حمایت های آنها محروم می شدند سعی در ایجاد مساجد و قدرتهای مذهبی وابسته به خود می نمودند که از آنها به عنوان مساجد

همچنین کاربریهای گوناگون اطراف مسجد بیانگر جو فعال و پویا و ارزش بالای زمین در اطراف مسجد جامع بود؛ به گونه ای که کاربریهای تجاری، فرهنگی (انجمن های گوناگون، کتابخانه) جهانگردی (مهمانسراها و رستورانها و غیره) و خرده فروشیهای دیگر (پورجعفر، ۱۳۸۱، ص ۷۹) سبب افزایش میزان مطلوبیت محیط برای افراد جامعه می شده است. در این تحقیق عملکردهای اجتماعی، فرهنگی و مذهبی به عنوان متغیر وابسته بوده و از طریق شاخص هایی چون برپایی آیین های مذهبی، جلسات سخنرانی، کلاسهای آموزشی، برگزاری اردوهای مسافرتی، وجود کتابخانه، بنیاد خیریه، صندوق قرض الحسنه و کمک به نیازمندان برای سنجش عملکردهای اجتماعی، فرهنگی و مذهبی در مسجد استفاده شد.

کیفیت محیط کالبدی

کیفیت محیط کالبدی از جمله مفاهیمی است که در دهه های اخیر مورد توجه قرار گرفته است. شاید بتوان گفت برای اولین بار توجه به کیفیت محیط کالبدی در نوشته های «کوبن لینچ» مطرح شد. وی در مورد کیفیت محیط شهرها می گوید: «برای سکونت و زندگی، شهر خانه ای است بزرگ و همان گونه که خانه باید از صفات و مزایایی برخوردار باشد تا سکونت و زندگی را مطلوب و آسایش بخش سازد، شهر نیز باید دارای کیفیات و ویژگی هایی برای تامین آسایش و راحتی باشد و نیز مانند خانه محیطی گرم و صمیمی و دلپذیر که زندگی را مرفه و مطلوب سازد» (لینچ، ۱۳۷۴، پیش گفتار). وی رابطه متقابل و تاثیر کیفیت محیط شهری بر کیفیت زندگی ساکنان شهرها را مورد تاکید قرار داده است. لینچ معتقد است، اگر بناست برنامه ریزی و طراحی شهری مفید واقع گردد، بنابراین باید قادر باشد تا از راه اعتلای کیفیت محیط کالبدی به اعتلای کیفیت زندگی انسان یاری رساند (گلکار، ۱۳۷۸، ص ۴۳). لینچ مدلی شامل ۵ محور عملکردی که از نظر او کلیه محورهای اصلی کیفیت یک شهر را تشکیل می دهند به همراه دو فوق معیار «کارایی»



و «عدالت» به عنوان مدل جامع کیفیت شهر پیشنهاد می‌کند. از نظریه شهر زمانی مطلوب است که:

- «سرزنده باشد» (پایدار، ایمن و هماهنگ)؛ و
- «معنی دار باشد» (قابل تشخیص، سامان یافته، سازگار، شفاف، خوانا، قابل درک و با اهمیت)؛ و
- «متناسب باشد» (انطباق نزدیک شکل و رفتار)؛ و
- «قابل دسترس باشد» (متنوع، عادلانه و قابل اداره کردن در سطح محلی باشد)؛ و
- «به خوبی نظارت شده باشد» (سازگار، مطمئن، جوابگو و به طور متناوب نرم و آزاد باشد). همه این‌ها باید با عدالت و کارایی درونی حاصل شود (همان، ص ۳۰۷).

«دیوید کانتر»^۲ صاحب نظر دیگری است که در زمینه کیفیت محیط، به ارائه نظریه پرداخته است. وی مدلی را برای مولفه‌های سازنده کیفیت محیط مطرح کرد که به مدل مکان شهرت دارد. در این مدل کانتر عنوان می‌کند که محیط شهری به مثابه یک مکان متشکل از سه بعد در هم تنیده کالبد، فعالیت و تصورات است. از آن جا که کیفیت محیط شهری یک مکان، ناگزیر از پاسخ دهی مناسب به ابعاد گوناگون محیط شهری است، می‌توان مولفه‌های سازنده کیفیت محیط شهری را مولفه‌هایی به موازات مولفه‌های سازنده مکان تعریف نمود. به عبارت دیگر با اقتباس از نظریه مکان کانتر میتوان گفت کیفیت محیط شهری عبارت است از برآیند سه مولفه که هر یک از آن‌ها مسئول برآورده ساختن یکی از کیفیت‌های سه گانه کالبدی، فعالیت و تصویری محیط شهر می‌باشند (گلکار، ۱۳۸۰، ص ۴۳).

«ساوت ورث» نیز دوازده معیار کلی را به عنوان عوامل اصلی موثر در کیفیت محیط شهری مطرح می‌کند. همچنین پروفسور «دوهل» استاد دانشگاه برکلی در اواسط دهه گذشته در کنفرانسی در شهر تورنتوی کانادا ده معیار را به عنوان ویژگی‌های کیفیت محیط شهرها ارائه کرد:

- «بالا بودن سطح بهداشت بر اساس شاخص‌های قابل قبول بهداشتی»؛ و
- «وجود خدمات بهداشتی مفید و قابل دسترس برای کلیه ساکنین»؛ و
- «بالا بودن کیفیت کالبد محیط مسکن»؛ و
- «وجود اکوسیستم‌های سالم»؛ و
- «وجود محلات فعال و معنی دار»؛ و
- «رفع نیازهای اولیه هر شهر وند»؛ و
- «وجود روابط اجتماعی در حد معقول»؛ و
- «وجود اقتصاد متنوع و خودکفا»؛ و
- «تنوع فعالیت‌های فرهنگی» (طبیعی و بحرینی، ۱۳۷۷، ص ۴۳).

سایت PPS.org (Projects for Public Spaces) یک موسسه تخصصی برای طراحی و احیای فضاهای عمومی شهری است، معیارهای زیر را برای افزایش کیفیت محیط‌های شهری عنوان می‌کند. برخی نیز بالا بودن کیفیت محیط شهر را در گرو ویژگی‌های زیر عنوان کرده‌اند:

- کلیه نیازهای ساکنین خود را تامین کند؛
- دارای ایمنی، امنیت و حفاظت بوده و از نظر بصری و

شادی و شغف	سرزندگی و حیات	راحتی و آسایش	دسترسی
معنی	تنوع و تجانس	حفاظت از محیط	شکل
سلامتی و ایمنی	مرمت و نگهداری	باز بودن فضاها	خوانایی ساخت

تصویر ۴. معیارهای کیفیت محیط شهر از دیدگاه ساوت ورث: ماخذ: بحرینی و طبیعیان، ۱۳۷۷، ص ۴۴.

معاشرت پذیری - نمایش فرهنگی بیشتر - تبادل و حفظ اطلاعات ، دانش و ارزش ها - کاهش موانع قومی و طایفه ای - احساس اتحاد	● ● ● ●	برخوردهای معنی دار اجتماعی
تشکیلات اجتماعی بزرگ - احساس سربلندی و غرور - جاودانگی ارزش ها - نیاز کمتر به کنترل شهرداری - مدیریت خودگردان	● ● ● ●	معرفی هویت اجتماعی
منظر خوب - محیط هیجان آور - احساس تعلق به محیط - ایمنی بیشتر - کیفیت محیط بهتر - احساس آزادی	● ● ● ●	افزایش احساس راحتی
پیاده روی راحت - ایمنی برای عابران پیاده - سازگار با حمل و نقل عمومی - کاهش نیاز به اتومبیل و پارکینگ - استفاده بهتر از زمان و پول	● ● ● ●	دسترسی های خوب
اختلاط قوم ها و فرهنگ ها - دسترسی به فعالیت ها و کاربری ها - واحدهای سرویس دهنده به استفاده کنندگان از فضا - تشویق به خلاقیت اجتماع	● ● ● ●	جذب اقشار مختلف
کارآفرینی در مقیاس کوچک - دستیابی به کالاهای با کیفیت بهتر - ارزش های ملکی خوب - ارزش های محلی - سرعت رشد	● ● ● ●	حمایت اقتصادی

تصویر ۵. معیارهای موسسه PPS برای افزایش کیفیت محیط شهرها؛ ماخذ: سایت PPS.org

همبستگی اجتماعی

همبستگی اجتماعی از جمله مفاهیمی است که در دهه های اخیر در میان نویسندگان و نظریه پردازان رشته های مختلف در زمینه های علوم انسانی رواج پیدا کرده است. اصطلاح همبستگی اجتماعی (social cohesion) برای نخستین بار توسط «امیل دورکیم» جامعه شناس فرانسوی مطرح شد (کورز، ۱۳۸۷، ص ۱۹۱). همبستگی اجتماعی در واقع شاخصی برای شناخت میزان وحدت و انسجام گروه و جامعه است و بعبارتی کشش (احساس تعلق و هم سرنوشتی) بین اعضای گروه و جامعه را نشان می دهد.

همبستگی اجتماعی عاملی است برای تسهیل ارتباطات اجتماعی با وجود چنین عاملی شهروندان می توانند با یکدیگر روابط متقابل داشته و از پیامدهای مثبت آن سود ببرند. از این مفهوم تحت عنوان چسب اجتماعی نیز نام برده می شود که افراد و گروهها را در کنار یکدیگر نگه می دارد. این چسب در واقع همان ارتباطات میان افراد یک گروه است که شامل تعاملات، شبکه ها و ظرفیت ها می شود. بدون چنین چسبی ما در واقع فقط با یک گرد همآیی انسانها در کنار یکدیگر مواجهه هستیم (موسوی، ۱۳۸۶، ص ۷۶). به نظر می رسد که همبستگی اجتماعی

عملکردی محیطی سامان یافته و بانظم باشد؛

- محیط اجتماعی هدایت کننده باشد و حس مکان را تقویت نماید؛
- دارای یک تصویر ذهنی مناسب، شهرت و اعتبار خوب باشد و به مردم حس اعتماد و منزلت دهد؛
- به مردم فرصت خلاق بودن، شکل دادن به فضای شخصی و بیان خودشان را بدهد؛ طراحی شده، از نظر زیبایی شناسی مطبوع بوده و از نظر کالبدی قابل تصور باشد (براندی و هیلدر، ۱۳۸۳، ص ۳۰).

بر اساس مطالعه ای که توسط موسسه PPS بر روی بیش از ۱۰۰۰ فضای عمومی شهری در کشورهای مختلف جهان انجام داده شد، مطالعه کنندگان به این نتیجه رسیدند که ۴ عامل اساسی در سنجش مطلوبیت کیفی وضعیت فضاهای عمومی شهری از اهمیت بیشتری برخوردارند که این عوامل عبارتند از:

الف- دسترسی و به هم پیوستگی؛ ب- آسایش و منظر؛ ج- استفاده ها و فعالیت ها؛ د- اجتماع پذیری (رفیعیان و سیفایی، ۱۳۸۴). در این تحقیق متغیر کیفیت کالبدی محیط از طریق شاخصهایی چون هویت، خوانایی، جهت داری، نشاط و سرزندگی محیط و معنی داشتن مورد ارزیابی قرار گرفت.

مدیریت شهری

دوفصلنامه مدیریت شهری
Urban Management
شماره ۲۵ بهار و تابستان ۱۳۸۹
No.25 Spring & Summer

دارای معنای گسترده‌ای بوده و ابعاد و سطوح مختلفی را در برگیرد. همبستگی اجتماعی را در سطح محله ای در سطح شهری و در سطح ملی می‌توان بررسی کرد. همچنین می‌توان همبستگی اجتماعی را در پیوندهای همسایگی و شبکه‌های اجتماعی و مشارکت‌های مدنی شهروندان جستجو کرد.

برای بررسی همبستگی در میان گروهها و جوامع معیارهای گوناگونی ارائه شده است به نظر می‌رسد این معیارها با توجه به این‌که چه سطحی از همبستگی مورد توجه باشد، متفاوت است. در همبستگی‌های ملی معیارهای کلان، چون ارزشهای ملی و مذهبی مشترک، اهداف، زبان، تاریخ، فرهنگ، مذهب و ملیت مشترک عواملی هستند که سبب ایجاد همبستگی اجتماعی در سطح کلان می‌شوند، در حالی که در سطوح خرد و میانی علاوه بر عوامل فوق‌الذکر عوامل دیگری نیز دخیل می‌باشند.

در سطح محله ای همبستگی اجتماعی در قالب روابط فردی و شبکه‌های ارتباطی بین افراد و هنجارها و ارزشهای غیر رسمی حاکم بر آنها مطرح می‌شود. در مقیاس خرد همبستگی اجتماعی را با گروه‌ها و نهادهای محلی همچون انجمن‌ها، باشگاهها و تشکلهای مردمی، ویژگیهای اجتماعی و فرهنگی ساکنان یک محله، میزان و شدت پیوندهای همسایگی، وجود شبکه‌های اجتماعی رسمی و غیر رسمی در محله، مشارکت‌های مردمی در محله و وجود اعتماد اجتماعی میان افراد محله ارزیابی می‌کنند (الوانی و سید نقوی، ۱۳۸۲، ص ۱۱). انسجام اجتماعی از مولفه‌های اصلی سرمایه‌های اجتماعی بشمار می‌رود. امروزه سرمایه‌های اجتماعی موتور محرکه برای حرکت بسوی توسعه پایدار به شمار می‌رود. در این تحقیق همبستگی اجتماعی به عنوان متغیر وابسته بوده و از طریق سه شاخص روابط دوستی و همسایگی، مشارکت‌های اجتماعی و میزان اعتماد به افراد و گروه‌های مختلف مورد ارزیابی قرار می‌گیرد.

احساس تعلق به محل

احساس تعلق به گروه، جامعه و مکانی خاص از جمله

احساسات ضروری در زندگی اجتماعی انسانهاست. از دیدگاه روانشناسی اجتماعی حس تعلق اجتماعی، زبان و چارچوبی را به وجود می‌آورد که بوسیله آن ما نسبت به نحوه عملکرد افراد در گروهها و اجتماعات دانش و آگاهی پیدا کنیم. وجود این حس سبب می‌گردد از یک سو فرد در جامعه و محیط به شکل بالنده و پویا عمل نماید. از سوی دیگر موجب می‌گردد که فرد، گروه و جامعه و مکان (محله، شهر و غیره) را متعلق به خود دانسته و در جهت اعتلا، ارتقاء و توسعه آن بکوشد. داشتن حس تعلق منجر به ایجاد حس داشتن سرنوشت مشترک می‌شود، حسی که از نظر روانشناسی موجب ایجاد همکاری، تعاون و مشارکت در میان اعضاء یک گروه و جامعه می‌گردد.

حس تعلق به محیط و مکان (محله و شهر) نیز نوعی از احساس تعلق است. وجود این حس ضمن اینکه برای فرد نوعی تشخیص و بالندگی را به همراه دارد سبب می‌شود که ساکنان در فعالیت‌های اجتماعی مربوط به مکان مورد نظر احساس مسئولیت کرده در آن مشارکت نمایند؛ به عبارتی حس تعلق مکانی میزان مشارکت پذیری افراد یک محله یا شهر را در امور مربوط به آن افزایش می‌دهد. (موسوی، ۱۳۸۶، ص ۶۸). حس تعلق محله ای با تاثیر گذاشتن بر روی میزان مشارکت‌های اجتماعی در محله باعث تسریع و تسهیل در جریان توسعه محله ای می‌شود. از این رو می‌توان گفت حس تعلق خاطر محله ای در کنار عامل همبستگی اجتماعی در محله می‌تواند نقش مهمی در توسعه کالبدی و اجتماعی آن داشته باشد. در این تحقیق احساس تعلق داشتن به محله، متغیر وابسته است که با سه شاخص میزان رضایت از محله، تمایل به ادامه زندگی در محله، آگاهی نسبت به اتفاقات محله، مورد ارزیابی قرار می‌گیرد.

داده‌های تحقیق

برای انجام این تحقیق و آزمون فرضیه‌ها، ابتدا متغیرهای هر یک از فرضیه‌ها مشخص گردید. برای متغیرها تعاریف نظری و عملیاتی ارائه شدند. با مشخص شدن شاخص‌های هر متغیر، پرسشنامه‌ها تهیه و

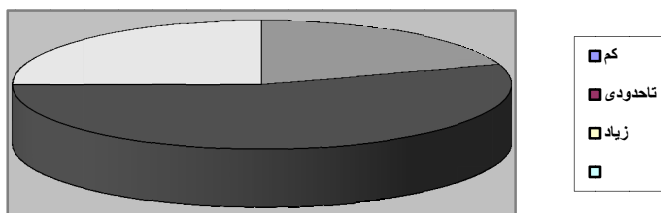
اطلاعات مورد نظر از جامعه آماری (به طور تصادفی از میان چهل نفر از ساکنین منطقه و نمازگزاران مسجد امیر تهران) جمع آوری شد. پس از تکمیل پرسشنامه‌ها با استفاده از نرم افزار spss داده‌های بدست آمده تجزیه و تحلیل گردید در ادامه نتایج حاصل از تجزیه تحلیل اطلاعات جامعه آماری بیان می‌شود.

در این تحقیق پنج متغیر: «۱- ویژگیهای کالبدی مسجد؛ ۲- کیفیت محیط کالبدی؛ ۳- عملکردهای اجتماعی- فرهنگی و مذهبی مسجد و ۴- انسجام اجتماعی و ۵- احساس تعلق داشتن به محیط»، مورد توجه قرار گرفت. نتایج تحقیق نشان می‌دهند که در جامعه آماری مورد مطالعه همبستگی و انسجام نسبتا بالایی میان افراد وجود دارد. با توجه به جدول شماره یک بیشترین درصد فراوانی متعلق به طبقه متوسط است که فراوانی آن برابر است با ۲۲ و ۵۵٪ درصد جامعه آماری را در بر می‌گیرد،

و کمترین درصد فراوانی متعلق به دسته کم می‌باشد که فراوانی آن ۸ بوده و ۲۰ درصد جامعه آماری را در بر می‌گیرد. بنابر این در جامعه مورد مطالعه می‌توان گفت که میزان انسجام اجتماعی در حد متوسط می‌باشد. میزان احساس تعلق به محله در جامعه آماری در حد متوسط و بالاتر از میزان تعلق محله‌ای پایین‌تر است به عبارت دیگر با توجه به جدول شماره دو بیشترین درصد فراوانی متعلق به طبقه متوسط (تاحدودی) است که فراوانی آن برابر است با ۲۱ و ۵۲.۵٪ درصد جامعه آماری را در بر می‌گیرد، و کمترین درصد و فراوانی متعلق به دسته کم می‌باشد که فراوانی آن ۷ بوده و ۱۷.۵ درصد جامعه آماری را در بر می‌گیرد؛ بنابر این در جامعه مورد مطالعه میزان متوسط احساس تعلق به محله بیشتر از دو طبقه دیگر یعنی احساس تعلق کم و احساس تعلق زیاد می‌باشد

جدول ۱. میزان همبستگی اجتماعی در جامعه آماری مورد مطالعه

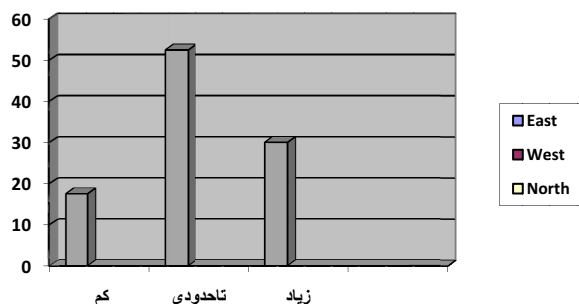
شرح	فراوانی	درصد	فراوانی مطلق	فراوانی تجمعی
کم	۸	۲۰	۲۰	۲۰
تاحدودی	۲۲	۵۵	۵۵	۷۵
زیاد	۱۰	۲۵	۲۵	۱۰۰
جمع	۴۰	۱۰۰	۱۰۰	



نمودار ۱. میزان همبستگی اجتماعی در جامعه آماری مورد مطالعه

جدول ۲. میزان احساس تعلق به محله در جامعه آماری مورد مطالعه

شرح	فراوانی	درصد	فراوانی مطلق	فراوانی تجمعی
کم	۷	۱۷,۵	۱۷,۵	۱۷,۵
تاحدودی	۲۱	۵۲,۵	۵۲,۵	۷۰
زیاد	۱۲	۳۰	۳۰	۱۰۰
جمع	۴۰	۱۰۰	۱۰۰	



نمودار ۲. میزان احساس تعلق به محله در جامعه آماری مورد مطالعه

میزان رضایت از کیفیت محیط کالبدی در جامعه آماری مورد مطالعه نیز بالا می باشد؛ بطوریکه با توجه به جدول شماره سه بیشترین درصد فراوانی متعلق به طبقه سوم یعنی متعلق به افرادی است که کیفیت محیط کالبدی منطقه خود را مناسب ارزیابی کرده اند که فراوانی آن برابر است با ۱۷ و ۴۲.۵ درصد جامعه آماری را در بر می گیرد، و کمترین درصد فراوانی متعلق به دسته کم می باشد که فراوانی آن ۹ بوده و ۲۲.۵ درصد جامعه آماری را شامل می شود؛ بنابراین در جامعه مورد مطالعه افرادی که کیفیت محیط کالبدی را مناسب ارزیابی کرده اند از دو طبقه دیگر بیشتر بوده است. آزمون فرضیه اول: میان وجود مسجد و ویژگیهای

جدول ۳. کیفیت محیط کالبدی از نظر افراد جامعه آماری مورد مطالعه

شرح	فراوانی	درصد	فراوانی مطلق	فراوانی نسبی
کیفیت نامناسب	۹	۲۲.۵	۲۲.۵	۲۲.۵
کیفیت تاحدودی مناسب	۱۴	۳۵	۵۷.۵	۵۷.۵
کیفیت مناسب	۱۷	۴۲.۵	۱۰۰	۱۰۰
جمع	۴۰	۱۰۰		



نمودار ۳. کیفیت محیط کالبدی از نظر افراد جامعه آماری مورد مطالعه

جدول ۴. بررسی ارتباط میان متغیر ویژگیهای کالبدی مسجد و متغیر کیفیت کالبدی محیط

شرح	کیفیت کالبدی محیط			جمع
	نامناسب	تاحدودی	مناسب	
ویژگیهای کالبدی نامناسب	۸	۰	۰	۸
مسجد تاحدودی	۰	۱۳	۱	۱۴
مسجد مناسب	۱	۱	۱۶	۱۸
جمع	۹	۱۴	۱۷	۴۰

جدول ۵. بررسی همبستگی میان دو متغیر ویژگی‌های کالبدی مسجد و کیفیت کالبدی محیط با استفاده از آزمون خی دو

	Value	df	Asymp. Sig. (۲-sided)
Pearson Chi-Square	۶۴,۰۸	۴
Likelihood Ratio	۶۲,۸۰	۴
Linear-by-Linear Association	۲۹,۹۹	۱
N of Valid Cases	۴۰		

جدول ۶. بررسی ارتباط میان متغیر همبستگی اجتماعی و متغیر عملکردهای اجتماعی و فرهنگی

جمع	همبستگی اجتماعی			شرح	
	زیاد	تاحدودی	کم		
۱۲	۲	۳	۷	کم	عملکردهای اجتماعی فرهنگی
۱۳	۱	۱۱	۱	تاحدودی	
۱۵	۷	۸	۰	زیاد	
۴۰	۱۰	۲۲	۸	جمع	

مدیریت شهری

دو فصلنامه مدیریت شهری
Urban Management
شماره ۲۵ بهار و تابستان ۱۳۸۹
No.25 Spring & Summer

۲۳۱

جدول ۷. بررسی همبستگی میان دو متغیر عملکردهای اجتماعی و فرهنگی و مذهبی مسجد با متغیر انسجام اجتماعی با استفاده از آزمون خی دو

	Value	df	Asymp. Sig. (۲-sided)
Pearson Chi-Square	۲۱,۵۵	۴	.,,۰۰۰
Likelihood Ratio	۲۲,۰۸	۴	.,,۰۰
Linear-by-Linear Association	۱۱,۴۲	۱	.,,۰۰۱
N of Valid Cases	۴۰		

کالبدی آن با کیفیت محیط کالبدی در جامعه آماری رابطه معنی داری وجود دارد.

موجود فرضیه صفر (بین متغیر ویژگی‌های کالبدی مسجد و کیفیت کالبدی محیط رابطه معنی داری وجود ندارد) رد شد و در مقابل فرضیه یک تایید گردید.

H1: بین متغیر مسجد و ویژگی‌های کالبدی مسجد با متغیر کیفیت کالبدی محیط رابطه معنی داری وجود دارد.

آزمون فرضیه دوم: میان عملکردهای اجتماعی، فرهنگی

با توجه به نتایج آزمون خی دو میزان X^2 برابر ۶۴,۰۸ و درجه آزادی برابر است با ۴ و در فاصله اطمینان ۹۵٪ سطح معناداری برابر است با ۰,۰۰۱ که این مقدار از ۰,۰۵ کوچکتر است. به عبارت دیگر با اطلاعات

جدول ۸. بررسی ارتباط میان متغیر کیفیت کالبدی محیط و متغیر احساس تعلق به محیط

شرح	احساس تعلق			جمع
	کم	تاحدودی	زیاد	
کیفیت کم	۰	۷	۲	۹
کیفیت تاحدودی	۴	۸	۲	۱۴
کیفیت زیاد	۳	۶	۸	۱۷
جمع	۷	۲۱	۱۲	۴۰

جدول ۹. بررسی همبستگی میان دو متغیر کیفیت کالبدی محیط با متغیر احساس تعلق به محیط با استفاده از آزمون خی دو

	Value	df	Asymp. Sig. (۲-sided)
Pearson Chi-Square	۷,۶۵۰	۴	.۱۰۵
Likelihood Ratio	۹,۱۰۰	۴	.۰۵۹
Linear-by-Linear Association	.۳۴۸	۱	.۵۵۵
N of Valid Cases	۴۰		

و مذهبی مسجد و همبستگی اجتماعی در جامعه آماری احساس تعلق افراد به محیط در جامعه رابطه معنی داری و رابطه معنی داری وجود دارد.

با توجه به نتایج آزمون خی دو میزان X^2 برابر است با ۲۱.۵۵ و درجه آزادی برابر است با ۴ و در فاصله اطمینان ۹۵٪ سطح معناداری برابر است با صفر که از ۰/۰۵ کوچکتر است. به عبارت دیگر با اطلاعات موجود فرضیه صفر (بین متغیر عملکردهای اجتماعی، فرهنگی و مذهبی مسجد و همبستگی اجتماعی در جامعه آماری رابطه معنی داری وجود ندارد) رد شد و در مقابل فرضیه تحقیق تایید شد:

H1: بین عملکردهای اجتماعی فرهنگی مسجد و میزان همبستگی اجتماعی در جامعه آماری رابطه معنی داری وجود دارد.

H0: بین عملکردهای اجتماعی فرهنگی مسجد و میزان انسجام اجتماعی در جامعه آماری رابطه معنی داری وجود ندارد.

آزمون فرضیه سوم: میان کیفیت محیط کالبدی و

نتیجه گیری و جمع بندی

با توجه به مطالعه انجام شده در خصوص مسجد حضرت امیر تاثیر مسجد بر کالبد پیرامون آن تایید گردید بر این اساس می توان در ایجاد و تحکیم هویت، خوانایی، معنا بخشی و جهت دهی به محیط کالبدی پیرامون خود نقش موثر داشته باشد. با نظارت بر ساخت و سازهای پیرامون مسجد و همچنین تقویت حضور کالبدی مسجد در فضا می توان بر اهمیت مسجد در این زمینه افزود. اگر بخواهیم شهر اسلامی دارای هویتی متمایز از شهرهای دیگر باشد، بی شک مساجد یکی از مهمترین ابزارهای پرداختن به هویت کالبدی در شهر اسلامی خواهد بود. حضور پر رنگ کالبدی مساجد موجب هویت بخشی به شهرهای اسلامی می شود.

همچنین با توجه به نتایج این تحقیق ارتباط میان سطح عملکردی مساجد در حوزه های اجتماعی، فرهنگی و مذهبی با میزان همبستگی اجتماعی در میان ساکنین منطقه تایید شد. به عبارت دیگر هر چه بر میزان کمیت و کیفیت فعالیتهای اجتماعی و فرهنگی و مذهبی مسجد افزوده شده و افراد بیشتری در انجام این فعالیتها درگیر شوند، میزان همبستگی اجتماعی ساکنین منطقه تقویت خواهد شد، همبستگی اجتماعی از مولفه های سرمایه های اجتماعی است. امروزه سرمایه های اجتماعی بعنوان موتور محرکه حرکت جامعه به سوی توسعه پایدار بشمار می رود؛ لذا می توان گفت تقویت و گسترش فعالیت های اجتماعی، فرهنگی و مذهبی مساجد موجب تسریع و تسهیل حرکت جامعه اسلامی به سوی توسعه پایدار خواهد شد.

مسجد به عنوان خانه خدا فضای مناسبی برای تجمع کلیه افراد یک محله در آن است، از سوی دیگر مساجد سرمایه های عظیم کالبدی، اجتماعی و فرهنگی در سطح شهرها و سکونتگاههای اسلامی می باشند. عدم استفاده بهینه از این سرمایه های گرانقدر مصداق عینی اسراف و تبذیر در اموال مسلمین بشمار می رود. لذا تلاش در جهت استفاده هر چه بهتر و بیشتر از این سرمایه های ملی و مذهبی وظیفه ای بر دوش دست اندرکاران امور مربوطه است. برای رسیدن به این هدف لازم است عده ای از متخصصان امور مختلف اجتماعی،

نظیر کارشناسان آموزشی، شهرسازی، جامعه شناسی، روانشناسی در تشکل های مردمی داوطلبانه برای کمک و همفکری در اداره امور مساجد مشارکت نمایند. همفکری و مشارکت این افراد می تواند زمینه های گسترش فعالیت های اجتماعی، فرهنگی و مذهبی مساجد را فراهم نماید. به طور کلی می توان گفت برای رسیدن به هدف استفاده بهینه از مساجد اصلاح سیستم مدیریتی مساجد و استفاده از تیم کارشناسی در اداره آن لازم و ضروری است. با انجام این امر می توان در زمینه های ارتقاء و افزایش اثرگذاری مساجد در زمینه های کالبدی و عملکردی نیز اقدام نمود.

منابع

- ۱- الوانی، سید مهدی و سید تقوی، میر علی (۱۳۸۱) سرمایه های اجتماعی: مفاهیم و نظریه ها، فصلنامه مدیریت، شماره ۳۳.
- ۲- الویری، محسن (۱۳۸۵) مسجد الگوی جامعه دینی، مجموعه مقالات برگزیده سومین همایش هفته جهانی مساجد (فروغ مسجد) سال ۱۳۸۵.
- ۳- امین زاده، بهناز (۱۳۷۸) حیاط مساجد بررسی تاریخی و سیر تحول آن، مجموعه مقالات همایش مسجد، انتشارات دانشگاه هنر ۱۳۷۸.
- ۴- بحرینی، حسین (۱۳۷۷) فرایند طراحی شهری، انتشارات دانشگاه تهران.
- ۵- براند فری، هیلدر (۱۳۸۳) طراحی شهری به سوی یک شکل پایدارتر شهر، ترجمه حسین بحرینی، انتشارات شرکت پردازش و برنامه ریزی شهری.
- ۶- پورجعفر، محمدرضا (۱۳۸۱) توجه به معیارهای طراحی شهری و معماری در مساجد قدیمی (مورد مطالعه مسجد جامع دهلی)، مجله مدرس هنر، شماره سال ۱۳۸۱.
- ۷- تقوایی، علی اکبر و معروفی، سکینه (۱۳۸۹) تاثیر فضاهای شهری بر ارتقاء کیفیت محیط با تاکید بر نقش مساجد، مقاله برگزیده همایش بین المللی مساجد، تهران.
- ۸- حاج سید جوادی، فریبرز (۱۳۷۸) مسجد مدرسه ها، مجموعه مقالات همایش مسجد، انتشارات دانشگاه هنر.



- ۹- بحرینی، حسین و طبیبیان، منوچهر (۱۳۷۷) مدل ارزیابی کیفیت محیط زیست شهری، مجله محیط شناسی، دوره ۲۴، شماره ۲۱.
- ۱۰- رفیعیان، مجتبی و سیفایی، مهسا (۱۳۸۴) فضاهای عمومی شهری، بازنگری و ارزیابی کیفی، نشریه هنرهای زیبا، شماره ۲۳.
- ۱۱- سلیمانی، محمد جواد (۱۳۷۸) معماری مسجد، مجموعه مقالات همایش معماری مسجد: گذشته، حال، آینده، دانشگاه هنر آذرماه ۱۳۷۶.
- ۱۲- کوزر، لوئیس (۱۳۸۷) زندگی و اندیشه بزرگان جامعه شناسی، ترجمه محسن ثلاثی، انتشارات علمی، چاپ چهاردهم.
- ۱۳- گلکار، کوروش (۱۳۸۱) طراحی شهری و جایگاه آن در سلسله مراتب طرح‌های توسعه شهری تهران، انجمن صنفی مهندسان مشاور معمار و شهرساز.
- ۱۴- لینچ، کوین (۱۳۷۴) سیمای شهر، ترجمه منوچهر مزینی، انتشارات دانشگاه تهران.
- ۱۵- مرتضی، هشام (۱۳۸۷) اصول سنتی ساخت و ساز در اسلام، ترجمه ابوالفضل مشکینی و کیومرث حبیبی، انتشارات مرکز مطالعاتی و تحقیقاتی شهرسازی و معماری.
- ۱۶- مطهری، مرتضی (۱۳۴۹) خدمات متقابل اسلام و ایران، شرکت سهامی انتشار.
- ۱۷- موسوی، سید احمد (۱۳۸۵) برنامه ریزی توسعه محله ای با تاکید بر سرمایه‌های اجتماعی (مورد مطالعه: کوی طلاب شهر مشهد)، پایان نامه کارشناسی ارشد شهرسازی، دانشگاه تربیت مدرس.
- ۱۸- مهندسین مشاور آسایش (۱۳۸۴) گزارش طرح توسعه مسجد امیر ۱۳۸۳.
- ۱۹- نوری، مهدی (۱۳۷۸) تحلیل جامعه شناختی مسجد، فرهنگ اصفهان، شماره ۱۳.

مدیریت شهری

دو فصلنامه مدیریت شهری
Urban Management
شماره ۲۵ بهار و تابستان ۱۳۸۹
No.25 Spring & Summer

■ ۲۳۴ ■