

مجله پژوهشی دانشگاه اصفهان (علوم انسانی)

جلد ۳۲ - شماره ۴ - سال ۱۳۸۷

صص ۶۸-۴۷

## تحلیلی از وضعیت شهر جدید رامشار ( با تأکید بر عدم جمعیت پذیری )

حمید رضا وارثی\*، مهری اذانی\*\* و حبیب حاجی حسینی\*\*\*

\* گروه جغرافیای دانشگاه اصفهان

\*\* گروه جغرافیای دانشگاه آزاد اسلامی واحد نجف آباد

\*\*\* دانشجوی کارشناسی ارشد جغرافیا و برنامه ریزی شهری دانشگاه آزاد اسلامی واحد نجف آباد

### چکیده

طراحی و ایجاد شهرهای جدید در کشور های توسعه یافته و در حال توسعه بیشتر برای سیاست اسکان و جذب سرریزهای جمعیتی که مشکلات شهر نشینی را سبب می شود، اجرا می گردد. همچنین این شهرها در کشور های در حال توسعه به علت ناتوانایی آنها در حل معضلات و مشکلات موجود در شهرهای بزرگ و مادر شهر ها احداث می شوند و به علت استفاده از امکانات شهر های بزرگ معمولاً در نزدیکی آنها احداث می شوند.

با عنایت به موقعیت ژئوپولیتیک منطقه سیستان، حفظ جمعیت به عنوان عامل اصلی برای تقویت مرزهای شرقی و حفظ تمامیت ارضی نقش آفرین بوده است، اما تحولات جمعیتی طی نیم دهه اخیر حاکی از خروج بخش قابل توجهی از جمعیت منطقه به خارج از سیستان بوده است از طرفی، درآمدهای حاصله از فعالیتهای شهری کمتر در منطقه به کار گرفته شده و گرایش به سرمایه گذاری در خارج از منطقه نظیر شهر زاهدان و حتی مشهد زیاد بوده است. علاوه بر آن، شرایط محیطی نظیر بالا بودن زه اراضی و شور بودن آن، فرسودگی زودرس ساختمانها و پژمردگی بافت شهری میل به سرمایه گذاری در شهر و منطقه را کاهش می دهد. با توجه به این شرایط، شهر جدید رامشار به عنوان کانونی جهت جذب بخشی از جمعیت شهری و در جهت رفع مشکلات منطقه طراحی گردیده است.

در این تحقیق با عنایت به عدم موفقیت شهر جدید رامشار در زمینه جمعیت پذیری در افق طرح، سعی شده تا به بررسی مشکلات و عواملی که مانع جذب جمعیت در شهر جدید رامشار شده است، پرداخته شود. این امر با طرح سوالات و طراحی پرسشنامه؛ مطالعات کتابخانه ای و میدانی، اخذ اطلاعات از ادارات و مسؤولان مربوطه صورت گرفته است که پس از تجزیه و تحلیل آماری پاسخهای پرسشنامه، مشکل جمعیت پذیری به طور علمی بررسی گردیده و در پایان نیز پیشنهادها و توصیه هایی جهت جذب جمعیت، تولید و سرمایه در این شهر جدید ارائه شده است.

**واژگان کلیدی:** سیستان، رامشار، شهر جدید، جمعیت پذیری

## **An Analysis on Conditions Of the New City of Ramshar (with emphasis on obstacles of population attraction)**

**H.R Varesi \*, M. Azani\*\* and H. Hajhosseini\*\*\***

**\*Department of geography, University of Isfahan**

**\*\*Department of geography, Azad University of Najafabad**

**\*\*\*M.A Student of Geography Department, Azad Islamic University of Najafabad**

### **Abstract**

Designing and establishing new towns in developed and developing countries is done with the intention of settling and absorbing extra population from other cities that cause civil problems. Also, these new cities are established due to the failure of developing countries in solving problems in metropolitan cities; for this reason these cities are established near the big cities to benefit from and utilize their facilities.

With regard to geopolitical position of Sistan region, encouraging the population to stay in this area, as the main factor in strengthening eastern borders, is crucially important. But, population changes during the past five years show that the majority of people emigrated from this region to areas outside Sistan. Moreover, the income of city activities is less invested in the region and most of people are willing to invest outside of the region such as Zahedan and Mashad cities. Furthermore, some environmental and regional conditions such as land salinity, lack of drainage, the precocious erosion of the buildings have caused reluctance of investment within the region. Under these circumstances, Ramshar new city project was designed as a center to absorb some of the region's population in order to solve the regional problems.

In this research, it is attempted to study factors that impede investment in this new city. This objective was achieved by designing questionnaires, doing library studies, making inquiries from administrations and experts. Then, the answers and collected data were analyzed to investigate the problem scientifically. The findings were classified and finally some recommendations were proposed for absorbing population and investment in Ramshar city.

**Keywords:** Sistan, Ramshar, New city, absorbing population

جمعیتی خود (حدود ۱۵۰ هزار نفر) نزدیک خواهد شد و با توجه به چنین واقعیت هایی در راستای ماندگاری و حفظ جمعیت منطقه طرح احداث شهر جدید رامشار با نقش صنعتی و بازرگانی در دستور کار سیاست گذاران قرار گرفت ( طرح منطقه ای سیستان , ۱۳۷۰: ۹).

#### روش تحقیق

روش تحقیق به کار رفته در تهیه و تدوین این مقاله از نوع توصیفی - تحلیلی بوده و در راستای فراهم نمودن داده ها و اطلاعات مورد نیاز از دو روش کتابخانه ای - اسنادی و روش مطالعه میدانی استفاده شده است. با توجه به گستردگی تعداد سکونتگاهها از طریق پرسشنامه اطلاعات مورد نیاز گرد آوری شده است، که با توجه به دو معیار پراکندگی، اندازه و جمعیت

#### مقدمه

با عنایت به موقعیت ژئوپولیتیک منطقه سیستان، حفظ جمعیت به عنوان عامل اصلی برای تقویت مرزهای شرقی و حفظ تمامیت ارضی نقش آفرین بوده است، اما تحولات جمعیتی طی نیم دهه اخیر حاکی از خروج بخش قابل توجهی از جمعیت منطقه به خارج از سیستان بوده است. شهر زابل به عنوان مرکز شهرستان در منطقه سیستان، در راه گسترش کالبدی خود با موانع بزرگی روبه روست که بخشی از آنها از طبیعت منطقه منشاء می گیرد و برخی دیگر ریشه در مسایل اقتصادی - اجتماعی و حقوقی دارد. بر اساس پیش بینی های جمعیتی در سالهای آتی شهر زابل بتدریج به حد گسترش کالبدی و

اصطلاح شهر جدید شامل مجموعه ای از انواع سکونتگاههاست. این انواع می تواند طیفی گوناگون را در بر گیرد؛ از اجتماع های کوچک در مناطق شهری با مقیاس بزرگ و آزاد جدید با مرزهای معین و اغلب با نظامهای اقتصادی مستقل و مترقی (آتش، ۱۳۸۲: ۱۱۹). شهر های جدید شهرهایی هستند که با مطالعه قبلی احداث می شوند. این شهر ها چه به صورت خوابگاهی و چه اقماری و یا به شکل قطب های توسعه، مراکزی برای جذب جمعیت خواهند بود و قسمت اعظم جمعیت آنها را سر ریز جمعیت مادر شهرهای منطقه ای تشکیل خواهند داد (زنجانی، ۱۳۷۰: ۵).

به دنبال آیین نامه مصوب سال ۷۱ هیأت وزیران، شهر جدید در ایران به مکانی اطلاق می شود که در محدوده آن برای اسکان و فعالیت جمعیتی بیش از پنجاه هزار نفر یا دست کم ده هزار واحد مسکونی به اضافه ساختمانها و تأسیسات مورد نیاز عمومی، اجتماعی، اقتصادی ساکنان آن در خارج از حوزه شهری و حریم استحفاظی شهرهای موجود پیش بینی شده باشد (هاشمی، ۱۳۷۷: ۲۹).

بر اساس قانون ایجاد شهرهای جدید مصوبه ۱۶ دیماه ۱۳۸۰، شهر جدید به نقاط جمعیتی اطلاق می گردد که در چارچوب طرح مصوب شورای عالی شهرسازی و معماری ایران، در خارج از محدوده قانونی و حریم استحفاظی شهرها (هرکدام که بزرگتر باشد) برای اسکان حداقل سی هزار نفر به اضافه ساختما نها و

سکونتگاهها حجم نمونه را ۳۰۰ پرسشنامه لحاظ نموده ایم. طبیعی است هر چه جامعه کوچکتر باشد، این درصد بزرگتر خواهد شد و بر عکس، هر چه جامعه بزرگتر شود، نسبت درصد نمونه کاهش خواهد یافت (حافظ نیا، ۱۳۸۲: ۱۳۷). در پرسشنامه ها جامعه آماری ما کل منطقه سیستان لحاظ گردیده، که شهر زابل، شهرهای جدید منطقه (مراکز بخشها) و روستاهای منطقه نمونه های ما قرار گرفته اند که از ۳۰۰ پرسشنامه تدوین شده که به شهر زابل ۵۰، و به شهرهای جدید منطقه ۱۰۰ پرسشنامه اختصاص یافته است و ۱۵۰ پرسشنامه را نیز به روستاهای منطقه اختصاص داده ایم. روستاها نیز بر اساس بعد فاصله به سه دسته تقسیم شده اند که در روستاهای نزدیک به شهر ۲۵٪ و روستاهای با فاصله متوسط به شهر ۵۰٪ و نهایتا در روستاهای پراکنده حاشیه هامون و روستاهای مرزی نیز ۲۵٪ پرسشنامه ها به روش نمونه گیری تصادفی توزیع شده اند. در پایان نیز برای تجزیه و تحلیل داده ها از نرم افزار Spss و برای رسم نمودارها نیز از نرم افزار Excel بهره جسته ایم.

### مفاهیم شهر جدید

#### شهر جدید

شهر جدید اجتماعی خود اتکاست با جمعیت و مساحت مشخص، فاصله ای معین از مادر شهر، برنامه ریزی از پیش تعیین شده، اهداف معین و همچنین برخوردار از تمام تمهیدات لازم برای یک محیط مستقل (زیاری، ۱۳۸۳: ۵).

شهر و پنج بخش و هفده دهستان است (سالنامه آماری استان سیستان و بلوچستان، ۱۳۸۳: ۸).

### شکل گیری و روند شهر نشینی در منطقه سیستان

مطالعه پیشینه شهر و شهر نشینی در منطقه سیستان نشان می دهد که شکل گیری شهرها در این منطقه از جابه جایی رود هیرمند، بر روی دلتای آن پیروی نموده است و از طرفی، نوسان شدید آب رودخانه هیرمند علاوه بر اینکه موجب تغییر مسیر آن و به تبع آن جابجایی شهرها شده است، در مواردی نیز تخریب شهرها و نقاط مسکونی را به همراه داشته است.

در طول تاریخ حیات انسانی، در این منطقه شهرهایی شکل گرفته که هر یک در دوره ای مرکز اداری، سیاسی و اقتصادی منطقه سیستان بوده است. این شهرها به ترتیب عبارتند از:

- ۱- شهر سوخته: از ۳۲۰۰ تا ۱۸۰۰ سال پیش از میلاد؛
- ۲- دهانه غلامان: از قرن ششم تا چهارم پیش از میلاد (دوران هخامنشیان)؛
- ۳- سار و تار: از قرن چهارم پیش از میلاد تا قرن سوم میلادی (دوران سلوکیان و اشکانیان)؛
- ۴- رام شهرستان: از قرن سوم تا ششم میلادی (دوران ساسانیان)؛
- ۵- زرنج: از قرن ششم تا اواخر قرن دهم میلادی (دوران ساسانیان و سامانیان)؛
- ۶- زاهدان: از قرن پنجم تا نهم هجری (دوران تیموریان) در ۲۲ کیلومتری جنوب شرقی زابل؛

تاسیسات مورد نیاز عمومی، خدماتی، اجتماعی و اقتصادی ساکنان آن پیش بینی می شود.

([www.icic.gov.ir/newcitylaws.htm](http://www.icic.gov.ir/newcitylaws.htm)).

### موقعیت، وسعت و تقسیمات اداری سیستان

منطقه سیستان در محدوده جغرافیایی ۳۰ درجه و ۱۲ دقیقه الی ۳۱ درجه و ۲۸ دقیقه عرض شمالی و ۶۰ درجه و ۵۹ دقیقه الی ۶۱ درجه و ۵۰ دقیقه طول شرقی در شرق ایران و شمال شرقی استان سیستان و بلوچستان واقع شده است. شهر زابل به عنوان یکی از شهرهای استان سیستان و بلوچستان در منطقه سیستان بوده که در فاصله ۲۱۵ کیلومتری شهرستان زاهدان در شمال این استان قرار گرفته است. از لحاظ موقعیت از طرف جنوب شرقی، شرق و شمال به عنوان مرز ایران و افغانستان محسوب می شود و از جنوب غربی به بلوچستان و خراسان و از طرف شمال غرب نیز به خراسان محدود می شود (جغرافیای استان س و ب، ۱۳۷۶: ۹). طول تقریبی سیستان از شمال تا جنوب ۱۲۰ کیلومتر و عرض آن از غرب تا شرق ۷۰ کیلومتر است. مساحت سیستان ایران معادل ۸۱۱۷ کیلومتر مربع ( ۴/۴۷ درصد مساحت ایران) است که مرکز آن به نام شهر زابل خوانده می شود (پودینه، ۱۳۸۴: ۱۲). منطقه سیستان بر اساس آمارگیری نفوس و مسکن سال ۱۳۷۵، دارای دو شهر و پنج بخش بود. از سال ۱۳۸۰ بخشهای ادیمی، محمد آباد و بنجار تبدیل به شهر شدند (سازمان مدیریت و برنامه ریزی استان سیستان و بلوچستان، ۱۳۸۳: ۴۰۹). بر اساس آخرین تقسیمات منطقه سیستان دارای شش

صورت مرکز سیستان در آمد (سازمان عمران سیستان، ۱۳۷۶: ۱۲).

### آشنایی اجمالی باشهر جدید رامشار

پیشنهاد شهر جدید رامشار در شهرستان زابل در استان سیستان و بلوچستان، به عنوان یکی از نتایج طرح منطقه ای سیستان، در سال ۱۳۷۰ به تصویب شورای عالی شهرسازی و معماری ایران رسیده است. در تاریخ ۷۰/۱۲/۲۴ شرکت عمران شهر جدید رامشار به ثبت رسید، و نخستین اعضای هیأت مدیره و مدیر عامل شرکت تعیین گردید. طرح راهبردی شهر جدید رامشار در سال ۱۳۷۳ تهیه شد و به تصویب کمیته تخصصی شرکت عمران شهرهای جدید رسید.

شهر جدید رامشار در مجاورت دشت سیستان و در فاصله ۳۵ کیلومتری جنوب غربی شهر زابل قرار دارد. محور ارتباطی و اصلی زابل - زاهدان از مجاور اراضی شهر جدید رامشار می گذرد ( شکل ۱) مختصات جغرافیایی آن ۳۰ درجه و ۴۰ دقیقه عرض شمالی و ۶۱ درجه ۲۵ دقیقه طول شرقی است و در ارتفاع متوسط ۴۹۵ متری از سطح دریا واقع شده است. اراضی شهر جدید رامشار با مساحت ۱۲۰۰ هکتار از طرف شمال با دشت لوتک<sup>۵</sup> و از طرف جنوب با دشت قلعه رستم و از طرف غرب با سواحل دریاچه ای هامون همجوار است. فاصله اراضی شهر جدید رامشار تا زاهدان مرکز استان سیستان و بلوچستان ۱۸۰ کیلومتر است. نام شهر جدید رامشار از رامشارستان گرفته شده که دیر زمانی در کنار

۷- قلعه فتح: از قرن هشتم تا دوازدهم هجری (دوران صفویان)؛

۸- کندرک: <sup>۱</sup> از قرن دوازدهم تا اواخر قرن سیزدهم هجری قمری ( دوران قاجاریه )؛

۹- زابل (نصرت آباد ) از اوایل قرن چهاردهم هجری ( مهندسین مشاور پلیشر، ۱۳۷۹: ۶۷).

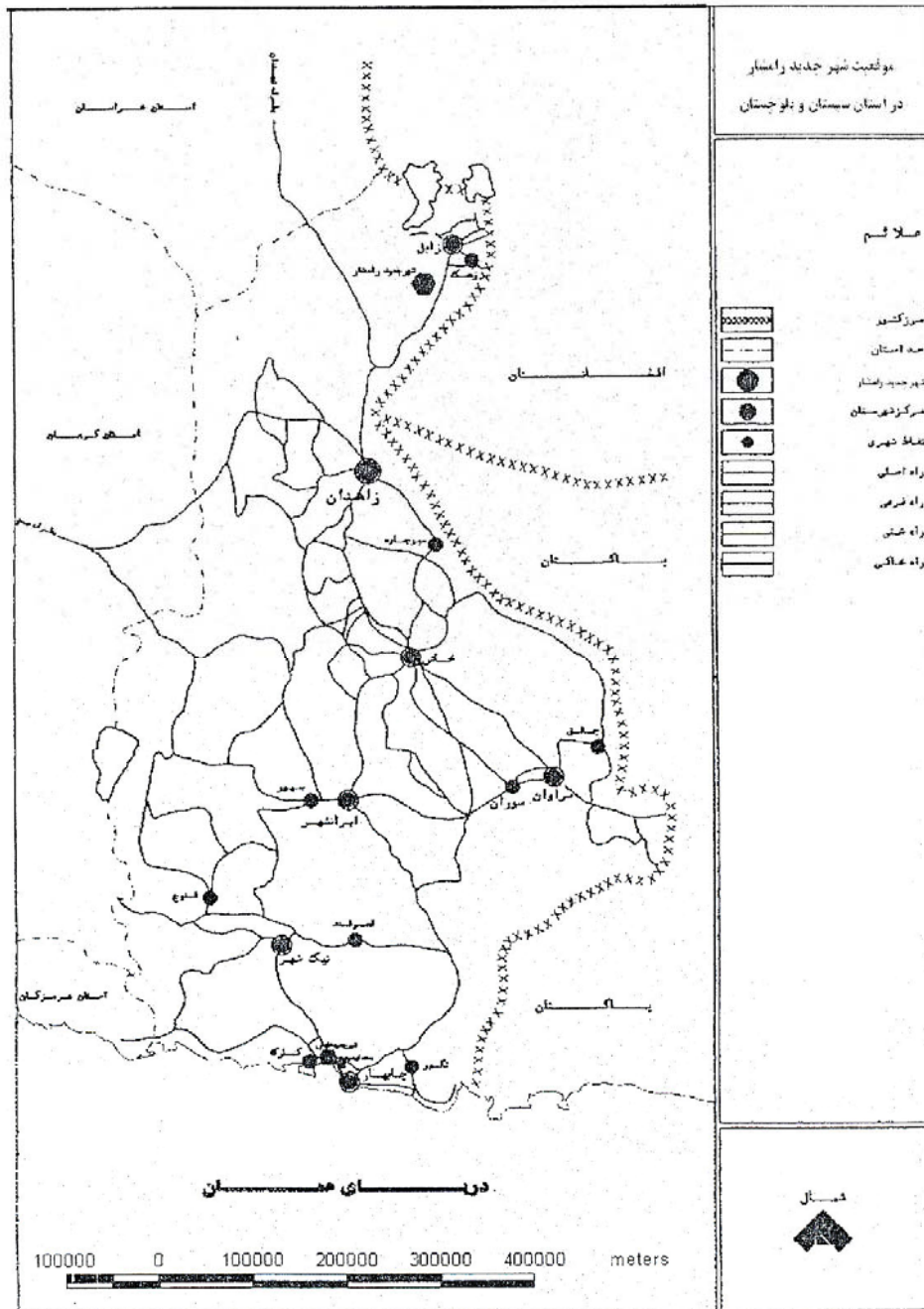
سرزمین کهن سیستان از تاریخ بسیار غنی بر خوردار است و در ادوار مختلف تاریخی یکی از بارزترین محوطه های تمدن بشری به حساب می آمده است جای جای این سرزمین وسیع از کناره های هامون در غرب تا اسفراز<sup>۲</sup> و بامیان در شمال و کابل و دره سند در شرق و کویته، قندایل<sup>۳</sup> و قصدار<sup>۴</sup> در جنوب در دل خود تمدن و آثار مدنیت خود را در دوره های مختلف حفظ نموده اند. در سیستان شهرهای دیگری نیز علاوه بر شهرهایی که ذکر شد، همچنان در دل خاک مدفون بوده، سابقه روشنی از آنها در دست نیست. (ابراهیم زاده، ۱۳۷۹: ۲۵ و ۴۵).

تا قبل از سال ۱۳۱۵ شمسی در منطقه سیستان دو آبادی به نامهای حسین آباد و سفیر آباد وجود داشته است که پس از چندی این دو آبادی به هم پیوسته و زابل را به وجود آوردند که بعدها با تأسیس پادگان نظامی بر اهمیت آن افزوده شد و در سال ۱۳۱۶ به

- 1 . Kanderk.
- 2 . Esfaraz.
- 3 . Ghandeli.
- 4 . Ghasdar.

رام رود، در فاصله نه چندان دور از اراضی شهر جدید قرار داشته است که با تغییر دلتای هیرمند و خشک شدن رام رود در قرن چهارم زیر شنهای روان مدفون می گردد. (حاجی حسینی، ۱۳۸۴ : ۵ و ۶). حد اکثر ارتفاع اراضی شهر جدید حدود ۱۰۳ متر و حداقل ارتفاع اراضی نیز حدود ۸۹/۵ متر است.

شکل ۱: نقشه موقعیت شهر جدید در استان سیستان و بلوچستان

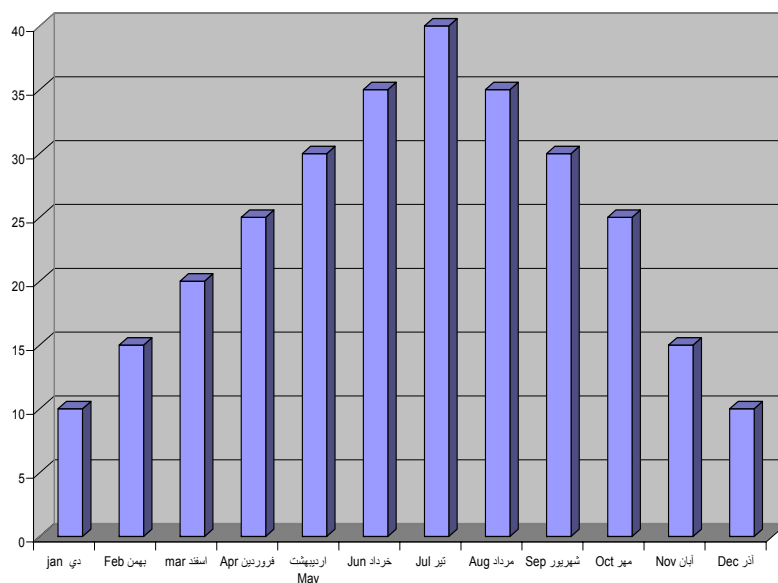


مأخذ: مهندسان مشاور شهرو خانه، ۱۳۷۹ : ۳۱

میلی متر در سال برآورد می شود (شکل ۲). بدین ترتیب، اقلیم منطقه از نوع گرم و خشک بوده و از لحاظ منابع آبی نیز تنها منبع آب سطحی در مجاورت محدوده شرق شهر جدید رامشار، بخش کوچکی از هامون هیرمند است. این دریاچه بخشهایی از ضلع غربی اراضی شهر جدید را در بر می گیرد. از دیگر منابع آب سطحی نزدیک به اراضی شهر جدید باید از گودال های چاه نیمه یک، دو و سه نام برد که در فاصله تقریبی ۱۵ کیلومتری شمال شرقی شهر جدید قرار دارند. (مهندسین مشاور شهر و خانه، ۱۳۷۹: ۱۰ و ۱۷)

متوسط بارندگی سالانه ۶۰ میلی متر است و از نظر توزیع بارندگی این میزان کم بارندگی از توزیع یکنواختی برخوردار نبوده، حداکثر بارندگی در ماههای سرد سال نازل شده است. و تابستانها اغلب گرم و خشک است. متوسط درجه حرارت نیز ۲۱/۸ درجه سانتیگراد است درجه مطلق دما در تابستان به ۵۱ درجه و زمستان به صفر و حتی ۱۳- درجه سانتی گراد نیز می رسد. متوسط درجه حرارت در ماههای خرداد، تیر و مرداد از ۳۰ درجه سانتیگراد فراتر می رود. رطوبت نسبی در ایستگاه سینوپتیک زابل به طور متوسط در سال حدود ۴۰ درصد است. میزان تبخیر زیاد بوده، به طور متوسط ۴۷۷۵

شکل ۲: نمودار درجه حرارت در ماههای مختلف سال در شهر جدید رامشار



شیب بسیار ناچیز اراضی به گونه ای که دفع آبهای سطحی در سطح شهر با مشکل بسیار همراه بوده، عملاً تخلیه به وسیله پمپ امکان پذیر است. برای غلبه بر این مشکل یک پروژه چند صد میلیون تومانی در دست اجرا ست. همچنین نفوذ نا پذیر بودن زمین در شرایط فقدان

اهداف، دلایل توجیهی و ضرورت احداث شهر

جدید رامشار

مشکلات و موانع توسعه شهر زابل که احداث

شهر جدید رامشار نیز در راستای حل همین

مشکلات بوده به قرار زیر است:



گرفتن چنین واقعیت هایی، طرح منطقه ای سیستم بر ایجاد کانونی برای جذب بخشی از جمعیت آتی منطقه انگشت نهاد و نهایتاً محلی در ۳۵ کیلومتری جنوب شهر زابل را برای ایجاد چنین شهری مناسب تشخیص داد.

### مکانیابی شهر جدید رامشار

مکانیابی یکی از فاکتورهای مهم در موفقیت شهرهای جدید محسوب می شود، لذا برنامه ریزی اصولی و منطقی در ساخت شهرهای جدید ضروری به نظر می رسد. در این راستا معیارهای مکانیابی شهر جدید رامشار را می توان به شرح ذیل ذکر کرد:

- توجه به نقش صنعت به عنوان واسطه اصلی ایجاد اشتغال و شرایط پایدار برای ماندگاری جمعیت و نقش این شهر در اسکان جمعیت مرتبط با این گونه فعالیت ها.
- دسترسی آسان به شریانهای برون و درون منطقه که با توجه به استقرار فعالیت های صنعتی در شهر جدید رامشار و متکی بودن مواد اولیه این واحد های صنعتی به سایر نقاط کشور، دسترسی به راههای اصلی برون منطقه ای حایز اهمیت است.
- پرهیز از مشکلات و مخاطرات طبیعی مبتلابه دشت سیستم در حد ممکن. علاوه بر عمومیت داشتن برخی مشکلات در منطقه سیستم، پاره ای از آنها مانند تهدید سیل با محدوده انتخابی شهر جدید رامشار به لحاظ اختلاف ارتفاع با سایر نقاط منطقه به طور کلی مرتفع خواهد شد.

شبکه دفع آبهای سطحی در مواقع بارندگی و افزایش مصرف آب به ایجاد ماندابهایی در سطح شهر منجر می گردد و دفع فاضلاب خانگی اهالی را با دشواری مواجه ساخته است. قرار گیری در معرض تهدید طغیان آب دریاچه هامون و رودخانه سیستم، که با حجم جریان آب در جریان سیل چند سال پیش وارد منطقه شد، زنگ خطری جدی را برای این شهر به صدا در آورد. در حال حاضر نیز شهر زابل سیمای یک شهر مخروبه را به خود گرفته است. همچنین زه اراضی و شوری آن، فرسودگی زودرس ساختمانها و همچنین بافت شهری را موجب گردیده است. در کمتر نقطه ای از شهر می توان جداولی در حاشیه خیابانها سراغ گرفت که توانسته باشد ده سال دوام بیاورد و اغلب به گونه ای فرسوده شده اند که حتی با ضربات پا نیز فرو می ریزند. لذا وجود چنین شرایطی هزینه نگهداری تأسیسات و منازل مسکونی را بسیار بالا می برد. در زمینه گسترش فیزیکی نیز، شهر زابل با مشکلات اساسی روبه رو است. وجود اراضی کشاورزی در شرق، جنوب و غرب زابل، علاوه بر آنکه از نظر لزوم حفظ این اراضی موانعی را برای رشد شهر فراهم می آورد، از نظر مالکیت نیز مسأله ساز است، زیرا وجود مالکیت خصوصی و هزینه های تملک زمین هزینه های آماده سازی را افزایش می دهد. (پیشین : ۱۷) که غلبه بر آنها در وضعیت کنونی دهها میلیارد تومان هزینه ارزی و ریالی در بر دارد و با عبور رشد شهر از آستانه معینی، امکان سکونت در این شهر مستلزم صرف مبالغی جدید بیش از چندین برابر هزینه فعلی خواهد بود. با در نظر

سیاستگذاری باید با توجه به شرایط سیاسی و اجتماعی منطقه و لزوم حفظ جمعیت آن صورت پذیرد و پتانسیل های خاص آن از دیدگاههای استراتژیک اقتصادی و اجتماعی اساس سیاستگذاری و توسعه شهر جدید خواهد بود. برای به فعلیت رسیدن مجموعه این پتانسیل ها و شرایط جمعیتی می توان به تأسیس یک منطقه ویژه تجاری در این ناحیه اشاره نمود. بدین صورت جمعیت شهر جدید رامشار عملاً در سال ۱۴۰۰ به مرز ۶۰ هزار نفر خواهد رسید. بنیان اصلی پیش بینی های جمعیتی شهر جدید متکی بر چند گرایش اصلی و تأثیر گذار خواهد بود که عبارتند از:

الف - تعیین شهر زابل به عنوان تغذیه کننده اصلی

شهر جدید؛

ب - نرخ رشد طبیعی جمعیت؛

ج - تداوم اضافه جمعیت نسبی در مناطق روستایی؛

د: نگرش دولت به سیستان به عنوان یک منطقه

استراتژیک و تلاش در حفظ آن.

بر اساس آنچه در طرح جامع ذکر گردیده، شهر جدید رامشار باید در فاز اول جمعیتی ۴۰۰۰ نفر، در فاز دوم جمعیتی در حدود ۱۰۰۰۰ نفر (مجموعاً ۱۴۰۰۰ نفر) و در فاز سوم جمعیتی در حدود ۱۵۰۰۰ نفر (مجموعاً ۲۹۰۰۰ نفر) را در خود اسکان دهد. جمعیت مذکور در فاز اول یک محله، در فاز دوم سه محله (مجموعاً یک ناحیه) و در فاز سوم یک ناحیه (مجموعاً دو ناحیه) را تحت پوشش قرار خواهد داد (پیشین: ۹۳).

- دسترسی آسان به آب، برق و دیگر تأسیسات زیر بنایی، قرارگیری محل استقرار شهر جدید در مسیر خط لوله انتقال آب از مخازن چاه نیمه به شهر زاهدان این امکان را برای شهر جدید رامشار جهت تأمین آب شهر فراهم نموده است. از لحاظ تأمین برق نیز قرارگیری شهر بر سر راه خطوط انتقال برق به منطقه سیستان موجب شده که با ایجاد یک پست تأمین برق شهر در مراحل سازندگی امکان پذیر گردد و برای جمعیت اسکان آینده شهر نیز این امکان وجود دارد (مطالعات راهبردی شهر جدید رامشار، ۱۳۷۹: ۱۰).

**بررسی وضعیت جمعیت پذیری شهر جدید**

**رامشار**

جمعیت پذیری در شهر جدید رامشار تحت تأثیر روند تحولات اقتصادی و اجتماعی در منطقه سیستان و نقش دولت در منطقه اشکال متفاوتی به خود خواهد گرفت. در صورت سرمایه گذاری دولت در زمینه های مختلف اقتصادی و زیر بنایی در منطقه سیستان و تحقق پیشنهادها طرح منطقه ای مهاجرت از سیستان روند معقول و متعادل به خود خواهد گرفت. بر اساس پیش بینی های طرح منطقه ای در صورت چنین روندی، سرریز جمعیت منطقه سیستان بین ۶۰ تا ۹۰ هزار نفر در تغییر خواهد بود. همچنین در صورت عدم تحقق پیشنهادها طرح منطقه ای سرریز جمعیت منطقه سیستان به ۱۵۰ هزار نفر افزایش خواهد یافت (مهندسين مشاور شهر و خانه، ۱۳۷۹: ۴). در درخصوص پیش بینی جمعیت شهر جدید رامشار به نظر می رسد که

## تبدیل شدن مراکز بخشها به شهر و نقش آن

### برجمعیت پذیری شهر جدید رامشار

همان طوری که قبلاً، نیز اشاره شد در سال ۱۳۸۰ نقاط شهری جدید در منطقه سیستان شکل گرفت و این در حالی است که آغاز عملیات اجرایی در شهر رامشار از سال ۱۳۷۸ بوده است. بر این اساس، مراکز بخشها (سه بخش) با جمعیتی مجموعاً ۶۵۴۳ نفر در سال ۱۳۸۰ به شهر تبدیل شدند و یک سال بعد در سال ۱۳۸۱ دوست محمد نیز با جمعیتی حدود ۵۱۰۲ نفر به عنوان شهر معرفی شد که مجموعاً طی این دو سال ۱۱۶۴۵ نفر جمعیت در چهار نقطه شهری جدید در منطقه اسکان پیدا نمودند و با عنایت به اینکه امکانات و خدمات شهری در این شهرها ارایه گردید، مردم منطقه تمایل به زندگی در این شهرها را در اولویت قرار دادند و از روستاها و سکونتگاههای منطقه، جمعیت جذب شهرهای مذکور گردید. بعضاً نیز که از قبل در این نقاط سکونت داشتند، به سرمایه گذاری در این شهرها پرداختند؛ به طوری که مجموع جمعیت این شهرها از ۱۱۶۴۵ نفر در سال ۱۳۸۰ به ۲۳۰۰۰ نفر تا پایان سال ۱۳۸۴ رسیده است. همان طوری که در جدول ۳ نیز آمده است، جمعیت هر یک از نقاط شهری جدید (مراکز بخشها) نسبت به جمعیت سال ۱۳۸۰ این نقاط، بسیار رشد چشمگیری داشته است و حتی این رقم در مقایسه با فاصله زمانی سال ۱۳۷۵ تا ۱۳۸۰ نیز رشد بسیار زیادی را نشان می دهد.

بر اساس پیش بینی های طرح جامع، در فاز اول؛ یعنی سال ۱۳۸۲ شهر جدید رامشار باید ۴۰۰۰ نفر را جذب می نمود که این امر به علت روند کند پیشرفت عملیات اجرایی میسر نشد و به سال ۱۳۸۵ ماکول گردید که باز هم این مهم تا کنون (سال ۱۳۸۵) محقق نشده است و حتی نتوانسته است حتی یک نفر جمعیت را نیز جذب کند. این علت را کجا باید جستجو کرد؟ بدیهی است که جمعیت پیشنهادی در صورتی جذب شهر جدید خواهد شد که مجموعه امکانات زیر بنایی و خدمات رفاهی در شهر جدید طبق برنامه پیشنهادی تحقق یابد. از آنجایی که روند جمعیت پذیری شهرهای جدید با سیاستها و میزان سرمایه گذاری و تجهیز شهر جدید از لحاظ خدمات و ساخت و سازهای شهری ارتباط مستقیم دارد، به نظر می رسد هر چه روند ایجاد تأسیسات زیر بنایی در شهر جدید سریعتر صورت گیرد، اسکان جمعیت و رشد شهر سرعت بیشتری خواهد گرفت.

با توجه به ویژگیهای جمعیتی شهرهای جدید، ترکیب گروههای اجتماعی شهر جدید رامشار نیز از گروههای سنی جوان خواهند بود و این قشر نیازمندیهای خاص خود را می طلبند که برای تحقق این امر باید برنامه ریزی اصولی جهت تأمین بستری مناسب برای اسکان جمعیت سر لوحه کار قرار گیرد.

## جدول ۲: جمعیت شهرهای جدید (مراکز بخشها) شهرستان زابل و نرخ رشد آنها

در سرشماری های ۱۳۷۵-۱۳۳۵

نرخ رشد به درصد				۱۳۷۵	۱۳۶۵	۱۳۵۵	۱۳۴۵	۱۳۳۵	شهر
-۱۳۷۵	-۱۳۶۵	-۱۳۵۵	-۱۳۴۵						
۱۳۶۵	۱۳۵۵	۱۳۴۵	۱۳۳۵						
۳/۵۶	۹/۸	۷/۲۹	-	۸۲۰۰	۵۷۷۸	۲۴۰۰	۱۱۸۸	-	زهک
۸/۵	۵/۲	-۲/۸	-۴/۶	۱۵۶۰	۶۸۹	۴۱۴	۵۴۹	۸۷۹	ادیمی
۲۷/۷	۱/۸	-۱	۰/۶	۳۰۱۵	۲۷۴۱	۲۲۸۴	۲۵۳۵	۲۳۷۷	بنجار
۵/۴	۱۳/۹	۱/۹	-	۳۶۳۶	۲۰۳۶	۵۵۳	۴۶۰	-	دوست محمد
۲/۴	۲/۵	-۰/۶	۵/۶	۱۸۹۵	۱۴۹۲	۱۱۷۱	۱۲۴۶	۷۲۳	محمدآباد

مأخذ: آمار نامه استان سیستان و بلوچستان، ۱۳۳۵-۱۳۷۵

## جدول ۳: مقایسه جمعیتی شهرهای جدید منطقه سیستان (۱۳۷۵ - ۱۳۸۴) - قبل و بعد از شهر شدن

شهر	جمعیت سال ۱۳۷۵	جمعیت سال ۱۳۸۱	جمعیت در سال ۱۳۸۳	جمعیت تا پایان سال ۸۴*	سال تاسیس شهرداری
زابل	۱۰۸۸۸۹	۱۱۴۱۱۸	۱۱۶۵۰۵		۱۳۰۴
زهک	۸۲۰۰	۹۲۰۷	۹۴۵۴		۱۳۶۹
ادیمی	۱۵۶۰	۱۹۵۰	۲۹۳۹	۵۰۰۰	۱۳۸۰
محمدآباد	۱۸۹۵	۲۲۸۹	۲۳۸۹	۵۲۰۰	۱۳۸۰
بنجار	۳۰۱۵	۳۷۷۷	۳۸۳۳	۴۸۰۰	۱۳۸۰
دوست محمد	۳۶۳۶	۵۱۰۲	۵۶۹۷	۸۰۰۰	۱۳۸۱

\*آمار جمعیتی تا پایان سال ۱۳۸۴ از تزریق شده به شهرهای جدید منطقه و همچنین

شهرداریهای این شهرها اخذ گردیده است.

وضعیت خدمات و فعالیتهای مختلف شهری، این

بر اساس مشاهدات میدانی و همچنین اخذ اطلاعات

شهرهای جدید توانسته اند درمقایسه باسالهای

از شهرداریهای نقاط شهری جدید، در خصوص خدمات

گذشته رشد و پیشرفت قابل ملاحظه ای داشته باشند.

پاره ای از این امکانات و خدمات که پس از سال ۱۳۸۰

مأخذ: سازمان مدیریت و برنامه ریزی استان

(بعد از شهر شدن) به نقاط شهری جدید (مراکز بخشها)

تزریق گردیده، خود بیانگر بستری مناسب جهت توجه جمعیت منطقه به این شهرهاست. (جدول ۴). همچنین بر اساس مشاهدات میدانی پاره ای از ادارات و ارگانهای دولتی نیز در این شهرها کاملاً شکل گرفته و بسیاری از امور اداری ساکنان در خود شهر انجام می شود که خود موجب کاهش در هزینه های حمل و نقل و صرفه جویی در وقت می شود. بنابراین، عنایت به رشد چشمگیر جمعیت و خدمات شهری که بعد از شهر شدن این مراکز به وجود آمده، می توان اظهار نمود که نقاط شهری جدید در منطقه سیستان توانسته اند بستری مناسب را برای جذب جمعیت سرریز منطقه فراهم نمایند.

بنابراین به نظر می رسد این شهرها به عنوان عامل دافع جمعیت در شهر جدید رامشار عمل نموده و می توان گفت تا زمانی که مردم بتوانند در سایر نقاط و خارج از محدوده شهر جدید رامشار در مناطق نزدیکتر به مادر شهر (شهر زابل) با هویت شهری، به طور راحت تری زمین و خانه را فراهم نمایند و از امکانات و تسهیلات رفاهی بهتری برخوردار باشند، تعداد کمتری داوطلب اسکان در شهر جدید هستند، چرا که این شهرها به لحاظ برخورداری از امکانات و تسهیلات بهتر در مقایسه با شهر جدید که فاقد تسهیلات بوده یا از تسهیلات کمتری برخوردار است، در زمینه پذیرش جمعیت موفق تر عمل می نمایند و در نتیجه هزینه هایی نظیر حمل و نقل و غیره نیز کاهش پیدا نموده و عدم تسهیلات در شهر جدید رامشار و برخورداری شهرهای جدید اطراف از تسهیلات (نسبت به شهر جدید با توجه

به مراحل اولیه شکل گیری این شهر) سبب گردیده است تا شهرکهای اطراف جمعیت بیشتری را در خود جای دهند و روزه روز بر جمعیت و وسعت آنها افزوده گردد، که این امر ناشی از همان برتری امکانات و خدمات شهری نسبت به شهر جدید است که به تبع شهر شدن به این نقاط تزریق گردید. از لحاظ امکانات و خدمات شهری نیز این شهرها از پیشرفت قابل ملاحظه ای برخوردار بوده اند. در سالهای اولیه تبدیل شدن این مراکز به شهر همه آنها فاقد تسهیلات و خدمات رفاهی بوده، به طوری که در حال حاضر با تأسیس شهرداری در این شهرها و ارایه خدمات عمومی شهری از قبیل آتش نشانی و استقرار ادارات دولتی، مراکز آموزشی، فرهنگی و بهداشتی همچنین اماکن تفریحی و فضاهای سبز و گسترش پارکها چهره این نقاط از حالت روستایی بودن تا حدودی تغییر یافته است (مطالعات میدانی، ۱۳۸۵) و خدماتی که توسط شهرداریها در این نقاط ارایه می شود تقریباً بستری مناسب را برای ساکنان به وجود آورده است. تنها در بخش حمل زباله در شهر ادیمی از ۲/۷ تن در سال ۱۳۸۱ به ۳ تن، بنجار از ۲/۵ تن به ۲/۷ تن، دوست محمد از ۰/۵ تن به ۴ تن و محمد آباد از ۱/۷ به ۲ تن افزایش یافته است. (شهرداریهای شهرهای جدید منطقه سیستان، ۱۳۸۵).

تأثیر نقش شهر جدید رامشار بر جمعیت پذیری آن در مطالعات راهبردی شهر جدید رامشار با توجه به هدف اصلی طرح منطقه ای سیستان حفظ جمعیت سیستان در حد نرخ رشد طبیعی و با توجه به محدودیتهای

اشتغالزایی در بخش کشاورزی، بر بستر پتانسیلهای عملکرد شهر جدید رامشار صنعتی - خدماتی در نظر بالقوه اقتصادی منطقه در بخش صنعت و خدمات، نقش گرفته شده است.

جدول ۴: پاره ای امکانات ارایه شده به نقاط شهری جدید (مراکز بخشها) پس از سال ۱۳۸۰

صنعتی	فضای سبز	تاسیسات زیر بنایی	تجاری	فرهنگی مذهبی	بهداشتی درمانی	بیمارستان	امکانات آموزشی	امکانات	
								شهر	شهر
واحد های صنعتی	پارک	آتشنشانی	خرده فروشی	مسجد	اورژانس	بیمارستان	دبیرستان و هنرستان	راهپایی	دبستان
چندین باب واحد صنعتی	۲	۱	افزایش	۱	-	-	۴	-	ادبیتی
چندین باب واحد صنعتی و مرکز صنایع دستی	۲	۱	افزایش چشمگیر	-	-	-	۴	-	بنجار
فعال بودن شهروک صنعتی	۲	۱	افزایش چشمگیر	۱	-	-	۲	۱	محمد آباد
چندین باب واحد صنعتی	۲	۱	افزایش چشمگیر	۵	-	۱	۲	-	دوست محمد

ماخذ: مطالعات میدانی : تابستان ۱۳۸۵

### شهرداریهای شهرهای جدید

از آنجا که مهمترین هدف ایجاد شهر جدید جذب جمعیت بالقوه سرریز و مهاجر به خارج از شهرستان است، ایجاد ساختار مناسب از دیدگاه اقتصادی برای شهر اهمیت زیادی دارد. بنابراین، شهر جدید رامشار در درجه

اول باید به یک منطقه ایجاد اشتغال تبدیل گردد تا بتواند از این طریق جمعیت مهاجر از منطقه سیستان را حفظ نماید و علاوه بر آن قادر به جذب درصدی از جمعیت خارج از منطقه نیز باشد. تنگناها و محدودیتهای سیستان و نیاز آن برای دستیابی به توسعه منطقه ای گسترش و

بهبود بخش صنعت را می‌طلبد. از این رو باید سعی نمود تا با ایجاد فرصتهای شغلی از طریق ایجاد کارگاههای صنعتی و خدمات خاص به جذب جمعیت در شهر جدید همت گماشت.

بدیهی است در صورت تحقق یافتن مراکز کار و فعالیت، بخصوص در بخش صنعت که نقش شهر جدید رامشار ذکر گردیده، می‌توانیم از فرار سرمایه و مهاجرت جمعیت از منطقه جلوگیری کنیم از آنجا که اشتغال مبنای جذب جمعیت شهر جدید است، بدین منظور لازم است تصمیمات مشخصی برای ایجاد مشاغل پایه که خود به وجود آورنده سایر مشاغل و به تبع آن پویایی جمعیت را به دنبال دارند، اتخاذ گردد. از طرفی با توجه به مشکلات عدیده منطقه سیستان و شهر زابل که خشکسالی هشت سال اخیر در منطقه نیز بر این امر دامن زده و موجب شده است اقتصاد کشاورزی و دامپروری منطقه رو به نابودی برود، ضرورت دارد با تقویت بخش صنعت که نقش شهر رامشار بوده، جمعیت را جذب نمود و به شکوفایی اقتصادی در این منطقه همت گماشت. نتایج و بررسیهای انجام شده نیز این واقعیت را نشان می‌دهد به طوری که ۳۰/۶۶٪ از مردم منطقه سیستان عامل پیشرفت و رونق شهر جدید رامشار را در اشتغالی و استقرار کارخانه‌ها دانسته‌اند.

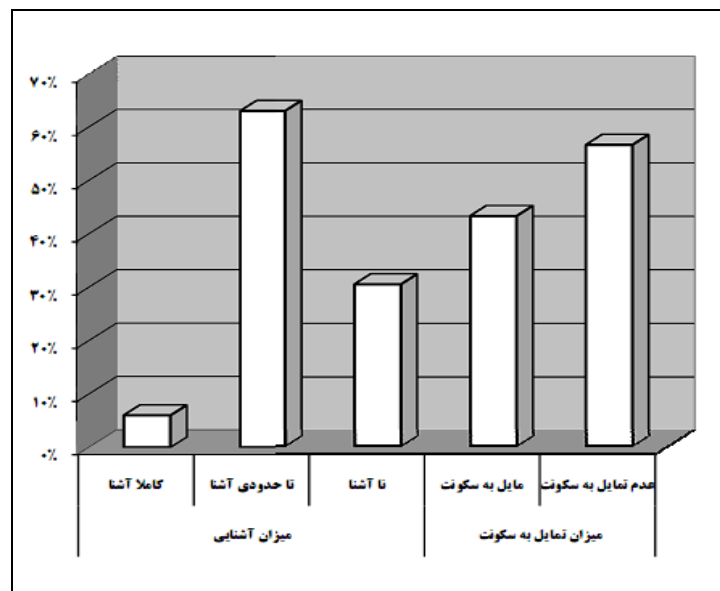
#### جمع بندی، تحلیل یافته‌ها

با عنایت به آنچه که قبلا به آن اشاره شد، نقاط شهری جدید از سال ۱۳۸۰ (با تبدیل مراکز بخشها به شهر) در منطقه سیستان شکل گرفته‌اند و به تبع آن تا پایان سال ۱۳۸۱ چهار نقطه شهری جدید (ادیمی، بنجار، دوست محمد و محمد آباد) بدون در نظر گرفتن شاخص جمعیتی و تنها به دلیل بزرگ شدن و به دلایل اجتماعی تبدیل به شهر شدند. و به علت مشابهت اقلیمی و منطقه ای عاری از مشکلات شهر زابل نبوده لذا رشد جمعیت منطقه سیستان و نیاز به گسترش توسعه کالبدی شهر احساس می‌شد که این امر به علت مشکلات و محدودیتهایی، از جمله مشکل دفع فاضلاب به لحاظ عدم شیب مناسب زمین و بافت فرسوده شهری و وجود اراضی کشاورزی در قسمت شرق و جنوبغربی زابل امکان پذیر نبوده است، که جهت ماندگاری و حفظ جمعیت منطقه و در راستای حل مشکلات شهر زابل، طرح نقطه شهری جدید که تا حدودی فاقد مشکلات شهر زابل باشد، در دستور کار سیاستگذاران قرار گرفت که سرانجام پس از مطالعات گسترده در این زمینه شهر جدید رامشار تصویب شد که مکان در نظر گرفته شده برای شهر به لحاظ ویژگی مواصلاتی و ارتفاع مناسب و همچنین سایر ویژگیهای مکانیایی پاره ای از مشکلات و معضلات منطقه را مرتفع می‌نماید. شهر جدید عملا از سال ۱۳۷۸ عملیات اجرایی خویش را آغاز نموده و تاکنون توانسته است از لحاظ فیزیکی ساخت یک محله

بینی شده تا سال ۱۳۹۰ حدود ۱۵۰/۰۰۰ نفر برای این شهر برآورد گردیده و از طرفی هم این شهر باید تا سال ۱۳۸۲ جمعیت ۴۰۰۰ نفری را در خود جای می داد، جای این سوال است که چرا اهداف شهر جدید رامشار در زمینه جمعیت پذیری با شکست مواجه شده که بر اساس مطالعات انجام شده در سطح منطقه سیستان و استخراج داده ها از طریق پرسشنامه ها، نتایج بر اساس نمودار و جداول ذیل ارایه می شود.

را به مرحله پایان برساند. بر اساس پیش بینی های طرح جامع این شهر باید در فاز اول جمعیتی خود (سال ۱۳۸۲) ۴۰۰۰ نفر جمعیت را جذب می نمود، اما به لحاظ تأخیر در عملیات اجرایی و روند ساخت و ساز فیزیکی شهر، این امر به سال ۱۳۸۵ موکول شد، ولی این مهم تاکنون نیز محقق نشده است. پس از آغاز عملیات اجرایی در شهر جدید رامشار از سال ۱۳۷۸ تا کنون محله یک شهر جدید آماده شده لذا با عنایت به اینکه جمعیت پیش

شکل ۳: میزان آشنایی و درجه تمایل به سکونت در شهر جدید رامشار



جدول ۷: بررسی نظریات مردم در زمینه های مختلف جذب جمعیت رامشار



درصد	پیشنهادها برای رونق شهر جدید رامشار	مزایا تمایل به سکونت		میزان آشنایی مردم از شهر جدید		
		عدم تمایل	تمایل به سکونت	تاحدودی آشنا	کاملاً آشنا	نا آشنا
٪۳۰/۶۶	ایجاد اشتغال از طریق احداث کارخانه و واحدهای تولیدی و کمک به رونق تجاری و اقتصادی منطقه	عدم تمایل	تمایل به سکونت	تاحدودی آشنا	کاملاً آشنا	نا آشنا
٪۱۵	استقرار برخی ارگانهای دولتی و مراکز آموزشی و درمانی نظیر دانشگاه و بیمارستان	٪۵۶/۶۴	٪۴۳/۳۶	٪۶۳	٪۶	٪۳۰/۶
٪۱۴/۶۶	واگذاری زمین و مسکن ارزان قیمت					
٪۱۰	تامین امنیت شهر جدید					
٪۷/۳	تبلیغات و آگاهی دادن به مردم از اقدامات انجام شده در شهر جدید					
٪۵/۳	برقراری امکانات ایاب و ذهاب و تردد به شهر جدید					
٪۵/۹۹	اهمیت به گسترش فضای سبز شهری و اماکن ورزشی و تفریحی					
٪۵/۳۲	حمایتهای دولتی مسوولان برای تامین اعتبار و تسریع در روند ساخت و ساز					
٪۵/۳۲	مشارکت سرمایه گذاران در عمران و رونق صنعت گردشگری در شهر جدید					

ماخذ: مطالعات میدانی: تابستان ۱۳۸۵

جدول ۸: میزان و علل تمایل و عدم تمایل مردم منطقه سیستان به زندگی

## در شهر جدید رامشار- سال ۱۳۸۵

عدم تمایل به سکونت		علل تمایل به سکونت	
میزان عدم تمایل (درصد)	موضوع	میزان تمایل (درصد)	موضوع
۱۶٪	عدم شناخت از شهر جدید و امکانات آن	۱۲٪	رهایی از شرایط طبیعی و محیطی منطقه نظیر طوفانهای شن و سیل
۸/۶۶٪	کمبود امکانات در شهر جدید	۷/۳۳٪	بالا بودن قیمت مسکن و نرخ اجاره بها در شهر زابل
۸٪	بعد مسافت و طولانی بودن مسیر تا زابل	۱۰/۶۶٪	مکانیابی مناسب شهر جدید رامشار و قرار گیری آن در جوار شهر سوخته و محور زابل- زاهدان و فاصله مناسب با زابل
۷/۳۳٪	احساس نا امنی در شهر جدید رامشار	۵/۳۳٪	امید به دستیابی فرصتهای شغلی با محوریت بخش صنعت
۶/۶۶٪	اشتغال در شهر محل سکونت و نبود اشتغال و کار در شهر جدید	۲/۶۶٪	ساخت شهر جدید بر اساس ضوابط شهرسازی و به تبع آن بهتر بودن از سیمای کنونی شهر زابل
۳/۳۳٪	مشکلات ایاب و ذهاب و نداشتن وسیله شخصی	۲/۶۶٪	مستقل شدن از طریق تامین سرپناه ارزان قیمت
۳/۳۳٪	عدم عادت در شهر جدید و تعلق و وابستگی به شهر محل سکونت	۱/۳۳٪	عدم امنیت موجود در محل سکونت فعلی
۲٪	روند کند ساخت و ساز و اقدامات اجرایی در شهر جدید	۱/۳۳٪	کمک به گسترش و رونق شهر جدید رامشار
۱/۳۳٪	تمایل به سرمایه گذاری در خود شهر زابل	-	-

ماخذ: مطالعات میدانی: تابستان ۱۳۸۵

## نتیجه گیری

حدودی نسبت به شهر جدید آشنا و ۳۰/۶٪ ساکنان نیز نا آشنا و تنها ۶٪ اهالی، از اقدامات صورت گرفته و وضعیت شهر جدید رامشار کاملاً آگاه بودند که بر اساس

با عنایت به داده های حاصله و نظر به جداول و نمودار متن استنباط می شود که اولاً ۶۳٪ مردم منطقه تا

شده، ناشی از مشکلات و هزینه های ایاب و ذهاب باشد، به طوری که ۳۳/۵۹٪ ساکنان منطقه فاقد وسیله شخصی و ۶۶/۴۰٪ دارای وسیله شخصی بودند که لازمه این امر آن است که با راه اندازی و تأمین سرویسهای واحد اتوبوسرانی از نظر هزینه مشکلات ایاب و ذهاب شهر را حل نمود.

به طور کلی، با توجه به مطالعات و بررسیهای انجام شده، مهمترین عوامل در عدم جمعیت پذیری شهر جدید رامشار را می توان به شرح ذیل بیان نمود:

- تبدیل مراکز بخشها به شهر در سطح منطقه سیستان، موجب جذب جمعیت منطقه و مانع از جمعیت پذیری شهر جدید رامشار گردیده است. اظهار کمبود امکانات در شهر جدید رامشار توسط ساکنان منطقه بعنوان دومین عامل نبود انگیزه برای سکونت در این شهر بوده است. بنابراین، وجود امکانات و تاسیسات مناسب شهری در سایر شهرها جمعیت رابه خود جذب نموده است.

- تاخیر در آغاز عملیات اجرایی و روند کند ساخت و ساز در شهر جدید رامشار، که خود عدم استقرار واحدهای تولیدی و اشتغالزایی را در راستای نقش شهر جدید به دنبال داشته است.

- عدم تأمین آب شهر و ناتمام ماندن این پروژه به عنوان عاملی مهم در عدم توجه ساکنان منطقه به شهر جدید رامشار نقش داشته است.

### پیشنهادها

همان گونه که قبلا بیان شد، هدف اصلی از ایجاد شهر جدید رامشار، گریز از مشکلات و معضلات منطقه

یافته ها این امر با ۱۶٪ به عنوان اولین عامل بیان شده عدم تمایل به سکونت در شهر جدید، توسط اهالی منطقه سیستان مطرح گردیده است. کمبود امکانات در شهر جدید، بعد مسافت و طولانی بودن، عدم امنیت لازم، شاغل بودن در محل سکونت و عدم اشتغال در شهر جدید به ترتیب از مهمترین عواملی هستند که موجبات عدم سکونت در شهر جدید رامشار را در پی دارند.

لذا به نظر می رسد در وهله اول با اعمال شهرسازی و معماری مناسب به عنوان بهترین تبلیغ واقع گرایانه نسبت به فعالیتهای انجام شده و در دست اقدام، شهر جدید به اهالی منطقه معرفی شود و سپس نسبت به تأمین امکانات و تاسیسات شهری، بویژه آب شهر چاره جویی شود. از آنجایی که آب مهمترین بخش تاسیسات شهری محسوب می شود، میتوان از آن به عنوان مهمترین عامل در عدم توجه جمعیت به شهر جدید یاد نمود، چراکه سیر و تحول جوامع انسانی نقش و اهمیت آب را در ایجاد و گسترش تمدنهای بشری به روشنی بازگو می کند. لذا باید با برنامه ریزی اصولی امکان محیطی مناسب را به همراه امکانات و تسهیلات برای ساکنانی که به شهر می آیند، فراهم نمود، زیرا شهر احیا شده اگر تمام قسمتهای آن بازسازی شود، باز هم مورد قبول ساکنانش واقع می شود در حالی که شهرهای جدید نقاطی ناآشنا برای مردمی ناآشنا هستند و زندگی برای افراد در آنها با نوعی حسابگریهای خاص صورت می گیرد. به نظر می رسد بعد مسافت و طولانی بودن مسیر به عنوان عاملی اثر گذار در عدم تمایل جمعیت منطقه به شهر جدید یاد

صنعتی و تولیدی برای کار آفرینی می‌تواند جوانان جویای کار را جذب کند و نقش شهر جدید نیز محقق گردد. با توجه به وجود منابع غنی خاک رس در منطقه جا دارد تأکید بیشتری بر احداث کارخانه های تولید آجر و تولید مصنوعات سفالی به عمل آید، بویژه سفال که از زمینه های تاریخی مناسبی در سطح منطقه برخوردار است.

- لزوم ایجاد مراکز تفریحی، فرهنگی و ورزشی برای جوانان و نوجوانان، زیرا در صورتیکه مراکز تفریح، ورزش و آموزش برای قشر جوان فراهم نشود، علاقه به سکونت در شهر جدید وجود نداشته، با تمام مشکلات در شهر مادر خود را دارای جایگاه و موقعیت می دانند.

- فراهم نمودن بستر مناسب برای استفاده گردشگران داخلی و خارجی با توجه به تاریخ کهن منطقه و همجواری شهر جدید رامشار با شهر سوخته.

- بالا بردن سطح آگاهی مردم از طریق تبلیغات در راستای برنامه های انجام شده و در حال انجام می تواند مفید واقع شود.

- تأمین و برقراری امنیت به عنوان زیر بنای توسعه در هر مکان، بخصوص در شهر جدید رامشار ضروری به نظر می رسد.

- با توجه به آب و هوای گرم و خشک منطقه، لازم است کمربند سبزی که در حاشیه شهر جدید در نظر

سیستان و شهر زابل و ایجاد یک قطب صنعتی و بازرگانی در منطقه و ایجاد محیطی دلپذیر جهت سکونت بوده است. بنابراین، در راستای محیطی دلپذیر برای سکونت و نقطه ای جاذب جمعیت موارد زیر پیشنهاد می گردد:

- هدایت بخشی از امکانات و اعتبارات دولتی به شهر جدید رامشار در جهت تسریع در روند ساخت و ساز تأسیسات زیر بنایی و خدمات شهری، بویژه پروژه انتقال آب به شهر جدید به عنوان اولین اولویت.

- ایجاد چند عنصر مهم منطقه ای، از قبیل دانشگاه و بیمارستان تخصصی یا انتقال واحدهای آموزشی مانند واحدی از دانشگاههای زابل و همچنین با توجه به تاریخ کهن منطقه و همجواری شهر جدید رامشار با شهر سوخته تا سپس دانشکده های باستان شناسی و تاریخ ضروری به نظر می رسد.

- واگذاری مسکن و زمین ارزان قیمت در شهر جدید رامشار برای جذب جمعیت.

- پیگیری لازم جهت استقرار برخی ارگانها و سازمانهای دولتی در شهر جدید رامشار.

- بهره گیری بیشتر از سرمایه ها و امکانات موجود بخش خصوصی و حمایت از سرمایه گذاران منطقه با همکاری ارگانهای ذی ربط جهت ساخت و ساز واحدهای

۶- حاجی حسینی، حبیب الله. (۱۳۸۴). تحلیلی بر مکانیابی شهر جدید رامشار، دانشگاه آزاد اسلامی واحد نجف آباد.

۷- زنجانی، حبیب الله. (۱۳۷۳). «جمعیت و توسعه»، مجموعه مقالات مرکز مطالعات و تحقیقات شهرسازی و معماری در ایران.

۸- زیاری، کرامت الله. (۱۳۸۳). برنامه ریزی شهرهای جدید، چاپ چهارم، تهران: انتشارات سمت.

۹- سالنامه آماری استان سیستان و بلوچستان. (۱۳۸۳). سازمان مدیریت و برنامه ریزی استان سیستان و بلوچستان.

۱۰- سازمان مدیریت و برنامه ریزی استان سیستان و بلوچستان. (۱۳۸۳). ارزیابی عملکرد برنامه سوم توسعه استان سیستان و بلوچستان.

۱۱- سازمان عمران سیستان. (۱۳۷۶) آثار باستانی سیستان، زاهدان: انتشارات انجمن شعر و ادب.

۱۲- شرکت عمران شهر جدید رامشار. (۱۳۷۹). مطالعات راهبردی شهر جدید رامشار، زاهدان.

۱۳- شرکت عمران شهر جدید. (۱۳۸۳). گزارش پیشرفت اقدامات انجام شده در شهرهای جدید، تهران.

۱۴- شهرداریای شهرهای جدید منطقه سیستان. (۱۳۸۵)

گرفته شده است، تقویت شود و به گسترش فضای سبز شهر جدید با توجه به محدودیتهایی که در این زمینه در سطح منطقه وجود دارد، توجه بیشتری شود، تا جذابیت و چشم اندازی زیبا به شهر جدید ببخشد.

## منابع

۱- آتش، فرهاد. (۱۳۸۲). «ارزیابی راهبردها در شهرهای جدید». ماهنامه پژوهشی آموزشی و اطلاع رسانی شهرداریها. سال پنجم، شماره ۵۷.

۲- ابراهیم زاده، عیسی. (۱۳۷۹). «شهر و شهرنشینی در سیستان و بلوچستان باستان». مجله علوم انسانی دانشگاه سیستان و بلوچستان، شماره ۱۰.

۳- پودینه، اسماعیل. (۱۳۸۴). «اثرات تغییرات سطح دریاچه هامون بر اقلیم محلی سیستان». پایان نامه کارشناسی ارشد جغرافیا، دانشگاه سیستان و بلوچستان.

۴- پایدار، فروزنده. (۱۳۸۵). «بررسی علل عدم موفقیت و مشکلات شهرهای جدید در ایران»، مجموعه مقالات اولین همایش جغرافیا و قرن ۲۱. دانشگاه آزاد اسلامی واحد نجف آباد.

۵- جغرافیای استان سیستان و بلوچستان. (۱۳۷۶).

چاپ چهارم. شرکت چاپ و نشر کتابهای درسی ایران.

- ۱۵- مرکز آمار ایران. (۱۳۷۶). نتایج تفضیلی نفوس و مسکن ۱۳۵۵ تا ۱۳۷۵، سازمان برنامه و بودجه.
- ۱۶- مهندسین مشاور پلشیر. (۱۳۷۹). گزارش طرح راهبردی و بهسازی محدوده ی مرکزی شهر زابل، سازمان مسکن و شهرسازی.
- ۱۷- مهندسین مشاور شهر و خانه. (۱۳۷۹). طرح جامع شهر جدید رامشار، ج ۱، مطالعات جغرافیایی - زیستی.
- ۱۸- مهندسین مشاور شهر و خانه. (۱۳۷۹). طرح جامع شهر جدید رامشار. ج ۶، مطالعات جمعیتی، اجتماعی و اقتصادی.
- ۱۹- واحد شهرسازی وزارت مسکن و شهرسازی، دفتر مطالعات طرح جامع سرزمین. (۱۳۷۰). « طرح منطقه ای سیستان ». ج ۷، قسمت دوم.
- ۲۰- هاشمی، فضل الله. (۱۳۷۷). «روند احداث شهرهای جدید در توسعه شهرهای جدید انگلستان»، فصلنامه تحقیقات جغرافیایی، شماره مسلسل ۶.

21- [www.icic.gov.ir/newcitylaws](http://www.icic.gov.ir/newcitylaws)

22-[www.mehrnews.com](http://www.mehrnews.com)