

مطالعات و پژوهش‌های شهری و منطقه‌ای  
سال اول، شماره چهارم، بهار ۱۳۸۹  
دریافت: ۱۳۸۸/۱۲/۱۶ - پذیرش: ۱۳۸۹/۷/۱۸  
صص ۱۱۳-۱۲۸

## شناخت پتانسیل‌های گردشگری منطقه آبگرم سردابه در استان اردبیل با روش SWOT

بهروز سبحانی، استادیار جغرافیا و برنامه ریزی شهری، دانشگاه محقق اردبیلی، اردبیل، ایران\*

### چکیده

ویژگی‌های اقلیمی، توپوگرافی، شرایط کم نظیر اکوسیستمی، پوشش مرتعی و بخصوص آب‌های گرم، از جاذبه‌های گردشگری منطقه به شمار می‌روند. در این تحقیق، پرسش این است که پتانسیل‌ها و محدودیت‌های توسعه گردشگری منطقه سردابه کدام است و چه راهبردها و راهکارهایی برای توسعه گردشگری که به توسعه منطقه منجر شود، وجود دارد؟ مقاله حاضر، شناخت پتانسیل‌های گردشگری منطقه آبگرم سردابه در استان اردبیل با استفاده از روش SWOT است. در این مدل، ارزیابی‌کننده "نقاط قوت، ضعف، فرصت و تهدید" بهترین راهبرد برای فرایند برنامه‌ریزی راهبردی طبیعت‌گردی محسوب می‌شوند. روش جمع‌آوری داده‌ها و تحلیل اطلاعات مورد نیاز بیشتر اسنادی، تحلیلی و پیمایشی است. نتایج حاصل، بیانگر آن است که فصل تابستان، بخصوص مرداد ماه در این منطقه با داشتن شرایط محیطی خنک و در شرایط بیوکلیمایی تحریک‌ملایم، بهترین نقاط قوت برای گردشگری محسوب می‌شود. برودت سرما در فصل زمستان، نبود مکان اقامتی بیش از یک روز، بهداشتی نبودن در آب‌های گرم و نبود پارکینگ، از نقاط ضعف منطقه به شمار می‌رود. همچنین، مهمترین عامل جذب گردشگری در منطقه سردابه، در درجه اول عوامل محیطی، از قبیل چشم‌انداز مناسب طبیعی و آب و هوای خنک از ماه اردیبهشت تا آخر آبان و در درجه دوم آب‌های گرم است. راهکارهای این پژوهش می‌تواند در بهینه‌سازی وضع موجود و ساماندهی طبیعت‌گردی در این منطقه مؤثر باشد.

واژه‌های کلیدی: عوامل محیطی، گردشگری، منطقه سردابه، مدل SWOT

## ۱- مقدمه

### ۱-۱- طرح مسأله

در عصر حاضر گردشگری به عنوان یکی از عوامل مؤثر در گسترش روابط بین ملت‌ها به شمار می‌رود، اما توسعه آن نیازمند امکانات ویژه‌ای، از قبیل: آب و هوا، آثار تاریخی و فرهنگی، جاذبه‌های طبیعی، آداب و سنن، زیرساخت‌ها، امکانات و تجهیزات است. کشورها با درک این مهم، شروع به فراهم نمودن امکانات و تجهیزات مناسب به منظور جذب گردشگری می‌باشند. با افزایش جمعیت و رشد فزاینده شهرها از یک سو و پیشرفت‌های چشمگیر اخیر در شبکه حمل و نقل، تکنولوژی و سایر عناصر زندگی بشر از سوی دیگر، هر روز که می‌گذرد، انگیزه‌های نیاز به مسافرت و سفرهای گردشگری نیز افزایش می‌یابد (حیدری، ۱۳۸۷: ۱۶). از اواخر دهه ۱۹۶۰ میلادی، صنعت گردشگری در ابعاد جهانی‌اش، رشد قابل ملاحظه‌ای داشته است؛ چنان‌که در سال ۲۰۰۶ تعداد گردشگران بین‌المللی به ۸۰۸ میلیون نفر رسیده است و پیش‌بینی می‌شود که طی دهه ۲۰۲۰ میلادی توریسم، صنعت شماره یک جهان محسوب شود (WWW.WTTC.ORG) امروزه صنعت گردشگری فراتر از یک صنعت، به مثابه پدیده پویای جهانی و اجتماعی است که پیچیدگی‌های خاص خود را دارد (Elliot, 1997: 4) شناخت دقیق و تحلیل علمی این پدیده می‌تواند چهار چوب‌های مطمئنی برای برنامه‌ریزی صنعت گردشگری فراهم آورد.

استان اردبیل، با داشتن فاکتورهای مختلف از استان‌های مهم در جذب گردشگری است. منطقه گردشگری سردابه نیز به علت قرار گرفتن در دامنه شرقی کوه سبلان

و برخوردار از یک محیط طبیعی بکر کوهستانی، داشتن مراتع سرسبز، آبگرم‌های متعدد، آبشار معروف سردابه و بخصوص هوای پرنشاط و خنک در تابستان و سرد و برفی در زمستان، نقش درخور توجهی را در جذب گردشگری، در استان دارد.

### ۱-۲- اهمیت و ضرورت تحقیق

صنعت توریسم، یکی از مهمترین بخش‌های اقتصادی جهان است که در سال‌های اخیر رشد فزاینده‌ای یافته است. این صنعت با بیش از ۷۶۰ میلیون گردشگر و حدود ۶۲۲ میلیارد دلار در آمد در سال ۲۰۰۴ (حسین‌زاده و حیدری، ۱۳۸۲: ۲۳) و بیش از ۷۰۰ میلیارد دلار در آمد در سال ۲۰۰۶ حدود ۱۰ درصد تولید ناخالص جهان را به خود اختصاص داده است. بر اساس پیش‌بینی سازمان جهانی توریسم، تا سال ۲۰۲۰ میلادی جمعیت توریسم در جهان به یک میلیارد نفر و در آمد حاصله به ۱/۶ میلیارد دلار بالغ خواهد گردید (W.T.O, 2006). استان اردبیل از مناطق مستعد برای گردشگری است که در همین راستا مطالعات متعددی در استان انجام شده است. نظر به این‌که در مطالعات استانی، بعضی از مناطق به صورت گذرا و تنها به صورت اسامی ذکر می‌شود، لذا منطقه گردشگری سردابه جزو مناطق مستعد برای جذب گردشگر با توجه به پتانسیل‌های متعدد، از قبیل آب‌های گرم متعدد، دامنه سبلان، مناطق بیلاقی و آب و هوای مناسب است. برای بررسی قابلیت هر کدام از موارد و مطالعه توانایی جذب و توسعه گردشگری این منطقه، نیاز به تحقیق احساس می‌گردد که با بهره‌گیری از روش جدید علمی می‌توان

صورت عناصر، عوامل طبیعی، عوامل و عناصر زیربنایی و روبنایی تفریحی قابل بررسی و ارزیابی است (میکائیلی، ۱۳۷۹: ۲۱-۲۸). مطالعه توریسم طبیعی در سواحل جنوبی دریای خزر، در خصوص جذابیت های طبیعی سواحل شمال، توریسم تابستانی و آب و هوا مناطق مناسب برای گردشگری (بیگ محمدی، ۱۳۸۲: ۵۱-۵۵)، در این مقاله، مطالعه عوامل مؤثر بر توسعه نیافتگی صنعت گردشگری در استان لرستان (مدهوشی و ناصرپور، ۱۳۸۲: ۲۵-۵۸) که چهار عامل از قبیل: تعدد مراکز تصمیم گیری، ضعف بازاریابی، ضعف امکانات زیربنایی و خدمات گردشگری و فقدان پذیرش گردشگر را در توسعه نیافتگی استان معرفی کرده اند. نوروزی اورگانی و نوری (۱۳۸۳: ۲۶)، در مطالعه ای با عنوان ارزیابی توان محیطی برای توسعه توریسم در دهستان چغاخور، به این نتیجه رسیده اند که تمامی سطح منطقه برای توسعه گردشگری از توان بالایی برخوردار است. فرج زاده (۱۳۸۴: ۱۲)، در کاربرد GIS در برنامه ریزی توریسم، بعد از معرفی سیستم های اطلاعات جغرافیایی، کاربردهای GIS در برنامه ریزی، مکان یابی فضایی و مسیریابی بهینه، جریان های توریستی را تشریح نموده است. حیدری (۱۳۸۷: ۲۷۹)، در کتاب برنامه ریزی صنعت گردشگری؛ ویژگی صنعت گردشگری را بررسی کرده است. ماری (۱۹۸۵: ۲۰۰)، در خصوص مدیریت توریسم، به این نتیجه رسیده است که توریسم به ارزیابی محیطی و برنامه ریزی محیطی نیاز دارد. همچنین پری (۱۹۹۷: ۳۷)، معتقد است که، هوا و اقلیم نه تنها بر منابع زیست-محیطی مناطق تأثیر گذارند، بلکه، خود به عنوان یک منبع گردشگری مطرح اند؛ که در کیفیت گردشگری

ضرورت و توانایی های منطقه را به صورت علمی تعیین نمود تا در نهایت، برنامه ریزی توسعه این منطقه با توجه به نیاز، اقدام لازم انجام شود.

### ۳-۱- اهداف تحقیق

هدف اصلی تحقیق، شناخت پتانسیل های گردشگری منطقه آبگرم سردابه در استان اردبیل با روش SWOT و اهداف فرعی زیر است:

۱-۳-۱- شناسایی منطقه سردابه، به عنوان یکی از

قطب های مهم گردشگری استان اردبیل؛

۲-۳-۱- بررسی عوامل ارتباطی و پدیده های طبیعی

و انسانی جاذب گردشگری در منطقه؛

۳-۳-۱- برنامه ریزی دقیق در توسعه گردشگری و

استفاده مناسب از آنها، برای حل مشکلات اقتصادی و اجتماعی در منطقه.

### ۴-۱- سوابق تحقیق

تحقیقات متعددی در این زمینه انجام شده است. در تحقیقی که علیجانی (۱۳۷۲: ۳۵) انجام داده، چهار عنصر دما، باد، رطوبت و تابش را در تأثیر پذیری سلامت انسان مؤثر دانسته و به این نتیجه رسیده است که نقش عنصر دما و رطوبت در سنجش آسایش انسان، بیشتر از عناصر دیگر است. سبحانی در مقاله ای (۱۳۷۹: ۳۸-۴۴)، شناسایی آب های گرم استان اردبیل و جایگاه آن را در توسعه توریسم بررسی نموده و به این نتیجه رسیده است که اکوتوریسم آب های گرم در جذب توریسم تابستانی استان اردبیل، بعد از دمای استان، نقش مهمی دارد. تفرج و توریسم و برنامه ریزی تفریحی - توریستی، تحت تأثیر عناصر و عوامل متعددی است که مهمترین آنها به

۱-۵-۱- کدام عوامل محیطی در توسعه گردشگری

در منطقه سردابه نقشی مهم دارند؟

۱-۵-۲- در توسعه صنعت گردشگری منطقه سردابه،

کدام پارامترهای اقلیمی بر اساس روش SWOT مؤثر هستند؟

۱-۶- روش تحقیق

در این تحقیق، با استفاده از روابط ریاضی، مدل‌ها و نرم افزارهای رایانه‌ای انجام شده است و در مرحله اول برای تجزیه و تحلیل اطلاعات و ارزیابی استراتژی و راهبرد توسعه گردشگری، از روش تحلیلی SWOT استفاده شده است. SWOT، حروف اول واژگان انگلیسی Strength (S) با معادل فارسی قوت، Weakness (W) به معنی ضعف، Opportunity (O) به معنی فرصت و Threats (T) به معنی تهدید است. در این مقاله، تحلیل SWOT در قالب جداول طراحی شده است و مراحل آن به صورت زیر انجام می‌شود: - تهیه فهرستی از فرصت‌ها، تهدیدها، نقاط قوت و ضعف؛ - تشریح و تفسیر هر یک از فرصت‌ها، تهدیدها، نقاط قوت و ضعف در قالب مدل SWOT (نمودار، ۱)؛ - تنظیم پرسشنامه برای کسانی که در منطقه به صورت گردشگر حضور داشتند؛ - استفاده از روش SWOT در تحلیل داده‌ها.

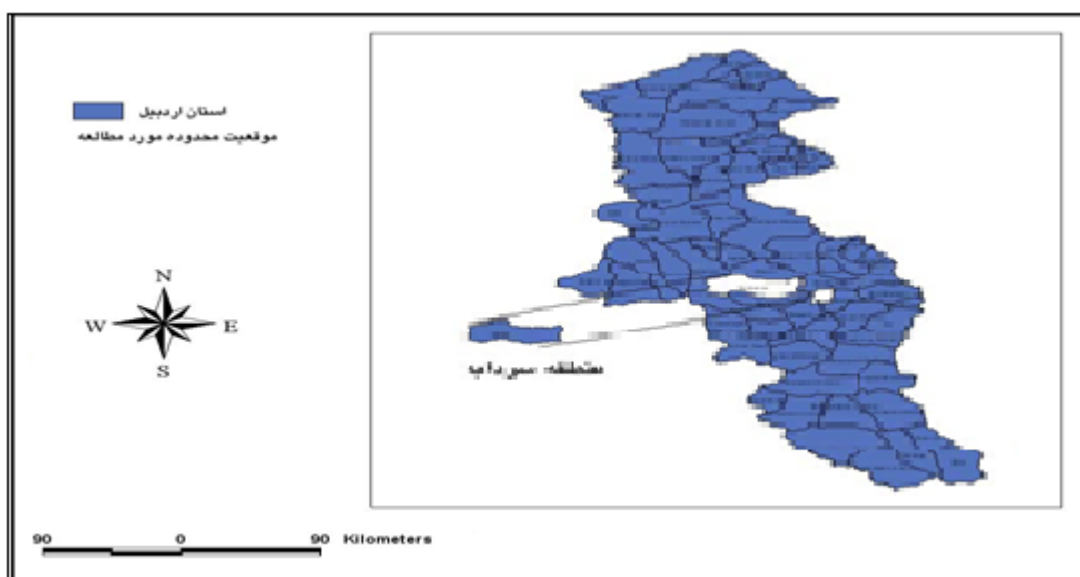
۱-۷- محدوده و قلمرو پژوهش

منطقه مورد مطالعه با مختصات جغرافیایی ۳۸ درجه و ۱۰ دقیقه تا ۳۸ درجه و ۳۴ دقیقه عرض شمالی و ۴۸ درجه و ۴۱ دقیقه تا ۴۸ درجه و ۵۰ دقیقه طول شرقی در ۲۲ کیلومتری غرب شهرستان اردبیل واقع شده است.

یک منطقه و تجربه گردشگرها تأثیر بسیار زیادی دارند. امروزه مطالعه اکوتوریسم در ابعاد فرهنگی، اجتماعی، توسعه اقتصادی و تأثیر آب و هوا در جذب مناطق اکوتوریستی، مورد توجه است و نتایج نشان می‌دهد که آب و هوا بیشتر از عوامل دیگر در جذب گردشگر مؤثر است (فینسل، ۱۹۹۹: ۲۵). نپال (۲۰۰۰: ۶۶۱-۶۸۱)، گردشگری را در منطقه حفاظت شده هیمالیا، در کشور نپال مطالعه کرده است. توریسم زمستانی استرالیا را هاتاکانا (۲۰۰۲: ۴۵)، با استفاده از ارتفاع، دما، بارش و برف مطالعه کرده است، و ام بلن (۲۰۰۵: ۵۷۱-۵۹۱)، تأثیر هوا، آب و هواشناسی را در ارتباط با چشم انداز جغرافیا و توریسم بررسی و به این نتیجه رسیده است که تغییرات هوا و آب و هواشناسی در جذب و نگهداری توریسم نقش اساسی دارد. در مطالعات اسکات (۲۰۰۷: ۵۷۰-۵۹۱)، کاربردهای آب و هوا و تغییرات محیطی در جذب توریسم پارک ملی دریاچه‌های واترسون، واقع در کوه‌های راکی کانادا، مطالعه شده‌اند و به این نتیجه رسیده‌اند که، تغییرات آب و هوا در جذب توریسم ماهانه و سالانه تأثیر گذار است. منطقه مورد مطالعه در محدوده عرض شمالی ۳۸ درجه ۱۰ دقیقه تا ۳۸ درجه ۳۴ دقیقه و ۴۸ درجه و ۴۱ دقیقه تا ۴۸ درجه ۵۵ دقیقه طول شرقی در ۲۵ کیلومتری غرب شهرستان اردبیل واقع گردیده است (شکل ۱).

۱-۵- سؤال تحقیق

پژوهش حاضر در پی دستیابی به پاسخ سؤال‌های ذیل است؛

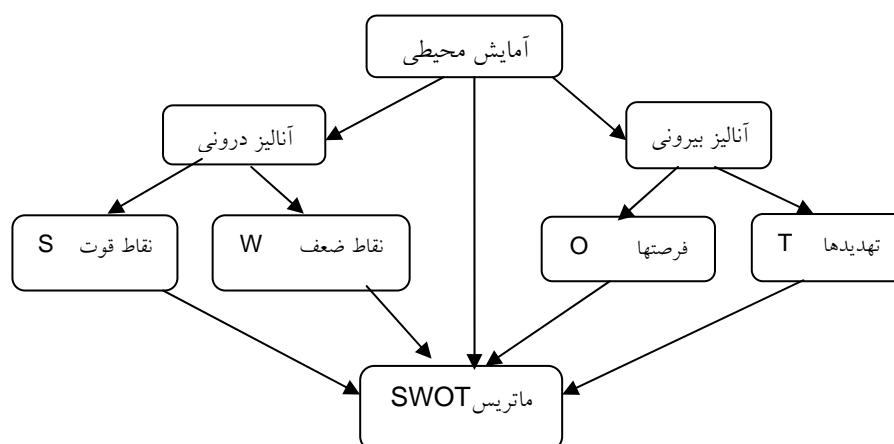


شکل شماره ۱- موقعیت جغرافیایی منطقه سردابه در استان اردبیل

## ۲- مبانی نظری

در عصر حاضر، گردشگری به عنوان یکی از عوامل مؤثر در گسترش روابط بین ملت ها به شمار می رود. از نظر اقتصادی نیز اهمیت این صنعت بر کسی پوشیده نیست. گسترش این صنعت در هر نقطه از جهان نیازمند شرایط و امکانات ویژه ای، از قبیل: آب و هوا، آثار تاریخی و فرهنگی، جاذبه های طبیعی، آداب و سنن، زیرساخت ها، امکانات و تجهیزات است. امروزه، تاثیر عوامل طبیعی در توسعه صنعت گردشگری، در بسیاری

از کشورهای توریست پذیر، به خوبی روشن شده و حدود تاثیرات آن برای گردشگری شناخته شده است. و این کشورها با درک این مهم، شروع به فراهم نمودن امکانات و تجهیزات مناسب به منظور جذب گردشگری نموده اند. در این مقاله، تحلیل SWOT در قالب جداول طراحی شده و مراحل آن به صورت زیر انجام می شود: - تهیه فهرستی از فرصت ها، تهدیدها، نقاط قوت و ضعف، - تشریح و تفسیر هر یک از فرصت ها، تهدیدها، نقاط قوت و ضعف در قالب مدل SWOT.



شکل شماره ۲- نمودار چارچوب تحلیل SWOT

SWOT در جهت رفع ضعف‌ها و تهدیدها، بهبود قوت‌ها و فرصت‌ها امری اجتناب‌ناپذیر تلقی می‌شود که در زیر مورد مطالعه قرار گرفته است:

### ۳-۱- عوامل خارجی مؤثر بر گردشگری منطقه و نحوه ارزش‌گذاری

هدف این مرحله، بررسی آثار محیط خارجی در ناحیه مطالعه شده برای شناسایی فرصت‌ها و تهدیدهایی است که ناحیه در ارتباط با گسترش گردشگری با آن مواجه است. براساس مطالعات انجام شده و بررسی وضعیت پیرامون ناحیه مطالعه شده، مجموعه فرصت‌ها و تهدیدهای موجود و مؤثر بر این ناحیه از لحاظ گردشگری در غالب ابعاد توسعه مورد توجه و بررسی قرار گرفته که در جداول ۱ و ۲ ارائه شده است.

استان اردبیل، با داشتن فاکتورهای مختلف می‌تواند از استان‌های مهم در جذب گردشگر باشد (سبحانی، ۱۳۸۷: ۳). منطقه گردشگری سردابه نیز با پتانسیل بالقوه خود، نقش مؤثری در جذب گردشگر به استان اردبیل دارد. بررسی آستانه ضعف و قوت گردشگری روستای، با استفاده از روش SWOT نشان می‌دهد که آستانه آسیب‌پذیری نقاط روستایی، به علت گردشگری بودن بسیار بالاست و نیازمند بازنگری و ارزیابی سیاست‌های مناسب برای رفع محدودیت‌ها و استفاده از مزیت‌های نسبی موجود است (افتخاری و مهدوی، ۱۳۸۴: ۱-۲۹).

### ۳- تجزیه و تحلیل مسایل گردشگری به روش SWOT

به منظور ارزیابی راهکارها و سیاست‌های توسعه منطقه گردشگری سردابه، شناخت عوامل چهارگانه مدل

جدول شماره ۱- تجزیه و تحلیل عوامل خارجی در فرصت‌ها

فرصت‌ها (O)	وزن	درجه بندی	امتیاز
اشتغال زایی و ایجاد درآمد در منطقه	۰/۰۱	۴	۰/۰۴
نبود منابع و چشم اندازهای طبیعی و فرهنگی در مناطق گردشگری رقیب	۰/۰۷	۴	۰/۲۸
برف مناسب در فصل زمستان	۰/۰۶	۵	۰/۳۰
بهسازی و بازسازی جاده‌های منتهی به منطقه	۰/۰۳	۲	۰/۰۶
امکان دسترسی و شناخته شدن در استان و کشور	۰/۰۳	۳	۰/۰۹
نزدیکی به مناطق گردشگری مجاور مثل سرعین و نیر	۰/۰۵	۳	۰/۱۵
قابلیت تبدیل شدن به یک قطب گردشگری در استان و کشور	۰/۰۳	۴	۰/۱۲
سرمایه‌گذاری در تاسیسات زیربنایی و روبنایی	۰/۰۷	۵	۰/۳۵
توسعه تاسیسات گردشگری به عنوان یکی از راهبردهای توسعه	۰/۰۳	۳	۰/۱۲
ایجاد امکانات اقامت و افزایش پذیرفتن گردشگر	۰/۰۳	۴	۰/۱۲

جدول شماره ۲- تجزیه و تحلیل عوامل خارجی در تهدیدها

امتیاز	درجه بندی	وزن	تهدیدها (T)
۰/۵	۵	۰/۱۰	یخبندان در ۵ ماه از سال
۰/۳۶	۴	۰/۰۹	رقابت منطقه ای با منطقه گردشگری سرعین و مناطق گردشگری دیگر در استان
۰/۱۵	۳	۰/۰۵	پایین بودن سطح بهداشت و کمبود امکانات خدماتی
۰/۲	۵	۰/۰۴	پراکنش نامناسب فصلی گردشگران
۰/۱۵	۳	۰/۰۵	سرمایه گذاران اندک در بخش گردشگری به علت عدم آگاهی از منطقه
۰/۵	۵	۰/۱۰	حفاری معادن
۰/۱۲	۳	۰/۰۴	محرومیت شدید منطقه
۰/۲	۵	۰/۰۴	عدم تناسب راه با توجه به وسیله نقلیه مدرن امروزی
۰/۱۸	۳	۰/۰۶	تهدیدهای زیست محیطی و ایجاد خسارت و زیان به آثار طبیعی مانند خشک سالی
۰/۰۶	۳	۰/۰۲	دگرگونی در ساختار اجتماعی منطقه سردابه
۴/۰۵	۴/۰۵	۱/۰۰	جمع

فصلی گردشگران و نبود راه مناسب هر دو با امتیاز ۰/۲ در رتبه سوم، تهدیدهای زیست-محیطی با امتیاز ۰/۱۸، سرمایه گذاری اندک و پایین بودن سطح بهداشت هر دو با امتیاز ۰/۱۵، محرومیت شدید منطقه با امتیاز ۰/۱۲ و دگرگونی در ساختار اجتماعی منطقه با امتیاز ۰/۰۶ در رتبه های بعدی به عنوان تهدیدهای منطقه در زمینه توسعه گردشگری منطقه سردابه محسوب می گردد.

### ۲-۳- عوامل داخلی مؤثر بر گردشگری منطقه و نحوه ارزش گذاری

هدف این مرحله سنجش محیط داخلی ناحیه مطالعه شده برای شناسایی نقاط قوت و ضعف است. جنبه هایی که در راه دستیابی به اهداف برنامه ریزی و اجرای تکلیف های آن زمینه مساعد یا بازدارنده دارد، مد نظر است. از این رو، در این قسمت سه مقوله راهبردهای

باتوجه به جدول ۱ مهمترین فرصت هایی که منطقه گردشگری سردابه در زمینه توسعه گردشگری با آن رو به روست، سرمایه گذاری در زمینه گردشگری که با امتیاز وزنی ۰/۳۵ به عنوان اولین فرصت، بارش برف مناسب در زمستان با امتیاز ۰/۳۰ به عنوان دومین فرصت، نبود منابع مشابه گردشگری در مناطق گردشگری مجاور با امتیاز وزنی ۰/۲۸ به عنوان سومین فرصت، نزدیکی به مناطق مجاور با امتیاز ۰/۱۵، قابلیت تبدیل شدن به قطب گردشگری در استان با امتیاز ۰/۱۲، امکان شناخته شدن در کشور با امتیاز ۰/۰۹، مبادلات فرهنگی میان گردشگران و مردم بومی با امتیاز ۰/۰۶ و اشتغال زایی با امتیاز ۰/۰۴ هستند و همچنین، براساس تحلیل جدول ۲ مؤلفه های یخبندان و حفاری معادن هر دو با امتیاز ۰/۵ به عنوان اولین تهدید، رقابت منطقه ای با سایر مناطق گردشگری با امتیاز ۰/۳۶ در رتبه دوم، پراکنش نامناسب

موجود، عملکردها و منابع، بررسی شده و با عنوان نقاط قوت و نقاط ضعف و در چارچوب ابعاد توسعه گردشگری سرعین به شرح جدول ۳ و ۴ تقسیم بندی شد.

جدول شماره ۳- خلاصه تجزیه و تحلیل عوامل داخلی

نقاط قوت (S)	وزن	درجه بندی	امتیاز وزنی
آب و هوای مطبوع در فصل گرم سال	۰/۱۱	۴	۰/۴۴
جاذبه های ورزشی و تفریحی	۰/۰۴	۲	۰/۰۸
تنوع محیط های طبیعی و بکر بودن آنها و چشم اندازهای متنوع جغرافیایی	۰/۰۵	۳	۰/۱۵
چشم اندازهای طبیعی	۰/۰۶	۴	۰/۲۴
مستعد بودن منطقه برای سرمایه گذاری و برنامه ریزی گردشگری	۰/۰۲	۲	۰/۰۴
وجود محیطی آرام و دوراز هیاهوی شهری	۰/۰۳	۲	۰/۰۶
برخوررداری از آب گرم معدنی	۰/۰۵	۴	۰/۲۰
موقعیت جغرافیایی	۰/۰۴	۳	۰/۱۲
فقدان محدودیت زمین برای استفاده گردشگری	۰/۰۲	۱	۰/۰۲
مهیا بودن حمل و نقل زمینی	۰/۰۴	۳	۰/۱۲

حمل و نقل زمینی و موقعیت جغرافیایی منطقه هر دو با امتیاز ۰/۱۲، جاذبه های ورزشی و تفریحی با امتیاز ۰/۰۸، محیط آرام منطقه با امتیاز ۰/۰۶، مستعد بودن منطقه جهت گردشگری با امتیاز ۰/۰۴ و فقدان محدودیت زمین جهت استفاده در گردشگری با امتیاز ۰/۰۲ به عنوان نقاط قوت منطقه در توسعه گردشگری محسوب می گردد.

با توجه به جدول ۳ از دیدگاه پرسش شوندگان، مهمترین نقاط قوتی که منطقه سردابه در زمینه گردشگری از آن برخوردار است؛ آب و هوای مطبوع در فصل گرم سال با امتیاز وزنی ۰/۴۴ در رده اول، چشم اندازهای طبیعی با امتیاز وزنی ۰/۲۴، در رده دوم، برخورداراری از آب گرم معدنی با ۰/۲۰، چشم اندازهای متنوع جغرافیایی با امتیاز وزنی ۰/۱۵ در رده سوم و چهارم، مهیا بودن

جدول شماره ۴- تجزیه و تحلیل عوامل داخلی

نقاط ضعف (W)	وزن	درجه بندی	وزنی
ضعف مدیریتی در زمینه گردشگری منطقه	۰/۰۵	۴	۰/۲۰
کمبود راه های ارتباطی مناسب	۰/۰۶	۴	۰/۲۴
فاصله زیاد با جاده های اصلی	۰/۰۴	۴	۰/۱۶
ضعف تبلیغات	۰/۰۵	۴	۰/۲۰
نبود مکان های اقامتی مجهز و پذیرایی مناسب برای همه	۰/۰۳	۲	۰/۰۶



## ادامه جدول شماره ۴- تجزیه و تحلیل عوامل داخلی

۰/۱۲	۳	۰/۰۴	کمبود تسهیلات بهداشتی، درمانی و خدماتی
۰/۱۵	۳	۰/۰۵	نامناسب بودن زیرساخت های محیطی و کالبدی
۰/۰۶	۲	۰/۰۳	نامناسب بودن تجهیزات تفریحی و ورزشی
۰/۱۲	۳	۰/۰۴	دوری از مراکز جمعیتی و مراکز بزرگ شهری کشور
۰/۲۸	۴	۰/۰۷	عدم هماهنگی سازمان های مرتبط در زمینه گردشگری
۰/۲۰	۴	۰/۰۵	نبود حداقل امکانات رفاهی در سایت های گردشگری
۰/۰۶	۲	۰/۰۳	فقدان امکانات مناسب در منطقه سردابه
۳/۴۰		۱/۰۰	جمع

شبهانه روزی منطقه با امتیاز ۰/۰۶ به ترتیب، مهمترین نقاط ضعف منطقه سردابه در زمینه توسعه گردشگری است.

## ۳-۳- تجزیه و تحلیل عوامل استراتژیک

خلاصه تجزیه و تحلیل عوامل داخلی و خارجی و ترکیب آنها در جداول ۱ تا ۴ ارائه گردید. مهمترین عوامل استراتژیک چهارگانه SWOT در جدول ۵ ارائه شده است.

باتوجه به جدول ۴ می توان گفت عدم هماهنگی سازمان های مرتبط در زمینه گردشگری با مردم با امتیاز ۰/۲۸، کمبود راه های ارتباطی مناسب و عدم وجود ارتباط های دیگر با امتیاز ۰/۲۴، ضعف تبلیغات و نبود حداقل امکانات رفاهی و ضعف مدیریتی در منطقه هر سه با امتیاز ۰/۱۶، نامناسب بودن زیرساخت های محیطی با امتیاز ۰/۱۵، کمبود تسهیلات بهداشتی و دوری از مراکز جمعیتی هر دو با امتیاز ۰/۱۲، نبود مکان های اقامتی، نامناسب بودن تجهیزات ورزشی و فقدان اقامت

## جدول شماره ۵- خلاصه تجزیه و تحلیل عوامل استراتژیک

برنامه ریزی			امتیاز وزنی	درجه بندی	وزن	عوامل استراتژیک
بلند مدت	میان مدت	کوتاه مدت				
*		*	۰/۴۴	۴	۰/۱۱	S1 = آب و هوای مطبوع در فصل گرم سال
*	*		۰/۲۴	۴	۰/۰۶	S2 = چشم اندازهای طبیعی
*		*	۰/۲۰	۴	۰/۰۵	S3 = برخورداری از آب گرم معدنی
*	*	*	۰/۲۸	۴	۰/۰۷	w1 = عدم هماهنگی سازمان های مرتبط در زمینه گردشگری با مردم
*	*		۰/۲۴	۴	۰/۰۶	w2 = کمبود راه های ارتباطی مناسب
		*	۰/۲۰	۴	۰/۰۵	W3 = ضعف مدیریتی در زمینه گردشگری منطقه سردابه
		*	۰/۲۰	۴	۰/۰۵	w4 = نبود حداقل امکانات رفاهی در سایت های گردشگری
*		*	۰/۳۵	۵	۰/۰۷	O1 = سرمایه گذاری در زمینه گردشگری
		*	۰/۳۰	۵	۰/۰۶	O2 = برف مناسب در فصل زمستان
*	*	*	۰/۲۸	۴	۰/۰۷	O3 = نبود چشم اندازهای متنوع طبیعی در مناطق گردشگری رقیب
*		*	۰/۱۵	۳	۰/۰۵	O4 = نزدیکی به مناطق گردشگری مجاور

## ادامه جدول شماره ۵- خلاصه تجزیه و تحلیل عوامل استراتژیک

*		*	۰/۵۰	۵	۰/۱۰	T1 = یخبندان شدید در بیشتر ایام سال
*		*	۰/۵۰	۵	۰/۱۰	T2 = حفاری معادن
*		*	۰/۳۶	۴	۰/۰۹	T3 = رقابت منطقه ای با مناطق گردشگری
			۳/۷۶		۱/۰۰	جمع

باتداخل هریک از عوامل بر یکدیگر، به تدوین راهبردهای مختلف رقابتی تهاجمی SO، تنوع ST، بازنگری WO و بالاخره راهبردهای تدافعی WT می پردازیم.

براساس جدول های ۶ و ۷ اولویت بندی هریک از اجزای SWOT به تفکیک نقاط ضعف (W)، قوت (S)، فرصت ها (O) و تهدیدها (T) به نسبت تاثیرگذاری آنها به صورت نزولی تهیه گردید و سپس

## جدول شماره ۶- اولویت بندی نقاط قوت و ضعف در توسعه گردشگری منطقه سردابه

رتبه	اولویت بندی نقاط ضعف W	رتبه	اولویت بندی نقاط قوت S
۱	عدم هماهنگی سازمان های مرتبط در زمینه گردشگری با مردم	۱	آب و هوای مطبوع در فصل گرم سال
۲	کمبود راه های ارتباطی مناسب	۲	چشم اندازهای طبیعی
۳	ضعف تبلیغات	۳	برخورداری از آب گرم معدنی
۴	نبود حداقل امکانات رفاهی در سایت های گردشگری منطقه	۴	تنوع محیط های طبیعی و بکر بودن آن ها
۵	ضعف مدیریتی در زمینه گردشگری منطقه	۵	موقعیت جغرافیایی
۶	فاصله زیاد با فرودگاه اردبیل	۶	مهیا بودن حمل و نقل زمینی
۷	نامناسب بودن زیرساخت های محیطی	۷	جاذبه های ورزشی و تفریحی
۸	دوری از مراکز جمعیتی و مراکز بزرگ شهری	۸	وجود محیط آرام و دور از هیاهوی شهر
۹	نبود مکان های اقامتی مجهز و پذیرایی مناسب گردشگران	۹	مستعد بودن منطقه جهت سرمایه گذاری
۱۰	نامناسب بودن تجهیزات تفریحی و ورزشی	-	-
۱۱	فقدان امکانات اقامتی برای شب	-	-

## جدول شماره ۷- اولویت بندی فرصت ها و تهدیدها در توسعه گردشگری منطقه سردابه

رتبه	تهدیدها T	رتبه	اولویت بندی فرصت ها O
۱	یخبندان شدید ۵ ماه از سال	۱	سرمایه گذاری در تاسیسات زیربنایی و روبنایی
۲	حفاری معادن	۲	برف مناسب در فصل زمستان
۳	رقابت منطقه ای با مناطق گردشگری دیگر استان	۳	وجود چشم اندازهای طبیعی متنوع و منحصر به فرد
۴	نبود امکان اقامتی	۴	نزدیکی به مناطق گردشگری و مجاور مثل سرعین
۵	پراکنش نامناسب فصلی گردشگران و بارش برف زیاد	۵	قابلیت تبدیل شدن به یک قطب گردشگری در استان

## ادامه جدول شماره ۷- اولویت بندی فرصت ها و تهدید ها در توسعه گردشگری منطقه سردابه

۶	تهدید های زیست محیطی	۶	توسعه تاسیسات گردشگری
۷	پایین بودن سطح بهداشت	۷	ایجاد مکان های اقامتی
۸	سرمایه گذاری اندک در بخش گردشگری	۸	امکان دسترسی و شناخته شدن در استان
۹	محرومیت شدید منطقه و مهاجرت به سایر مناطق	۹	مبادلات فرهنگی
۱۰	دگرگونی در ساختار اجتماعی منطقه سردابه	۱۰	اشتغال زایی و ایجاد درآمد

## ۳-۵-۲- تقویت تبلیغات و فعالیت های آگاه سازی

در رسانه ها دربار قابلیت گردشگری منطقه سردابه.

## ۳-۶-۳- راهبردهای بازنگری WO

ضمن تاکید بر نقاط ضعف درونی، سعی بر بهره گیری از فرصت های بیرونی در جهت رفع نقاط ضعف فراروی منطقه گردشگری بوده و دربرگیرنده موارد زیر است:

۳-۶-۱- بهبود و ارتقای محصولات گردشگری و سرمایه گذاری مشترک دولتی - خصوصی؛

۳-۶-۲- توسعه و بهبود راه های ارتباطی؛

۳-۶-۳- تعامل و هم فکری بین مسئولان منطقه و سازمان ها و ادارات مرتبط با گردشگری در پیشبرد طرح ها گردشگری منطقه؛

۳-۶-۴- استفاده از توان مشارکتی مردم در تمامی

مراحل برنامه ریزی گردشگری.

## ۳-۷-۳- راهبردهای تدافعی WT

بر رفع آسیب پذیری مورد مطالعه تاکید داشته و عبارتند از:

۳-۷-۱- تدوین مقررات و ضوابط در زمینه توسعه

و اصلاح نهادهای مدیریتی و به کارگیری مدیریت تخصصی در بخش های گردشگری و اجرای طرح های کوتاه مدت و بلند مدت؛

## ۳-۴-۴- راهبردهای رقابتی / تهاجمی SO

در این راهبردها تمرکز نقاط قوت درونی و فرصت

های بیرونی استوار است که عبارتند از:

۳-۴-۱- توسعه خطوط زمینی برای ترانزیت مسافر و

کالا در منطقه سردابه و ایجاد زمینه های توسعه حمل و نقل؛

۳-۴-۲- استفاده از پتانسیل های منطقه در جهت

گسترش ورزش های تابستانی و زمستانی و جذب گردشگران ورزشی؛

۳-۴-۳- توسعه تاسیسات گردشگری مانند ایجاد

هتل و رستوران و استفاده از طبیعت زیبا و بکر سردابه در راستای جذب گردشگری و ایجاد مشاغل جدید برای مردم بومی منطقه؛

۳-۴-۴- استفاده از پتانسیل های گردشگری منطقه

سردابه و منطقه بکر یدی بلوک؛

۳-۴-۵- اتصال جاده سرعین به سردابه و تکمیل

حلقه توریستی شرق کوه سبلان.

## ۳-۵-۳- راهبردهای نوع ST

در تنوع بخشی بر نقاط قوت درونی و تهدیدهای

بیرونی متمرکز بوده، شامل موارد زیر است.

۳-۵-۱- توسعه شبکه اطلاعات گردشگری و خدمات

اطلاع رسانی و آموزشی گردشگری؛

چنانکه در نمودار شماره (۱) نشان داده شده، عامل اقلیم ۵۰ درصد در قابلیت جذب گردشگری منطقه سردابه تاثیر داشته است. در مرتبه بعدی آب گرم سردابه و پس از آن، محیط طبیعی است. چنانکه از تحلیل پرسشنامه به دست آمده طبق نمودار شماره (۲) بیش از ۸۰ درصد گردشگران فقط در فصل تابستان از منطقه دیدن می‌کنند و به علت نبود فضای اقامتی مناسب، بیشتر گردشگران فقط یک روز در منطقه ساکن می‌شوند. منطقه سردابه بیشتر در فصل تابستان به علت داشتن آب و هوای خنک در دل کوه سبلان، چشمه‌های آبگرم، مسیر صعود به کوه سبلان و بهره‌برداری از راه جدید توریستی داخل کوهستانی آبگرم سردابه به قطور سویی و شابیل، نسبت به سایر مناطق گردشگری استان اردبیل که در این موقع از سال دارای هوای گرم است، پذیرای خیل عظیم گردشگران است.

۳-۷-۲- جلب مشارکت‌های مردمی در ترویج، حفاظت و بهره‌مندی پایدار از منابع طبیعی و تاریخی و فرهنگی گردشگری و جلوگیری از تخریب‌های زیست-محیطی؛

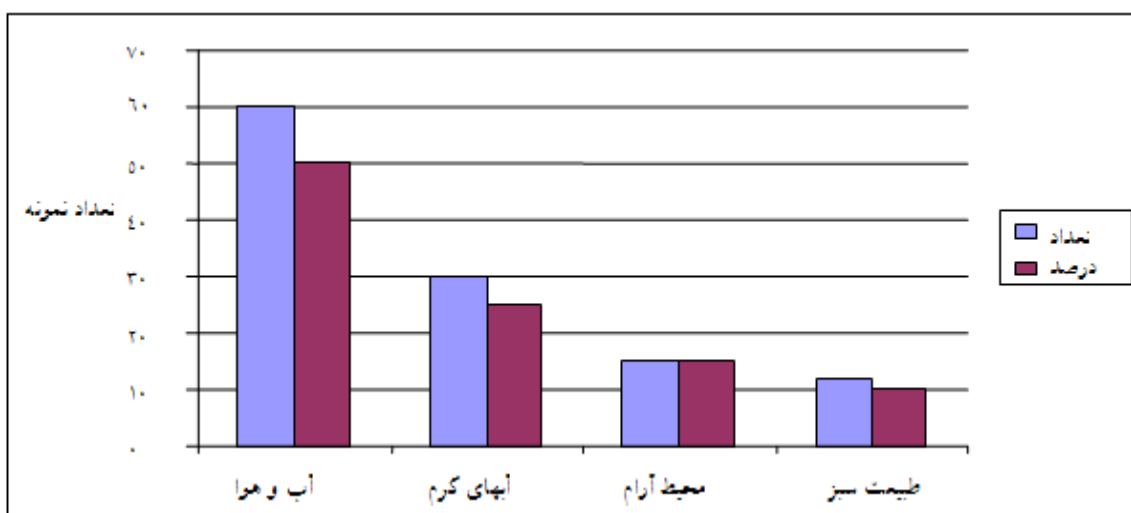
۳-۷-۳- ارتقای سطح بهداشت در منطقه واحداث بیمارستان برای جذب گردشگران؛

۳-۷-۴- احداث ایستگاه هواشناسی در منطقه سردابه.

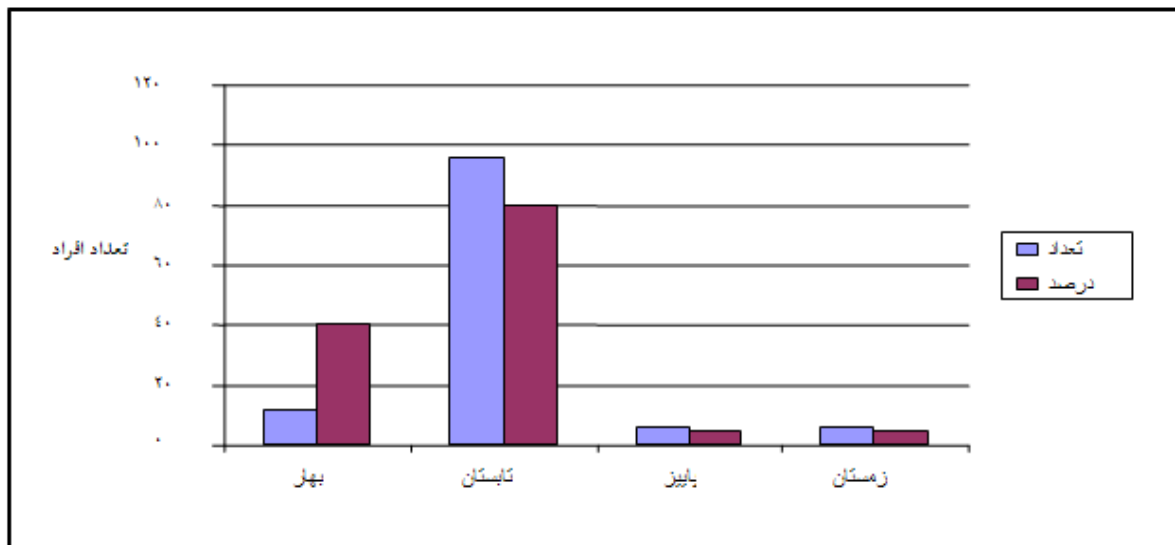
#### ۴- جمع‌بندی و نتیجه‌گیری

##### ۴-۱- جمع‌بندی

در مرحله اول، نتایج حاصل از تحلیل پرسشنامه گردشگران بیانگر آن است که منطقه سردابه، یکی از مراکز مهم گردشگری استان اردبیل است که در داخل و خارج از استان مورد توجه است و ۶۵ درصد گردشگران که به پرسشنامه جواب دادند، محل سکونت خود را استان تهران اعلام کرده‌اند که در تابستان اگر به استان اردبیل بیایند، از منطقه گردشگری سردابه دیدن می‌کنند.



شکل شماره ۲- نمودار مهمترین عوامل مؤثر در گردشگری منطقه سردابه (منبع: محاسبات نگارنده، ۱۳۸۹)



شکل شماره ۳- نمودار زمان مناسب برای گردشگری در منطقه سردابه (منبع: محاسبات نگارنده، ۱۳۸۹)

زمینه توسعه گردشگری تهدید می کند، عبارت است از: سرما و یخبندان، استفاده غیر اصولی از معادن و طبیعت منطقه و نبود مسؤل اجرایی برای هماهنگی خیل عظیم گردشگر، که در نهایت از روش SWOT، چنین نتیجه گیری می شود که منطقه سردابه با داشتن آب و هوای مناسب، هم در فصل تابستان و هم در فصل زمستان، گردشگران زیادی را به طرف خود جذب می کند.

#### ۴-۲- نتیجه گیری

با توجه به منابع نظریه تحقیق و مطالعات میدانی انجام شده، به منظور ارایه راهبردها و راهکارهای توسعه گردشگری در منطقه، به وسیله روش SWOT، ظرفیت ها و محدودیت های توریستی در منطقه مورد مطالعه شده مشخص و پاسخ هایی عملی و راهکارهایی برای توسعه گردشگری ارایه شد. با این توصیف، می توان نتایج به دست آمده را در دو جنبه کیفی و کمی ارایه کرد: - نتایج جنبه های کیفی هر یک از عوامل مؤثر داخلی و خارجی شناسایی شده، بیانگر این مطلب است که اولاً، سطح آسیب پذیری اغلب نواحی به لحاظ

مرحله دوم، بر اساس ارزیابی نقاط قوت و ضعف گردشگری سردابه به روش SWOT مطابق جدول ۶ و ۷، مهمترین فرصت های منطقه گردشگری سردابه برای تبدیل شدن به یک قطب گردشگری عبارت است از: آب و هوای خنک در فصل گرم سال؛ به طوری که بیشتر گردشگران منطقه به علت همین موضوع برای گذراندن اوقات فراغت جذب این منطقه می شوند. همچنین، بارش برف مناسب در فصل زمستان در این منطقه، فرصت مناسبی را برای گردشگرانی که به اسکی و ورزش های زمستانی علاقه دارند، فراهم می کند و همچنین نبود منابع و چشم اندازهای متنوع طبیعی و بکر در مناطق گردشگری دیگر، به سردابه این امکان را می دهد که حتی از مناطق فوق پیشی بگیرد. به طور کلی، مطابق روش SWOT چشم اندازهای متنوع طبیعی، آب و هوای مناسب و آبگرم های متعدد، از مهمترین نقاط قوت منطقه گردشگری سردابه در جهت تبدیل شدن به یک قطب گردشگری در کشور است. اما طبق روش SWOT، مهمترین مشکلاتی که منطقه سردابه را در

راهکارهای تدافعی ارایه شده است. در مجموع، می توان گفت که اگر گردشگری منطقه سردابه می خواهد توسعه یابد و نقش مثبتی در جذب توریسم داشته باشد، نیازمند تعیین و توسعه راهکارهای مشخص، مدیریت محیط زیست، توسعه مشارکت محلی، قوانین صریح و محکم، بازاریابی پایدار و برنامه ریزی واقع بینانه است.

#### ۵- پیشنهادها و راهبردها

منطقه گردشگری سردابه در ۲۵ کیلومتری شمال غرب شهرستان اردبیل و در دامنه های شرقی کوه سرسبز سبلان واقع شده است و می تواند در سال های آتی یکی از مناطق اصلی گردشگری استان باشد که برای رسیدن به این هدف اجرای طرح آماده سازی منطقه گردشگری سردابه، سامان دهی چشمه های آب گرم، اصلاح جاده های منتهی به این منطقه نمونه گردشگری و احداث محل اقامتی مناسب از برنامه های اولویت دار بوده، نیاز است با اطلاع رسانی مناسب و فراهم کردن جاذبه های گردشگری حضور مردم در این منطقه را پر رونق تر نمود. امروزه به غیر از فصل تابستان، بیشترین بازدید کنندگان از این خطه سرسبز و مناظر اطراف آن، ساکنان شهر های اردبیل و نواحی اطراف منطقه هستند، حال آنکه اگر بتوان با اتخاذ سیاستی مناسب و تامین نیازهای گردشگران، محیطی مناسب برای گذراندن اوقات فراغت گردشگران و جهانگردان ایجاد نمود، با توجه به پتانسیل های موجود و امکانات طبیعی، علاوه بر ساکنان اطراف و گردشگران داخلی و خارجی شاهد حضور ورزشکاران در رشته های کوهنوردی، اسب سواری، صخره نوردی، شنا و ورزشهای وابسته و... حتی حضور تیم های ملی، محققان، اساتید و دانشجویان دانشگاه های مختلف در رشته های مختلف هیدرولوژی، کشاورزی، زمین شناسی،

توسعه گردشگری بسیار بالاست؛ ثانیاً نیازمندی های این نواحی به لحاظ توریستی بودن، با توجه به میزان تهدیدها و محدود بودن فرصت ها و بالابودن نقاط ضعف امری الزامی است؛ - بررسی نتایج جنبه های کمی نقاط قوت، ضعف، فرصت ها و تهدیدها (باتوجه به نمودار اولویت سنجی و رتبه بندی عوامل مؤثر داخلی و خارجی از نظر پاسخ دهندگان) نشان می دهد که؛ الف: در بین نقاط قوت در منطقه مطالعه شده، عوامل محیطی، مانند چشم اندازهای زیبا و منحصر به فرد، آبگرم های متعدد، هوای خنک و دلپذیر در تابستان و بهره برداری از راه توریستی سردابه - قطور سویی به عنوان مهمترین مزیت این نواحی برای توسعه گردشگری به شمار می آیند. ب: همچنین با توجه به نتایج به دست آمده، در بین نقاط ضعف، نامناسب بودن تسهیلات و تجهیزات اقامتی و رفاهی خدماتی و حمل و نقل در اولویت بوده که در زمینه حمل و نقل بعد از بهسازی جاده، با مشارکت مردم محلی و بخش های دولتی و خصوصی، این موارد به عنوان موانع توسعه گردشگری برطرف شده، بهبود و ارتقا یابند؛ ج: علاوه بر این، از بین فرصت های بیرونی، مؤلفه افزایش انگیزه بیشتر برای مسافرت و وجود منطقه توریستی سرعین در منطقه با توجه به راهکارهای ارایه شده، می توان حداکثر استفاده را از این موارد در جهت توسعه گردشگری به عمل آورد که در برنامه های آتی با اتصال جاده سرعین به سردابه تحول چشمگیری در ماندگاری گردشگران در استان اردبیل به وجد خواهد آمد. از بین تهدیدهای خارجی نیز تخریب زمین های کشاورزی و مرتعی، مزارع روستایی و از بین بردن محیط زیست روستاییان منطقه به وسیله گردشگران، عدم جمع آوری وسایل به جامانده از گردشگران، به عنوان مهمترین تهدید خارجی قلمداد می شود که به منظور کاهش این

- ۸- زمردیان، محمد جعفر، (۱۳۸۲)، نگرشی بر چشمه ها و دریاچه های پیرامونی مشهد از دیدگاه اکوتوریسم، مجله جغرافیا و توسعه، شماره.
- ۹- زنگی آبادی، علی و محمدی ده چشمه، مصطفی، (۱۳۸۷)، امکان سنجی توانمندیهای اکوتوریسم استان چهارمحال و بختیاری، مجله محیط شناسی، شماره ۴۷، تهران.
- ۱۰- سبحانی، بهروز، (۱۳۷۹)، شناسایی آبهای گرم استان اردبیل و جایگاه آن در توسعه صنعت توریسم، نشریه سپهر، شماره ۳۰، تهران.
- ۱۱- سبحانی، بهروز، (۱۳۸۷)، امکان سنجی نواحی اکوتوریسم در محیط GIS مطالعه موردی: استان اردبیل، طرح تحقیقاتی، دانشگاه محقق اردبیلی.
- ۱۲- شجاعی، منوچهر و نوری، نورالدین، (۱۳۸۶)، بررسی سیاست های دولت در صنعت گردشگری ئ رایه الگویی توسعه پایدار صنعت گردشگری کشورها، دانش مدیریت، شماره ۷۸.
- ۱۳- شکویی، حسین و موحد، علی، (۱۳۸۱)، شناخت الگویی فضایی توریستی شهر اصفهان با استفاده از سیستم GIS، مجله مدرس، شماره ۴.
- ۱۴- صدر موسوی، میرستار و دخیلی کهنمویی، جواد، (۱۳۸۴)، ارزیابی وضعیت تسهیلات گردشگری استان آذربایجان شرقی از دید گردشگران، پژوهش های جغرافیایی، شماره ۶۱.
- ۱۵- طبیبان، منوچهر و همکاران، (۱۳۸۶)، جستاری بر مفاهیم و روش های برآورد کمی ظرفیت برد و رایه یک نمونه کاربردی بر پایه تجزیه برنامه ریزی راهبردی توسعه گردشگری دره عباس آباد - گنجانمهمدان، نشریه هنرهای زیبا، شماره ۲۹.

زیست شناسی و رشته های مرتبط به صورت اردوهای علمی با عنایت به پوشش گیاهی و ساختار های زمین شناسی و ...، برای استفاده از امکانات منطقه نمونه گردشگری سردابه خواهیم بود.

## منابع

- ۱- افتخاری، عبدالرضا و مهدوی، داوود، (۱۳۸۴)، راهکارهای توسعه گردشگری روستایی با استفاده از مدل SWOT (دهستان لواسان کوچک)، فصلنامه مدرس علوم انسانی، شماره ۲۰، تهران.
- ۲- بیگ محمدی، حسن، (۱۳۸۲)، جذابیت های توریسم طبیعی سواحل جنوبی دریای خزر، نشریه سپهر، شماره ۴۶.
- ۳- پورکاظمی، حسین و رضایی، جواد، (۱۳۸۴)، بررسی کارایی صنعت گردشگری با استفاده از روش ناپارامتری ( ایران و کشورهای منطقه)، پژوهشنامه اقتصادی،
- ۴- پور ابراهیم، شراره و یآوری، احمد رضا، (۱۳۸۱)، برنامه ریزی توسعه آتی جزیره قشم در چهارچوب آمایش سرزمین، مجله محیط شناسی، شماره ۳۱.
- ۵- حبیبی، فاتح و عباسی نژاد، حسین، (۱۳۸۴)، تصریح و برآورد تابع تقاضای گردشگری ایران با استفاده از داده های سری - مقطعی، مجله تحقیقات اقتصادی، شماره ۷۰.
- ۶- حیدری، (رحیم)، (۱۳۸۷)، برنامه ریزی صنعت گردشگری، انتشارات سمت، چاپ اول، تهران.
- ۷- رضوانی، محمدرضا، (۱۳۸۴)، گردشگری خانه دوم و اثرات آن بر نواحی روستایی فرصت یا تهدید مورد مطالعه نواحی روستایی شمال تهران، پژوهش های جغرافیایی، شماره ۵۴.

دهستان چغاخور، مجله پژوهشی دانشگاه اصفهان، اصفهان.

25- Belen, M, (2005), weather, climate and tourism, Ageographical perspective, Annals of tourism research, vol 32, No 93.

26- Elliot, James. (1997), Tourism: politics and public Sector Management, London: Routledge.

26- Fennell, (D), (1999), Ecotourism, Routledge.

27- Hatanak, ken Ichi, (2002), the role of winter tourism in Austria

28- Masberg, B.A, Morales, N, (1999), Acase analysis of strategies in ecotourism development, Aquatic Ecosystem Health and management, N 2.

29- Nepal, Sanjay. K, (2000), Tourism in protected areas the Nepalese Himalaya, Annals of Tourism Research, vol 27, no 3.

30- Michael Hall, C, (2005), Biosecurity and wine tourism, Tourism management, No 26.

31- Murphy, Peleve, (1985), Tourism, Accomunity Approach, new york.p 200.

32- Perry, a, (1993), recrweation and tourism climate and cultural environment, pp, 42 – 46

33- Perry.A, H, (1997), pecretionand tourism, in, Applied climatolojy,P 37.

34- Scott, Daniel, (2007), Implication of climat and environmental change for nature- based tourism in the Canadian rocky mountains: Acase study of waterson lakes national park, tourism management, 28.

35- WTO, (2000), WTO, Basic document, Madrid: WTO.

۱۶- علیجانی، بهلول، (۱۳۷۲)، نگرشی نو در کاربرد

آب و هوا شناسی در مدیریت منابع و توسعه کشور، فصلنامه تحقیقات جغرافیایی، اصفهان.

۱۷- فرج زاده اصل، منوچهر، (۱۳۸۴)، سیستم

اطلاعات جغرافیایی و کاربرد آن در برنامه ریزی توریسم، چاپ اول، تهران، نشر سمت.

۱۸- فرج زاده، منوچهر و کریم پناه، رفیق، (۱۳۸۷)،

تحلیل پهنه های مناسب توسعه اکوتوریسم در استان کردستان با استفاده از سیستم اطلاعات جغرافیایی، شماره ۶۵، تهران.

۱۹- فرج راده، منوچهر و باهوشی، علی، (۱۳۸۸)،

پهنه بندی اقلیم توریستی استان گیلان با استفاده از شاخص TCI، همایش ملی دانشگاه پیام نور ارومیه.

۲۰- قریب، فریدون، (۱۳۸۱)، معیارها و ضوابط

توسعه پایدار برای اراضی نوار ساحلی دریای مازندران، هنرهای زیبا، شماره ۱۳.

۲۱- کدیور، علی اصغر و سقایی، مهدی، (۱۳۸۵)،

ساماندهی گردشگری در تفرجگاه های پیرامون شهری مطالعه موردی: دره اخلمد، شماره ۸۳.

۲۲- محمدی، حسین، (۱۳۸۲)، آب و هواشناسی

کاربردی، انتشارات دانشگاه تهران، چاپ اول، تهران.

۲۳- مدهوشی، مهرداد و ناصرپور، نادر، (۱۳۸۲)،

ارزیابی مواتع توسعه صنعت گردشگری در استان لرستان، فصلنامه پژوهشنامه بازرگانی، شماره ۲۸، تهران.

۲۴- میکائیلی، رضا، (۱۳۷۹)، برنامه ریزی توریستی

بر اساس اصول اکولوژیکی، پژوهشنامه جغرافیایی، شماره ۳۹، تهران.

۲۵- نوروزی آورگانی، اصغر و نوری، هدایت اله،

(۱۳۸۳)، ارزیابی توان محیطی برای توسعه توریسم در