



## مقایسه ساختار و تزیینات چوبی مسجد جامع ایبانه با مساجد چوبی آذربایجان شرقی

### چکیده:

مسجد نیایشگاه و محل گردهمایی مسلمانان در اقصی نقاط جهان است. مسجد قدمتی به تاریخ اسلام دارد چرا که بنای اولین مسجد با ورود پیامبر اسلام به مدینه و به دست آن حضرت پایه گذاری شد لذا مساجد از مصادیق بارز جامعه اسلامی است. نقش آفرینی مساجد در عرصه های مختلف جامعه اسلامی، توسعه و گسترش فرهنگ و تمدن اسلامی را به دنبال داشته است. البته نمی توان تأثیر فرهنگ و شرایط اقلیمی هر جامعه را بر نوع معماری آن نادیده انگاشت. از همین رو مساجد با سازه های چوبی نیز از جمله عنصر معماری اند که تحت شرایط اقلیمی به وجود آمده اند. مساجد چوبی آذربایجان شرقی و مسجد جامع ایبانه نیز از جمله مساجد چوبی ای هستند که الهام بخش معماری صفویه به ویژه در شهر اصفهان بوده اند. عناصر معماری مسجد جامع ایبانه و مساجد آذربایجان شرقی سه گروه صرفاً سازه ای، صرفاً تزیینی و سازه ای-تزیینی را شامی می شود.

عناصر ساختاری مساجد از جمله شاه تیرها، تیرک ها، ستون های چوبی و سقف چوبی در هر دو گروه یکسان بوده ولیکن در برخی موارد نیز از قبیل وجود صندوقچه ها در مساجد آذربایجان و نبود آن ها در ایبانه و وجود قاب های چوبی در سقف مسجد ایبانه و به جای آن ها تخته های باریک به نام پردو در مساجد آذربایجان شرقی را می توان از وجوه آن ها برشمرد. البته پردوها در سقف مسجد ایبانه برای پر کردن فضاهای خالی قاب های چوبی به کار می روند. روش تحقیق این نوشتار تحلیلی- توصیفی و ابزار گردآوری اطلاعات کتابخانه ای و میدانی است.

تاریخ دریافت مقاله: ۸۹/۹/۶

تاریخ پذیرش مقاله: ۹۰/۲/۱۱

### اهداف مقاله:

۱. شناخت مشابهت ها و تفارق تزیینات چوبی مسجد جامع ایبانه و مساجد چوبی آذربایجان شرقی
۲. شناسایی عناصر ساختاری تزیینات مسجد جامع ایبانه و مساجد چوبی آذربایجان شرقی

### سوالات مقاله:

۱. شباهت ها و تفاوت های عناصر ساختاری و تزیینی مساجد چوبی ایبانه و مساجد آذربایجان شرقی کدام است؟
۲. چه عناصری در تزیین مسجد جامع ایبانه و مساجد آذربایجان شرقی به کار رفته است؟

**واژگان کلیدی:** مساجد آذربایجان شرقی، مسجد جامع ایبانه، ساختار و تزیینات.

✦ پروین سلیمانی

✦ ✦ حمید فرهمند بروجنی

✦ ✦ ✦ مریم اکبری فرد



✦ دانشجوی کارشناسی ارشد مرمت آثار تاریخی، دانشگاه اصفهان.

Soleimani.parvin@yahoo.com

✦ ✦ دانشجوی دکتری مرمت آثار تاریخی و هیئت علمی دانشگاه اصفهان.

✦ ✦ ✦ دانشجوی کارشناسی ارشد مرمت آثار تاریخی، دانشگاه اصفهان.

## مقدمه

معماری ستون‌دار ایرانی ساختار کهنی است که می‌توان نشانه‌های آن را در شمال غرب ایران و تپه حسنلو دید. خاستگاه این نوع معماری مناطق شمال ایران به سبب وجود درختان بی‌شمار بوده است. اما به دلیل شرایط آب و هوایی و رطوبت زیاد هوا، این نوع معماری به سرعت به حوزه شمالی غرب ایران یعنی آذربایجان انتقال یافته است.<sup>۱</sup>

آب و هوا و اقلیم سرد کوهستانی، بارش برف و باران نسبتاً زیاد، کوتاهی فصل گرما و به تبع آن، کوتاهی فصل کار و ساخت و ساز و وجود منابع طبیعی نظیر: چوب، سنگ و خاک رس، سادگی شیوه کار و نیاز اندک به زمان، سرمایه و دانش فنی جهت تهیه مصالح؛ عواملی هستند که کاربرد آن را توجیه می‌کند.<sup>۲</sup>

در شهرهای سردسیر و روستاهای کوهستانی، بیشتر بناها (خانه‌ها و مساجد) با ستون‌ها و دیرک‌های چوبین و پوشش تخت (تیر و تیرچه، سرشاخه و قره، پردو / توفال)<sup>۳</sup> بنیاد شده است. از زیباترین و بادوام‌ترین این مساجد می‌توان به مسجد جامع ایبانه، مسجد پرزله (میان ده) و حاجتگاه ایبانه، مسجد طرجان و نبادک یزد و مسجدهای ملارستم، ضریر و ملامعزالدین مراغه، مسجد مهر آباد، کبود بناب، مسجد میان‌دوآب و مسجد خوانسار در اصفهان اشاره نمود.

برای رسیدن به یک جمع‌بندی جامع درباره تزیینات چوبی مساجد باید همه مناطق ایران را بررسی کرد اما از آنجا که این شیوه، زمان‌بر و نیازمند بررسی بسیاری از عوامل دیگر است، صرفاً به مقایسه مسجد جامع ایبانه - به دلیل موقعیت ویژه جغرافیایی، قدمت و تزیینات چوبی منحصر به فرد - با مساجد چوبی آذربایجان شرقی پرداخته شده است. چرا که این مساجد سرمشق بسیاری از چهل ستون‌هایی است که در دوره صفوی در اصفهان و قزوین ساخته شدند. تزیینات چوبی مساجد آذربایجان شرقی بکر و اصیل باقی مانده و طی چند قرنی که از زمان ساختشان می‌گذرد، تغییر اساسی در آن صورت نگرفته است. در این مقاله پس از معرفی روستای ایبانه و شهرهای آذربایجان شرقی، ساختار و تزیینات ستون، سرستون و سقف این مساجد و شیوه تزیینات آن مورد بررسی قرار گرفته است.

۱. خیری، سیروس، معماری و تزیینات ستون‌های چوبی دوره صفویه در آذربایجان، جلد اول، تبریز، انتشارات مهد آزادی، بهار ۱۳۸۵، ص ۴۹

۲. همان منبع، ص ۴۸

۳. باریکه تخته‌های پوشاننده روی تیرک‌های سقف، توفال، لنبه، پرد + سر ( پرده سر )، « پرد » شکل نخستین واژه « پل » بوده است. در زبان پهلوی پرد به «puhr» و سپس «puhl» تبدیل شد. هنوز هم در لهجه طالقانی به توفال سقف، یعنی چوب‌های هم اندازه که مثل پل روی تیر می‌اندازد و با کاه گل می‌پوشانند « پردو » گفته می‌شود. دکتر حسن انوری توفال را باریکه‌های چوبی که روی تیرهای چوبی سقف میخ کوبی می‌شود، معرفی کرده‌اند که به نظر می‌رسد همان پردو باشد. (حسن انوری، فرهنگ بزرگ سخن، تهران، انتشارات سخن، ۱۳۸۱، ص ۱۹۷۴).

## کاربرد چوب در معماری اسلامی

در بناها و ساختمان‌های قدیمی، چوب هم به عنوان اجزاء اصلی و هم به مثابه اجزاء تزئینی استفاده می‌شده است. تنه‌های قطور و بلند چوبی به عنوان تیرهای اصلی جهت ساخت سقف‌های مسطح و ایوان‌های مسقف چوبی همراه با ستون‌های بلند و باریک مزین به تزئینات بوده است.<sup>۴</sup>

استفاده از چوب جهت پوشاندن سقف بناها به زمان‌های بسیار گذشته یعنی به ابتدای خانه‌سازی توسط انسان باز می‌گردد. این روند در طول قرن‌ها هم‌چنان تداوم داشته و علی‌رغم تداول تیرهای فلزی به جای تیرهای چوبی از حدود یک سده پیش هنوز هم در بناهایی با پوشش گنبدی، تیرهای چوبی اهمیت خود را حفظ کرده‌اند.<sup>۵</sup>

مراکز باستانی چون: مجموعه دفاعی تمدن در «یانخ تپه» در خسرو شهر تبریز، با اتاق‌های مدور و ستون‌های مرکزی و سقف‌های چوبی در هزاره سوم پیش از میلاد و موسیان، تپه شوش، تالارهای ستون‌دار حسنلو، نوشیجان تپه، گودین تپه، شهر باستانی هگمتانه و نقوش برجسته مقابر هخامنشی به خوبی نشان می‌دهند که استفاده از ستون‌های چوبی جهت افراشتن سقف‌های مسطح و تالارهای ستوندار نقش عمده‌ای در معماری و تزئینات آن‌ها داشته است.<sup>۶</sup>

تزئین سطح داخلی سقف‌های چوبی در طول زمان تکامل یافته و در قرون متأخر اسلامی به اوج شکوفایی خود رسید، تا آن‌جا که در دوره صفوی ساخت بناهایی با سقف‌های چوبی موسوم به چهلستون<sup>۷</sup> رواج پیدا کرد.<sup>۸</sup>

این تزئینات به شیوه‌های مختلف انجام می‌گیرد. اولین شیوه تزئین با آلت و لغت‌های چوبی و نصب بر روی تیرها و رنگ آمیزی آن‌ها مانند آنچه در ایوان چهلستون و عالی قاپو انجام شده است.

روش دیگر تزئیناتی است که مستقیماً روی تیرهای چوبی انجام می‌پذیرد، مانند سقف بنای باغ ایلخانی و نارنجستان قوام شیراز. در این روش تیرهای سقف را پرداخت کرده، رویه آن‌ها را تزئین و نقاشی می‌کنند.

شیوه سوم نصب تخته‌هایی است با ضخامت کم و طویل بر روی تیرهای چوبی برای ایجاد یک سطح یکدست و اجرای تزئینات. و بالاخره ساخت سطح کاذبی که کاملاً از تیرهای چوبی سقف جدا بوده و در زیر سقف قرار می‌گیرد.<sup>۹</sup>

## ساختار و تزئینات چوبی مسجد جامع ایبانه

روستای ایبانه از جمله روستاهای شهرستان نطنز و یکی از زیباترین روستاهای ایران و جزء مهم‌ترین آن‌ها از حیث معماری سنتی است. بخشی از ایبانه از زمان هخامنشی و بخشی از زمان ساسانیان به جا مانده است.<sup>۱۰</sup> به اعتقاد مردم ایبانه، خاستگاه اولیه این روستا بر روی ارتفاعاتی به نام «گه‌بالا»<sup>۱۱</sup> در غرب ایبانه بوده است که سکنه آن بعدها در قسمت شرق ایبانه فعلی یعنی در دامنه کوهی به نام «کوه قلعه» و حوالی تپه ترابون مستقر شدند. بررسی‌های باستان‌شناسی قدمت ایبانه را تا دوره ساسانیان مسلم می‌دارد. ضمن این که در راسته اصلی ده نیز آتشکده ساسانی به نام «هارپاک»<sup>۱۲</sup> وجود دارد. مردم روستا معتقدند پس از آن که ایبانه‌ای در محله «هرده» سکونت گزیدند به مرور روستا به سمت غرب گسترش یافت. از

۴. طاهره همتی، حفاظت و بازسازی تزئینات چوبی وابسته به معماری در رابطه با عمارت چهلستون (مرمت روی چوب)، پایان نامه کارشناسی مرمت آثار تاریخی (چاپ نشده)، دانشگاه هنر اصفهان، دانشکده مرمت، ۱۳۷۰، ص ۱۵۸.

۵. حمید رضا چمن، حفاظت و مرمت نقاشی رنگ روغن بر روی چوب، پایان نامه کارشناسی مرمت آثار تاریخی (چاپ نشده)، دانشگاه هنر اصفهان، دانشکده مرمت، سال ۱۳۸۱، ص ۷۵.

۶. سیروس خیری، پیشین ص ۴۸.  
۷. چهلستون‌ها آثاری شکوهمند از معماری چوبی ایران در سده شانزدهم/دهم هستند، چهلستون‌های چوبی آذربایجان بعد از یک سده سرمشق «ستاوند»ها و عمارت‌هایی: چون چهلستون قزوین و نیز بناهای شکوه عالی قاپو و کاخ چهلستون اصفهان قرار گرفت. (طاهره همتی، ص ۱۵۸).

۸. حمید رضا چمن، حفاظت و مرمت نقاشی رنگ روغن بر روی چوب، پیشین ص ۷۵.

۹. حمید رضا چمن، حفاظت و مرمت نقاشی رنگ روغن بر روی چوب، پایان‌نامه کارشناسی مرمت آثار تاریخی (چاپ نشده) پیشین ص ۷۵.

۱۰. محمد تقی نعیمیان، ایبانه نگین قرمز رنگ استان اصفهان، انتشارات جهاد دانشگاهی، زمستان ۱۳۸۶، ص ۱۱.

11. (gah e bala)

12. (harpak)

مساجد چوبی روستای ایبانه می توان به مسجد جامع ایبانه،<sup>۱۳</sup> مسجد پرزله و مسجد حاجتگاه اشاره کرد.

بزرگ ترین، مهم ترین و قدیمی ترین مسجد روستای ایبانه، مسجد جامع آن است که در وسط روستا و در محله میان ده، نزدیک آب انبار و زیارتگاه روستا واقع شده است. بخشی از زیربنای اولیه ۱۰۰۰ متر مربعی این مسجد در بازسازی های سال ۱۲۰۶ شمسی تخریب شده است.<sup>۱۴</sup> از تاریخ ساخت مسجد اطلاع دقیقی در دست نیست ولی قدیمی ترین اثر تاریخی این مسجد منبر چوبی منبت کاری آن است که در سال ۴۶۶ هجری<sup>۱۵</sup> ساخته شده است. این مسجد دو طبقه، فاقد حیاط و گلدسته و مناره است و طبقه اول آن با ساختار زیرزمین یا سردابه ای خود در کناره جنوب شرقی شبستان اصلی (طبقه دوم) و در سطحی پایین تر از آن قرار گرفته است.<sup>۱۶</sup> این سردابه ۱۵×۷ متری، دری به شبستان اصلی و در دیگری به کوچه شمالی دارد.

سقف سردابه با دو متر ارتفاع بر ستون های چوبی فاقد تزیینات استوار است. این ستون ها با ماده مخصوصی پوشیده از تیر و تخته چوبی است. این سردابه دارای محراب چوبی<sup>۱۷</sup> دیواری و منبر چوبی بسیار نفیسی است که در حال حاضر محراب سرداب در حفاظی از شیشه محصور است.

طبقه دوم یعنی شبستان اصلی مسجد با کوچه شمال غربی هم سطح است. این شبستان فاقد حیاط به ترتیب با ۱۵/۶۰ و ۱۲/۸۰ متر طول و عرض به واسطه یک در، مستقیماً به کوچه راه می یابد.<sup>۱۸</sup> سقف مسطح مسجد با هفده ستون چوبی (هشت تای آن قدیمی است) که زیر تیرهای سقف (شاه تیر) قرار گرفته، نگهداری می شود و شاه تر قطور و چوبی آن فاقد تزیین است. تیرهای حمال (تیرک ها) با طرح های اسلیمی و ختایی گیاهی و آیات قرآنی مزین شده اند. تیرهای حمالی فرعی / پردو حاوی طرح های اسلیمی و ختایی،<sup>۱۹</sup> گیاهی،<sup>۲۰</sup> آیات قرآنی، شعر و نام استاد کاران و مرمتگران می باشند. سقف مسجد از قاب های چوبی مربع شکلی از چوب گردو پوشیده و با طرح های اسلیمی و ختایی، نقوش گیاهی، آیات قرآنی، شعر و مواد تاریخی مزین شده است. ستون و سرستون های فوق با منبت کاری و خراطی تزیین شده است.<sup>۲۱</sup>

### ساختار و تزیینات مساجد چوبی آذربایجان شرقی

استان آذربایجان شرقی بخشی از سرزمین تاریخی ماد بود و در دوره ساسانیان نیز یکی از مهم ترین ایالت های ایران به شمار می رفته است. وجه تسمیه آذربایجان به حضور آتشکده های بزرگ و مشهوری نظیر آتشکده آذرگننسب در آن برمی گردد. پس از ورود اسلام به ایران نیز آذربایجان از مهم ترین ایالت ها بوده و حوادث تاریخی بسیاری در آن رخ داده است. این استان از جمله مناطق کوهستانی است.<sup>۲۲</sup>

استان آذربایجان شرقی در شمال غربی فلات ایران قرار دارد. مرکز این استان تاریخی تبریز است که از جمله کلان شهرهای مهم ایران محسوب می شود، از دیگر شهرهای مهم آن مراغه، بناب، عجب شیر، میانه، خسروشهر، اسکو و آذرشهر را می توان نام برد. شهرستان مراغه، صاحب مساجد چوبی بسیاری از جمله مسجد ملارستم، ضریر، زنجیرلی مسجد، مسجد، مسجد شیخ تاج، ملامعزالدین، سفید، ریحان، قاضی و مسجد جامع مراغه است.

۱۳. قدیمی ترین اثر تاریخی مسجد جامع منبر چوبی منبت کاری شده که ادکاری از دوره سلجوقیان به سال ۴۶۶ هجری قمری است که با خط کوفی بر روی آن نوشته شده است و بر روی آن گل هشت پر لوتوس شبیه آنچه بر سنگ های تخت جمشید از عصر هخامنشی به جای مانده است، دیده می شود. محراب بزرگ مسجد که تاریخ ساخت آن به سال ۴۷۷ هجری قمری می رسد از چوب و منبت کاری شده و دارای کتیبه های قرآنی برجسته بوده که نام بانی آن «مولانا عزالدین فرزند مولانا بهاءالدین محمد» بر آن نقش بسته است که زیر زمین قرار دارد (لطف الله هنرفر، گنجینه آثار تاریخی اصفهان، انتشارات کتابفروشی ثقفی، ۱۳۵۰، ص ۸۸).

۱۴. همان منبع، ص ۷۵.  
۱۵. حسن نراقی، آثار تاریخی شهرستان های کاشان و نطنز، انجمن آثار و مفاخر فرهنگی ۱۳۸۲، ص ۲۹۲.  
۱۶. سید حسن اعظم واقفی، میراث فرهنگی نطنز (جلد چهارم)، انجمن آثار و مفاخر فرهنگی، تهران، ۱۳۸۶، ص ۲۰۶.

۱۷. برای اطلاع بیشتر ر.ک به حسن نراقی، ص ۲۰۶-۲۹۲.  
۱۸. سید حسن اعظم واقفی، پیشین صص ۲۰۸-۲۰۶.

۱۹. اسلیمی و ختایی، انواع طرح های ساده و پیچیده هندسی بود که اساس آن را یک دایره اصلی و چند دایره فرعی تشکیل می داد. از دایره ها و نیم دایره های پیوسته، دارای معانی خاص عرفانی است. (الهام حاج دایی، طراحی ساخت شمعدان بر اساس نگاره های سنگ مزارهای دوره قاجار و پهلوی تخت فولاد اصفهان، بهمن ۱۳۸۸، دانشگاه الزهراء، دانشکده هنرهای تجسمی، ص ۷۳).

۲۰. نقوش گیاهی از قدیمی ترین ایام به عنوان طرح تزیینی مورد استفاده قرار گرفته است. این نقش مجموعه از گل و گیاه و بوته و درختچه های مشخص، گاه کسان و گاه متفاوت و معمولاً جدا از هم ولی با آرایش منظم و متقارن و گاه به هم پیوسته و متصل در ردیف های عمومی است. بوته گل ها و درختچه های ساده و لوزی های به هم پیوسته از دیرباز به سبب مقدس بودن درخت نزد ایرانیان باستان متداول بوده است. (الهام حاج دایی، پیشین، ص ۷۰).

۲۱. برای اطلاع بیشتر ر.ک به: سید حسن اعظم واقفی، پیشین، صص ۲۲۶-۲۰۶.

۲۲. محمد جواد مشکور، نظری به تاریخ آذربایجان، تهران: انجمن آثار مفاخر فرهنگی، انتشارات کهکشان، چاپ دوم ۱۳۷۵، گنجینه ایران: ۲۱، ص ۲۰۳.

در شهرستان بنان نیز به مسجد جامع مهرآباد، کبود، جامع میدان، اسماعیل بیگ، مسجد زرگران می توان اشاره کرد.<sup>۲۳</sup>

مساجد بناب، آثاری هستند که در اقتباس از مساجد با عظمت مراغه چون «مسجد ملا معزالدین» و «مسجد ملارستم» بنا شده‌اند.<sup>۲۴</sup> هم‌چنین در شهرستان عجب‌شیر مسجد قاضی شیشوان، جامع عجب‌شیر، جامع محمد حنیفه گورآوان؛ در شهرستان آذرشهر مسجد محراب، مسجد و عمارت چهارسو؛ در شهرستان اسکو مسجد حاجی ملاعلی، مسجد سیدلر و در شهرستان خسروشهر یازیلی مسجد ساخته شده‌اند.

به دلیل آب و هوای سرد این منطقه، نوع معماری این مساجد با مساجد اقلیم‌های دیگر تفاوت دارد. پلان این مساجد مستطیل شکل، بنا از آجر و ازاره‌ها از سنگ است و به دلیل رطوبت زیاد منطقه، از ازاره‌های سنگی در قسمت بیرونی مسجد استفاده شده است، معمار خوش ذوق آذری سبک‌ها و اسلوب معماری را در این اقلیم به گونه‌ای ماهرانه چنان به کار می‌برد که مبتکر سبکی به نام سبک آذری و معیاری در دوره‌بندی سبک‌های معماری می‌شود. به طور کلی می‌توان گفت فضایی که در اقلیم مرکزی ایران به عنوان حیاط مرکزی استفاده می‌شود، در این اقلیم با سقف پوشش داده شده و به فضای شبستان مساجد مبدل می‌گردد.<sup>۲۵</sup> مساجد آذربایجان فاقد مناره (البته مسجد مهرآباد بناب دارای مناره است)، گنبد و بر خلاف دیگر مساجد ایران فاقد منبر و محراب قدیمی هستند. در مساجد ایران و مسجد جامع ایبانه محراب و منبرهای قدیمی دیده می‌شوند بالاخص محراب که با مصالح مختلف در مساجد کار شده است. اما در مساجد چوبی آذربایجان این دو عنصر اصلی در شبستان وجود ندارد. لذا محراب و منبر موجود در شبستان‌ها فاقد قدمت و متعلق به دوره‌های معاصر است.

مساجد چوبی از یک بدنه ساده آجری که در خارج بنا فاقد تزیین است، تشکیل شده است. زمانی که پا به درون شبستان مسجد می‌گذاریم، اوج خلاقیت هنرمندان آن دوره کاملاً خودنمایی می‌کند. شبستانی با سقفی چوبی که با رنگ‌ها و طرح‌های زیبا آراسته شده است. بعدها همین نوع معماری ستون‌دار چوبی، سرمشق دیگر هنرمندان و بناهای فوق‌العاده در اصفهان و قزوین بوده است.<sup>۲۶</sup> مساجد آذربایجان شرقی ساختارهای مشابهی از قبیل دیوارهای آجری، تزیینات کاشی‌کاری، ستون و سرستون‌های مقرنس چوبی دارند. سقف این گونه مساجد عناصری از قبیل: پردو، صندوقچه چوبی، تیرحمال و شاه‌تیر را شامل می‌شود. در این نوع مساجد قاب‌های چوبی نیز مشاهده می‌شود که صرفاً جهت پر کردن فضاهای خالی سقف به کار می‌روند. نقوش، ترنج، سرترنج، آیات قرآنی، اسما الهی، شعر و نقوش گیاهی تزییناتی است که در سقف و کف شبستان چوبی قابل مشاهده است.

مساجد چوبی عموماً دارای هشتی (بدون هیچ نوع تزییناتی) و دو شبستان بزرگ و کوچک‌اند. شبستان کوچک در طبقه دوم به طور سنتی و مورد استفاده برای بانوان بوده است. سقف همه شبستان‌ها بر ستون‌های چوبی استوار است. این مساجد معمولاً دارای پنجره‌های متعدد کوچک در ضلع غربی و شرقی و پنجره‌های بزرگ در ضلع شمالی و جنوبی‌اند. این مساجد، غالباً بر ستون‌های پایه سنگی استوارند.

در مساجد آذربایجان شرقی، ارتفاع ستون‌های میانی، اندکی بلندتر از ستون‌های کناری است. به طور نمونه معمار مسجد ملارستم مراغه برای شیب پشت‌بام ستون میانی را بلند گرفته و با نزدیک‌تر شدن به دیوارهای جانبی از بلندای ستون‌ها کاسته است.<sup>۲۷</sup>

۲۳. برای اطلاع بیشتر ک به: بهروز عمرانی، حسین اسمعیلی سنگری، مساجد تاریخی، آذربایجان شرقی، تبریز، ستوده، ۱۳۸۶.  
 ۲۴. پرویز ورجاوند، چهلستون‌های پرشکوه بناب، معماری ایران، جلد ۲، انتشارات مجرد، تهران ۱۳۷۶.  
 ۲۵. بهروز عمرانی، حسین اسمعیلی سنگری، پیشین، ص ۱۸.  
 ۲۶. سیروس خیری، پیشین، ج دوم، ص ۷۴۹.  
 ۲۷. پیرنیا، محمد کریم، مساجد، معماری ایران، دوره اسلامی، گردآورنده: محمد یوسف کیانی، انتشارات جهاد دانشگاهی، تهران سال ۱۳۶۶، صص ۱-۷.



سقف چوبی شبستان مساجد آذربایجان شرقی، کاذب و تزئینی هستند. به این ترتیب که صندوقچه‌ها، پردوها، شاه تیر و تیرهای حمال بعد از چیده شدن، با یک ردیف چوب و لایه‌ای متشکل از حصیر و خاک پوشانده می‌شوند در واقع این سقف‌ها سازه‌ای دوپوش دارند.

### مقایسه مساجد چوبی آذربایجان شرقی و مسجد جامع ایبانه

بررسی‌های انجام گرفته مشخص می‌سازد که اغلب مساجد آذربایجان شرقی از تزئینات، نقوش و فرم معماری یکسانی برخوردارند. لذا همه آن‌ها در مقام مقایسه، با مسجد جامع ایبانه در یک گروه قرار می‌گیرند.

در این بررسی، عناصر معماری مساجد در یک گروه و تزئینات در قالب گروهی دیگر گنجانده شده‌اند. گروه اول به سه دسته؛ عناصر معماری که فقط کارکرد سازه‌ای دارند، عناصری که کارکرد صرفاً تزئینی دارند و عناصری که کارکرد سازه‌ای-تزئینی دارند، تقسیم می‌شوند. گروه دوم نیز دو دسته تزئینات؛ تزئیناتی که با چوب انجام می‌گیرد. (مقرنس، منبت، معرق، خراطی) و تزئیناتی که روی چوب انجام می‌شود (خوشنویسی و نقاشی روی چوب) را شامل می‌شود. نقاشی روی چوب در برگیرنده طرح‌های گیاهی، گره‌های هندسی، طرح‌های اسلیمی و ختایی است.

از جمله عناصری که در ساختمان‌ها کارکرد صرف سازه‌ای دارند، شاه تیرها می‌باشند که تحمل وزن سقف را به عهده دارند. در مسجد جامع ایبانه این شاه تیرها برای نمازگزاران کاملاً قابل رؤیت است. (تصویر ۱)

معماران مساجد آذربایجان شرقی، شاه تیرها را توسط یک فضای مکعب مستطیل که از تخته‌های ضخیم، پهن و بلند ساخته شده‌اند، استتار کرده‌اند، به این فضا صندوقچه چوب «تیرگم کن» می‌گویند.

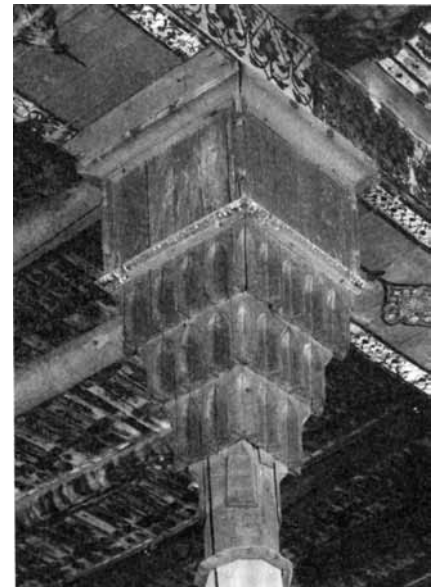
این صندوقچه به هیچ عنوان نقش باربر ندارد و کارکرد صرفاً تزئینی دارد. قسمت زیرین صندوقچه چوبی متشکل از تعدادی تخته مستطیل شکل، با طرح‌های گیاهی ترنج و سرترنج<sup>۲۸</sup> است که به کناره‌های جانبی صندوقچه، میخ می‌شود. (تصاویر ۳-۲)

جوانب دو گانه صندوقچه‌های چوبی اغلب با رنگ‌های آبی یا سبز رنگ آمیزی شده و با گل و بوته‌های شاه‌عباسی که با ساقه‌های برگ‌دار به همدیگر متصل شده‌اند، تزئین یافته است. داخل هر یک از این گل‌ها و طرح‌ها نیز نقوش رنگارنگ گیاهی در مقیاس کوچک‌تر اجرا شده است. داخل ترنج‌های بزرگ و نیز سرترنج‌های کوچک‌تر متقارن را نیز با گل‌های هشت‌پر<sup>۲۹</sup> چهار اسلیمی، گل‌های شکفته شاه‌عباسی، گل و گیاهان اسلیمی پر کرده‌اند. (تصویر ۴).

در ساخت صندوقچه‌ها از چوب سپیدار و در نقاشی روی آن‌ها از رنگ‌های محلول در آب استفاده می‌شده است.<sup>۳۱</sup> صندوقچه‌ها بخش اندکی از سقف شبستان مساجد آذربایجان شرقی را شامل می‌شود و همان‌طور که گفته شد صرفاً جنبه تزئینی دارند قسمت عمده



تصویر ۱- نمایی از شاه تیر، سقف مسجد جامع ایبانه.



تصویر ۲- نمای بخشی از تخته‌های چوبی، قسمت زیرین صندوقچه چوبی، مسجد ملارستم، مراغه، آذربایجان شرقی.



تصویر ۳- نقوش ترنج، نمایی از تخته‌های چوبی، قسمت زیرین صندوقچه چوبی، مسجد ملارستم، مراغه، آذربایجان شرقی.

۲۸. بالنک، از طرح‌های قراردادی هنرهای تزئینی ایرانی-اسلامی است که چهار گوشه آن همانند میوه ترنج دارای انحنای و پیچ و خم بوده و میان آن گل و برگ‌های تزئینی طراحی شده است (خیری، سیروس، ص ۷۴۳).

۲۹. طرح یا نقش گل و ستاره در ابعاد هشت ضلعی منظم.

۳۰. برای مشاهده محل قرار گرفتن قسمت‌های جانبی به تصویر شماره ۲ رجوع کنید.

۳۱. پروین سلیمانی، حفظ و مرمت بخشی از نقاشی سقف چوبی مسجد ملارستم شهرستان مراغه، تابستان ۱۳۸۸، پایان‌نامه کارشناسی، دانشگاه هنر اصفهان، دانشکده مرمت، ص ۵۵.



تصویر ۴- نمایی از طرح قسمت‌های جانبی صندوقچه‌های چوبی، نقوش گیاهی، مسجد جامع میدان، بناب، آذربایجان شرقی.

سقف مساجد آذربایجان شرقی را پرده‌ها پوشانده‌اند پرده‌ها از جمله عناصری هستند که کارکرد سازه‌ای- تزئینی در معماری مساجد چوبی داشته و از تخته‌های باریک برش خورده تشکیل شده است. (تصویر ۵)

پرده‌ها در کنار هم روی تیرهای حمال، با فشار و بدون استفاده از میخ یا ابزاری دیگر قرار گرفته و به هم متصل شده است.<sup>۳۳</sup>



تصویر ۵- راست، طرح و شکل پرده‌ها مسجد ضریر، نقوش گیاهی، شهرستان مراغه، آذربایجان شرقی.

پرده‌های مساجد چوبی آذربایجان شرقی با استفاده از نقوش گیاهی، اشکال و موضوعات خوشنویسی با رنگ مشکی و در قالب: اسماء جلاله، کلمات، عبارات و جملات کوتاه نظیر: بسم الله الرحمن الرحیم، یا غفار الذنوب، یا برهان، یا ستار العیوب، یا سُبْحان، یا علی ادرکنی، یا غفار، یا محمد یا علی، الله، یا قاضی الحاجات، تاریخ احداث یا تعمیر مساجد و بعضاً ذکر مصیب در ثنای اهل بیت؛ با خط نستعلیق و با رنگ مشکی مزین شده‌اند.<sup>۳۳</sup> در داخل مسجد جامع ایبانه نیز از پرده استفاده شده است. (تصویر ۶) پرده‌های سقف مسجد جامع ایبانه نیز به نقوش گیاهی (تصویر ۷)، هنر خوشنویسی حاوی اشعار با خط نستعلیق، آیات قرآنی به خط ثلث<sup>۳۴</sup> (تصویر ۸) و مواد تاریخی به خط نسخ<sup>۳۵</sup> با رنگ مشکی مزین شده است.

تصویر ۶- نمایی از پرده‌ها در کنار قاب‌های چوبی، حاوی کتیبه با مضامین مختلف، سقف مسجد جامع ایبانه.



۳۲. مصاحبه با آقای هوشنگ بابایی، کارشناس ارشد مرمت بناهای تاریخی در تیر ماه ۱۳۸۸.

۳۳. خیری، سیروس، ص ۱۲۱.

34. www.quranct.com (29/04/2011), 16:15.

35. www.baharartin.persianblog.ir (29/04/2011), 16:13.





تصویر ۷- نمایی از تیرهای حمال فرعی / پردو با نقوش گیاهی، مسجد جامع ایبانه.



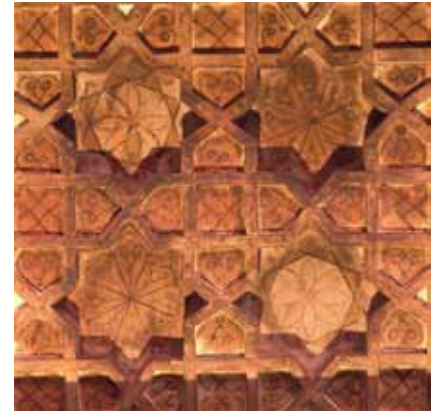
تصویر ۸- نمایی از تیرهای حمال فرعی / پردو، آیات قرآنی، خط ثلث، مسجد جامع ایبانه.



تصویر ۱۰- قاب چوبی، معرق روی چوب، طرح شمشه پاباریک، مسجد جامع ایبانه.



تصویر ۱۱- قاب چوبی هنر معرق با رنگ آمیزی، کتیبه‌ای همراه با نام استادکار (استادعلی)، مسجد جامع ایبانه.



تصویر ۱۲- نمایی از قاب چوبی (معرق با طرح شمشه ایرانی با نقوش گیاهی) مسجد جامع ایبانه.

ها در مساجد آذربایجان شرقی، تقریباً از نظر طرح و رنگ مشابه هستند اما در شیستان مسجد جامع ایبانه، تنوع پردوها بیشتر است. فواصل تیرهای حمال، در سقف مساجد آذربایجان عموماً از پردو پُر شده اما در سقف مسجد جامع ایبانه پردوها اغلب بخش خالی سقف را پر می‌کنند.

قسمت اعظم سقف مسجد جامع ایبانه را قاب‌های چوبی مربع شکل تشکیل داده است. (تصویر ۹) این قاب‌های چوبی بالاتر از تیرهای حمال فرعی با گوه‌های چوبی<sup>۳۶</sup> به هم متصل شده‌اند. هنرمندان باذوق با کار بر روی قاب چوبی و با استفاده از گوه‌های به کار رفته به صورت شمشه‌ها<sup>۳۷</sup> فضای عرفانی را برای نمازگزاران خلق کرده‌اند.<sup>۳۸</sup> یکی از این نوع شمشه‌ها، شمشه ایرانی و پاباریک است. (تصویر ۱۰)

هنر معرق<sup>۳۹</sup> همراه با رنگ آمیزی از تکنیک به کار رفته در تزئین قاب است که با میخ‌های آهنی یا چوبی بر روی تخته‌های زیرین متصل شده است. (تصویر ۱۱) برای رنگ آمیزی این قاب‌های مربع شکل از رنگ‌های قرمز، زرد، آبی، سبز، سفید و نارنجی و در نوشته‌ها رنگ سیاه استفاده می‌شود. نقاشی روی چوب با استفاده از نقوش گیاهی، ختایی و اسلیمی<sup>۴۰</sup> (تصویر ۱۲) از جمله هنرهای دیگری است که در مسجد جامع ایبانه به کار رفته است.



تصویر ۹- چپ، قاب‌های چوبی با طرح‌های شمشه، نمای کلی از سقف، مسجد جامع ایبانه.

۳۵. گوه قطعه‌ای با مقطع مثلثی، از چوب یا آهن، که از آن برای شکافتن چوب یا سنگ، محکم کاری، بالا بردن، تراز کردن اجسام سنگین استفاده می‌شد. (حسن انوری، فرهنگ بزرگ سخن، تهران، سخن، ۱۳۸۱، ص ۶۳۰۴).

۳۶. تجسم نمادین شمشه (خورشید) جایگاه مهمی را در هنر ایران به خود اختصاص داده است در هنر اسلامی شمشه ملهم از نقش مدور خورشید، دارای معانی و مفاهیم نمادین فراوانی می‌باشد. از جمله می‌توان آن را به عنوان نماد الوهیت و نور وحدانیت اشاره کرد. هنرمندان مسلمان در بسیاری از آثار خود مفهوم «کثرت در وحدت و وحدت در کثرت» را به صورت شمشه نشان داده‌اند. «کثرت» در واقع تجلی صفات و اسماء نور ذات وحدانیت است که به صورت اشکال کثیره نمود پیدا کرده است. محمدخزایی، نماد گرایی در هنر اسلامی، تأویل نمادین نقوش در هنر ایران، مجموعه مقالات اولین همایش هنر اسلامی، انتشارات موسسه مطالعات هنر اسلامی، ۱۳۸۲، صص ۱۳۲-۱۳۱.

۳۷. زمرشیدی، حسین، گره چینی در معماری اسلامی و هنرهای دستی، مرکز نشر دانشگاهی، سال ۱۳۶۵، صص ۶۱-۶۳.

۳۸. معرق در معنای کلام «هر چیز رگه‌دار را گویند» ولی مفهوم آن در هنر، ایجاد نقش‌ها و طرح‌های زیبایی است که از دوربری و تلفیق چوب‌های رنگی روی زمینه‌ای از چوب شکل می‌گیرد.

۳۹. اسلیمی یا قوس‌های حلزونی که شیوه کار هنرمندان کاشی کار، تذهیب کار و قلمزن‌هاست، حلقه‌های حلزونی است که از درون به بیرون با قوس‌های حلقه ای تشکیل یک اسلیمی را می‌دهد. در دوره‌های پیش از تاریخ بین اقوام، قوس حلزونی را به عنوان نمادهای دینی و مذهبی به کار می‌بردند، (محمود ماهرالنقش، کاشی و کاربرد آن، سمت، ۱۳۸۱، ص ۷۰).



در بعضی از قسمت‌ها نیز از کتیبه‌های حاوی آیات قرآنی مانند سوره آیه الکرسی<sup>۴۱</sup> و ان یکاد<sup>۴۲</sup> و عباراتی از جمله نام‌استاد کاران برای مزین کردن این قاب‌ها بهره می‌گیرند. (تصویر ۱۳) در سقف شبستان مسجد جامع ایبانه به خصوص در قاب‌های چوب، تنوع طرح و رنگ بیشتر از پرده‌های مساجد چوبی آذربایجان است. در سقف شبستان مساجد آذربایجان شرقی پرده‌ها مشابه یکدیگرند و از یک طرح و رنگ بهره می‌برند. قاب‌های چوبی مسجد جامع نیز همانند پرده‌ها کارکرد سازه‌ای - تزئینی دارند.

تیرهای حمال<sup>۴۳</sup> در مساجد چوبی از جمله عناصری هستند که کاربرد سازه‌ای - تزئینی دارند. این تیرک‌ها از بالای صندوقچه‌های مساجد آذربایجان شرقی عبور کرده بر روی شاه‌تیرها قرار می‌گیرند و به درون دیوار فرو می‌روند. جهت شبکه‌بندی و تیرریزی سقف شبستان و برای دستیابی به سقف وسیع و مسطح از تیرهای حمال استفاده می‌کنند. این تیرها در موازات و فواصل عرضی دیوارهای جانبی کار گذاشته شده و در این فاصله از چند قطعه شاه‌تر با قطر یکسان و به هم پیوسته به صورت تکی یا جفت استفاده شده است. محل اتصال قطعات تیرهای مزبور به شیوه «پارسی‌بر»<sup>۴۴</sup> بریده شده و به همدیگر متصل گشته‌اند. محل برش و اتصال تیرها درست در محل فوقانی بالشتک ستون و سرستون‌های تزئینی تعبیه شده و با بست‌های فلزی به هم متصل و محکم شده و در زیر بار سقف و تیرک‌های چوبی استوار گشته‌اند.<sup>۴۵</sup> (تصویر ۱۴)

تیرهای حمال سقف چوبی مساجد جامع ایبانه از تنه درختان بلند و باریک تشکیل یافته که دارای طرح‌های گیاهی و آیات قرآنی با رنگ مشکی و قرمز است. (تصویر ۱۵)

۴۱. اللَّهُ لَا إِلَهَ إِلَّا هُوَ الْحَيُّ الْقَيُّومُ لَا تَأْخُذُهُ سِنَّةٌ وَلَا نَوْمٌ لَهُ مَا فِي السَّمَوَاتِ وَمَا فِي الْأَرْضِ مَنْ ذَا الَّذِي يَشْفَعُ عِنْدَهُ إِلَّا بِإِذْنِهِ يَعْلَمُ مَا بَيْنَ أَيْدِيهِمْ وَمَا خَلْفَهُمْ وَلَا يُحِيطُونَ بِشَيْءٍ مِنْ عِلْمِهِ إِلَّا بِمَا شَاءَ وَسِعَ كُرْسِيُّهُ السَّمَوَاتِ وَالْأَرْضَ وَلَا يَئُودُهُ حِفْظُهُمَا وَهُوَ الْعَلِيُّ الْعَظِيمُ (۲۵۵) لَا إِكْرَاهَ فِي الدِّينِ قَدْ تَبَيَّنَ الرِّشْدُ مِنَ الْغَيِّ فَمَنْ كَفَرَ بِالطَّاغُوتِ وَيُؤْمِنْ بِاللَّهِ فَقَدْ اسْتَمْسَكَ بِالْعُرْوَةِ الْوُثْقَى لَا انْفِصَامَ لَهَا وَاللَّهُ سَمِيعٌ عَلِيمٌ (۲۵۶) اللَّهُ، که جز او معبودی نیست، زنده و برپادارنده است. نه خوابی سبک او را فرا گیرد و نه خوابی سنگین. آنچه در آسمان‌ها و آنچه در زمین است، از آن اوست. کیست آنکه جز به اذن او در پیشگاهش شفاعت کند. گذشته و آینده آنان را می‌داند. و به چیزی از علما و احاطه پیدا نمی‌کنند مگر به مقداری که او بخواهد. کرسی (علم و قدرت) او آسمان‌ها و زمین را در بر گرفته و نگهداری آن دو بر او سنگین نیست و او والا و بزرگ است. (۲۵۵) در پذیرش دین، اکراهی نیست. همانا راه رشد از گمراهی روشن شده است، پس هر که به طاغوت کافر شود و به خداوند ایمان آورد، قطعاً به دستگیره محکمی دست یافته، که گسستگی برای آن نیست. و خداوند شنوای دانا است. (۲۵۶)

۴۲. وَإِنْ يَكَادُ الَّذِينَ كَفَرُوا لَيُزْلِقُونَكَ بِأَبْصَارِهِمْ لَمَّا سَمِعُوا الذِّكْرَ وَيَقُولُونَ إِنَّهُ لَمَجْنُونٌ (۵۱) وَمَا هُوَ إِلَّا ذِكْرٌ لِلْعَالَمِينَ (۵۲) و نزدیک بود کسانی که کفر ورزیدند، چون قرآن را شنیدند، تو را چشم بزند و می‌گویند: او دیوانه است. (۵۱) در حالی که آن قرآن جز مایه بیداری برای جهانیان نیست. (۵۲)

۴۳. به هر یک از تیرهایی که در دو طرف سقف ساختمان یا در وسط سقف و در جهت خلاف تیرهای سقف قرار می‌گیرد و بار تیرها را تحمل می‌کند. تیر باربر یا تیر حمال می‌گویند. (سید محمد بهشتی، مهرداد قیومی بیدهندی، فرهنگ نامه معماری ایران در مراجع فارسی، تهران، ترجمه و نشر آثار هنری «متن» ۱۳۸۸، ص ۷۷).

۴۴. برش مورب دو قطعه چوب و گذاشتن آن‌ها روی هم به طوری که در محل اتصال آن‌ها نوعی استحکام بوجود آمده و دو قطعه تیر هم در یک امتداد قرار گیرند.

۴۵. خیری، سیروس، ص ۸۰.



تصویر ۱۳- نمایی از قاب چوبی، سوره آیه الکرسی، و ان یکاد، مسجد جامع ایبانه.



تصویر ۱۴- نقوش روی تیر حمال، سقف مسجد ضریح، مراغه، آذربایجان شرقی.



تصویر ۱۵- نمایی از تیر حمال، حاوی آیات قرآنی، سقف شبستان مسجد جامع ایبانه.

از جمله عناصر معماری دیگری که نمای داخلی مسجد را بسیار زیبا و چشمگیر می‌نماید و کار کرد سازه‌ای- تزئینی به آن می‌بخشد سرستون‌های مساجد چوبی است. این سرستون‌های مقرنس کاری شده در مساجد آذربایجان گاهی همراه با نقاشی هستند.

مسجد ضریر مراغه<sup>۴۶</sup> و مسجد مهرآباد بناب<sup>۴۷</sup> (تصویر ۱۶) از این دسته هستند. در برخی دیگر از سرستون‌ها مانند مسجد ملارستم و ملامعزالدین مراغه<sup>۴۸</sup> هیچ‌گونه نقوشی مشاهده نمی‌شود. (تصویر ۱۷)

سرستون‌ها در مساجد چوبی آذربایجان شرقی شکل و فرم متفاوتی دارند. تنوع شکل این سرستون‌ها، زیبایی مساجد را دوچندان کرده است. یک نمونه از این فرم‌ها سرستون‌هایی است که به صورت مکعب مستطیل یا مربع با مقرنس‌هایی با قوس‌های منحنی تزئینی است بیشتر این قوس‌ها یا از نوع «شاخ‌بزی»<sup>۴۹</sup> هستند، «تیزه‌دار خطی» که در مساجد مهرآباد و کبود بناب هر دو نوع آن در سرستون‌ها مشاهده می‌شود.

گاهی نیز برای ساختن سرستون‌های حجمی، حرکت روی سطح از مستطیلی، به دایره‌ای انجام گرفته است. نوع دیگر، سرستون‌هایی است که از تخته باریک‌های بلند سوار بر روی همدیگر استفاده شده و یا به نوعی طبقه طبقه بوده که به این ترتیب، حجم بیشتری را تحت پوشش هم قرار می‌دهند.

نوع دیگر از ساخت سرستون‌های حجمی به این روش است که باریک‌چوب‌ها به صورت مشبک روی همدیگر قرار دارند و از داخل این مشبک‌ها تخته‌های زیرین مشاهده می‌شوند. این شیوه از سرستون‌ها بیشتر در مسجد کبود بناب دیده می‌شود.

نوعی دیگر، سرستون‌هایی با بالشتک چوبی بدون تزئین است که برخلاف سرستون‌های حجمی، بسیار ساده‌اند که در مساجد ستون‌دار آذرشهر<sup>۵۰</sup>، شیخ تاج<sup>۵۱</sup> و... قابل مشاهده است. (تصویر ۱۸)

رنگ‌های استفاده شده در تزئین سرستون‌های مساجد آذربایجان شرقی، معمولاً قرمز، سفید، مشکی و آبی است. در این سرستون‌ها علاوه بر تزئینات نقاشی با موضوعیت گل و بوته‌های اسلامی، عباراتی نظیر اسماء جلاله، آیات، اشعار و... خوشنویسی نیز دیده می‌شود. (تصویر ۱۹) در اجرای مقرنس سرستون‌های شبستان مساجد آذربایجان شرقی از تخته و قطعات چوب،



تصویر ۱۶- نمایی از سرستون مسجد مهرآباد، بناب، آذربایجان شرقی.



تصویر ۱۷- نمایی از سرستون مسجد ملارستم، مراغه، آذربایجان شرقی.



تصویر ۱۸- نمایی از سرستون مسجد محراب، آذرشهر، آذربایجان شرقی.



تصویر ۱۹- ذکر صلوات، سرستون شبستان مسجد ضریر، مراغه، آذربایجان شرقی.

۴۶. مسجد ضریر از جمله مساجد شهرستان مراغه است. مسجد فوق در محله موسوی‌ها قرار گرفته، مصالح بکاررفته در آن عبارتست از: سنگ تراشیده در ازاره‌های ستون سنگی و ستون‌ها و سرستون‌های چوبی و طاق و قوس‌های آجری، قدمت این بنا را می‌توان به اواخر صفویه و اوایل قاجار نسبت داد. برگرفته از: بهروز عمرانی، حسین اسمعیلی سنگر، پیشین، ص ۱۹۵.

۴۷. این مسجد در کنار میدانی به همین نام در شهر بناب واقع شده و یکی از آثار قابل توجه معماری این منطقه است. برطبق کتیبه موجود، این بنا در سال ۹۵۱ هجری قمری به هزینه بی‌بی خانم (دختر منصوربیگ) ساخته شده است. نمای خارجی مسجد در کنار میدان، از شمال به جنوب عبارتست از یک سردر متوسط ساده، یک ورودی با قوس تیزه‌دار، یک مناره با روکش نره کاشی شده است. (بهروز عمرانی، حسین اسمعیلی سنگر، پیشین، ص ۱۵۶).

۴۸. این بنا در خیابان خواجه نصیر، کوچه حاتمی واقع گردیده و به علت قرارداشتن در محله سالارخانه، به این نام نیز مرسوم است. بنای اولیه مسجد مربوط به سده هشتم و نهم هجری است که در دوره‌های بعد، چندین بار تجدید و بازسازی شده، به طوری که امروزه فاقد ویژگی‌های معماری، هنری و تاریخی است. (بهروز عمرانی، حسین اسمعیلی سنگر، پیشین، ص ۱۹۴).

۴۹. خیری، سروس، پیشین ص ۹۶  
۵۰. این بنا در محله محراب آذرشهر واقع است. تنها اثر باقی مانده از بنای قدیمی طاق مرمرین ورودی مسجد است که از نمونه‌های ممتاز با انواع نقوش ختایی، شاه عباسی و اسلیمی گلدار، به همراه کتیبه‌های خطی تزئین شده است. این طاق احتمالاً مربوط به سده شانزدهم/دهم است. (بهروز عمرانی، حسین اسمعیلی سنگر، پیشین، ص ۱۳۹).

۵۱. مسجد شیخ تاج در محل‌های با همین نام واقع گردیده و ظاهراً از آثار دوره صفویه است. بنای مسجد دارای شبستان ستون‌داری به سبک مسجد ملارستم مراغه منسوب به دوره صفوی است. (بهروز عمرانی، حسین اسمعیلی سنگر، پیشین، ص ۱۹۳).

خراطی و میخکوبی و گاهی هم از نوع مقرنس‌های میان‌پر چوبی بهره گرفته‌اند. به این ترتیب شاکله آن‌ها از تکرار طاس (کاسه) و نیم‌طاس (نیم کاسه)<sup>۵۲</sup> و شاپرک‌های یکسان در ردیف‌های متعدد پدید آمده‌اند. به طوری که با تکثیر این طاس و نیم‌طاس و شاپرک‌ها، مقاطع هشت‌ضلعی خراطی شده ساقه ستون‌ها به ۱۲ طاس اول و ۱۶ طاس دوم، ۲۰ طاس سوم و ۲۴ طاس چوبی آخری تبدیل شده است. مقرنس کاری ستون‌های مساجد آذربایجان اقتباسی است از انواع اولیه و اشکال ساده و کم‌عمق سرستون‌های چوبی کاخ‌های چهلستون و عالی‌قاپو اصفهان که به جزئیات سازه‌ها و شیوه خراطی آن‌ها بیشتر توجه شده است.<sup>۵۳</sup>

در سقف شبستان مساجد چوبی آذربایجان شرقی، در بین پردوها و قسمت‌های جانبی صندوقچه چوبی، تخته‌های چوبی قرار دارند. بیشتر این تخته‌های چوبی، حاوی آیات قرآنی، ذکر مصیبت، درج تاریخ و غیره... هستند. در مسجد جامع ایبانه، این تخته‌ها، فاقد تزیین‌اند. در مسجد جامع ایبانه دو نوع سرستون نیز به کار رفته است: نوع اول که از نظر فرم، الهام گرفته از سرستون‌های تخت جمشید است طرح‌های اسلیمی را شامل می‌شود که با هنر منبت<sup>۵۴</sup> عجین شده است. (تصویر ۲۰)

استفاده از این نوع سرستون به دو دلیل زیبایی و کاربری دارد. از آن‌جا که ستون برابر است این شیوه ستون را تقویت و در واقع بار را تقسیم می‌کند. نوع دیگر سرستون ساده خراطی شده، فاقد هرگونه طرح و رنگ بوده و تقریباً مشابه سرستون‌های مسجد ملارستم مراغه<sup>۵۵</sup> است. البته از نظر فرم و شکل متفاوت هستند اما هر دو سرستون نسبت به قسمت‌های دیگر فاقد تزیینات مسجد است.

آنچه از ظاهر سرستون پیداست که شبیه به بال کرکس است ظاهراً از دو قسمت مجزا تشکیل شده که به نظر می‌رسد با ابزاری شبیه به میخ صفحه هشت‌ضلعی آن به قسمت زیرین متصل شده و قسمت زیرین هم از تخته‌های زبانه‌شکل در کنار هم قرار گرفته است. (تصویر ۲۱)



تصویر ۲۰- نمایی از سرستون شبستان مسجد جامع ایبانه.



تصویر ۲۱- نمایی از سرستون در شبستان طبقه دوم مسجد جامع ایبانه.

۵۲. طاس و نیم طاس: فرو رفتگی‌ها و برجستگی‌های پدید آورنده قطار مقرنس‌های سرستون‌ها.

۵۳. خیری، سیروس، پیشین ص ۷۴۹.

۵۴. فن‌کنده کاری روی چوب را منبت کاری می‌گویند. به طور کلی کنده کاری روی چوب به دو صورت انجام می‌گردد یکی اینکه طرح مورد نظر را به صورت برجسته روی چوب ظاهر کنیم و دیگری اینکه طرح را (البته متناسب با طرح) روی چوب حکاکی کنیم که معمولاً طرح‌های هندسی از این روش تبعیت می‌کنند. (حمید طوجی، منبت کاری همراه با طرح‌هایی از منبت، انتشارات ارمغان، ۱۳۸۰، ص ۴۸).

۵۵. این بنا در قسمت جنوبی خیابان اوحدی و در محله میدان ملارستم واقع گردیده و یکی از مساجد تاریخی دوره صفوی در مراغه است. مسجد فوق دارای شبستان اصلی، شبستان زمستانی و محل خروج دادن است. در شبستان زمستانی تزیینات زیبایی در ستون‌ها، سرستون‌ها و زیر سقف به کار رفته است (بهروز عمرانی، حسین اسمعیلی سنگر، پیشین، صص ۲۰۳-۲۰۱).



### نتیجه گیری

با مطالعاتی که درباره مساجد چوبی آذربایجان شرقی و ایبانه انجام شد، می توان نتیجه گرفت که فرم و شکل بنای این مساجد، شبستان و تزیینات سقف، آن ها تقریباً مشابه هم هستند.

معماری مسجد جامع ایبانه با مساجد چوبی آذربایجان شرقی، هر دو فاقد حیاط مرکزی، گنبد و مناره هستند، تنها تفاوت عمده در فرم بنا، وجود یک نورگیر مرکزی در سقف شبستان مسجد جامع ایبانه است که مشابه مساجد چوبی در ترکیه امروزی است. تفاوت فاحشی که در تزیینات سقف این مساجد با آن رویه رو هستیم، استفاده از صندوقچه چوبی در مساجد آذربایجان شرقی است. علاوه بر آن برای پوشش سقف مسجد جامع ایبانه، قاب های مربع شکل با طرح های متفاوت به کار رفته است اما در مساجد جامع آذربایجان شرقی کل سقف با چوب های مستطیل شکل به نام پردو پوشیده شده است. در مساجد آذربایجان شرقی غالباً از نقاشی برای تزیین سقف چوبی استفاده شده، اما در مسجد جامع ایبانه تزیینات پرکارتر است چرا که علاوه بر نقاشی از معرق هم بهره گرفته شده است. در مساجد آذربایجان شرقی، فقط از خط نستعلیق اما در شبستان مسجد جامع ایبانه، علاوه بر نستعلیق از خط های نسخ و ثلث هم استفاده شده است. نوشته ها در شبستان مساجد آذربایجان شرقی بیشتر حاوی اسماء الهی و ذکر مصیب است اما در مسجد جامع ایبانه، آیات قرآنی و نام استاد کاران و مرمتگران نیز به چشم می خورد. تنوع و تعداد رنگ در سقف شبستان مسجد جامع ایبانه بیشتر از مساجد آذربایجان شرقی است.



تصویر	کارکرد	تزیینات	بخش	دوره	بنا
		کارکردسازه‌ای	شاه تیر	سده چهاردهم / هشتم	مسجد جامع ایبانه
	کارکرد صرفاً تزیینی	نقوش ترنج- نقوش گیاهی	تخته‌های زیرین، قسمت‌های جانبی صندوقچه چوبی	صفوی	مسجد ملارستم
	کارکرد صرفاً تزیینی	نقوش ترنج	تخته‌های زیرین صندوقچه چوبی	صفوی	مسجد ملارستم
	کارکرد صرفاً تزیینی	نقوش گیاهی	قسمت‌های جانبی صندوقچه چوبی	سده شانزدهم / اواسط سده دهم	مسجد جامع میدان، بناب
	کارکرد سازه‌ای- تزیینی	نقوش گیاهی	پردو	اواخر صفویه و اوایل قاجار	مسجد ضریر
	کارکرد سازه‌ای- تزیینی	کتیبه با مضامین مختلف	نمایی از پردوهای سقف	سده چهاردهم / هشتم	مسجد جامع ایبانه
	کارکرد سازه‌ای- تزیینی	نقوش گیاهی	پردو	سده چهاردهم / هشتم	مسجد جامع ایبانه
	کارکرد سازه‌ای- تزیینی	آیات قرآنی - خط ثلث	پردو	سده چهاردهم / هشتم	مسجد جامع ایبانه
	کارکرد سازه‌ای- تزیینی	طرح‌های مختلف شمشه	نمای سقف	سده چهاردهم / هشتم	مسجد جامع ایبانه

تصویر	کارکرد	تزیینات	بخش	دوره	بنا
	کارکرد سازه‌ای- تزیینی	معرق کاری- طرح شمشه (پاباریک)	قاب چوبی	سده چهاردهم/ هشتم	مسجد جامع ایبانه
	کارکرد سازه‌ای- تزیینی	معرق کاری همراه رنگ آمیزی - کتیبه‌ای با نام استاد کار	قاب چوبی	سده چهاردهم/ هشتم	مسجد جامع ایبانه
	کارکرد سازه‌ای- تزیینی	معرق کاری- طرح شمشه ایرانی همراه با نقوش گیاهی	قاب چوبی	سده چهاردهم/ هشتم	مسجد جامع ایبانه
	کارکرد سازه‌ای- تزیینی	معرق کاری - حاوی آیه الکرسی- وان یکاد	قاب چوبی	سده چهاردهم/ هشتم	مسجد جامع ایبانه
	کارکرد سازه‌ای- تزیینی	طرح ترنج	تیر حمال	اواخر صفویه و اوایل قاجار	مسجد ضریر
	کارکرد سازه‌ای- تزیینی	نقوش گیاهی- آیات قرآنی	تیر حمال	سده چهاردهم/ هشتم	مسجد جامع ایبانه
	کارکرد سازه‌ای- تزیینی	مقرنس کاری	سرستون	سده شانزدهم/ دهم	مسجد مهرآبادبناب
	کارکرد سازه‌ای- تزیینی	مقرنس کاری	سرستون	صفوی	مسجد ملا رستم
	کارکرد سازه‌ای- تزیینی	مقرنس کاری	سرستون		مسجد محراب
	کارکرد سازه‌ای- تزیینی	مقرنس کاری- ذکر صلوات	سرستون	اواخر صفویه و اوایل قاجار	ضریر مراغه
	کارکرد سازه‌ای- تزیینی	مقرنس کاری	سرستون	سده چهاردهم/ هشتم	مسجد جامع ایبانه
	کارکرد سازه‌ای- تزیینی	مقرنس کاری	سرستون	سده چهاردهم/ هشتم	مسجد جامع ایبانه

## فهرست تصاویر

### \* تمامی تصاویر توسط نگارنده عکاسی شده است.

- تصویر ۱. نمایی از شاه تیر، سقف مسجد جامع ایبانه.
- تصویر ۲. نمای بخشی از تخته‌های چوبی، قسمت زیرین صندوقچه چوبی، مسجد ملارستم، مراغه، آذربایجان شرقی.
- تصویر ۳. نقوش ترنج، نمایی از تخته‌های چوبی، قسمت زیرین صندوقچه چوبی، مسجد ملارستم، مراغه، آذربایجان شرقی.
- تصویر ۴. نمایی از طرح قسمت‌های جانبی صندوقچه‌های چوبی، نقوش گیاهی، مسجد جامع میدان، بناب، آذربایجان شرقی.
- تصویر ۵. طرح و شکل پرده‌ها مسجد ضریر، نقوش گیاهی، شهرستان مراغه، آذربایجان شرقی.
- تصویر ۶. نمایی از پرده‌ها در کنار قاب‌های چوبی، حاوی کتیبه با مضامین مختلف، سقف مسجد جامع ایبانه.
- تصویر ۷. نمایی از تیرهای حمال فرعی / پرده با نقوش گیاهی، مسجد جامع ایبانه.
- تصویر ۸. نمایی از تیرهای حمال فرعی / پرده، آیات قرآنی، خط ثلث، مسجد جامع ایبانه.
- تصویر ۹. قاب‌های چوبی با طرح‌های شمسه، نمای کلی از سقف، مسجد جامع ایبانه.
- تصویر ۱۰. قاب چوبی، معرق روی چوب، طرح شمسه پاباریک، مسجد جامع ایبانه.
- تصویر ۱۱. قاب چوبی هنر معرق با رنگ آمیزی، کتیبه‌ای همراه با نام استاد کار (استاد علی)، مسجد جامع ایبانه.
- تصویر ۱۲. نمایی از قاب چوبی (معرق با طرح شمسه ایرانی با نقوش گیاهی) مسجد جامع ایبانه.
- تصویر ۱۳. نمایی از قاب چوبی، سوره آیه‌الکرسی و ان‌یکاد، مسجد جامع ایبانه.
- تصویر ۱۴. نقوش روی تیر حمال، سقف مسجد ضریر، مراغه، آذربایجان شرقی.
- تصویر ۱۵. نمایی از تیر حمال، حاوی آیات قرآنی، سقف شبستان مسجد جامع ایبانه.
- تصویر ۱۶. نمایی از سرستون مسجد مهرآباد، بناب، آذربایجان شرقی.
- تصویر ۱۷. نمایی از سرستون مسجد ملارستم، مراغه، آذربایجان شرقی.
- تصویر ۱۸. نمایی از سرستون مسجد محراب، آذرشهر، آذربایجان شرقی.
- تصویر ۱۹. ذکر صلوات، سرستون شبستان مسجد ضریر، مراغه، آذربایجان شرقی.
- تصویر ۲۰. نمایی از سرستون شبستان مسجد جامع ایبانه.
- تصویر ۲۱. نمایی از سرستون در شبستان طبقه دوم مسجد جامع ایبانه.

## فهرست منابع

۱. اعظم واقفی، سیدحسین، میراث فرهنگی نطنز (جلد چهارم)، انجمن آثار و مفاخر فرهنگی، تهران، ۱۳۸۶.
۲. انوری، حسن، فرهنگ بزرگ سخن، تهران، سخن، ۱۳۸۱.
۳. بهشتی، سیدمحمد، قیومی بیدهندی، مهرداد، فرهنگ‌نامه معماری ایران در مراجع فارسی، تهران، ترجمه و نشر آثار هنری «متن» ۱۳۸۸.
۴. پیرنیا، محمدکریم، معماری ایران دوره اسلامی، گردآورنده: محمدیوسف کیانی، تهران، انتشارات سمت، ۱۳۸۷.
۵. چمن، حمیدرضا، حفاظت و مرمت نقاشی رنگ و روغن بر روی چوب، پایان‌نامه کارشناسی مرمت آثار تاریخی (چاپ نشده)، دانشکده مرمت، دانشگاه هنر اصفهان، سال ۱۳۸۱.
۶. حاج دایی، الهام، طراحی ساخت شمعدان بر اساس نگاره‌های سنگ مزارهای دوره قاجار و پهلوی تخت فولاد اصفهان، دانشگاه الزهراء، دانشکده هنرهای تجسمی، ۱۳۸۸.
۷. خزایی، محمد، نمادگرایی در هنر اسلامی، تاویل نمادین نقوش در هنر ایران، مجموعه مقالات اولین همایش هنر اسلامی، انتشارات مطالعات هنر اسلامی، ۱۳۸۲.
۸. خیری، سیروس، معماری و تزیینات ستون‌های چوبی دوره صفویه در آذربایجان، جلد اول، مهدآزادی، ۱۳۸۵.
۹. زمرشیدی، حسین، گره چینی در معماری اسلامی و هنرهای دستی، مرکز نشر دانشگاهی، سال ۱۳۶۵.
۱۰. زمرشیدی، حسین، مسجد در معماری ایران، انتشارات کیهان، سال ۱۳۷۴.
۱۱. سلیمانی، پروین، حفظ و مرمت بخشی از نقاشی سقف چوبی مسجد ملاستم شهرستان مراغه، پایان‌نامه کارشناسی، دانشکده مرمت، دانشگاه هنر اصفهان، ۱۳۸۸.
۱۲. طوجی، حمید، منبت کاری همراه با طرح‌هایی از منبت، انتشارات ارمغان، ۱۳۸۰.
۱۳. عمرانی، بهروز، اسمعیلی سنگری، حسین، مساجد تاریخی، آذربایجان شرقی، تبریز، ستوده، ۱۳۸۶.
۱۴. قیصری، محمدرضا، طرح حفاظت و مرمت چوبینه‌های روستای تاریخی ایبانه، پایان‌نامه کارشناسی ارشد، استاد راهنما: حمید فرهمند، دانشگاه هنر اصفهان، دانشکده مرمت، زمستان ۱۳۸۸.
۱۵. ماهرالتقش، محمود، کاشی و کاربرد آن، سمت، ۱۳۸۱.
۱۶. مشکور، محمدجواد، نظری به تاریخ آذربایجان، تهران: انجمن آثار مفاخر فرهنگی، انتشارات کهکشان، گنجینه ایران، چاپ دوم ۱۳۷۵.
۱۷. نراقی، علی، آثار تاریخی شهرستان‌های کاشان و نطنز، انجمن آثار و مفاخر فرهنگی، ۱۳۸۲.
۱۸. نعیمیان، محمدتقی، ایبانه نگین قرمز رنگ استان اصفهان، انتشارات جهاد دانشگاهی، ۱۳۸۶.
۱۹. ورجاوند، پرویز، چهلستون‌های پرشکوه بناب، معماری ایران، جلد ۲، تهران، انتشارات مجرد، ۱۳۷۶.
۲۰. ورجاوند، پرویز، چهلستون‌های پرشکوه بناب، معماری ایران، گردآورنده: آسیه جوادی، جلد ۲، انتشارات مجرد، تهران، ۱۳۶۳.
۲۱. همتی، طاهره، حفاظت و بازسازی تزیینات چوبی وابسته به معماری در رابطه با عمارت چهلستون (مرمت روی چوب)، پایان‌نامه کارشناسی مرمت آثار تاریخی، استاد راهنما: حسین آفاجانی اصفهانی، دانشکده مرمت، دانشگاه هنر اصفهان، ۱۳۷۰.
۲۲. هنر فر، لطف‌الله، گنجینه آثار تاریخی اصفهان، انتشارات ثقیفی، ۱۳۵۰.