



تزئینات معماری آرامگاه شیخ صفی‌الدین اردبیلی با تأکید بر آرایه‌های تنگ‌بری چینی‌خانه

چکیده:

آرایه‌های گچی از آذین‌های هنر معماری هستند که از دیرزمان هم‌پای ساخت بنا به کار می‌رفته‌اند. تزئین تنگ‌بری نیز گونه‌ای از آذین‌های گچی است که در دوران صفویه رواج و تکامل یافت. این آذین افزون بر جنبه زیباشناسانه، کارکردهای دیگری نیز داشته که این نشان از تدبیر هنرمند ایرانی دارد که در کنار زیبایی به اهمیت کاربری نیز می‌اندیشیده است. این پژوهش، تنگ‌بری‌های چینی‌خانه آرامگاه شیخ صفی‌الدین اردبیلی را با توجه به تکنیک‌های اجرایی و فرم‌های به کار رفته، مورد مطالعه قرار داده، خصوصیات و ویژگی‌های آن را بررسی می‌کند.

❖ نیما ولی‌بیگ

❖ رها سعادت‌ی

با توجه به مطالعات صورت گرفته، استفاده از چوب به جای گچ در تقسیم‌بندی‌های داخلی، به کار بردن فراوان نقش‌های محرابی، عمق بسیار زیاد تنگ‌بری‌ها رابطه مستقیم با جنبه کاربردی آن‌ها در چینی‌خانه دارند به کارگیری آرایه‌های گچی دیگر در کنار تنگ‌بری‌ها و هم‌چنین افزودن کتیبه به نگاره‌ها از مهم‌ترین ویژگی‌های چینی‌خانه آرامگاه شیخ صفی‌الدین اردبیلی می‌باشد. هم‌چنین فرم‌های تنگ‌بری بررسی شده، شامل فرم‌های محرابی (پهن و کوتاه) نقوش تلفیقی و نقوش ظرفی هستند. نتایج این تحقیق بر پایه آمیزه‌ای از مطالعات کتابخانه‌ای، میدانی و مصاحبه با استاد کاران گچ کار به دست آمده است.

اهداف مقاله:

۱. شناخت ویژگی‌ها و تکنیک اجرای تزئینات تنگ‌بری چینی‌خانه آرامگاه شیخ صفی‌الدین اردبیلی.
۲. گونه‌شناسی و دسته‌بندی فرم‌های به کار رفته در تنگ‌بری‌ها.

سوالات مقاله:

۱. تکنیک ساخت و پیاده‌سازی آذین‌های تنگ‌بری آرامگاه شیخ صفی‌الدین چگونه است؟
۲. ویژگی‌های شکلی تنگ‌بری‌های چینی‌خانه آرامگاه شیخ صفی‌الدین اردبیلی کدام است؟

واژگان کلیدی: تزئینات گچی، تنگ‌بری، چینی‌خانه، آرامگاه شیخ صفی‌الدین اردبیلی

❖ تاریخ دریافت مقاله: ۹۰/۱/۲۰

❖ تاریخ پذیرش مقاله: ۹۰/۳/۱۰



❖ دانشجوی دکترای مرمت بناهای تاریخی دانشگاه هنر اصفهان.

Novalibegeavi.ac.ir

❖ کارشناس ارشد پژوهش هنر دانشگاه هنر اصفهان.
raha_1010@yahoo.com

❖ این مقاله برگرفته از پایان‌نامه با عنوان تزئینات معماری چینی‌خانه آرامگاه شیخ صفی‌الدین اردبیلی با تأکید بر آرایه‌های تنگ‌بری بناهای اصفهان است.

مقدمه

تزیین تنگ‌بری گونه‌ای از آذین‌های گچی است که از زمان عباسیان در شهر سامرا و زمان ایلخانی، تیموری اجرا و در دوره صفویه رشد و تکامل بسیار یافته است. به طوری که در ساخت بنای معاصر چوین هتل عباسی اصفهان نیز از این شیوه بهره گرفته شده است. این آرایه در تالار چینی‌خانه آرامگاه شیخ صفی در شهر اردبیل و در کاخ عالی قاپو، هشت بهشت، شربت‌خانه بازار قیصریه و برخی از خانه‌های آرامنه در شهر اصفهان (مرکز سیاسی این دولت) به کار رفته است. در مورد عناصر ساختاری، تکنیک، فرم و شکل این آرایه که از زیباترین آرایه‌های گچی است تحقیق و بررسی اندکی صورت گرفته است.

به تبع آن در مورد تنگ‌بری‌های چینی‌خانه بقعه شیخ صفی‌الدین نیز منابع اندکی در دست است. چینی‌خانه از جمله بناهای مجموعه آرامگاه شیخ صفی‌الدین اردبیلی و از شاهکارهای معماری سده یازدهم هجری است. بنای فوق از داخل به شکل اتاق چهارگوش و از خارج به شکل بنای هشت ضلعی نامنظم است. در این بنای عظیم و پرجاذبه تعدادی ظروف چینی اختصاصی وجود داشته که برحسب درج مورخان عصر صفوی در سال ۱۰۲۱ توسط شاه عباس اول به آستان شیخ صفی وقف شده و به همین دلیل بنای چینی‌خانه نام گرفته است. در دوره قاجاریه این اشیا از محل خود در قفسه‌ها برداشته شده و در حال حاضر در موزه ملی ایران قرار دارد.^۱

تزیینات تنگ‌بری که در این مکان اجرا شده علاوه بر زیبایی دارای کاربری نیز بوده است. این مقاله بر آن است تا به خصوصیات و ویژگی‌های به کار رفته در تنگ‌بری‌های چینی‌خانه بپردازد. در بررسی‌هایی که از طریق مصاحبه با استادکاران گچکار، مطالعات میدانی و کتابخانه‌ای انجام شده مشخص شد که فرم‌های تنگ‌بری این بنای باشکوه شامل فرم‌های محرابی (پهن و کوتاه) نقوش تلفیقی و نقوش ظرفی هستند که علاوه بر زیبایی، نقش تنظیم و جلوگیری از انعکاس صدا را در فضا دارند.

۱. ملکه گل‌مغانی‌زاده اصل، حسین یوسفی، باستان‌شناسی و تاریخ هنر بقعه شیخ صفی‌الدین اردبیلی، انتشارات نیک آموز، ۱۳۸۴، صص ۲۰۱-۱۹۳.

پیشینه آذین تنگ‌بری و کاربری آن

در شهر سامرا و در قصر بوالقواره از دوره عباسیان (سده نهم/ سوم) فرم‌های بسیار بزرگ و ابتدایی از تزیینات گچی وجود دارد که بی‌گمان می‌توان آن‌ها را ریشه تنگ‌بری‌های دوران بعدی دانست. آذین‌های گچی دیگری نیز در سردر مسجد جامع نایین و بنای هارونیه در توس متعلق به دوره ایلخانی وجود دارد که نمونه‌های ساده آذین‌های تنگ‌بری می‌باشد. در دهکده بیدآخوید یزد در آرامگاه شیخ علی بلیمانی^۲ و بقعه سنی فاطمه در یزد^۳ نیز تنگ‌بری‌هایی وجود دارد که هر دو متعلق به دوره تیموری است. اما در دوره صفویه این تزیین از لحاظ کمی و کیفی به اوج خود می‌رسد. در چینی‌خانه آرامگاه شیخ صفی در اردبیل، اتاق موسیقی کاخ عالی قاپو، کاخ هشت بهشت، شربت‌خانه بازار قیصریه و تعدادی از خانه‌های صفویه اصفهان می‌توان نمونه‌های برجسته این نوع آرایه را مشاهده کرد. در بناهای دوران قاجار تنگ‌بری در خانه‌ها هم مورد استفاده قرار گرفته است. این آرایه در دوران معاصر نیز کاربرد دارد و در مکان‌های مختلفی همچون خانه‌ها، هتل‌ها و... به کار می‌رود. کاربری فضاهای دارای تزیین تنگ‌بری متفاوت می‌باشند، بر اساس دسته‌بندی، این تزیینات در آرامگاه‌ها، کاخ‌ها، خانه‌ها و سایر مکان‌ها (شربت‌خانه بازار قیصریه، هارونیه و...) به کار رفته‌اند.

با این که تنگ‌بری‌ها گونه‌ای از آذین‌های گچی به شمار می‌رود، اما افزون بر زیبایی دارای کاربری نیز می‌باشند. از مهم‌ترین کاربری‌های آن، آکوستیک کردن فضا و ایجاد مکان نمایش و نگهداری از ظروف بوده است.

درباره نمایش آثار، می‌توان به فعالیت‌های انجام شده در زمان صفویه اشاره کرد. شاه عباس صفوی بعد از برقراری امنیت و آرامش در مرزهای شرقی و غربی کشور برنامه‌های وسیع سازندگی را آغاز کرد. «از جمله کارهای او، آباد کردن و مرمت بقعه‌های متبرکه بود.»^۴ او هم چنین دستور داد: چینی‌آلات از لنگری‌های بزرگ فغفوری، مرتبان‌ها (تنگ‌ها)، بادیه‌ها و دیگر ظروف نفیسه غوری و فغفوری، که در چینی‌خانه کاخ سلطنتی موجود بود را به آرامگاه شیخ صفی‌الدین در اردبیل منتقل کنند.^۵ لیست کامل مجموعه وقفی را جلال‌الدین منجم یزدی، وقایع نگار عصر صفوی در تاریخ عباسی ثبت کرده است. مولانا محمد حسین حکاک خراسانی، تک تک آثار موقوفی را ثبت کرده و موقوفات را همراه نسخه‌ای از سیاهه به چینی‌خانه سپرده است. «به استناد این سیاهه، مجموعه موقوفی شاه عباس شامل ۱۱۶۲ قطعه شامل ظروف چینی با لعاب سفیدرنگ تخم مرغی - رنگارنگ مینایی - تک‌رنگ زرد و قهوه‌ای و سبزرنگ سالادن یا سنگینه است. چینی‌ها با نقش آبی کبالت در زمینه سفید و چند قطعه نادر آثار از سنگ یشم، در کوهی، عقیق و یک چراغ بلورین یکی از بزرگ‌ترین مجموعه‌های جهان را رقم می‌زده است.»^۶

هلمولتس، درباره جنبه آکوستیک محفظه‌های توخالی گچی و تاثیر آن‌ها در میدان صوتی، پژوهشی را انجام داده است. وی تاثیر محفظه‌های توخالی در میدان صوتی را کم کردن مدت طنین نامطلوب اصوات بم در این نوع گچ‌بری می‌داند.^۷

در مورد کاربرد دیگر تنگ‌بری‌ها نیز می‌توان به عملکرد این نوع تزیین در طبقه آخر عالی قاپو اشاره کرد. تزیینات این مکان از اسکلت باربر مستقل است که علاوه بر زیبایی،^۸ در پالایش صوتی فضای اطراف نیز مؤثر بوده است. این تزیینات مشابه پانل‌های جذب

۲. محمدکریم، پیرنیا، سبک‌شناسی معماری ایرانی، انتشارات سروش دانش، سال ۱۳۷۶، ص ۳۰۰.
۳. یاسر، حمزوی، معرفی تزیینات گچی بناهای دوره تیموری شهر یزد و فن‌شناسی تزیینات گچی بقعه سنی فاطمه (سده ۹ ه ق)، پایان نامه کارشناسی ارشد، سال ۱۳۸۸، ص ۳۰.
۴. نوشیندخت، نفیسی، حضور طبیعت در مجموعه چینی‌های آبی و سفید آستانه شیخ صفی‌الدین در اردبیل، انتشارات، فرهنگستان هنر، سال ۱۳۸۴، صفحه ۷.
۵. بابا، صفری، اردبیل در گذرگاه تاریخ، دانشگاه آزاد اسلامی، اردبیل، سال ۱۳۵۰، ص ۲۴۷.
۶. نوشیندخت نفیسی، حضور طبیعت در مجموعه چینی‌های آبی و سفید آستانه شیخ صفی‌الدین در اردبیل، پیشین، ص ۷.
۷. غلامعلی لیاقتی، گزارشی از ششمین کنگره جهانی آکوستیک در توکیو، مجله هنر و مردم ۷۳، سال ۱۳۴۲، ص ۱۹.
۸. در مورد کارکرد و زیبایی این فضا اولناریوس که در سال ۱۶۳۷ میلادی به ایران آمده، آورده است: «در زیر پوشش‌های طاقی این مکان چند صد ظرف چینی قابل رویت بود که برخی از آن‌ها ده‌ها کتری آب می‌گرفتند. شاه و دیگر بزرگان که به این محل می‌آمدند، در این ظروف غذا می‌خوردند، چرا که به عنوان یک مکان و موقوفه‌ای مقدس اجازه استفاده از ظروف نقره و طلا وجود نداشت از این رو در مراسم تبریک غذاها و نوشیدنی‌های داخل ظروف بزرگ چینی را با قاشق‌های بلند چوبی می‌خوردند. گویا شیخ صفی به دلیل تواضع بسیار فقط در ظروف چوبی غذا می‌خورده است.» او همچنین اضافه می‌کند: «ما را از تالار دارالحفاظ و از سمت راست آن به داخل عمارت وسیع دیگری هدایت کردند که همه جا با طاق‌های آبی طلایی پوشیده شده بود. سبک این بنا ما را به اعجاب و تحسین انداخت.» اولناریوس ضمن این که تحت تاثیر سبک خاص معماری و آذین‌های گچی چینی‌خانه قرار گرفته، آن را با کلیساهای اروپا مقایسه کرده و آن را جنت‌سرا نامیده، که واضح است در مورد نام آن اشتباه کرده است. او می‌گوید این تالار را جنت‌سرا می‌نامیدند و به عنوان کتابخانه به کار می‌رفت. و چهار صد ظرف چینی با گنجایش ده لیتر آب برای هر کدام در این مکان وجود داشته است. اولناریوس در اینجا تعدادی کتاب تاریخی دیده است که دارای تصاویر رنگین بوده است. (آدام اولناریوس، سفرنامه آدام التاریوس. جلد ۲. ترجمه حسین کردبچه، انتشارات هیرمند، تهران، سال ۱۳۷۹، صفحه ۴۹۸.) همچنین (مارتین‌ای یور، بررسی مقدماتی درباره مسایل حفاظتی پنج بنای تاریخی ایران، ترجمه کرامت‌الله افسر، تهران، انتشارات سازمان ملی حفاظت آثار باستانی ایران، سال ۱۳۵۵، ص ۹۵).

کننده امواج صوت است که از گچ ساخته شده و در سالن‌های نمایش برای تنظیم صداها به کار برده می‌شوند.^۹ لذا انعکاس نغمه‌های نوازندگان موسیقی جذب این تزیینات شده، نغمه‌ها و صداها طبیعی و بدون انعکاس صوت به گوش می‌رسید.^{۱۰}

در مورد کارکرد چینی‌خانه نظرات مختلفی وجود دارد: به عقیده برخی، عملکرد چینی‌خانه بی‌ارتباط با تشریفات درباری و نمایش ظروف مختلف چینی نبوده است. این ظرف‌ها جنبه کاربردی نیز داشته و از آن‌ها برای برخی ضیافت‌ها استفاده می‌شده است. شاهان صفوی گرایش و وصف ناشدنی به تجملات داشته و ظروف غذایشان از فلزات قیمتی بود.^{۱۱} برخی دیگر از آن به عنوان محل نگهداری کتاب یاد کرده‌اند.^{۱۲}

پرفسور گالدیری در مورد چینی‌خانه می‌گوید: «نام چینی‌خانه صرفاً به معنای محل نگهداری مجموعه‌ای از ظروف چینی نیست، به نظر ما این اسم به خاطر حالت یکپارچه و درخشانی است که مانند لعاب خودنمایی می‌کند و آن نیز محصول حالاتی است که رنگ‌های مختلف مقرنس‌ها به دست می‌دهد.»^{۱۳}

تکنیک اجرا و نقش فرم در تنگ‌بری گچی

معماران برای اجرای این گونه آذین‌های گچی باشکوه، چندین مرحله را طی می‌کنند. مرحله اول ارایه طرح و تقسیم‌بندی فضا جهت اجرای کار است. فضای مورد نظر باید دارای عمق باشد تا رویه کار در انتها، با بقیه قسمت‌های دیوار هم‌سطح شود. با توجه به تقسیمات انجام گرفته، تخته‌های عمودی و افقی داخلی با اندازه‌های مورد نظر با ملات گچ روی زمین ریخته می‌شوند. این تخته‌های گچی که برای تقسیم‌بندی فضاهای افقی و عمودی داخلی استفاده می‌شوند بایستی در زمان برش خوردن، متناسب با اندازه عمق فرورفتگی فضا باشند و تخته‌هایی که هم‌سطح نمای دیوار ساخته می‌شوند، بایستی در هنگام برش خوردن، با طول و عرض قاب ایجاد شده برابر باشند. تخته گچی^{۱۴} به وسیله شمشه‌های چوبی ریخته می‌شود و پس از سفت شدن گچ، شمشه‌های چوبی را برداشته با دم‌برگه ابزار گچ‌بری به اندازه‌های مورد نظر می‌برند. برای ترکیب گچ و آب، گچ‌ریزی به صورت زنده انجام می‌شود. بعد از خشک شدن تخته‌های گچی، آن‌ها را در محل مورد نظر نصب می‌کنند.

مرحله بعد را به دو روش گوناگون می‌توان انجام داد؛ در شیوه نخست، پس از ریختن تخته گچی به صورت زنده (قطر این تخته گچی به نسبت قطر تخته‌های گچی داخلی کمتر است) و گیرش کامل گچ، با توجه به تقسیمات انجام گرفته، صفحه گچی به قطعات کوچک‌تر بریده می‌شود. بعد از گرده کردن طرح و بریدن آن، در محل مورد نظر با ملات گچ، کار گذاشته می‌شود. در شیوه دیگر اجرا، بعد از گیرش تخته گچی، اول آن را در محل مورد نظر نصب کرده، طرح را روی آن گرده می‌کنند سپس با استفاده از ابزارهای گچ‌بری، آن را می‌برند. با توجه به نظر استاد کاران گچکار، این شیوه، از لحاظ اجرایی و دقت کار صحیح‌تر است.

تنگ‌بری‌ها به دو گونه پدید می‌آیند؛ ساده و توری. در شیوه ساده، طرح به صورت محفظه‌های تو خالی نمایان است اما در شیوه توری این گونه نیست. خانه گانی (مارتا پترز^{۱۵}) تنها نمونه برجای مانده از تنگ‌بری‌های توری می‌باشد.

۹. اوژینو گالدیری، عالی قاپو، ترجمه عبدالله جبل عاملی، سازمان ملی حفاظت آثار باستانی ایران موسسه ایتالیایی خاورمیانه و دور، مرکز تعمیرات، تهران، سال ۱۳۶۱، ص ۲۹.

۱۰. لطف‌الله هنرفر، اصفهان، انتشارات علمی فرهنگی، تهران، سال ۱۳۸۶، ص ۱۴۹.

۱۱. فردریش زاره، اردبیل بقعه شیخ صفی، ترجمه صدیقه خوانساری موسوی، انتشارات فرهنگستان هنر، تهران، سال ۱۳۸۵، ص ۴۲.

۱۲. موریه، از قرآنی به خط حضرت علی که در سده هفتم میلادی و هم‌چنین از قرآنی حجیم سخن می‌گوید که در اوایل سده سیزدهم میلادی نوشته شده است و دو مرد به سختی می‌توانستند آن را بلند کنند. کتاب‌ها همه به مهر شاه عباس کبیر مهور و هر کسی که آن‌ها را از محل خود منتقل سازد لعن و نفرین شده بود. موریه هم‌چنین از وجود پنجاه جلد کتاب که بیشتر آن‌ها دارای نقاشی و تصاویر غیر مذهبی و مربوط به سده ۱۶ و ۱۷ بوده‌اند در این مکان سخن می‌گوید. جلد این کتاب‌ها چرمی طلاکوب بوده است. پیتر و دلاواله در عهد شاه عباس از عمارت چینی‌خانه دیدن نموده و چینی‌خانه را از آثار شاه عباس اول تلقی و آن‌جا را محل نگهداری کتاب‌های خطی دانسته است: «چینی‌خانه متعلق به آشنی‌خانه بوده و هر دوی این عمارت از تاسیسات شاه عباس و وقف بقعه شده بود. کتابخانه نیز در همین عمارت قرار داشت و کتاب‌ها را در طاقچه‌هایی که درهای چوبی مخصوص داشت قرار داده بودند.» (ویور، مارتین ای، بررسی مقدماتی درباره مسایل حفاظتی پنج بنای تاریخی ایران، پیشین، ص ۷۸).

۱۳. اوژینو گالدیری، عالی قاپو، پیشین، ص ۸۷.

۱۴. برای ساختن تخته گچی، میزان حجمی آب و گچ باید یکسان باشند، بدان معنی که اگر مقدار گچ بیش از اندازه باشد ملات گچ حاصل سفت و اصطلاحاً استخوانی می‌شود و اگر میزان آب نسبت به گچ بیشتر شود، ملات گچ حاصل دوغابی شده و در هر دو صورت، ملات پدید آمده از نظر کیفیت قابل اجرا نخواهد بود.

۱۵. از خانه‌های ارامنه که در دوران صفوی در اصفهان ساخته شده است.

اصلی‌ترین مصالح به کار رفته در تنگ‌بری‌ها گچ است که هم در تقسیم‌بندی‌های داخلی (غیر از چینی‌خانه که تقسیم‌بندی‌های داخلی از چوب است) و هم در قاب گچی و هم در نصب از آن استفاده می‌شود. مصالح به کار رفته در آذین‌های افزوده نیز بیشتر رنگ و طلاست.

ازاره‌دیوارها و روی طاقچه‌ها و رف‌ها اصلی‌ترین جایگاه قرارگیری تنگ‌بری‌ها است هر چند در برخی از بناها این تزیین در بخش‌های گوناگونی از دیوار و زیر طاق به کار رفته است. در خانه‌ها، تنگ‌بری‌ها بیشتر کنار بخاری دیواری اجرا شده‌اند. این آذین در زمینه‌های تخت، مقعر (کاو) و محدب (کوژ) قابل اجرا می‌باشد.

لایه‌چینی و طلااندازی، نقاشی، گچ‌بری نیم‌برجسته و رنگ‌آمیزی حمیل‌ها و پرک‌ها، برخی از آذین‌های افزوده تنگ‌بری‌ها می‌باشند. برخی از تنگ‌بری‌ها نیز بدون آذین هستند. داخل برخی از تنگ‌بری‌ها بدون رنگ می‌باشد، برخی تنگ‌بری‌ها نیز رنگ‌آمیزی شده که باعث جلوه‌ی بیشتر تنگ‌بری می‌شود.

در آذین تنگ‌بری نقوش و فرم‌های متنوعی به کار رفته است. برخی از این شکل‌ها را می‌توان برگرفته از طبیعت دانست، همانند نقوش انسانی، حیوانی، گیاهی و فرم‌های دیگر همانند فرم محرابی، تلفیقی، ظرفی و هندسی نیز شک‌هایی هستند که به وفور در هنرهای دیگر به کار می‌روند. این نقش‌ها و فرم‌ها با خط‌های منحنی، دندانه‌ای و شکسته اجرا شده‌اند.

فرم‌های محرابی به صورت‌های مختلف در آذین تنگ‌بری استفاده شده و تنوع بسیار زیادی از قبیل: فرم‌های محرابی بلند،^{۱۶} کوتاه و پهن‌دارند. در مورد منشأ محراب و فلسفه نقوش آن، هم از لحاظ لغوی، معنایی و مفهومی و هم چنین چگونگی پدید آمدن آن، دیدگاه‌های مختلفی وجود دارد. یکی از این دیدگاه‌ها واژه محراب را از ریشه حرب به معنی جایگاه جهاد بررسی می‌کند. در آیین اسلام دو نوع جهاد وجود دارد، یکی جهاد اصغر و دیگری جهاد اکبر است. اما در محراب با جهاد اکبر فرد مسلمان در نبرد با شیطان بوده و در برابر خالق عظیم سر تعظیم فرود می‌آورد و تسبیح او را می‌گوید.^{۱۷} بر همین اساس معماران اسلامی در بسیاری اماکن مقدس از نقوش محرابی برای نشان دادن تسلیم محض در برابر خداوند بهره گرفته و موجب تزیین بناها شده‌اند.

از دیگر نمونه‌ها، فرم‌های ظرفی مانند تنگ‌ها و سایر ظروف هستند. تنگ‌ها دارای شکل‌های متفاوتی همانند تنگ‌های گردن کشیده، گردن کوتاه و بدون گردن می‌باشند. در کنار برخی از ظروف و در ترکیب با آن‌ها فرم‌های کوچک دیگری افزون بر نقش اصلی به کار رفته است.

نقوش دیگری که در تنگ‌بری‌ها برای مزین کردن ابنیه‌ها به کار می‌گیرند، فرم شمشه یا خورشیدی است. این گونه فرم‌ها را می‌توان در اتاق موسیقی کاخ عالی قاپو با چندین تنگ متحدالمرکز یا شکل‌های دیگری که همسان شمشه‌ها هستند، مشاهده کرد. در هنر اسلامی شمشه ملهم از نقش مدور خورشید، دارای معانی و مفاهیم نمادین فراوانی است، از جمله می‌توان از آن به نماد الوهیت و نور وحدانیت یاد کرد.^{۱۸} هنرمندان مسلمان در بسیاری از آثار خود مفهوم «کثرت در وحدت و وحدت در کثرت» را به صورت شمشه نشان داده‌اند. «کثرت» در واقع تجلی صفات و اسما نور ذات وحدانیت است که به صورت

۱۶. در چینی‌خانه آرامگاه شیخ صفی‌الدین فرم محرابی بلند مشاهده نمی‌شود.

۱۷. علی سجادی، سیر تحول محراب، ج اول، سازمان میراث فرهنگی کشور، ۱۳۷۵، صص ۴۸-۴۷.

۱۸. الله نور السماوات و الارض، سوره نور، آیه ۳۵.



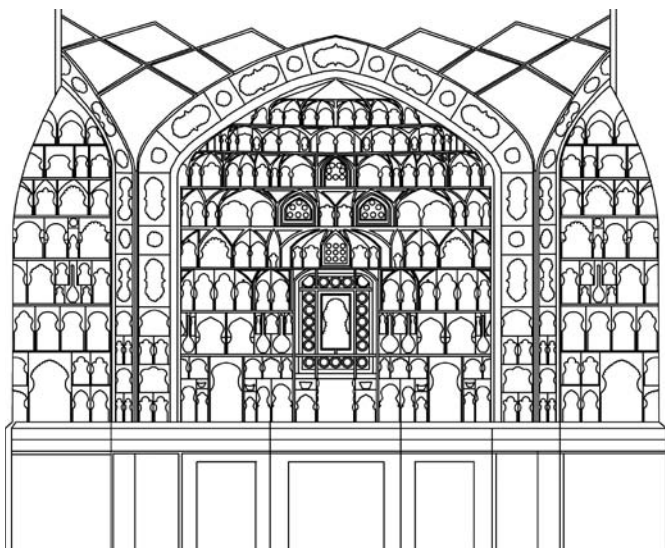
اشکال کثیره نمود پیدا کرده است.^{۱۹} فرم‌های ظرفی و نقوش تلفیقی نیز با فرم‌های متنوعی در آذین تنگ‌بری‌ها به کار رفته است. برای مشاهده نقوش نام برده به جدول شماره (۱) مراجعه کنید.

تزئینات معماری چینی خانه آرامگاه شیخ صفی‌الدین اردبیلی

عمارت چینی خانه در شرق مجموعه بناهای آرامگاه شیخ صفی‌الدین (از عارفان نامدار دوران سلطان محمد خدابنده و جد سلاطین صفوی) در اردبیل قرار دارد. در این بررسی ابتدا تنگ‌بری‌های چینی خانه و سپس به ناگزیر پنجره‌هایی که در جبهه‌های مختلف بنا قرار گرفته و زیبایی نمای داخلی را دوچندان کرده و در انتها نمونه‌هایی از ظروف چینی موجود در آن را بررسی کرده‌ایم. داخل بنا به شکل اتاق چهارگوشی به قطر ۱۸ متر است که در هر یک از اضلاع آن یک فرورفتگی چند وجهی ایجاد و بدین ترتیب چهار طاق نمای نیم‌هشت گوش را به وجود آورده است. این عمارت از خارج به شکل بنای هشت‌ضلعی نامنظمی است که در چهارطرف آن جرزه‌های نیم‌دایره‌ای (پشتیبان‌های نیم‌استوانه‌ای) از سطح زمین تا محل هریک از جبهه‌های بدون پشتیبان شامل پنجره‌های بلند با قوس‌های آجری نیم‌دایره است. پیرامون ساقه گنبد پنجره‌های مشبک برای تامین نور وجود دارد.

دیواره‌های بنا دو لایه (جداره) و بیانگر آن است که دیوار درونی در زمانی جدیدتر احداث شده است. در زیر بنا، سردابه‌ای با سبک متفاوت وجود دارد که دو دوره بودن بنا را اثبات می‌کند. طرح سردابه نیز از لحاظ ویژگی‌های معماری قدیمی‌تر از طرح چینی خانه می‌نماید.^{۲۰} این فضا با دو ورودی با بخش دارالحفاظ ارتباط می‌یابد.

تنگ‌بری‌های چینی خانه در عصر صفوی،^{۲۱} بالای ازاره^{۲۲} و بر روی کنه‌پوش‌ها و فضای مجاور آن‌ها در سطوح تخت و مقعر اجرا شده است. در جبهه‌های شرقی، جنوبی و غربی هشت ردیف و در کنه‌پوش جبهه شمالی نه ردیف تنگ‌بری وجود دارد. فضاهای مجاور چپ و راست کنه‌پوش جبهه شرقی دارای هشت ردیف و فضای‌های مجاور سمت راست و چپ جبهه غربی دارای هفت ردیف تنگ‌بری می‌باشند. تزئین به کار رفته روی تنگ‌بری‌ها لایه چینی و طلاندازی با فرم‌های اسلیمی و ختایی است که بر روی زمینه لاجوردی کار شده است. حمیل‌ها و پرک‌ها نیز دارای رنگ می‌باشند. شکل و فرم‌های به کار رفته در این مکان با وجود تنوع بی‌شمار آن در سه گروه محرابی، تلفیقی، ظرفی قابل دسته‌بندی است. نمونه فرم‌های محرابی، تلفیقی و ظرفی چینی خانه در جدول (۲) آمده است. فرم محرابی در شکل‌های متنوع و بیش از سایر فرم‌ها به کار رفته اما فرم ظرفی شاید به دلیل تقدس این فضا به ندرت دیده می‌شود. خطوط به کار رفته در این فرم‌ها نیز سه دسته هستند؛ خطوط منحنی، شکسته و دندانه‌ای (تصویر ۱).



تصویر ۱. طرح تنگ‌بری‌های آرامگاه شیخ صفی.

۱۹. محمد خزایی، نمادگرایی در هنر اسلامی: تأویل نمادین نقوش در هنر ایران، مجموعه اولین همایش هنر اسلامی، انتشارات موسسه مطالعات هنر اسلامی، ۱۳۸۲، صص ۱۳۲-۱۳۱.
 ۲۰. مجتبی رضازاده اردبیلی، مقبره شیخ صفی‌الدین. مجموعه مقالات کنگره تاریخ معماری و شهرسازی ایران. جلد ۲، تهران، انتشارات سازمان میراث فرهنگی، سال ۱۳۷۴، صفحه ۶۵۳.
 ۲۱. در مورد تاریخ ساخت چینی خانه به دلیل نبود مدارک محکم و قابل استناد نظرات گوناگونی وجود دارد؛ برخی آن را به شاه عباس اول، تعدادی شاه عباس دوم و اندکی نیز زمان ساخت آن را به شاه صفی نسبت می‌دهند.
 ۲۲. ازاره داخل عمارت چینی خانه با ارتفاع ۲/۵۸ متر با کاشی‌های هفت‌رنگ منقوش پوشیده شده و روی آن‌ها طاق‌نماهای پرکار گچی، شبیه به اتاق موسیقی عالی قاپوی اصفهان قرار گرفته است. برگرفته از ملکه گل‌مغانی‌زاده اصل، حسن یوسفی، پیشین، ص ۱۹۳



تصویر ۲. پنجره مشبک گچی، کنه پوش جبهه غربی، چینی‌خانه.

همان‌گونه که ذکر شد، کاربری‌ای که برای این مکان در نظر گرفته بودند علاوه بر زیبایی، نگهداری ظروفی بوده که توسط شاه عباس وقف آرامگاه جدش شده بود^۳ به همین دلیل عمق تنگ‌بری‌های اجرا شده نسبت به کاربری آن‌ها در ردیف‌های گوناگون زیاد و متفاوت است. کم‌ترین ژرفا ۱۸ سانتی‌متر و بیشترین عمق ۷۲ سانتی‌متر می‌باشد. ضخامت تخته گچی نیز بین ۱/۳۰ تا ۲/۳۰ سانتی‌متر است. برای جلوه بیشتر فضا، داخل تنگ‌بری‌ها به رنگ‌های زرد اخرا، قهوه‌ای، قرمز و نارنجی رنگ آمیزی شده است (جدول ۳). در چینی‌خانه در کنار تنگ‌بری‌ها، آرایه‌های گچی دیگری نیز به کار رفته است. در جبهه غربی دو پنجره مشبک گچی با شیشه‌های رنگی (شیشه‌های اکنون وجود ندارد) و دو مشبک گچی به اندازه فرم تنگ‌بری‌ها قرار دارد (تصاویر ۳ و ۲). در تصویر ۳ به کاربردن حلقه‌های گچی پشت سر هم زیبایی پنجره را دو چندان کرده است.



تصویر ۳. مشبک گچی، کنه پوش جبهه غربی، چینی‌خانه.

در مرکز جبهه جنوبی پنجره‌ای که در قسمت فوقانی آن مشبک گچی وجود دارد، به کار رفته است. این گونه پنجره در جبهه‌های شرقی و شمالی نیز استفاده شده است (تصاویر ۵ و ۴). در تصویر ۵، شکل پنجره به صورت محراب در آمده که حالتی عرفانی به بیننده القا می‌کند.

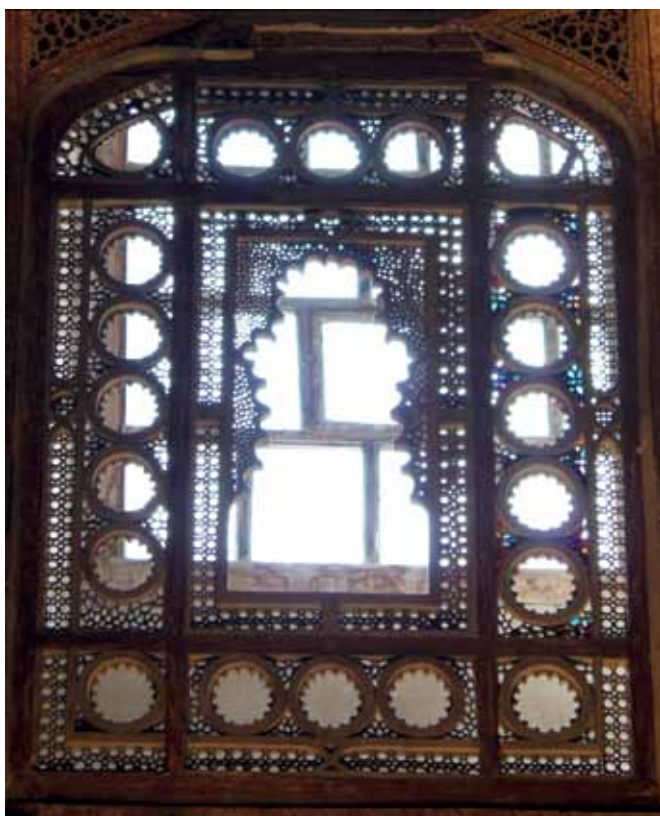
هم‌چنین در ردیف بعدی، دو مشبک گچی با فرمی متفاوت اجرا شده است (تصویر ۶). نکته قابل توجه در این کنه‌پوش نیم گنبد، آرایه‌های گچی است که از ردیف سوم تا هشتم کار شده است. این آرایه در جبهه شمالی به صورت محدودتری به کار رفته است (تصویر ۷). در جبهه شرقی فرم دیگری از مشبک گچی قرار دارد (تصویر ۸).

جبهه شمالی نیز دارای دو فرم مشبک گچی دیگر است که آذین بخش این جبهه شده است (تصاویر ۹ و ۱۰). نسبت فضاهای خالی به فضاهای پر به کار رفته در این تزئین، بیشترین درصد را به خود اختصاص می‌دهند و دو سوم فضا در تنگ‌بری‌های چینی‌خانه فضای خالی است.

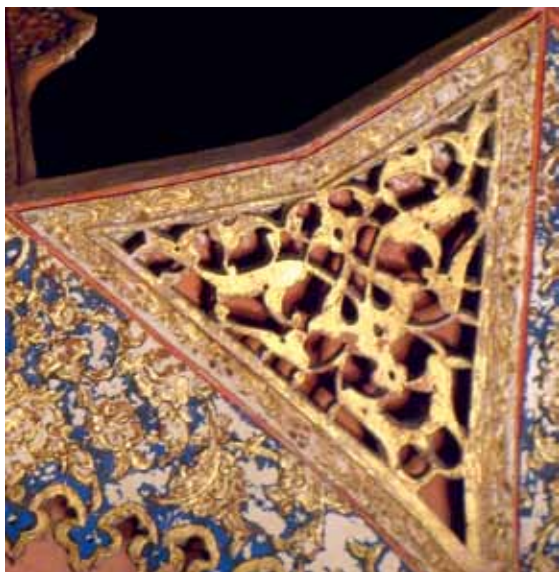
۲۳. صفری، بابا، اردبیل در گذرگاه تاریخ، پیشین، ص ۲۴۶.



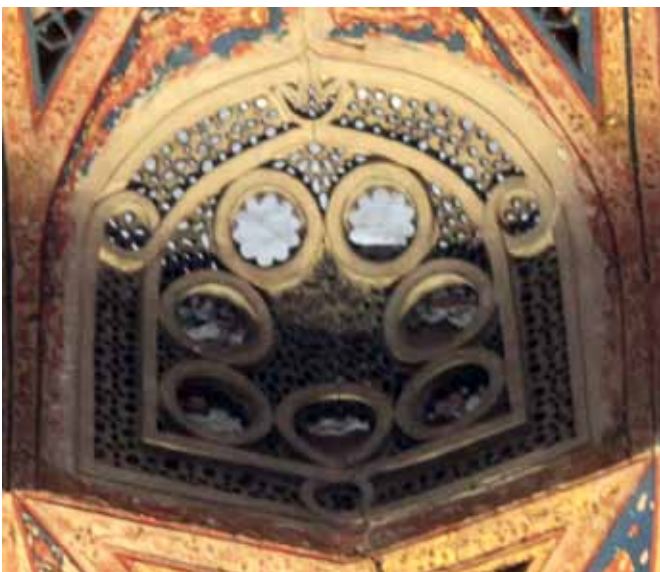
تصویر ۵. مشبک گچی بالای پنجره در کنه پوش جبهه شمالی، جنوبی، چینی خانه.



تصویر ۶. پنجره مشبک گچی جبهه شمالی، جنوبی، شرقی، چینی خانه.



تصویر ۷. آرایه گچی کنه پوش جبهه جنوبی و شمالی، چینی خانه.



تصویر ۶. مشبک گچی کنه پوش جبهه جنوبی، چینی خانه.



تصویر ۹. مشبک گچی کهنه‌پوش جبهه شمالی، چینی‌خانه.



تصویر ۸. مشبک گچی کهنه‌پوش جبهه دشمالی، چینی‌خانه.



تصویر ۱۰. مشبک گچی، کهنه‌پوش جبهه شمالی، چینی‌خانه.

یک سطح با یک قاب برای اجرای تنگ‌بری‌های چینی‌خانه در نظر گرفته شده و بیشترین تعداد تنگ‌بری‌های اجرا شده در قاب جبهه شمالی ۲۱۹ عدد است. بنابراین وسعت و اندازه قابی که برای تنگ‌بری‌های چینی‌خانه در نظر گرفته شده بسیار بزرگ است. در فضاهای مجاور کهنه‌پوش‌ها، تزیین گچی دیگری غیر از تنگ‌بری وجود ندارد. مجموع تنگ‌بری‌های چینی‌خانه ۱۲۸۴ عدد است که از این تعداد، ۲۲۷ عدد از آن در اطراف کهنه‌پوش‌ها و ۱۰۵۷ عدد از آن در داخل کهنه‌پوش‌ها و فضاهای مجاور قرار دارد (جدول ۴). افزون بر تنگ‌بری‌ها در صورت فرم‌های مختلف؛ در جبهه‌های شمالی، جنوبی و غربی نیز تنگ‌بری‌های کتیبه‌ای وجود دارد. چهار کتیبه «یا علی» به صورت متقارن در ردیف چهارم کهنه‌پوش شمالی وجود دارد که در قسمت فوقانی آن‌ها کلمات الله و محمد نوشته شده است (تصویر ۱۱). در ردیف چهارم کهنه‌پوش جبهه جنوبی نیز چهار کتیبه «یا علی» به صورت متقارن کار شده و در سومین ردیف جبهه غربی کتیبه «یا شاه صفی» ساخته شده است. (تصویر ۱۲) صفویان نسب خود را به حضرت علی (ع) نسبت می‌دادند و کتیبه «یا علی» که در این مکان هشت بار به کار رفته نشان از اعتقاد و باوری است که دولت‌مردان صفوی نسبت به این موضوع داشتند و از هر موقعیتی برای تأکید بر آن استفاده می‌کردند؛ مخصوصاً در شهر اردبیل که نزدیک امپراتوری عثمانی بود، در راستای گسترش مذهب شیعه جنبه‌ای دیگر را خاطر نشان می‌سازد.

۲۴. نصرالله فلسفی، زندگانی شاه عباس اول، جلد ۳، انتشارات دانشگاه تهران، تهران، سال ۱۳۶۴، ص ۱۷.