

امکان سنجی مسیر جاده اسالم به خلخال گامی در جهت توسعه فعالیت‌های گردشگری (مطالعه موردی محدوده حوضه ناورد)

رفعت شهرداری اردجانی*

استادیار گروه آموزشی جغرافیا دانشگاه آزاد اسلامی واحد آستارا - ایران

تاریخ دریافت: ۱۳۹۰/۰۵/۰۴ پذیرش نهایی: ۱۳۹۱/۱۰/۳۰

چکیده

پژوهش باهدف امکان سنجی و معرفی نقاط مستعد مسیر جاده اسالم به خلخال در محدوده حوضه ناورد اسالم واقع در غرب استان گیلان به منظور توسعه فعالیت‌های گردشگری، با ایجاد زیرساخت‌های رفاهی اقامتی با حفظ محیط زیست در نقاط مستعد مسیر جاده اسالم به خلخال و ایجاد اشتغال برای ساکنین این ناحیه انجام شده است. روش کار در این پژوهش، توصیفی-تحلیلی بر پایه مطالعه و مشاهدات میدانی و با استناد به شکل‌های توپوگرافی ۱:۵۰۰۰۰ زمین شناس ۱:۲۵۰۰۰ و عکس‌های هوایی و تصاویر ماهواره‌ای انجام گرفته است. استان گیلان به همراه دیگر استان‌های شمالی کشور به لحاظ برخورداری از محیط طبیعی بکر(کوه، جنگل، دریا و ...) با چشم انداز زیبا و جذاب از لحاظ جذب طبیعت گرد و مسافر در سطح کشور از رتبه نسبتاً بالایی برخوردار است. در این راستا، مسیر جاده اسالم به خلخال با برخورداری از شرایط ویژه و منحصر به فرد محیط طبیعی و برخی زیر ساخت‌های موثر در جذب گردشگر مستعد ایجاد اقامتگاه‌های استراحتی و رفاهی بین راهی می‌باشد، این محدوده پژوهش، از شهر اسالم واقع در غرب استان گیلان شروع شده و پس از طی مسافت چند ده کیلومتری از داخل حوضه پوشیده از جنگلی ناورد(روستای خرچگیل ارتفاع ۱۳۰ متر) خود را به گردنه پوشیده از مرتع منطقه الماس و نهایتاً از طریق شهرستان خلخال به استان اردبیل متصل می‌گردد. نگارنده سعی نموده با توجه به پتانسیل‌های طبیعی حوضه و نقاط مستعد دو طرف جاده و نیز با در نظر گرفتن حفظ محیط زیست و ایمنی جاده از طریق ایجاد زیر ساخت‌های راه‌سازی، در کنار تردد روزانه هزاران دستگاه وسایل نقلیه عمومی و شخصی و انبوهی از مسافران، الگوی جدیدی از فعالیت‌های گردشگری تحت عنوان "گردشگری جاده‌ای" را به گردشگران به خصوص مسافرانی که به هر دلیل مدام در حال تردد در جاده‌های کوهستانی و غیر کوهستانی کشور می‌باشند معرفی نماید، تا شاید از این طریق به توان برای چند لحظه هم که شده در طول مسیر آنها را متوقف ساخت، تا هم رفح خستگی نمایند و هم از طبیعت سحر انگیز منطقه و زیبایی‌های خدادای لذت ببرند، که در صورت تحقق این مهم می‌توان انتظار داشت در آینده نزدیک اکثر جاده‌های که از مناطق کوهستانی و حتی دیگر مناطق برخورداری از پتانسیل طبیعی عبور می‌کنند، محل و مامن مناسبی برای گردشگران و مسافران به حساب آیند و متعاقب آن فرصت کار و تلاش برای ساکنین نزدیک جاده‌ها فراهم گردد.

واژگان کلیدی: توسعه، اسالم، خلخال، گردشگری، جاده.

مقدمه

امروزه فعالیت‌های بخش گردشگری غول عظیمی است که روز به روز بزرگ و بزرگتر می‌شود و هر روز چرخه تازه‌ای بر ساز و کار بنیادین این فعالیت افزوده می‌شود و هم زمان استانداردهای خدماتی و رفاهی آن بالا و بالاتر می‌رود، فرودگاه‌ها بزرگتر، هواپیماها مجهزتر، سرویس‌ها عالی‌تر و هتل‌ها مناسب‌تر و کارآمدتر می‌شوند و این‌ها تنها بخشی از خدماتی هستند، که کشورها به نوعی درگیر با این نوع از فعالیت‌ها هستند و می‌کوشند تا از این بازار عظیم سهمی برای خود دست و پا کنند، البته بعضی سهم بیشتری دارند و بعضی کمتر ... (سازمان میراث فرهنگی و جهانگردی و صنایع دستی استان گیلان - ۱۳۸۵)

به راستی در این میان سهم محیط‌های طبیعی بکر و دست نخورده از قبیل کوه، جنگل، دریا ... چه مقدار می‌باشد، آیا بدرستی از این مناطق استفاده بهینه می‌شود؟ آیا زیرساخت‌های اولیه برای عزیمت به این نقاط فراهم شده است؟ آیا این مکان‌ها به گردشگران معرفی شده و آسایش‌های دیگر همه و همه جزء سولاتی می‌باشند که با کمی تعمق در آن می‌توان پی برد، جزء چند نقطه در سطح کشور آن هم به علت حجم زیاد مسافر، که البته این‌گونه مناطق نیز در حال از دست دادن محیط طبیعی زیست خود می‌باشند، مانند: سواحل استان‌های گیلان و مازندران و جنگل‌های گلستان، ... بقیه نقاط ناشناخته می‌باشند و کمترین شناختی از آنها نداریم (محلای، صلاح‌الدین، ۱۳۸۰، ۱۳). با این مقدمه ضرورت مطالعه و بررسی در خصوص بحث تفریح و تفرج و ابعاد اجتماعی و فرهنگی آن نمایان می‌گردد. در این میان نواحی شمال کشور با توجه به پتانسیل محیط طبیعی و برخی زیرساخت‌ها، جایگاه منحصر به فردی در زمینه گردشگری دارند، خصوصاً مناطق غرب استان گیلان به ویژه مسیر جاده اسالم به خلخال که با داشتن مناظر سحرانگیز و طبیعت کم نظیرش بسیار جذاب و دیدنی است.

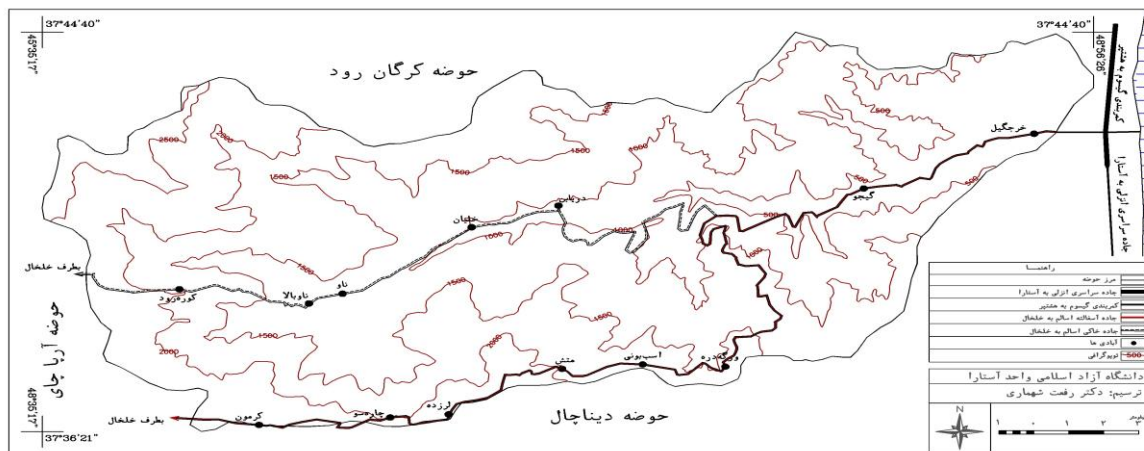
در این پژوهش با هدف امکان سنجی و معرفی نقاط مستعد فعالیت‌های گردشگری در مسیر جاده اسالم به خلخال در محدوده حوضه ناورود شهر اسالم واقع در غرب استان گیلان، و توسعه فعالیت‌های گردشگری و با حفظ محیط زیست و همچنین ایجاد یک سری زیرساخت‌های رفاهی اقامتی در مسیر جاده و اشتغال‌زایی برای ساکنین نزدیک این ناحیه و نهایتاً انتقال انبوهی از مسافران سرگردان در سطح استان که جزء سواحل دریا جای دیگری را نمی‌شناسد، تهیه و نگارش شده است.

روش و مراحل پژوهش

روش پژوهش در این نوشتار توصیفی - تحلیلی، با استفاده از شکل‌های توپوگرافی، زمین‌شناسی، عکس‌های هوایی، تصاویر ماهواره‌ای می‌باشد، سپس با استفاده از تجربه‌های شخصی و چند نوبت مشاهده میدانی عوامل طبیعی موثر و دیگر پتانسیل‌های محیطی و نیز تمامی داده‌های روی شکل‌های توپوگرافی و زمین‌شناسی با عوارض و پدیده‌های سطح زمین منطبق و از صحت و سقم آنها اطمینان حاصل گردید. ضمناً در تحلیل‌ها از منطق قیاسی و استقرایی بهره‌گیری شده و نحوی گردآوری داده‌ها به صورت مشاهدات میدانی بوده و در نهایت، بعد از دسته‌بندی و تجزیه تحلیل داده‌ها گزارش نهایی تهیه شده است.

موقعیت جغرافیایی و ویژگی‌های طبیعی حوضه ناورود

حوضه ناورود اسالم با مساحتی معادل ۲۵۸ کیلومتر مربع در غرب استان گیلان و شرق ارتفاعات تالش بین نصف النهار $38^{\circ}54'00''$ الی $38^{\circ}35'00''$ طول شرقی و بین $48^{\circ}36'00''$ الی $45^{\circ}00''$ عرض شمالی واقع شده، و در بین حوضه‌های آبریز کرگانرود در شمال، دیناچال و خاله سرا در جنوب، و آراچای در غرب و جاده سراسری انزلی به آستارا در شرق و نزدیک ورودی حوضه محصور شده است. (شکل ۱) محدوده مورد مطالعه منطقه‌ای کوهستانی است که بیشترین نقاط ارتفاعی آن در شمال، غرب و جنوب حوضه (قله حجم ۳۰۱۶ متر) و کمترین نقاط ارتفاعی در شرق و بخش خروجی حوضه (خرجگیل ۱۳۰ متر) واقع می‌باشد که می‌توان آن‌را به واحدهای کوهستانی زیر تقسیم کرد (شهرداری، رفعت، ۱۳۷۸، ۸۷) (شکل ۱).



شکل ۱: شکل موقعیت حوضه ناورود اسالم در میان دیگر حوضه‌ای غرب استان گیلان

طبق محاسبات به عمل آمد به روش منحنی هیپسوگرافی ارتفاع متوسط حوضه ۱۵۲۳ متر می‌باشد، که ۵۰ درصد وسعت حوضه بالای ارتفاع متوسط و ۵۰ درصد بقیه پائین آن قرار دارد. و از لحاظ نسبت وسعت به ارتفاع، حدود ۳ درصد از وسعت حوضه زیر ۵۰۰ متر و ۵ درصد بالای ۲۵۰۰ متر است. در این میان ارتفاعات زیر ۱۵۲۳ متر از پستی و بلندی و شیب کمتری نسبت به ارتفاعات بالا برخوردار است که این اختلاف ارتفاع و ویژگی‌های دیگر موجب تنوع مورفولوژی سرتاسر حوضه گردیده است و چشم انداز زیبایی را در دو طرف مسیر جاده ایجاد نموده است که نظر هر بیننده‌ای را به خود جلب می‌نماید. این سطوح ارتفاعی حوضه را می‌توان در سه طبقه به قرار زیر تقسیم کرد.

واحد کوهستانی بسیار مرتفع

این واحد کوهستانی در غرب و جنوب غرب حوضه واقع است و ارتفاعات بالای ۲۰۰۰ متری را شامل می‌شود. واز نظر وسعت در حدود ۲۵ درصد حوضه را در بر می‌گیرد که در فصول گرم سال پوشیده از مرتع و در فصول سرد سال پوشیده از برف و در نزدیک خط الراس پوشیده از ستیغ‌های صخره‌ای می‌باشد. قله حجم، بلندترین نقطه حوضه با ارتفاع ۳۰۱۶ متر در شمال غرب و ارتفاعات دیگر این محدوده، بوغروداغ ۲۵۹۴ متر، نهر بند ۲۵۴۸ متر در غرب حوضه پراکنده می‌باشد (شکل ۱).

توپوگرافی این واحد ارتفاعی به لحاظ تاثیر شدید یخبندان و نوسانات دمای در خط الراس ها بصورت برونزد سنگی و صخره‌هایی با دیواره‌های تند و ستیغ‌های پرتگاهی (چله خونی، چرمه، ...) در غرب و شمال غرب، و کمی پائین تر فرسایش آبی منجر به شکل گیری دامنه‌های محدب و مقعر و دره‌های عمیق (کرمون، لزه سو ...) در جنوب غرب شده است در این راستا، این واحد ارتفاعی می‌تواند محل مناسبی برای علاقه‌مندان به کوهنوردی و صخره نوردی و در فصول مختلف سال اسکی روی برف و چمن باشد (شکل ۱ و ۳).



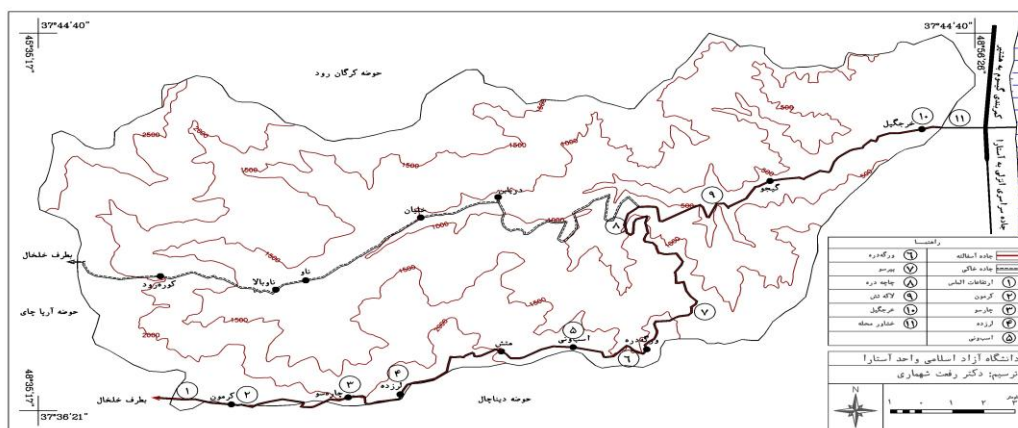
شکل ۲: نمای از ارتفاعات بالای ۲۵۰۰ متری حوضه ناورود اسالم

این واحد کوهستانی حوضه بلندترین بخش از حوضه به حساب می‌آید و به لحاظ شرایط خاص محیط طبیعی و زیر ساخت‌های اولیه از قبیل آب، برق، تلفن و ... برای مسافرانی که قصد عزیمت به خلخال و اردبیل را دارند می‌تواند به عنوان محل مناسبی جهت رفع خستگی و استراحت به حساب آید، برخی مراکز اقامتی و بازارچه‌های محلی از قبیل لرزره، کرمون، الماس در این ارتفاع مستقر می‌باشند و ...، در حال حاضر در این نقاط برخی زیرساخت‌های اولیه از قبیل کافه‌های سنتی، میوه فروشی، قصابی‌های محلی، و ...، یافت می‌شود، اما با توجه به ازدیاد مسافر و تردد انواع ماشین آلات سبک و سنگین، سرویس دهی در این نقاط کم می‌باشد بنابراین باید با ایجاد تاسیسات رفاهی و خدماتی این نقایص بر طرف گردد (شکل ۳).

واحد کوهستانی نسبتاً کم ارتفاع

این واحد کوهستانی در ارتفاع ۲۰۰۰ - ۱۰۰۰ متری از سطح دریا واقع شده و حدوداً ۵۰ درصد وسعت حوضه را در بر گرفته است. مهمترین ارتفاعات این قسمت سبله خانی ۱۹۰۱ متر، زرگاپشت ۱۵۲۸ متر، بوغره داغ ۱۹۳۸، سطله خونی ۱۹۲۶ متر است (شکل ۱) برخی از جنگل نشینان در این محدوده زندگی می‌کنند و از لحاظ توپوگرافی دارای زمین‌های نسبتاً پرشیب با دره‌های ۷ شکل پوشیده از درختان جنگلی انبوه با گونه‌های نادر (راش) می‌باشد (شهرداری، رفعت، ۱۳۸۹، ۱۲۵). پوشش مرتعی و جنگلی مناسب در فصل بهار و تابستان، چراگاه مناسبی برای دامداران منطقه به حساب می‌آید، این امر زمینه پیدایش روستاهای (چاره خونی، چرمه، بیزیسی ...) پراکنده در سرتاسر این واحد ارتفاعی شده است به لحاظ توپوگرافی میان آب‌های محدب نسبتاً کم شیب و پوشش مرتعی از ۲۰۰۰ متر به بالا بخشی از جاده از دامنه‌های جنوبی حوضه عبور نموده، و این امر منجر به توقف مسافران و رونق برخی از روستاهای موقتی و فصلی (چاله سو، اسب ونی، ...) منطقه شده است. دامنه‌های ارتفاعات اطراف (زندانه، برزه کوه، چاران، گنز خوار، ...) جاده اسالم به خلخال در این محدوده، برای گذران اوقات فراغت مسافران گذری و تفرجگاه بیلاقی تابستانی و اقامت یکروزه تا سه ماه اهالی شهرهای جلگه نشین اسالم، هسپر، پره سرو... و اسکی روی چمن گردشگران محیط مناسبی می‌باشد (شکل ۳).

این بخش از واحد کوهستانی با برخورداری از پوشش پراکنده جنگل و مرتع، انواع علوفه‌های کوهستانی به خصوص شقایق (دشت شقایق ارتفاعات ناورود شهرت جهانی دارد) (شکل ۴) محیط مناسبی را در فصول گرم سال برای جلگه نشینان به وجود آورده است. در محدوده جنگلی مسیر جاده، استقرار ایستگاه‌های هواشناسی، هیدرگرافی، پرورش نهال، ... چشم انداز زیبایی را به محیط بکر و یک دست حوضه بخشیده است و همین عدم یکنواختی محیط طبیعی است که زمینه جذب مسافران زیادی را در این محدوده فراهم آورده است.



شکل ۳: شکل پراکندگی نقاط مستعد جهت توقف مسافران در مسیر جاده اسالم به خلخال



عکس ۴: نمای از ارتفاعات زیر ۲۰۰۰ متر پوشیده از دشت شقایق ها

واحد کوهستانی کم ارتفاع

این واحد کوهستانی ارتفاعات زیر ۱۰۰۰ متری را شامل می‌شوند، و از نظر مساحت کمترین وسعت حوضه را در بر می‌گیرد و تقریباً کم عارضه می‌باشد ولی به دلیل شیب زیاد دامنه‌ها، کوهستانی به نظر می‌رسد، این قسمت از دره به لحاظ وجود برخی زیر ساخت‌ها و امکانات اولیه از قبیل راه، آب، برق، ... پر جمعیت‌ترین بخش حوضه به حساب می‌آید برخی از روستاهای این محدوده عبارت است از: لاکاتشم در ارتفاع ۲۵۰ متر، گیجو ۲۰۰ متری، سوئین سر ۵۰۰ متری و نهایتاً، این بخش حوضه از روستای خرچگیل (۱۳۰ متر) در ورودی حوضه شروع و پس از طی مسافتی چند به روستاهای دریابن بالا و پائین (۵۰۰ متر) در میان بند به ارتفاع ۱۰۰۰ متری می‌رسد (شکل‌های ۱ و ۵).



شکل ۵: نمای از آلاچق‌های سنتی مسیر جاده ناورود (ورودی حوضه)

وضعیت شیب حوضه و طبقات شیب و درصد مساحت هر طبقه از طریق شبکه بندی و شمارش تعداد طلاقی منحنی‌های تراز با شبکه‌های افقی و عمودی محاسبه گردیده و در نهایت شیب متوسط حوضه ناورود $27/3$ درصد برآورد شده است، که این شیب برای جاده‌های کوهستانی زیاد و بسیار خطر ناک می‌باشد. نتایج کلی آن در جدول ۱ منعکس شده است.

چنان‌که در جدول ۱ آمده است حدود ۷۵ درصد وسعت اراضی شیبی بیش از ۴۰ درصد دارند (حجم، چرمه، چله خونی، ...)، حدود ۲۵ درصد نیز شیبی کمتر از ۳۰ درصد (لاکاتشم، گیجو، خرگیل ...) و در عین حال تنها ۶ درصد دامنه‌ها شیبی کمتر از ۱۰ درصد دارند (دو طرف بستر رودخانه ناورود)، بنابراین بیشتر اراضی مشرف به دره ناورود پر شیب محسوب می‌شوند (شکل ۱) ناهمواری‌های ناشی از اختلاف ارتفاع و شیب و پوشش درختی انبوه با گونه‌های متفاوت در اطراف جاده، مجموعاً مناظر زیبا و دل‌انگیزی را شکل داده است که نظر هر بیننده‌ای را خصوصاً در فصل پائیز به خود جلب کرده و زمینه توقف و استراحت را پس از چند ساعت رانندگی در مسیر جاده پر پیچ و خم محدوده کوهستانی حوضه فراهم می‌آورد تا مسافران نفسی تازه کنند و از زیبایی‌های خدادادی استفاده نمایند. بنابراین باید مسیرهای امن جاده شناسائی و با ایجاد زیرساخت‌های رفاهی و اقامتی زمینه استفاده را فراهم آورد (شکل ۳).

جدول ۱: طبقات شیب و مساحت هر طبقه (درصد) دره ناورود

طبقات شیب (درصد)	مساحت (کیلومتر مربع)	مساحت درصد
۵ تا ۱۰ /۰	۱/۸	۰/۷
۱۰ تا ۲۰ /۰	۱۳/۲	۵/۱
۲۰ تا ۳۰ /۰	۱۹/۵	۷/۷
۳۰ تا ۴۰ /۰	۲۲/۲	۸/۶
۴۰ تا ۵۰ /۰	۱۷۱/۹	۶۴/۶
بیش از ۵۰ /۰	۲۹/۱	۱۱/۲۷

زمین شناسی حوضه ناورود

بخش عمده حوضه مورد مطالعه در دامنه شرقی ارتفاع‌های تالش واقع است و فقط بخش ناچیزی از آن (حاشیه شرقی مشرف به ساحل دریای خزر)، حوضه فرو رفته دریای خزر را در بر می‌گیرد. به طور کلی محدوده پژوهش یک تاقدیس با

روند شمالی - جنوبی می‌باشد که مرکز آن در حاشیه غربی حوضه قرار گرفته و توده گرانیتهی لیسار در هسته آن واقع می‌باشد (شکل ۳). از نظر چینه شناسی سازندهای دوران اول تا چهارم در اکثر نقاط آن پراکنده است، فرایند زمین ساختی، سنگ شناسی، سازندهای آهکی، در غرب و جنوب غرب حوضه، اختلاف جنس سازندها، حرکت‌های تکتونیکی در دوران‌های مختلف و عبور چند گسل در ایجاد پرتگاه‌های گسلی (شمال غرب و جنوب غرب) و به وجود آمدن چند آبشار در مسیر جریان رودخانه (دریابن بالا و پائین)، صخره‌هایی در نزدیکی خط الرأس غرب حوضه (حجم، چرمه ...)، دره‌های عمیق و صعب العبور در سراسر حوضه تا ارتفاع ۲۵۰۰ متری (حجم، چرمه، کرمون، ...) چشمه‌های پر آب (اطراف روستای ناو، خرگیل، دریابن ...) و چشم اندازه‌های کوهستانی نقش به سزایی داشته است. این پدیده‌ها می‌توانند در زمینه جذب گردشگران طبیعت دوست حائز اهمیت باشد.

آب و هوا و شبکه آب‌های حوضه ناورود

این حوضه نیز همانند دیگر حوضه‌های غرب استان گیلان دارای آب و هوای مرطوب و در ارتفاع‌های سرد و خشک می‌باشد. بیشترین میانگین بارندگی مربوط به ایستگاه خرچیگل (ارتفاع ۱۳۰ متر) در ورودی حوضه و در مهر ماه با میانگین ۱۲۵۹ میلی‌متر می‌باشد (شکل ۳). با توجه به این که بارندگی یکی از دافعه‌های توریسم در منطقه می‌باشد مناطقی که دارای کمترین بارندگی در سال هستند می‌توانند برای ورود گردشگران مناسب باشند (شکل ۲) در دره ناورود به علت ورود سیستم‌های باران زای زیاد در طول سال روزهای با باران در این منطقه زیاد است و بیشتر در فصل بهار و پاییز هستند و در ماه‌های فروردین و مهر بیشترین فراوانی روزهای بارندگی را داریم و به همین علت بهترین شرایط را در ماه‌های گرم سال برای دره ناورود داریم که بارندگی به حداقل مقدار خود می‌رسد یعنی در ماه‌های خرداد، تیر، مرداد و شهریور که می‌توان برای توریسم برنامه ریزی کرد. مقدار بارش در فصول مختلف سال متفاوت می‌باشد به طوری که در بهار ۵۳۶ میلی‌متر ۲۱/۸ درصد، تابستان ۶۰۱/۸ میلی‌متر ۲۳/۳ درصد، پاییز ۸۰۶/۳ میلی‌متر ۳۱/۴ درصد و نهایتاً زمستان ۶۰۷/۳ میلی‌متر ۲۳/۵ درصد ثبت می‌گردد و بررسی آمار برف این منطقه نشانگر بارش برف زیاد با ماندگاری بالا ی چهار ماه می‌باشد و مزایای زیادی از قبیل: چشمه‌های پراکنده بر روی دامنه‌های حوضه که بعنوان یک منبع تامین آب به حساب می‌آید و همچنین ورزش‌های زمستانه مثل اسکی روی برف، تامین آب سفره‌های زیر زمینی، جلوگیری از فرسایش خاک و غیره، از لحاظ دمای، میانگین سالانه دمای هوا در ایستگاه خرچیگل ۱۵/۵ درجه سانتی‌گراد، ایستگاه خلیان ۱۲/۱ درجه سانتی‌گراد و ایستگاه ناو ۱۱/۹ درجه سانتی‌گراد می‌باشد (شکل ۲). گرمترین ماه در هر سه ایستگاه حوضه مرداد ماه و سردترین ماه سال نیز بهمن ماه ثبت شده است. از لحاظ یخبندان به علت سرمای بالا، دره ناورود به عنوان یک محدودیت برای جذب توریسم در حوضه به شمار می‌رود و باعث می‌شود که رفت و آمد در فصل سرد سال در جاده‌ها کمتر صورت گیرد و در نتیجه گردشگران کمتری از این حوضه تردد کند، این شرایط از آذر ماه با حداکثر ۲ روز شروع می‌شود و تا اسفند ماه ادامه پیدا می‌کند، خلاصه این که آب و هوای حوضه ناورود شبه مدیترانه‌ای از نوع خزری است و مانند آب و هوای کل استان از دو عامل متأثر است اغلب گردشگران ایرانی در فصل تابستان و ایام نوروز که مدارس تعطیل می‌شوند به مسافرت می‌روند (رضوانی، ۱۳۷۴). در عین حال مناطق کوهستانی (از ۱۰۰۰ متر به بالا) با مناطق جلگه‌ای و ساحلی حدود ۵ تا ۱۰ درجه سانتی‌گراد تفاوت دما و ۱۵ تا ۳۵ درصد کاهش رطوبت نسبی دارد، بدین لحاظ محدوده‌های کوهستانی به ویژه بیلاقات با تأمین آسایش مطلوب در فصل تابستان از مهمترین مکان‌های سکونتی و اقامتی در این فصل به شمار می‌آیند. حوضه ناورود نیز از این قاعده مستثنی نمی‌باشد.

- پوشش گیاهی حوضه ناورود

پوشش گیاهی دره ناورود همانند دیگر حوضه‌های غرب گیلان غنی و سرتاسر حوضه را در بر می‌گیرد از لحاظ پراکندگی تا ارتفاع ۱۵۰۰ متری پوشیده از جنگل‌های بکرو دست نخورده و بالای ۱۵۰۰ متری پوشش جنگل به مرتع تبدیل می‌شود و چشم انداز زیبای را به منطقه می‌بخشد و انواع دیگر پوشش گیاهی حوضه عبارت است از:

- **زمین‌های کشاورزی:** اراضی پائین دست دره ناورود با وجود شیب کم و رسوبات آبرفتی از وسعت نسبتاً زیادی برخوردار است که این زمین‌ها شرایط مناسبی را برای فعالیت‌ها کشاورزی برای ساکنان روستاهای اطراف فراهم می‌آورد. که از این اراضی کشاورزی. که در موقع سیلاب رودخانه امکان تخریب این اراضی وجود دارد (شکل ۳).

- **جنگل:** بیش از ۸۰٪ از مساحت دره را جنگل پوشانده است این جنگل‌ها همان‌طور که در بازدید میدانی بررسی شده جزء جنگل‌های بکرو تقریباً دست نخورده به حساب می‌آیند. پوشش جنگلی حوضه از گونه‌های درختی زیادی برخوردار است که نوع گونه‌های درختی با ارتفاع و جهت قرار گیری دامنه‌ها با یکدیگر متفاوت است، گونه‌های درختی این منطقه عبارتند از: راش، ممرز، توسکا، بلوط، ون، ملج، بارانک، گردو، انجیلی، لرک، آزاد، شمشاد، ازگیل، آلوچه و گونه‌های گیاهی سرخس، گوش فیل، اقطی، پامچال، بنفشه وحشی، گزنه، تمشک و غیره (شکل ۴).



شکل ۶: نمای از پوشش جنگلی دره ناورود

- مرتع

پوشش مرتع از ارتفاعات بالای ۱۵۰۰ متری سطح دریا شروع و قسمت‌های غربی حوضه را کاملاً می‌پوشاند و این مراتع به عنوان مراتع بیلاقی در فصول گرم سال مورد استفاده دامداران قرار می‌گیرد و تاثیرات زیادی روی اقتصاد اهالی منطقه دارد. در این حوضه با شروع فصل بهار دشت شقایق منطقه کرمون بسیار زیبا و دیدنی می‌باشد و هر نظر بیننده‌ای را به خود جلب می‌کنند و دوره کوتاهی عمر می‌کند که با این وجود می‌توان مسابقات محلی بومی را در این منطقه برگزار کرد (عکس ۷).



شکل ۷: دشت شقایق در منطقه کرمون

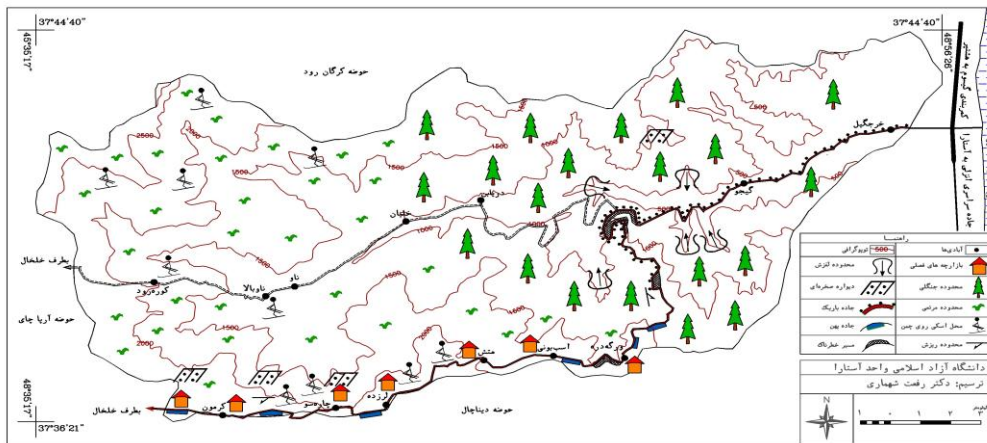
در ارتفاعات بالای ۲۰۰۰ متری، مراتع متراکم و بیشه زارها و جنگل‌های نیمه متراکم را شاهد هستیم که به صورت چراگاه‌های مقطعی مورد استفاده دامداران قرار می‌گیرد. در ارتفاعات جنوبی تر نیز گونه‌های درختی متنوعی را می‌بینیم، ضمناً زمانی که شیب کم شده و دره وسیع می‌شود زمین‌های آبرفتی ظاهر می‌شود که برای کشاورزی مورد استفاده قرار می‌گیرد.

اراضی حاشیه رودخانه توان‌های متعددی از جمله منطقه حفاظتی از لحاظ آبخیزداری، استعداد زیاد برای جنگل و بهره برداری صنعتی از این جنگل‌ها و نیز ایجاد تفرجگاه‌ها در ارتفاعات و احداث ویلاهای مسکونی و احداث پارک‌های حیات وحش وجود دارد (ستاد حوادث غیر مترقبه، ۱۳۷۹، ۴۵).

با شروع تعطیلات در فصل تابستان و شروع اوقات فراغت رفتن به ارتفاعات برای لذت بردن از آب و هوای مطلوب و دیدن مناظر زیبای طبیعی، به ویژه دشت شقایق در بیلاقتات حوضه (کرمون چارسو، ...) که سالانه در اوایل بهار از فروردین تا اواخر اردیبهشت گردشگران بیشمار را به طرف خود جلب می‌کند می‌تواند یکی از امتیازات اکوتوریستی قسمت مرتع دره ناورود باشد که این دشت شقایق به علت این که مدت کمی در روی زمین می‌ماند می‌تواند در همان مدت کوتاه هر چند شرایط جوی مساعد نباشد به طرف خود بکشد.

بحث و نتیجه گیری

در راستای سوال پژوهش که: آیا شرایط محیط طبیعی و زیر ساخت‌های موجود در مسیر جاده اسالم به خلخال، امکان فعالیت‌های گردشگری و توسعه مراکز رفاهی اقامتی را می‌دهد؟ و متعاقب آن فرضیه پژوهش که: با وجود پتانسیل‌های محیط طبیعی بکر و دست نخورده و زیر ساخت‌های اولیه به همراه امکان سنجی نقاط مستعد در مسیر جاده اسالم به خلخال می‌تواند، الگوی مناسب جدیدی از گردشگری، تحت عنوان توریسم جاده‌ای را به مسافران و گردشگران معرفی می‌نماید تا هم از مواهب الهی لذت ببرند و هم زمینه ایجاد اشتغال و فعالیت‌های اقتصادی در جهت بالا بردن درآمد بومیان منطقه فراهم گردد. در این راستا سعی شده تمام نقاط مسیر جاده در سطح حوضه شناسائی و با ذکر نام محل و نوع فعالیت‌های گردشگری به مسافران و گردشگران معرفی گردد (شکل ۸).



شکل ۸: شکل پراکندگی انواع فعالیت‌های گردشگری در سطح حوضه ناورود

از لحاظ **توپوگرافی**، بیشتر سطح این حوضه را کوهستان‌های مرتفع فرا گرفته است. دارای مناطق بیابانی زیادی است که در تابستان پذیرای مسافران زیادی می‌باشد تا از هوای خنک کوهستانی این منطقه حداکثر استفاده را ببرند و بیابانات این منطقه نظیر شاه رسول، ناو، کرمون، الماس، اسب وونی و غیره، از نظر توپوگرافی شرایط مناسب را برای جذب گردشگر دارند. (شکل ۳). **زمین شناسی**، دره ناورود به علت پراکندگی گسل‌ها، طاقدیس‌ها و ناودیس‌ها که موجب به وجود آمدن برون زدگی‌های صخره‌ای در ارتفاعات بالا و آبشارهای نسبتاً بلندی را در مسیر رودخانه اصلی دره ناو به وجود آورده است و همچنین دامنه‌های تند در منطقه باعث جذب توریسم برای دامنه نوردی و صخره نوردی شده است (شکل ۳). همچنین **پوشش گیاهی** منطقه که بیشتر سطح دره را جنگل پوشانیده است و پوشش انبوه جنگلی دست نخورده که می‌تواند طبیعت گردان زیادی را به سوی خود بکشاند. وجود راشستان‌های دست نخورده در منطقه شاهگرداب می‌تواند به عنوان یک منطقه حفاظت شده و وجود مرال در این منطقه اکوتوریسم را به منطقه جلب کند و همچنین وجود دشت شقایق در قسمت مرتع این دره (کرمون، چارسو، ...) یکی از زیباترین و بی نظیرترین مناظر طبیعی را در اوایل بهار به وجود می‌آورد (شکل ۳). وجود **آب دائمی** در رودخانه ناو می‌تواند شرایطی را برای گردشگران به وجود آورد که از رواناب رودخانه لذت ببرند و در پایین دست مشغول ماهیگیری شوند. وجود چشمه‌ها، آبشارهای زیبا در دریاچه و حفره‌های برفی در ارتفاعات الماس و کرمون می‌تواند در فصول گرم سال جاذب گردشگر طبیعت باشد.

از لحاظ **اقلیمی**، قابلیت‌ها و محدودیت‌های اقلیمی دره ناورود در طول سال و فصول مختلف مشخص شده است بنابراین قابلیت‌های اقلیمی دره ناورود بیشتر در فصول گرم سال می‌باشد و اکثراً در ماه‌های خرداد، تیر، مرداد و شهریور که در این ماه‌ها در ارتفاعات درجه حرارت مناسب، رطوبت نسبی پائین، ساعات آفتابی نیز در بالاترین مقدار خود قرار دارد و سرعت باد نیز به خصوص در فصل تابستان کم و به صورت نسیم کوه و دره عمل می‌کند. اما در فصل زمستان وجود برف در چند ماه متوالی در ارتفاعات این امکان را می‌دهد که در صورت سرمایه گذاری مناسب و مهیا کردن برخی زیر ساخت‌ها و ایجاد شرایط مناسب، به توان ورزش‌های زمستانی را در این مناطق دایر و راه اندازی کرد. بنابراین شرایط محیطی و آب و هوایی دره ناورود در تمام ماه‌های فصل تابستان (تیر، مرداد و شهریور) شرایط آسایش را پیش روی گردشگران فراهم می‌آورد. و حداکثر روزهای آسایش برای این افراد در سه ماه متوالی فصل تابستان به ۲۱ روز می‌رسد که بیشترین این روزها را در ارتفاعات برای گردشگران داریم و همان‌طور که شرایط اقلیمی دره ناورود نشان می‌دهند عناصر اقلیمی در این دره رابطه‌ای مستقیم با ورود گردشگران به حوضه دارد و شرایط محیطی حوضه می‌تواند سالانه گردشگران زیادی را به طرف این دره بکشاند. در این پژوهش سعی شده تمام نقاط مستعد مسیر جاده اسالم به خلخال شناسایی و بر روی شکل به گردشگران معرفی گردد تا مسافران در کمترین زمان به این گونه نقاط دسترسی داشته باشند.

پیشنهادها

با توجه به این‌که در دره ناورود در بخش‌های مختلف طبیعی و انسانی قابلیت‌ها و محدودیت‌هایی را داریم، اما با توجه به پتانسیل‌های موجود در حوضه، پیشنهادات زیر جهت تسریع در رسیدن اهداف پژوهش ارائه می‌گردد.

همان‌طور که اشاره شد محدوده پژوهش از لحاظ شرایط طبیعی دارای قابلیت‌هایی فراوانی نظیر جنگل، رودخانه، بیابانات سرسبز با آب و هوای مطبوع در فصل تابستان و ریزش برف در فصل زمستان می‌باشد، و متعاقب آن دارای برخی زیرساخت‌های تاثیر گذار در جلب گردشگر نیز است از قبیل جاده، برق، آب، شبکه بهداشت، راهداری، رستوران و غیره، بنابراین می‌توان از شرایط موجود در حوضه برای اسکان توریست زمستانی در قشلاقات و توریست تابستانی در بیابانات با ساخت آلاچیق سنتی یا استراحتگاه‌های دائمی استفاده کرد.

در زیر سعی شده نقاط مستعد مثل بیلاقات، کرمون، شاه رسول، اسب وونی و ... (شکل ۳) و همچنین مکان‌های را برای احداث هتل در نظر گرفت. رودخانه ناو دارای قابلیت بسیار زیادی برای ماهیگیری می‌باشد که در شکل ۸، مکان‌هایی را که برای ماهیگیری مناسب است نشان داده شده است (خرجگیل و گیجا و ...).

در مورد قابلیت‌های اقلیمی دره ناورود، با توجه به این که در فصل تابستان ارتفاعات این دره از شرایط مطلوب آب و هوای برخوردار است، بیشتری مسافران ورودی به استان گیلان و همچنین مسافران گذری و پراکنده در سواحل را به طرف خود جذب می‌نماید. در این پژوهش سعی شده نقاطی که از نظر آسایش اقلیمی می‌تواند پذیرای مسافر باشد معرفی و در صورت داشتن امکانات رفاهی در نقاطی که از نظر آسایش اقلیمی مناسب هستند و امکانات اولیه یافت می‌شود، مستقر شوند (شکل ۸). البته محدودیت‌هایی نیز از نظر اقلیمی در این دره مشاهده می‌شود که مهمترین آن بارندگی رگیاری در اواسط بهار و بارش برف و یخبندان در فصل زمستان است که منجر به بسته شدن جاده‌ها می‌شود، از جمله عوامل دافعه گردشگری در دره ناورود به حساب می‌آید و بیشتر در ارتفاعات به وقوع می‌پیوندد و در سطح جاده می‌تواند خطرات جانی و مالی را به همراه داشته باشد. البته در منطقه ورگه دره یک ایستگاه امداد و نجات مستقر می‌باشد و با مجهز کردن این ایستگاه و زدن چند ایستگاه دیگر در گردنه‌های این منطقه و با گذاشتن علائم خطر در سطح جاده از بروز مشکلات و تصادفات جلوگیری کرد. در بحث مه گرفتگی نیز که در طول سال در منطقه رخ می‌دهد با نصب علائم راهنمایی و چراغ‌های مه شکن مثلاً در مکان‌هایی مثل کرمون، متش و چراسو که دارای دره نیز می‌باشند از بروز خطرات جانی و مالی جلوگیری کرد. (شکل و در مورد توسعه توریسم در محل مورد مطالعه دولت می‌تواند با ارائه طرح‌های زیربنایی عمده جاذبه‌های توریستی عمومی را تأمین مالی نماید و یا با احداث ساختمان‌هایی نظیر هتل و یا ایجاد گردشگاه‌ها به جذب توریسم کمک کند و در اغلب موارد دولت می‌تواند در این منطقه با در اختیار گذاشتن مکان مناسب جهت ایجاد تاسیسات رفاهی از قبیل، هتل‌ها، مراکز بهداشتی، مراکز درمانی و ...، حذف مقررات دست و پاگیر اداری و یا وضع قوانینی که سهولت سرمایه گذاری بخش خصوصی را به دنبال داشته باشد و با جذب سرمایه گذاری‌های بخش خصوصی و تشویق‌های مالی به طروق مختلف با کمک‌های مالی به صورت وام برای بخش خصوصی که مایل به سرمایه گذاری در محل هستند و یا دعوت و پذیرایی از صاحبان مؤسسات و توره‌های مسافرتی به منطقه و جلب رضایت آنها در زمینه سرمایه گذاری در امر گردشگری می‌تواند منطقه را به عنوان یک منبع درآمد خوب تبدیل کند و حتی در درازمدت می‌توان در زمینه تبلیغات نیز فعالیت نمود از طریق پخش پوستر و بروشورهایی از منطقه و با توجه به این که رشد اکوتوریسم را در جهان شاهد هستیم و دره ناورود نیز با داشتن شرایط بسیار مناسب برای اکوتوریسم می‌توان مردم منطقه را به تشویق در پذیرایی از این افراد دعوت کرد تا یک منبع درآمد خوبی برای آنها در مواقعی که اکوتوریسم به منطقه وارد می‌شود باشد و با تعریض مسیر جاده در بعضی مناطق عبور و مرور را برای گردشگران به تعادل رساند و ضریب امنیت حمل و نقل منطقه را بالا برد. در انتها تمام نقاط مستعد مسیر جاده اسالم - خلخال جهت اقامت کوتاه مدت بر روی شکل ۸ نمایش داده شده است.

منابع

- ۱- رضوانی، علی؛ (۱۳۸۰): اکوتوریسم و نقش آن در حفاظت محیط زیست، مجله سیاسی و اقتصادی، شماره ۱۷۳ و ۱۷۴.
- ۲- سازمان آب منطقه‌ای استان گیلان، مرکز مطالعات پایه، آمار ایستگاه‌های هیدرومتری استان گیلان، ۱۳۸۵.
- ۳- سازمان جنگل‌ها و مراتع کشور، (۱۳۸۲): گزارش سالیانه جنگل شفارود.
- ۴- سازمان میراث فرهنگی و گردشگری و صنایع دستی استان گیلان، (۱۳۸۵): مجموعه گزارشات سالانه و آمار گردشگران ورودی به استان گیلان.

- ۵- سرور، جلیل‌الدین؛ (۱۳۷۵): شناخت محیط زیست طبیعی استان گیلان، سازمان محیط زیست استان گیلان، طرح پژوهشاتی مشترک بین سازمان محیط زیست و دانشگاه آزاد اسلامی واحد رشت.
- ۶- شهرداری اردجانی، رفعت؛ (۱۳۸۳): طرح بررسی توان‌ها و تنگناهای محیطی دهستان بیلاقی اراده جهت جذب توریسم، دانشگاه آزاد اسلامی واحد آستارا.
- ۷- شهرداری اردجانی، رفعت؛ (۱۳۸۵): طرح بررسی توان‌ها و تنگناهای طبیعی حوضه سفارود جهت توسعه صنعت اکوتوریسم، دانشگاه آزاد اسلامی واحد آستارا.
- ۸- عسگری، احمد؛ (۱۳۸۵): ساماندهی فراغتی - توریستی رودخانه زرچوب رشت جهت ماندگاری گردشگر، پایان‌نامه کارشناسی ارشد، دانشگاه آزاد اسلامی واحد رشت.
- ۹- مجنونیان، (۱۳۷۷): در راهنمای آماده‌سازی، پارک‌های ملی و مناطق حفاظت‌شده برای گردشگری (انتشارات سازمان محیط زیست).
- ۱۰- منشی‌زاده، رحمت‌ا...؛ (۱۳۷۶): جهانگردی، انتشارات مسمی.
- ۱۱- نشریه آموزشی و اطلاع‌رسانی دهیاری‌ها، سال دوم، شماره ۹، (۱۳۸۳): مصاحبه با آقای جلیل سازگار نژاد - عزم ملی برای گردشگری روستایی.
- ۱۲- شکل توپوگرافی ۱:۵۰۰۰۰، سازمان جغرافیایی نیروهای مسلح، (۱۳۳۵).
- ۱۳- شکل زمین‌شناسی ۱:۱۰۰۰۰۰ رضوانشهر - خلخال، سازمان زمین‌شناسی کشور، ۱۳.