

بررسی نقش زن در آثار فلزی دوره ساسانی

دکتر مهتاب مبینی*

فرزام ابراهیم زاده**

بهمن نوروزی***

چکیده: این بررسی محدوده زمانی ۶۲۸-۲۲۴ میلادی را با نگرشی بر روی آثار فلزی در برگرفته و پی به وجود و اهمیت تعداد فراوانی از نقوش زنان در آثار فلزی ساسانیان می‌بریم. مطالعه بر روی آثار فلزی ساسانی ما را با زمینه‌های اخلاقی، اجتماعی، مذهبی و فرهنگی نقش زن در دوره ساسانی آشنا می‌سازد. در این پژوهش نقشمایه زن بر روی آثار فلزی دوره ساسانی بر روی سکه‌ها، آبریق‌ها، کاسه‌ها، بشقاب‌ها، گلدانها و قبه سپر مورد بررسی قرار گرفت و پس از تشریح نقش زن به جزئیات پوشش و پوشاک و نوع آرایش و مفاهیم نمادین نقوش پرداخته شد. روش تحقیق توصیفی و به کمک روش اسنادی است و نتیجه‌های به دست آمده نشان می‌دهد که با توجه به وسعت جغرافیایی ایران در دوره ساسانی غالب نقوش ازسبک یکسانی برخوردار بودند. زنان در این آثار در تندیس‌های ملکه، بانوی پادشاه، الهه آناهیتا و خنیاگر نمایش داده شده‌اند. نقوش مذهبی و نقوش اشراف بیشترین تعداد آثار فلزی ساسانی با نقشمایه زن را تشکیل می‌دادند و فلزکاران ساسانی تمامی ذوق و خلاقیت خود را در خلق این آثار بدیع به کار برده‌اند.

واژگان کلیدی: نقش زن، فلزکاری، هنر ساسانی، آناهیتا

مقدمه

به راستی می‌توان گفت که ساسانیان یکی از بهترین هنرمندان و فلزکاران این دوره در خاور نزدیک بودند. نقوش زنان در بسیاری از صحنه‌ها همراه با نقوش گیاهی بود و این نقوش طیف مشخصی را در بر می‌گرفت که شامل نقش گیاه مو، گل لوتوس، گل نیلوفر، گل هشت پر و نقش گلبرگ‌های قلبی شکل را شامل می‌شدند که در تعدادی موارد بر روی لباس زنان نقش می‌شد و در مواردی در کنار نقش زنان مشاهده می‌شدند. برآستی مقام زن در دوره ساسانی از اهمیت بسیار زیادی برخوردار بوده است. مقاله حاضر با توجه به موقعیت قلمرو ساسانی به منزله پلی در حد فاصل تحقیقات صورت گرفته بر روی آثار دوره ساسانی می‌باشد؛ و تاثیر و تاثیر نقوش زنان در ظروف فلزی در قلمرو حکومت ساسانی را بررسی می‌نماید و در نهایت با تحلیل و مقایسه و ارائه جداول سعی می‌گردد تا نقاط مشابه و تفاوت‌های موجود در نقوش زنان بر روی آثار فلزی دوره ساسانی بررسی شود.

فلز از جمله موهبت‌های الهی است که بشر نخستین با اتکا به اندیشه توانای خود آن را از دل زمین استخراج نمود و به نحو بسیار ارزنده‌ای از آن در صنعت فلزکاری بهره برد و زمانی که دوران تاریخی در ایران آغاز گردید. دانش فلزکاری نیز رو به توسعه نهاد و هنرمندان چیره دست ایرانی تمامی ذوق و دانش خود را به منظور هرچه بهتر خلق نمودن شاهکارهای فلزکاری در قالب آثار فلزی پیاده می‌نمودند. اجرای انواع قلم زنی‌ها و کنده‌کاری‌ها بر روی آثار فلزی ساسانی بیانگر اندیشه و هنر توانای ایرانیان در زمینه دانش فلزکاری است. فرهنگ ایرانی همواره در زمینه‌های فرهنگی، اجتماعی، سیاسی، اقتصادی و مذهبی کارکردی متنوع داشته است. تاریخ هنر فلزکاری دوره ساسانی حکایت از چندین سبک دارد که بر پایه شباهت‌های موجود در بین دوره‌های مختلف قابل بررسی می‌باشد. عشق و علاقه هنرمندان ساسانی به ایجاد شکل‌های منظم به طراحان این توانایی را بخشید تا زمینه غنی و یکسان برای صنایع دستی خود فراهم آوردند.

* نویسنده مسئول: استادیار گروه هنر، دانشگاه پیام نور، ایران. Mobini.mahtab@gmail.com

** کارشناس ارشد باستان شناسی دانشگاه اهر. Farzam_eb@yahoo.com

*** کارشناس ارشد مدیریت فرهنگی، دانشگاه علوم و تحقیقات تهران. shafanooshparsian@gmail.com

◆ روش تحقیق

تحقیق حاضر به روش توصیفی به بررسی نقش زن از لحاظ ساختاری و مفهومی در نقوش فلزکاری ساسانی از جمله بشقاب، گلدان، ابریق، کاسه، سپر و سکه می‌پردازد. گردآوری اطلاعات به روش اسنادی و میدانی می‌باشد.

◆ هنر و صنعت ساسانی

هنر و صنعت در دوره ساسانی از جایگاه خاصی برخوردار بوده است. با ورود ساسانیان و تشکیل حکومت توسط آنان که از ۲۲۴ تا ۶۲۸ میلادی به طول انجامید؛ پادشاهان ساسانی بر این سرزمین حکومت کردند و در زمینه‌های هنری و صنعتی به دست‌آوردهای بسیاری دست یافتند. (ر. دلبلو، فریه، ۶۱، ۱۳۷۵)

رم و بیزانس پیوسته به ایفای نقش مؤثر خود در هنر ساسانی ادامه داد و نتیجه آن آمیزه‌ای شد از سنت‌ها و ارزش‌های خاور نزدیک باستانی با سنت‌ها و ارزش‌های (یونانی و رومی) اما به طرز مشخصاً نوظهور و سرسختانه ایرانیان توانستند که جلوه هنری عهد ساسانی را عرضه نمایند. ویل دورانت درباره هنر ساسانیان می‌گوید: از ثروت و جلال شاپورها، قبادها و خسروها چیزی جز بقایای هنر ساسانی برجای نمانده است. کافی است که ما را از دوام و قابلیت انعطاف هنر ایران از زمان داریوش و پرسپولیس، هنر ساسانی در شگفت آورد. (دورانت، ۱۳۷۸، ۲۵۱)

هنرمند این دوره با بهره‌گیری از باورهای اسطوره‌های دیرین خود و تمسک به آیین خویش کوشیده است تا اثری را خلق کند که نمایانگر اعتقاد وی باشد. ساسانیان در زمینه هنر سفالگری، بافندگی، فلزکاری، گچبری و قالی‌بافی یکی از پیشگامان در میان تمدن‌های هم عصر خود محسوب می‌گردیدند. آرتورا پهام پوپ در مورد رشد و توسعه صنعت فلزکاری می‌گوید:

در این دوره حمایت و تشویق طبقات عالی متوجه فلزکاران می‌گردد. (پوپ، ۱۳۳۸، ۵۷)

هنر ساسانی در واقع مقطع نهایی یکی از تحولات عظیم هنری بود که حدود چهار هزار سال پیش از آن در بین‌النهرین آغاز شده بود این هنر تأثیر روشنی بر هنر بیزانس داشت. نقش برجسته‌های بی‌شمار بیزانس با الهام از الگوهای ساسانی ایجاد شدند. اما در زمینه‌های هنری شاید بتوان گفت که شاخص‌ترین عنصر هنر ساسانی نگاره‌های قرینه‌سازی شده و نقوش تزیینی است. نقوش زنان، تزیینات گل و بوته‌های درهم تابیده و با ترکیب و تقارن هندسی همه از جالب‌ترین اجزای عمده هنرهای تزیینی آن دوران به شمار می‌آیند. (مرزبان، ۱۳۸۳، ۳۹) هنرمند عصر

ساسانی به رغم اقتباس‌های تازه از غرب همچون پیشینیان خود درهمه جا چکیده‌نگاری و نمادپردازی را بر بازنمایی واقع‌گرایانه ترجیح می‌داد. (پاکباز، ۱۳۸۳، ۲۸)

◆ فلز کاری در عصر ساسانی

انسان ایرانی در اواخر دوره نوسنگی پیش از آنکه با فلز آشنا شود از ترکیبات گوناگون فلزات که با رنگ‌های متنوع در طبیعت وجود داشت؛ برای آرایش خود در مراسم مذهبی، جشن‌ها، جنگ‌ها و یا نقاشی بر روی دیوار غارها استفاده می‌کرد. (مجیدزاده، ۱۳۶۸، ۲۰۱) کهن‌ترین شیء فلزی در ایران از تپه باستانی علی‌کش مربوط به پنج هزار سال پیش از میلاد به دست آمده که یک مهره ساخته شده از مس بومی است که با تکنیک چکش‌کاری سرد انجام شده است. (شهمیر زادی، ۱۳۸۷، ۱۶۴)

فلزکاری در زمان ساسانیان شکوفا شد و از رواج عمومی برخوردار گشت و فراتر از مرزهای امپراتوری رفت. نقره از فلزاتی بود که استعمال عامه داشت ولی طلا و مفرغ نیز مورد استفاده قرار می‌گرفت. اکثر اشیایی که از این فلزات باقی مانده در اتحاد جماهیر شوروی سابق یافت شده‌اند و غنی‌ترین مجموعه آنها در موزه ارمیتاژ لنینگراد محفوظ است. (مشکور، ۱۳۶۷، ۸۰)

معروف‌ترین اشکال این آثار فلزی عبارتند از: بشقاب بزرگی مدور، سینی مدور با لبه‌های برگشته و کوزه بیضوی با پایه بلند شیپوری شکل و گلدان گلابی شکل با گردن بلند نا منظم. تزئین این آثار با انحناء مختلف و روش‌های گوناگون صورت می‌گرفت، این اشیاء یا چکش کوب بودند و یا منقور و قالب‌ریزی شده در مورد ظروف سیمین از تکنیک خاصی استفاده می‌کردند. الواح کوچکی جداگانه گوژکاری^۲ و منبت‌کاری می‌شدند و سپس در بشقاب‌های توگرد تعبیه می‌گشت، نقره اغلب مطلا و یا میناکاری می‌شد. بر روی ظروف فلزی ساسانی اغلب مضامین و موضوعات گوناگونی به تصویر کشیده می‌شد نظیر شکارهای سلطنتی، صحنه‌های مراسم اعطاء تاجگذاری ضیافت، رقص، صحنه‌هایی با ویژگی‌های مذهبی یا صحنه‌های شکار حیوانات واقعی یا حیوانات خیالی. اما ظروف فلزی ساسانی از نواحی جنوبی بین‌النهرینی که تیسفون پایتخت ساسانیان در آنجا واقع شده بود تا دشت‌های آلتایی در جنوب سیبری، قفقاز و دامنه کوه‌های اورال به طور پراکنده ضمن حفاریات باستان‌شناسی یا به هنگام شخم کشاورزان و کارگران ساختمانی طی صد سال اخیر کشف شده‌اند چون در این دوران بنا به اصول مذهبی دفن مردگان در گور نبوده. آثار مهم مانند دوران پیش در دل

که به آسانی می‌توان چهره افراد، نوع پوشش و سبک نقوش و مفهوم هر نقش را مورد ارزیابی قرار داد و به اهمیت مقام زنان بر اساس نوع پوشش آنان در دوره ساسانی پی برد.

◆ نقش زن در آثار فلزی دوره ساسانی

در دوره ساسانی با انواع فراوانی از آثار فلزی مواجه هستیم که نشان از اهمیت صنعت فلزکاری در دوره ساسانی دارد. آثار فلزی این دوره شامل سکه‌های فلزی، بشقاب‌های مدور، بشقاب‌های سلطنتی شکار، بشقاب‌ها با سطح خارجی شیاردار، کاسه‌ها، گلدان‌ها، ابرق‌ها، ریتون‌ها و اشیاء متفرقه است. باتوجه به نزدیکی دو دوره اشکانی و ساسانی به یکدیگر تشخیص دقیق و تفکیک آثار فلزی کهن این دو دوره از یکدیگر بسیار مشکل است و اغلب ظروف ساسانی با مفاهیم سیاسی و مذهبی تزئین شده‌اند. (کاتر، جت، ۱۳۸۳، ۳۳)

در ادامه به بررسی انواع آثار فلزی دوره ساسانی با نقشمایه زن می‌پردازیم:

الف) سکه‌ها:

سکه‌های ساسانی اسناد و مدارک گران‌بهایی از تاریخ، فرهنگ، هنر و مذهب ایران به شمار می‌روند. سکه‌های ساسانی از جنس طلا، نقره، برنز و آلیاژی از قلع و سرب هستند. یکی از خصوصیات سکه‌های ساسانی تصاویر یکسان و قیافه مشخص شاهان است. بر روی سکه‌ها تصویر نیم تنه شاه در حالی که به سمت راست می‌نگرد نقش گردیده است در بعضی از سکه‌های ساسانی نقش شاه و جانشین او و بعضی از سکه‌های بهرام دوم تصویر سه گانه شاهنشاه، بانوی بانوان و جانشین شاه نقش می‌شد. (سرفراز، آور زمانی، ۱۳۸۰، ۸۷)

نقش زن را بر روی سکه‌های ساسانی می‌توان مشاهده نمود. سکه‌هایی که نقش پوران دخت و همسر بهرام دوم شاپور دخت را بر روی خود دارند که از زنان دربار در دوره ساسانی بودند.

۱. سکه پوران دخت:

پوران دخت یکی از دختران خسرو پرویز بود که پس از مرگ برادرش به سلطنت برگزیده شد در زمان پادشاهی پوراندخت (۶۳۱ - ۶۳۰ میلادی) میان ایران و روم صلح برگزار گردید اما باتوجه به اوضاع آشفته دربار نتوانست حکومت نماید و پس از یک سال و چند ماه استعفا داد.

(محمدپناه، ۱۳۸۵، ۱۶۹)

در روی سکه (تصویر ۱)، پوراندخت را مشاهده می‌نماییم که تاجی دارای دو پر و نشان هلال ماه و ستاره را بر سر نهاده است. پوراندخت موهای بافته شده‌ای دارد که از دو سمت آویزان است. چشمان بزرگ ملکه با ابروان کشیده اوشان از آرایش دارد. پوران دخت پیراهن پوشیده و

خاک‌ها کمتر یافت شده و اسناد و مدارک به جا مانده از این سلسله طی حملات اعراب و در طی دو قرن اشغال سرزمین ایران به انهدام و نابودی کشیده شده است. بنابراین ظروف مکشوفه ساسانی مدارکی پر بها و مستند در تشریح چگونگی تشریفات دربار سلطنتی و تا حدی بیان‌کننده سازمان‌های اداری و اجتماعی و سیاسی این عصر می‌باشد. (احسانی، ۱۳۸۶، ۱۱۴)

◆ مقام زن در قلمرو هنر ساسانی

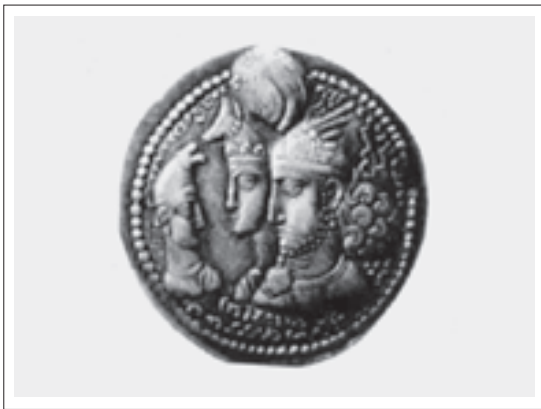
استفاده هنرمندان ساسانی از زن در غالب نمادهای مذهبی و ملی در آثارشان کاملاً مشهود است. اما تعیین جایگاه زنان در فرهنگ دینی و ملی مردم امری ضروری محسوب می‌گردد. در کتاب اوستا نام مرد و زن همیشه با یکدیگر آمده و هر صفت نیکی که به یکی از دو جنس متعلق است به آن دیگری نیز استفاده داده شده است. عبارتی چون « زنان و مردان پارسا» و «مردان نیکوکار و زنان نیکوکار» بکار رفته است. (شعبانی، ۱۳۶۹، ۱۷).

زن در آثار فلزی دوره ساسانی به دو صورت مذهبی مانند آناهیتا و غیر مذهبی همچون ملکه و کنیزان نشان داده می‌شود. هنر ساسانی بسیاری از مظاهر زندگی و شکوه زنان را به تصویر کشیده است و با نگاهی عمیق به آثار گران‌بهای این دوران می‌توان به اهمیت نقش زن در این دوران پی برد و در تمامی این نقوش واقع‌گرایی به صورت ملموس قابل مشاهده می‌باشد. پوشش زنان از غالب یکسانی برخوردار است. لباس زنان در دوره ساسانی را عموماً پیراهنی یکدست و پرچین تشکیل می‌داد که گاهی آن را با نواری در زیر سینه یا کمی پایین‌تر جمع می‌کردند و می‌پستند. گاهی نیز قسمت انتهایی دامن را به وسیله پارچه‌ای اضافی پرچین و پرچین‌تر می‌دوختند. هر دوی این پیراهن‌ها آستین‌هایی بلند که تا مچ دست‌ها بود و یقه‌ای گرد و ساده و نسبتاً بسته داشتند. همچنین زنان شلواری بر تن می‌کردند که دارای ساق‌های بلند بود و نوارهای کشی و چین دار آن‌ها در جلوی ساق پا را به اندازه بلندی پای هر شخص در می‌آوردند. (پیرنیا، ۱۳۸۷، ۲۸)

اما لباسی که توسط زنان غیر درباری و غیر ربانی پوشیده می‌شد، تونیک بلندی بود که این تونیک بدون کمربند بود و آستین‌های بلندی داشت و یا اینکه بی‌آستین بود و در زیر سینه‌ها با کمربندی بسته می‌شد. پوششی که بر روی تونیک پوشیده می‌شد، روی اعضای پایین بدن انداخته می‌شد و از روی شانه چپ رد می‌شد (همان، ۳۸)

باین حال پوشاک در نمایش زن در قالب‌های مذهبی و غیر مذهبی کاربرد بسیاری داشت دقت هنرمندان فلز کار ساسانی در خلق این آثار به حدی است

نمایش چشم گواه آرایش او می‌باشد. ملکه مانند پادشاه لباسی یقه گرد بر تن دارد و گردنبندی با گوی‌های به هم پیوسته برگردن آویخته و در مقابل آنها بهرام سوم حلقه قدرت را از او دریافت می‌کند بهرام سوم نیز تاج بافته شده‌ای بر سردارد. در پشت سکه آتشدان با دو نفر از ایزدان مشاهده می‌شوند. (سرفراز، آور زمانی، ۱۳۸۰، ۱۲۴) علی‌رغم اینکه در دوره هخامنشی کمتر به نقش زن در آثار هنری بر می‌خوریم، در دوره ساسانی مصور کردن نقش زن به صورت بارزی در آثار هنری و حتی بر روی سکه‌ها نمایان می‌شود که نمایانگر جایگاه بالای مقام اجتماعی زنان در دوره ساسانی است.



تصویر ۲: بهرام دوم به همراه ملکه شاپور دخت. ابعاد ۲۱×۲۱، وزن ۳ گرم محل نگهداری موزه بریتانیا، جنس نقره. قدمت ۶۰۰ م (آور زمانی، ۱۳۸۰، ۱۲۵)

گردنبندی را بر گردن آویخته است که از دو رشته با گوی‌های بسیار کوچک تشکیل شده است. نقوش گیاهی بر روی پیراهن پوراندخت مشاهده می‌شود که بسیار شبیه گلبرگ‌های متقارن می‌باشد. پشت سکه، آتشدان با دو نفر از ایزدان که به صورت متقارن روبروی یکدیگر ایستاده‌اند مشاهده می‌گردد. (گیرشمن، ۱۳۸۰، ۲۵۱)



تصویر ۱: سکه پوران دخت. ابعاد ۲۳×۲۳، وزن ۳ گرم محل نگهداری موزه بریتانیا، جنس نقره. قدمت ۶۲۰ میلادی (محمدپناه، ۱۳۸۵، ۱۶۹)

۲. سکه بهرام دوم به همراه ملکه شاپور دخت:

در روی سکه بهرام دوم پادشاه به همراه ملکه شاپور دخت ایستاده و در مقابل او ولیعهد مشاهده می‌شود. (تصویر ۲) پادشاه تاجی دوپر به همراه یک هلال ماه و ریش بافته شده‌ای دارد. ملکه شاپور دخت گوشواره بلندی و نوع

جدول ۱: نقش زن بر روی سکه‌های ساسانی

الف: سکه‌ها	نقش روی سکه	نقشه پشت سکه	ابعاد	وزن	جنس	قدمت	محل نگهداری
۱. سکه پوران دخت	پوراندخت	آتشدان با دو نفر از ایزدان	۲۳	۳ گرم	نقره	۶۳۰	موزه بریتانیا
۲. سکه بهرام دوم به همراه ملکه شاپور دخت	بهرام دوم پادشاه به همراه ملکه	شاپور دخت آتشدان با دو نفر از ایزدان	۲۱	۳ گرم	نقره	۶۰۰	موزه بریتانیا

۱. ابریق با نقش الهه آناهیتا در میان دروازه گیاهی: این اثر نمونه جالب در میان ابریق‌های فلزی می‌باشد. (تصویر ۳) این ابریق با فن چکش کاری و برجسته کاری از داخل و کنده کاری و طلاکاری ساخته شده است. ابریق دارای گردنی لوله‌ای، بدنه‌ای گلابی شکل و پایه‌ای بلند است. بر روی این ابریق تزئینات گل رزت و برگ انگور به آسانی قابل تشخیص است. (گاترو جت، ۲۸۱، ۱۳۸۳) الهه آناهیتا لباس و موهای بلند و بافته شده با آرایش خاص نشان داده شده است. دقت هنرمند در نمایش لباس چین دار بسیار جالب توجه می‌باشد. نقوش گیاهی علاوه بر گردن ظرف و بدنه اصلی به صورت کادری در اطراف نقوش اصلی به کار رفته‌اند. ساقه‌های درخت موو برگ مو به صورت کمربندی گیاهی در نقش ایجاد شده‌اند.

◆ ب. ابریق‌ها

ابریق‌ها یا کوزه‌های گلدانی شکل احتمالاً از دنیای رومی به فهرست ظروف ساسانی وارد شده‌اند. ادامه ساخت این ظروف را با اندک تغییری در دوره اسلامی مشاهده می‌نماییم. ابریق‌ها دارای بدنه گلابی شکل می‌باشند و دارای طرحی هستند که جداکننده گردن و پایه است. همچنین این اشیاء دارای دستگیره‌هایی هستند که این دستگیره هر یک به سربک حیوان ختم می‌شود. بدنه دو عدد از این ابریق‌ها به کمک فن برجسته کاری از داخل با تصاویری از زنان و نقوش گیاهی به صورت کادری مکمل تزئین شده‌اند. شواهد باستان‌شناسی ابریق‌های نقره و زراندود ساسانی را به قرون ششم و هفتم میلادی تاریخ گذاری می‌کنند.

لباس‌های بلند تنگ و چین‌دار می‌باشد که با طرحی شبیه حلقه‌های سوراخ شده زینت داده شده‌اند. شال نازکی در اطراف شانه‌هایشان به صورت موّاج قرار دارد. زن در دست چپ کاسه پایه‌داری پر از میوه نگاه داشته و با دست دیگرش بازوی بچه‌ای را گرفته است. (کاترو جت، ۱۳۸۳، ۲۸۳) یکی از نظریات موجود در مورد این زنان معتقد است که این تصاویر مربوط به الهه آناهیتا هستند و این الهه به عنوان خدای ایرانی مظهر خداوند فراوانی و حاصلخیزی از دوره پیش از زرتشت مطرح می‌باشد. از طرفی ممکن است که این زنان نمایانگر کاهنه‌های الهه آناهیتا باشند.

بیشتر میوه‌هایی که در کاسه مشاهده می‌شدند سیب و پرتقال نیز است. طرز قرار گرفتن ظرف شاید نشان از پذیرایی کردن دارد. نظریه دیگر این اثر را ملهم از آثار رومی می‌داند.



تصویر ۳: ابریق با نقش الهه آناهیتا در میان دروازه گیاهی، ارتفاع ۳۴ سانتی‌متر حداکثر قطر ۱۲ سانتی‌متر و وزن ۱۳۹۴ گرم جنس نقره زراندود، محل نگهداری گنجینه آرتورام - ساکله، قدمت قرن ۷ میلادی (محمدپناه، ۱۳۸۵، ۱۹۸)



تصویر ۴: نقش زن در میان ساقه‌های مو، ارتفاع ۳۲/۵ سانتی‌متر حداکثر قطر ۱۵/۲ سانتی‌متر و وزن ۱۱۶۷ گرم جنس نقره زراندود، محل نگهداری گنجینه آرتورام - ساکله، قدمت قرن ۷ میلادی (محمدپناه، ۱۳۸۵، ۱۹۹)

۲. نقش زن در میان ساقه‌های مو

این ظرف (تصویر ۴) از چند قسمت تشکیل شده است. ابریق دارای گردنی بلند و بدنه گلابی شکل می‌باشد و همچنین پایه‌ای بلند دارد. محل اتصال بدنه توسط نواری زیبا به صورت کمربندی از نقوش گیاهی تزیین شده است. در فن ساخت آن از فن کنده‌کاری سوزنی با ابزارهای خاص استفاده کرده‌اند. این شیوه در دوره ساسانی بیشتر در گچ بریها دیده می‌شود. در قسمت بدنه ظرف تصویر سه زن دیده می‌شود که در دست هرکدام از آنها گل نیلوفر، سبد میوه و یک پرند و طاووس قرار دارد. زنان دارای آرایشی خاص هستند. در یکی از صحنه‌ها هم یک بچه دیده می‌شود. این زنان دارای هاله‌ای در اطراف سر و همچنین کاکلی بر روی سر هستند. از طرفی پوشش تن آنها شبیه

جدول ۲: نقش زن بر روی ابریق‌ها

ب: ابریق‌ها	نقش ابریق	ابعاد	وزن	جنس	قدمت	محل نگهداری
۱. ابریق با نقش الهه آناهیتا در میان دروازه گیاهی	آناهیتا در میان دروازه گیاهی	ارتفاع ۳۴ سانتی‌متر، حداکثر قطر ۱۲ سانتی‌متر	۱۳۹۴ گرم	نقره زراندود	۷ میلادی	گنجینه آرتورام - ساکله
۲. زنان در میان ساقه‌های مو	زنان در میان ساقه‌های مو	ارتفاع ۳۲/۵ سانتی‌متر، حداکثر قطر ۱۵/۲ سانتی‌متر	۱۱۶۷ گرم	نقره زراندود	۷ میلادی	گنجینه آرتورام - ساکله

پ. کاسه های فلزی گود:

استادان فلزکار دوره ساسانی کاسه هایی متعدد با شکل های گوناگون خلق کرده اند. کاسه های نیم کروی عمیقی که با سرها یا نیم تنه های محصور شده تزیین شده کاسه های پایه بلند یا پایه کوتاه که به طرز استادانه ای ساخته شده اند. تعدادی دارای سطح شیاردار که نمونه های آنها در امپراطوری روم نیز دیده می شود. کاسه ها معمولاً بیضی یا قایقی شکل می باشند و بیشتر متعلق به قرون ۶ و ۷ میلادی هستند.

۱. کاسه با نقش خنیاگران در میان ساقه های انگور:

شکل این ظرف (تصویر ۵) به شکل نیم کره کم عمق است. قسمت داخلی آن ساده می باشد. لبه خارجی حاشیه ای مروارید نشان دارد. حاشیه ای مشتمل بر یک سری تصاویر یا برجستگی مدال شکل که این ظرف را احاطه کرده است. این تصاویر به پنج قسمت تقسیم شده است. در قسمت مرکزی به صورت حلقه ای از مرواریدهای به هم پیوسته و داخل قسمت مرکزی نقش طاووسی با دم هلالی شکل دیده می شود که در فرهنگ ساسانی نماد زیبایی و غرور می باشد. تصاویر اطراف این نقش به وسیله ردیفی از گلبرگ های قلبی شکل به چهار قسمت تقسیم می گردد. داخل هر کدام از قسمت ها تصویر زنی خنیاگر با لباسی گشاد و پارچه ای نازک و بدن نما در حالی که آلتی موسیقی بر دست گرفته دیده می شود. این زن موهای بلندی دارد که از پشت آنها را بسته

است گردنبندی گوی مانند دارد و شالی را که تاروی زمین می رسد بر گردن آویخته و ظاهراً آرایش کرده است. (گیرشمن، ۱۳۸۰، ۲۱۶) نمایش چنگ، بوق و تنبور در دست زنان، نقش آنان را در موسیقی دوره ساسانی نشان می دهد. نکته مهم وجود درخت انگور است که در کنار هر کدام از زنان خنیاگر دیده می شود. این نقش مظهری از نیرو و باروری را القا می کند.



تصویر ۵: کاسه با نقش خنیاگران، ارتفاع ۸/۸ سانتی متر، اندازه ۲۱×۱۴ سانتی متر. وزن ۱۱۰۰ گرم، جنس نقره، محل نگهداری موزه ایران باستان، قدمت قرن ۷ میلادی (پوپ و اکرم، ۱۳۸۷، ۲۲۵)

جدول ۳: نقش زن بر روی کاسه های فلزی گود

پ. کاسه های فلزی گود	نقش کاسه	ابعاد	وزن	جنس	قدمت	محل نگهداری
۱. کاسه با نقش خنیاگران در میان ساقه های انگور	زنی خنیاگر با لباسی گشاد و پارچه ای نازک و بدن نما در میان ساقه های انگور و پرنده ای در وسط کاسه	ارتفاع ۵/۸ سانتی متر، اندازه ۲۱×۱۴ سانتی متر	۱۱۰۰ گرم	نقره	۷ میلادی	موزه ایران باستان



ت: بشقاب های فلزی تخت :

از جمله معمول ترین گونه های ظروف فلزی ساسانی بشقاب های مدور هستند که به طور میانگین ۲۵ سانتی متر قطر دارند این بشقاب ها معمولاً دارای یک پایه حلقوی کوتاه می باشند. تعدادی از این بشقاب ها در کارگاه های سلطنتی در پایتخت ساخته شده اند. آثار هنری زرین و سیمین، مهارت و سلیقه

هنرمندان این عصر را نمایان می سازند. تصاویر موجود بر روی بشقاب های ساسانی شامل صحنه شکار شاهان، صحنه های ضیافت بارعام، تاج گذاری شاهان، مجالس رقص خنیاگران و رامشگران و همچنین مراسم اعطای منصب است. این آثار از نظر شکل و فرم به آثار بیزانس و رم شباهت دارند.

(احسانی، ۱۳۸۶، ۱۱۲)

می‌رسد عقاب در حال گرفتن خوشهٔ انگور از الههٔ آناهیتا است. مرکزیت نقش زن در ظروف ساسانی نشان از اهمیت مقام و رتبه زنان در هنر و جامعه ساسانی دارد برخلاف دوره هخامنشی که به ندرت نقش زن در آثار هنری دیده می‌شد. در این دوره کاربرد فراوان نقشمایه زن در مراسم مذهبی و آیینی و جشن‌ها در آثار هنری مشاهده می‌شود.



تصویر ۷. بشقاب با نقش الهه آناهیتا، ارتفاع ۵/۱ سانتی متر، قطر ۵/۱ سانتی متر، وزن ۴۲۲ گرم، جنس نقره زر اندود، محل نگهداری موزه سن پترزبورگ، قدمت قرن ۷ میلادی (محمدپناه، ۱۳۸۵، ۱۹۰)

۳. بشقاب با نقوش گیاهی بر اطراف نقش زن:

بر روی این بشقاب زنی با لباس تنگ دیده می‌شود که نواری را بالای سر خود نگاه داشته و موهای بلند و بافته شده‌ای دارد و شالی بلند در هوا بلند کرده است و پابرنه می‌باشد. (تصویر ۸) وی روی سکویی مستطیل شکل ایستاده است. در صحنهٔ اطراف نقش زن ساقه درخت انگور و برگ مو و گل‌های سه برگی فرا گرفته است. (احسانی، ۱۳۸۶، ۵۷) نقش زنان رقصان نیز از موضوعات رایج هنر ساسانی است و با نفوذ هنر رومی و بیزانسی افزایش نقش درخت مو را در کنار نقش زنان شاهد هستیم.



تصویر ۸. بشقاب با نقوش گیاهی بر اطراف نقش زن، ارتفاع ۴/۲ سانتی متر، قطر ۲۱ سانتی متر، وزن ۵۶۰ گرم، جنس نقره زراندود، محل نگهداری موزه آرمنیاز، قدمت قرن ۷ میلادی

۱. بشقاب با صحنه ضیافت در کنار درخت انگور:

بشقاب سیمین زراندود با نقش قلم زنی شده که صحنه‌ای از ضیافت و بزم شاهانه در میان درخت مو بزرگی قرار دارد. (تصویر ۶) در قسمت مرکزی شاه یا بزرگ زاده ساسانی است. این شخص در دست راستش پیاله‌ای و در دست چپ شی نامشخص دارد. پادشاه لباس بلند چین‌داری پوشیده است. دونفر نوازنده در حال نواختن هستند و پشت شاه یک مرد به حالت احترام ایستاده است. (محمد پناه، ۱۳۸۵، ۱۹۰) در مقابل شاه زنی مشاهده می‌شود که نشسته و لباس چین‌داری پوشیده و دستانش را بالا آورده است. این زن موهای بافته شده‌ای دارد و به نظر آرایش نموده است. قرارگیری نقش زن در برابر پادشاه و نسبت اندازه پیکره زن به دیگر پیکره‌ها در نقش بشقاب اهمیت مقام و مرتبه زن را در دورهٔ ساسانی نشان می‌دهد.



تصویر ۶. بشقاب با صحنه ضیافت، ارتفاع ۵ سانتی متر، اندازه ۱۰×۲۸ سانتی متر، وزن ۱۵۲۰ گرم، جنس نقره زر اندود، محل نگهداری موزه لینگراد، قدمت قرن ۷ میلادی (محمدپناه، ۱۳۸۵، ۱۹۰)

۲. بشقاب با نقش الهه آناهیتا در چنگال عقاب در کنار گل نیلوفر:

این بشقاب بر پایه‌ای حلقوی شکل استوار است و سطح خارجی آن ساده می‌باشد و با طرح‌های قلم زنی برجسته کاری به صورت زراندود و نقطه‌ای تزئین شده است و نمایش دهنده زنی می‌باشد در حالی که گرفتار پنجه‌های عقاب شده و دو نگهبان سعی در نجات او دارند. (تصویر ۷) زن موهای بافته شده بلندی دارد. احتمالاً این زن آناهیتا است. در دو سمت این نقش دو گل نیلوفر با ساقه‌های بلند و پهن دیده می‌شوند. (قلی زاده، ۱۳۸۷، ۱۱۳) بر روی ساقهٔ هر کدام از آنها شش گل نیلوفر روئیده است که این گل نمادی از قدرت و پادشاهی است. در اطراف نقش تصویر گل‌های لوتوس و گل‌های سه پر و چهارپر و سرخ نیز دیده می‌شود. به نظر



تصویر ۹: بشقاب با نقش آناهیتا بر روی حیوان اساطیری، ارتفاع ۲/۲ سانتی متر، قطر ۲۰/۸ سانتی متر، وزن ۴۲۱ گرم، جنس نقره زر اندود، محل نگهداری موزه لینگراد، قدمت قرن ۷ میلادی (کریستین سن، ۱۳۷۹، ۶۲۷)

۴. بشقاب با نقش آناهیتا بر روی حیوان اساطیری:

این بشقاب برپایه حلقوی شکل گرفته و طرحی قلم‌زنی شده دارد که به صورت زراندود و نقطه‌ای تزیین شده است و نمایشگر تصویر الهه آناهیتا نشسته بر روی حیوانی افسانه‌ای با سر اژدها و بدن شیراست. (تصویر ۹) این حیوان بال‌های افراشته شبیه عقاب دارد. آناهیتا لباسی گشاد و کلاهی ساده که بر دور آن شالی بسته شده پوشیده است و در حال نواختن نوعی فلوت می‌باشد. نقوش گیاهی نیز شامل نقوش قلبی شکل به صورت حاشیه در اطراف ظرف نقش شده است. این بشقاب با روش چکش‌کاری ساخته شده و از جنس نقره زر اندود می‌باشد. (احسانی، ۱۳۸۶، ۸۴)

جدول ۴: نقش زن بر روی بشقاب‌های فلزی تخت

ت: بشقاب‌های فلزی تخت	نقش بشقاب	ابعاد	وزن	جنس	قدمت	محل نگهداری
۱. بشقاب با صحنه ضیافت در کنار درخت انگور	صحنه‌ای از ضیافت و بزم شاهانه در میان درخت مو بزرگی	ارتفاع ۵ سانتی‌متر، اندازه ۱۰×۲۸ سانتی‌متر	۱۵۳۰ گرم	نقره زر اندود	۷ میلادی	موزه لینگراد
۲. بشقاب با نقش الهه آناهیتا در جنگال عقاب در کنار گل نیلوفر	نقش زن در حالی که گرفتار پنجه‌های عقاب شده و دو نگهبان سعی در نجات او دارند	ارتفاع ۵/۱ سانتی‌متر، قطر ۵/۱ سانتی‌متر	۴۲۲ گرم	نقره زر اندود	۷ میلادی	موزه سن پترزبورگ
۳. بشقاب با نقوش گیاهی بر اطراف زن رقاچه	زنی با لباس حریر دیده می‌شود که نواری را بالای سر خود نگاه داشته	ارتفاع ۴/۳ سانتی‌متر، قطر ۲۱ سانتی‌متر	۵۶۰ گرم	نقره زر اندود	۷ میلادی	موزه آرمیتاژ
۴. بشقاب با نقش آناهیتا بر روی حیوان اساطیری	الهه آناهیتا نشسته بر روی حیوانی افسانه‌ای با سر اژدها و بدن شیر	ارتفاع ۴/۲ سانتی‌متر، قطر ۲۰/۸ سانتی‌متر	۴۲۱ گرم	نقره زر اندود	۷ میلادی	موزه لینگراد



لبه‌ای ظریف دارند که برخی اوقات کتیبه‌دار نیز می‌باشند. یک طرح ویژه در این گونه ظروف قسمت گردن و بدنه ظروف را از هم جدا می‌کند. بدنه معمولاً با فن برجسته‌کاری و چکش‌کاری از داخل تزیین شده است. نقوش در این گونه ظروف معمولاً به صورت طرحی جداکننده ایجاد می‌شود. در روی این تنگ‌ها تصاویر زنان به همراه آلات موسیقی معمول بوده است.

ث- گلدان‌های فلزی:

این اشیاء با عنوان کوزه یا گلدان فلزی نیز مطرح می‌باشند. گلدان‌ها از جایگاه با ارزشی در میان ظروف فلزی ساسانی در موزه‌ها برخوردارند. شکل ویژه این ظروف در دوره ساسانی احتمالاً منشاء رومی دارد و تنگ‌های ساسانی با بدنه‌ی کرووی یا گلابی شکل. گونه‌ای مشخص به شمار می‌آیند این گونه ظروف دارای کف مدور و مسطح بوده و

می‌باشد. دور سر این افراد هاله‌ای ایجاد گردیده این موضوع نشان‌دهنده داشتن تقدس و اهمیت مذهبی برای آنهاست. تمامی اشخاص درون طاق‌هایی با ستون‌های ساده و سرستون‌هایی شبیه به برگ‌های بلند و باریک دیده می‌شوند. از آنجا که گل نیلوفر در ارتباط با آب است، نمایش این گل در دست زنان یادآور الهه آب‌ها، آناهیتا است. همچنین مقام و مرتبه زنان به عنوان نقش اصلی و مرکزی گلدان‌ها همراه با نمادهای جاودانگی، سلطنت، خرد و باروری را نشان می‌دهد.



■ تصویر ۱۱: نقش زنان رقصه بر روی گلدان، ارتفاع ۱۶/۳ سانتی متر، قطر ۲/۵ سانتی متر، وزن ۵۲۱ گرم، جنس نقره زرد اندود، محل نگهداری گنجینه هنر فریر، قدمت قرن ۷ میلادی (پوپ و اکرم، ۱۳۸۷، ۲۲۴)

۳. گلدان با نقش زنان در کنار گل نیلوفر:

در گلدان فلزی با نقش زنان (تصویر ۱۲) تمامی قسمت‌های گردن و دهانه ظرف عاری از نقوش است و کاملاً صیقلی و براق است. در قسمت اتصال بدنه گلدان به گردن تزییناتی به شکل گلوله‌ای توپر به صورت ممتد در کنار هم وجود دارد. قسمت بدنه تنگ نقوش زنان که نقش مورد علاقه هنرمندان ساسانی بود؛ دیده می‌شود. زنان لباس‌های بلند و گشاد و کلاه نمادی شکل و گرد بر سر دارند. لباس زنان از پارچه‌های حریر مانند که دارای شالی بلند است تشکیل شده است. این اشخاص دنباله شال خود را به دست گرفته‌اند. (گانتز، جت، ۱۳۸۳، ۲۷۰) در قسمتی از گلدان زنی در حالی که دنباله شال خود را به دست گرفته و در دست چپش پرنده‌ای را نگه داشته است دیده می‌شود. این زن نیز لباس چین‌دار و بلندی بر تن دارد و شالی نیز از روی دستان او آویزان است. این گل شبیه به گل نیلوفر

۱. نقش الهه آناهیتا بر روی گلدان زراندود:

این گلدان دارای نقش زن‌هایی است که در سه قسمت از نمای ظرف نقش شده است. (تصویر ۱۰) شکل دایره‌ای در اطراف سر این زن‌ها نشان‌دهنده این مطلب می‌باشد که هنرمند قصد نشان دادن مقام الهی و مذهبی به این زنان بوده است. پوشش زن‌ها به صورت پیراهنی است که بر روی آن شالی افتاده است. در دست یکی از الهه‌ها پیاله و در دست دیگر گل رزت قرار دارد. تصویر الهه‌ها در قابی بیضی شکل قرار گرفته است. (احسانی، ۱۳۸۶، ۸۴) نقوش گیاهی بر روی این ظرف به صورت تزیینات شبیه به کنگر است که در محل اتصال گردن ظرف به بدنه شکل گرفته است و میوه‌های شبیه پرتقال که داخل سبد یکی از الهه‌ها قرار دارد و همین‌طور گل‌های لوتوس که الهه‌ها در دست گرفته‌اند دیده می‌شود. نقوش گیاهی همانند موضوع اصلی این نقش بیان‌کننده مفهومی مذهبی است. کاربرد نقش گل رزت را در هنر هخامنشی را به فراوانی در تخت جمشید می‌بینیم. این گل که نمادی از خرد و نیز جاودانگی است، مرتبه بالای دارنده آن را نشان می‌دهد.



■ تصویر ۱۰: ارتفاع ۱۵/۸ سانتی متر، قطر ۴/۹ سانتی متر، وزن ۴۵۱ گرم، جنس نقره زراندود، محل نگهداری گنجینه هنر فریر، قدمت قرن ۷ میلادی (پوپ و اکرم، ۱۳۸۷، ۲۲۴)

۲. نقش زنان بر روی گلدان زراندود:

این اثر با روش برجسته‌کاری از داخل شکل گرفته (تصویر ۱۱) جزئیات طرح‌ها با بهره‌مندی از فن سوزن‌کاری ایجاد گردیده‌اند. (پرادا، ۱۳۸۳، ۳۱۱) نقش زنان را بر روی گلدان می‌بینیم، در دست هرکدام از آنها اشیایی دیده می‌شود که شامل حلقه‌ای از گل، سبد میوه، انار، ماهی و گل نیلوفر



می‌باشد که این گل بر روی نقوش موجود بر روی ظرف فلزی دوره ساسانی بسیار مشاهده می‌گردد. گل نیلوفر نماد قدرت و سلطنت در هنر ایران باستان محسوب می‌گردد. در دوره ساسانی این گیاه گاهی جای درخت مقدس را پر کرده است.

■ تصویر ۱۲: گلدان ساسانی با نقش زنان و گل نیلوفر، ارتفاع ۲۰/۳ سانتی متر، قطر ۸/۳ سانتی متر، وزن ۴۴۱ گرم، جنس نقره زر اندود، محل نگهداری موزه ایران باستان، قدمت قرن ۷ میلادی (سرفراز، ۱۳۸۵، ۲۰۳)

جدول ۵: نقش زن بر روی گلدان های فلزی

محل نگهداری	قدمت	جنس	وزن	ابعاد	نقش گلدان	ث- گلدانهای فلزی
گنجینه فریر	۷ میلادی	نقره زر اندود	۴۵۱ گرم	ارتفاع ۱۵/۸ سانتی متر، قطر ۴/۹ سانتی متر	نقش زن هایی که هنرمند قصد نشان دادن مقام الهی و مذهبی زن را داشته	۱. نقش الهه آناهیتا بر روی گلدان زرانود
گنجینه فریر	۷ میلادی	نقره زرانود	۵۲۱ گرم	ارتفاع ۱۶/۳ سانتی متر، قطر ۲/۵ سانتی متر	زنان با هاله ای دور سر	۲. نقش زنان بر روی گلدان زرانود
موزه ایران باستان	۷ میلادی	نقره زر اندود	۴۴۱ گرم	ارتفاع ۲۰/۳ سانتی متر، قطر ۸/۳ سانتی متر	زنان با لباس های بلند و وشالی نیز از روی دستان آنها آویزان است	۳. گلدان با نقش زنان در کنار گل نیلوفر

چین دار دارد و شکم بزرگ او نمایان است به نظر این زن باردار است. گل‌های نیلوفر آبی در بین این دو نفر روییده است. در ادامه صحنه زنی با لباس پوشیده‌ای بر چهارپایه ای نشسته و این زن در میان بازوان خود کودکی را در آغوش گرفته است. این ظرف دارای مفاهیم متعددی است. به عنوان نمونه زنی که در صحنه دیده می‌شود در کنار گل نیلوفر احتمالاً نمادی از آن‌اهیتا می‌باشد. زنی که بچه خردسالی را در بغل دارد احتمالاً مادر خورشید است که رب‌النوع خورشید می‌باشد.

نقش زنان در حالت باردار و یا همراه با کودک علاوه بر جایگاه زنان به عنوان مادر، تجلی نیرو و باروری الهه آن‌اهیتا است که در دوره ساسانی نقشمایه این الهه بر نقوش برجسته و آثار فلزی همراه با نقش شاهان و به عنوان ایزد حامی پادشاهان و مردم نمایان شده است.



تصویر ۱۳. قبه سیر با نقش زن و عقاب، ارتفاع ۱۹/۱ سانتی متر، قطر ۴/۴ سانتی متر، وزن ۸۶۷ گرم، جنس نقره زر اندود، محل نگهداری گنجینه فریر، قدمت قرن ۵ میلادی (اوایل دوره ساسانی) (پوپ و اکرمین، ۱۳۸۷، ۲۰۹)

ج. قبه سیر:

قبه سیر یکی دیگر از اشیایی است که در دوره ساسانی بر روی سیر نصب می‌شود. معمولاً از جنس نقره و فلزات گران بها ساخته می‌شد و دارای اشکال متفاوتی بود. علت نصب این قبه بر روی سیر علاوه بر جنبه مقاومت در برابر ضربه، جنبه قدرت‌نمایی برای فرد صاحب سیر نیز محسوب می‌گردد که معمولاً با طرح های حیوانات افسانه‌ای منقوش بود و از اهمیت خاصی برخوردار بودند.

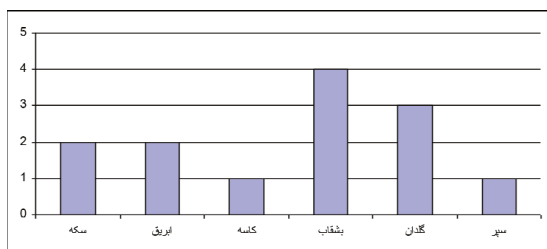
۱. قبه سیر با نقش زن و عقاب:

شکل این اثر به صورت نیم کره‌ای بسیار کم‌عمق است که سطح داخلی آن ساده می‌باشد لبه خارجی حاشیه‌ای مروراید نشان دارد که دارای طرحی از موج تاج دار و آراسته به میناکاری می‌باشد حاشیه‌ای آرایشی مشتمل بر یک سری تصاویر با برجستگی زیاد مدال مرکزی را احاطه کرده است. (تصویر ۱۳) این مدال مرکزی حاوی تصویر سه وجهی عقابی است که از سمت راست در حالی که بال‌های خود را گسترده نشان داده شده است. تصاویر به گونه‌ای است که دور نقش اصلی در حال چرخش است. (کاتر، جت، ۱۳۸۳، ۲۳-۲۴) در پشت سر فردی که به زمین زانو زده تصویر یک زن دیده می‌شود که دست‌هایش بسته شده و طنابی که دست‌های او بسته تا گردن فرد زانو زده رسیده است این زن لباس بسیار تنگ و آستین کوتاهی پوشیده و موهای بلند بافته شده‌ای دارد. در صحنه دیگر مردی که سید میوه‌ای را حمل می‌کند دیده می‌شود مرد لاغر دو دستش را به سمت زن باز نموده و زن دست او را گرفته است. زن در دستش یک ظرف حمل می‌کند. زن لباس خاصی بر تن دارد نیم‌تنه‌ای که بالای بدن او را پوشانده و یک دامن بسیار گشاد و

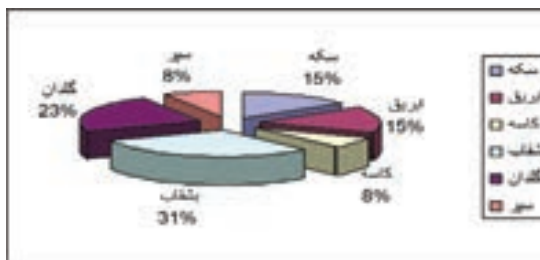
جدول ۶: نقش زن بر روی قبه سیر

محل نگهداری	قدمت	جنس	وزن	ابعاد	نقش سیر	ج. قبه سیر
گنجینه فریر	۵ میلادی	نقره زراندود	۸۶۷ گرم	ارتفاع ۱۹/۱ سانتی متر، قطر ۴/۴ سانتی متر	تصویر سه وجهی عقابی در وسط دور آن تصاویر متفاوتی از جمله صحنه شکار و نقش تعدادی زن و مرد در حالت‌های مختلف	۱. قبه سیر با نقش زن و عقاب

نمودار ۲: بررسی آماری فراوانی نقش زن بر روی آثار فلزی ساسانی



نمودار ۱: نمودار کمیت استفاده از نقش زن بر روی آثار مختلف فلزی ساسانی



◆ نتیجه‌گیری

آثار فرهنگ و تمدن ساسانی بسیار گسترده و اعجاب‌انگیز است. نقش زن در آثار فلزی ساسانی از جایگاه خاصی برخوردار بود و می‌توانیم شکوه جلال زنان را به آسانی در این آثار مشاهده نماییم. زنان در آثار فلزی در تندیس‌های ملکه، بانوی پادشاه، الهه‌آناهیتا، رقصنده‌ها و خنیاگران نمایش داده شده‌اند و در طراحی تزیین پوشاک آنها از طرح‌های دوران پیشین کمتر استفاده شده و از خلاقیت خاص هنری دوران ساسانی بهره‌مند می‌باشند. اما پوشش زن در آثار دوره ساسانی دارای دوجنبه‌ریایی و غیر ریایی بود. لباس زنان اغلب به صورت بلند و چین‌دار همراه با شالی مواج بود. نقش زنان در آثار فلزی ساسانی اغلب در کنار نقوش گیاهی بویژه درخت انگور و برگ مو دیده می‌شود. در دستان بیشتر زنان گل نیلوفر که نماد قدرت و سلطنت و گل رزت که نماد جاودانگی مشاهده می‌شود. نقش زنان همراه با بچه و یا سبد میوه اشاره به آناهیتا دارد که الهه باروری و حاصلخیزی است. آناهیتا بیشترین غالب نقوش زن را بر روی آثار فلزی دوره ساسانی در بر می‌گرفت. این موضوع نشانه اهمیت مذهب در هنر فلزکاری در دوره ساسانی می‌باشد. نقش زن بر روی آثار فلزی دوره ساسانی بر روی سکه‌ها، ابریق‌ها، کاسه‌ها، بشقاب‌ها، گلدان‌ها و قبه سپر مورد بررسی قرار گرفت؛ که ما با تنوع نقوش در روی این آثار پی می‌بریم اما علاقه هنرمند فلز کار ایرانی به زن در غالب نقوش مذهبی انکار ناپذیر می‌باشد که شاید این موضوع نتیجه سیاست مذهبی حکومت ساسانی بوده که در آن دوره در خلق آثار فلزی گرانبها تأثیری شگرف داشته است.

◆ پی‌نوشت‌ها

۱. این تپه باستانی در نزدیکی دهلران قرار دارد و در آن سه دوره فرهنگی مشخص شده است و آنها را با نامهای دوره بزم‌رده، دوره علی کش و دوره محمد جعفر می‌شناسیم.
۲. ایجاد نقشی برجسته با استفاده از روش برجسته‌کاری یا ضربه‌زدن از زیر، با چکش.

◆ فهرست منابع

۱. احسانی، محمد تقی، هفت هزار سال هنر فلز کاری در ایران، تهران، انتشارات علمی و فرهنگی، ۱۳۸۶.
۲. پاکباز، روین، دایرة المعارف هنر، تهران، انتشارات فرهنگ معاصر، ۱۳۸۳.

۳. پاکباز، روین، نقاشی ایران از دیر باز تا امروز، تهران، انتشارات زرین و سیمین، ۱۳۸۳.
۴. پرادا، ایدیت، هنر ایران باستان، تهران، انتشارات دانشگاه تهران، ۱۳۸۳.
۵. پوپ، آرتور، شاهکارهای هنر ایران، ترجمه: پرویز خانلری، تهران، انتشارات فرانکلن، ۱۳۳۸.
۶. پوپ، آرتور و فیلیس اکرم، سیری در هنر ایران از دوران پیش از تاریخ تا امروز، سیروس پرهام، تهران، نشر مرکز، ۱۳۸۷.
۷. پیرنیا، حسن، تاریخ ایران از آغاز تا انقراض ساسانیان، تهران، انتشارات مجید، ۱۳۷۸.
۸. دورانت، ویل، تاریخ تمدن، ج ۱، ترجمه: احمد آرام، تهران، انتشارات علمی و فرهنگی، ۱۳۷۸.
۹. سرفراز، علی اکبر و فریدون آوزمانی، سکه های ایران، تهران، انتشارات سمت، ۱۳۸۰.
۱۰. سرفراز، علی اکبر و بهمن فیروز مندی، باستان شناسی و هنر دوران تاریخی ماد، هخامنشی، اشکانی، ساسانی، تهران، نشر مارلیک، ۱۳۸۵.
۱۱. شعبانی، رضا، مبانی تاریخ اجتماعی ایران، تهران، انتشارات توس، ۱۳۶۹.
۱۲. فریه، ر. دبیلو، هنرهای ایران، ترجمه: پرویز مرزبان، تهران، انتشارات فروزان، ۱۳۷۴.
۱۳. قلی‌زاده، خسرو، فرهنگ اساطیری ایرانی بر پایه متون پهلوی، تهران، شرکت مطالعات نشر پارسه، ۱۳۸۷.
۱۴. کریستین سن، آرتور، اما نوئل، ایران در زمان ساسانیان، غلامرضا رشید یاسمی، تهران، نشر دنیای کتاب، ۱۳۷۹.
۱۵. گانتز، سی و پل جت، فلز کاری ایران در دوران هخامنشی، اشکانی، ساسانی، ترجمه: شهرام حیدر آبادیان، تهران، انتشارات گنجینه هنر، ۱۳۸۳.
۱۶. گیرشمن، رمان، هنر ایران در دوران پارت و ساسانی، تهران، انتشارات علمی و فرهنگی، ۱۳۸۰.
۱۷. محمد پناه، بهنام، کهن دیار، تهران، انتشارات سبزان، ۱۳۸۵.
۱۸. مجید زاده، یوسف، آغاز شهرنشینی در ایران، تهران، انتشارات دانشگاه تهران، ۱۳۶۸.
۱۹. مرزبان، پرویز، خلاصه تاریخ هنر، تهران، نشر، ۱۳۸۳.
۲۰. ملک شهمیر زادی، صادق، ایران در پیش از تاریخ، تهران، انتشارات میراث فرهنگی، ۱۳۸۲.
۲۱. مشکور، محمد جواد، تاریخ سیاسی ساسانیان، تهران، انتشارات دنیای کتاب، ۱۳۶۷.