

## نقوش نمد کرمانشاه

مسعود همتی وینه\*

**چکیده:** نمد نوعی از فرش است که از پشم یا کرک مالیده حاصل می‌شود. نمد در کرمانشاه از اهمیت ویژه‌ای برخوردار است و از ایام گذشته و دور مورد استفاده مردم این ناحیه بوده است. آب و هوای سرد و کوهستانی منطقه از دلایل این مدعاست. نمد در بعضی از نقاط ایران ممکن است بدون نقش تولید شود اما طرح و نقش در نمدهای کرمانشاه بسیار مهم است نمودالان این خطه برای نقش‌گذاری بر نمد اهمیت زیادی قائل هستند و نمدهای مورد استفاده اعم از زیرانداز، تن پوش و حتی زین اسب معمولاً بدون نقش نمی‌باشند. این نقوش به صورت حاشیه و یا نقش مایه‌های حیوانی و گیاهی در مرکز نمد دیده می‌شوند. طرح و نقش نمد مانند قالی از قبل آماده نمی‌گردد و نقشه‌های از پیش آماده ندارند و نقش آن توسط نمد مال هنگام کار، بر طبق میل خریدار یا گرایشات ذهنی و سنتی خود نمد مال ابداع و خلق می‌گردد و این جمله از خصوصیات منحصر به فرد و هنری و قابل توجه نمد مالی و نقش نمد است که گذشته از نقوش سنتی و چند هزار ساله، گاه نقوش ساده و در عین حال بدیعی در آن لحظه خلق می‌شود که این نقوش زمانی گیاهی، اشیاء و گاه شامل اشکال حیوانی هستند که همه ریشه در اسطوره و باورهای مردم دارند. کرمانشاهان به عنوان یکی از مهمترین مراکز تولید نمد کردی به واسطه اقلیمی و دامپروری گسترده از دیرباز شناخته شده و تولیدات فراوانی داشته است. در این تحقیق سعی شده است نقوش نمدهای موجود در استان ثبت و معرفی شوند و معرفی این نقوش امری ضروری به نظر می‌رسد

واژگان کلیدی: نمد، نقوش، طرح، کرمانشاه

### مقدمه

هستند و ریشه در باورها و اساطیر ایران زمین دارند. بعضی از نقوش نمد بر طبق سفارش خریدار و حس نمد مال خلق می‌شوند که نقوشی زیبا و چشم‌گیر هستند، نقوشی که مانند قالی‌بافی از قبل آماده نشده‌اند و نقشه ندارند و در عین حال متنوع‌اند. این نقوش گیاهی، اشیاء، حیوانی و انسانی هستند. کرمانشاهان خطه‌ای است که هزاره‌های دور، از دوران غارنشینی، نوسنگی، لولوبی‌ها، مادها، هخامنشیان، اشکانیان، سلوکیان، ساسانیان و تا دوران پس از اسلام آثار و نقوشی را در دل کوه‌های رازگونه‌اش حفظ کرده است و این نقوش بر زمینه فرش، جاجیم، گلیم، موج و نمدش نیز نقش بسته و یادآور تاریخ و فرهنگ قدیم این سرزمین است. چند سالی است که نمد رفته رفته از زندگی مردمان شهر رخت بر بسته و اندک اندک از خاطره روستاییان نیز فراموش می‌شود و این صنعت و هنر رو به افول است. بدیهی است که با حمایت و توجه مراکزی چون میراث فرهنگی می‌توان از کمرنگ شدن و یا منسوخ شدن این صنعت و هنر کهن جلوگیری کرد. توضیح بیشتر این مسأله و آسیب شناسی در این مقال نمی‌گنجد.

هنر هر قوم بر اساس سابقه تاریخی ملی، فرهنگی و اعتقادی خاص خود است و این مسأله را به راحتی می‌توان در آثار هنری خلق شده دید و این هنر با نگرش به ارزش‌های موجود در آن خطه بررسی می‌شود. ساکنین فلات ایران از عصر پالئوتیک تا عصر نئولتیک که آثاری از فرهنگ بدوی را به جا گذاشته بود، در کوهستان‌های محیط بر این فلات زندگی می‌کردند (گریشمن، ۱۳۷۶، ۴) هنرهای سنتی ایران هنرهای اصیل مردمی هستند. هنرهایی که از فطرت پاک مردم نشأت می‌گیرند. این هنرها از دیرباز در تمامی شئون زندگی مردم رسوخ کرده و بصورت جزئی تفکیک‌ناپذیر در آمده‌اند. (ستاری، ۱۳۷۷، ۵) بشر در قدیم از پوست حیوانات برای پوشش خود استفاده می‌کرده، اما کم‌کم در یافته که این پوست بعد از چندین بار زیر و رو شدن می‌شکند و پشم‌های آن می‌ریزد پس به مرور آموخت که اگر پوست به وسیله دباغی عمل بیاید دوام آن بیشتر می‌شود. در واقع نمد مالی اولین تکنیک کار روی پوست بوده است. (همان، ص ۶) طرح‌ها و نقوش در نمد در عین سادگی بسیار زیبا و اصیل

\* عضو هیئت علمی دانشگاه آزاد اسلامی واحد شهر ری masoud\_hemmati@yahoo.com

#### ◆ پیشینه نقوش

در عصر «نوسنگی» که حدود ۷ هزار سال پیش از میلاد آغاز شد، هنر، اندوخته‌های فرهنگی و علمی انسانها، تغییرات اساسی پیدا کرد و دگرگونی‌هایی قابل توجه در کلیه ابعاد زندگی و فرهنگی شهر رخ نمود. از جمله کاربرد این نقوش و تصاویر زینتی در ظروف سفالین و بافته‌ها بود که در عین سادگی؛ شگفتگی خاصی از هنر در برداشت. در مرحله عصر «نوسنگی» فرمهای تزئینی بیشتر در وسایل و ابزار آلات، که کاربرد روزمره داشت، رخ نمود. تصاویر تزئینی این عصر بر روی ظرف غذا، جام های آب و ابزار و ادوات زندگی و صنعتی اولیه نقش بست علی‌رغم نمونه‌های متنوع و فراوانی که از آثار یاد شده در دست است، به دلیل شکنندگی و ظرافت خاصی که در آثار سفالین این دوره نهفته است، کمتر سالم به دست ما رسیده است.» (باخ-میرو، ۲۰۱۳۶۰)

با نگاهی ژرف‌نگرانه می‌توان دریافت که این آثار ساده‌ترین و در عین حال دشوارترین هنرهاست. ساده‌ترین از آن جهت که بدوی‌ترین هنرهاست و دشوارترین از آن جهت که تصاویر به صورت انتزاعی در این نمونه‌ها بیان شده‌اند. نقوش نمد از نمونه‌هایی است که از آن دوران به جا مانده است.

«هنرهای هر سرزمینی را با توجه به هنرهای تزئینی آن سرزمین می‌توان شناخت طرح‌های تزئینی اولیه شامل نوارهای پهن هاشوردار، خطوط موازی مربع و شش گوشه‌هایی هاشور زده بود.» (همان، ۳۰) در نقوش نمدی کرمانشاهان نیز نقوشی که ذکر گردید مشاهده می‌شود که از دسته نقوش تجربدی می‌باشند.

پس از پایان یافتن این دوره انتزاعی و ساده‌نگاری، به مرحله آفرینش نقوش و تصاویر حیوانات که سرشار در حرکت حیوانات نظیر بزهای کوهی در حال جهش، تصویر انسانها در کنار حیواناتی که آنها را اهلی کرده‌اند. دیده می‌شوند. در دوره‌های بعد، طرح‌های تزئینی وحاشیه‌نگاری در گلیم‌بافی، پارچه‌بافی، جاجیم بافی، نمد مالی و سایر بافته‌هایی که کاربرد زندگی داشت، راه پیدا کرد زمانی که تکرار نقش‌های تزئینی «متن» اوج گرفت به منظور قطع بافته و تعیین چهار چوب خاص «حاشیه پردازی» و «حاشیه نگاری» و «تزئین حواشی» آثار چشم‌گیری شد. (همان، ۳۰)

این حاشیه‌ها و تزئین‌های حواشی بیانگر رمزها، اسطوره‌ها و سمبل‌هایی هستند که از بدو تمدن بشری انسان همواره با آن درگیر بوده و زندگی کرده است و جهان خود را به شیوه تخیل با آن توجیه کرده است.

#### ◆ نمد

نمد نوعی از فرش است که از پشم یا کرک مالیده حاصل می‌شود. گسترده‌تری که از پشم مالیده کنند. پارچه‌ای کلفت که از پشم یا کرک مالیده سازند و از آن فرش و کلاه و جامه سازند.

خاصیت پشم و الیاف آن، قابلیت در هم تنیده شدن در مقابل فشار و سرما و در دسترس بودن این ماده که همیشه در گوسفندان موجود است سبب شده که نمد مالی از ابتدایی‌ترین روش‌های نساجی باشد که انسان به آن دست یافته است. نمد در آسیای میانه به وجود آمده و در کشور چین از اواخر قرن ۴ قبل از میلاد در مورد شناسایی واقع شد. و در دره یازیریک نیز نمدهایی از عهد هخامنشی ایران به دست آمده است. در ایران، دامداران بخصوص ایلات و عشایر که معیشت آنها مبتنی بر دامداری و لازمه این دامداری کوچ‌های بلند است در قالب نمد برای ساختن انواع کف پوش‌ها و تن پوش‌ها و حتی پوشش سقف بعضی از مسکن‌های متحرک عشایری استفاده می‌کنند و مزایای فراوانی برای نمد قایل هستند.

از جمله:

- رطوبت را از خود عبور نمی‌دهد.
  - عایق گرما و سرماست.
  - از استحکام قابل توجهی برخوردار و عمر آن زیاد است.
  - تا حد قابل استفاده‌ای انعطاف پذیر است.
  - ابزار کار برای ساختن آن ساده، محدود و ارزان است.
  - مواد اولیه آن ارزان و در دسترس است.
  - نمد مالان مزد ارزانی برای ساختن نمد می‌گیرند و نمد ارزان تمام می‌شود.
  - از پشم به صورت خام استفاده می‌شود و احتیاج به صرف نیرو و فعالیت اضافی ندارد.
  - زیراندازها و پوشاک و سایر وسایلی که از نمد تهیه می‌شود نرم است و تن آزار نیست.
  - زمان برای ساختن نمد کوتاه است و معمولاً یک روزه تمام می‌شود و سه چهار روزه نیز خشک می‌شود.
  - هنر نمد از دوره استفاده و استهلاک با کمی برش و دوردوزی تبدیل به شیء قابل مصرف دیگری می‌شود.
  - خاصیت ایمنی قابل توجهی دارد. نیش گزندگان و چنگ و دندان درندگان به آن کارگر نیست.
  - شیوه کار ساده و فراگیری آن آسان است.
- نمد مالی در منطقه کرمانشاهان دارای چند مرکز اصلی تولید است که عبارتند از: سرپل ذهاب، اسلام آباد غرب، کرد، گیلان غرب، کرمانشاه و قصر شیرین که پس از جنگ تحمیلی فعالیت این محل کم شده است.



#### ◆ نمد طرح و نقشه و نقش مایه

طرح و نقش نمد مانند قالی از قبل آماده نمی‌گردد و نقشه‌ای برای آن ترسیم نمی‌شود، بلکه این نقش به وسیله نمد مال به هنگام کار، مطابق درخواست خریدار یا سلیقه خود او به صورت ذهنی و سنتی و معمولاً با خطوط هندسی و گاه حیوانی ابداع و خلق می‌گردد. نمد معمولاً حاشیه نیز ندارد و بعضاً به وسیله خطی مستقیم حاشیه چهار طرف را مشخص می‌سازند.

برای نقش دادن به نمد ابتدا به مقدار لازم فتیله‌هایی از پشم رنگ شده را با رنگهای مختلف آماده می‌کنند و با شروع کار نمدمالی، آن فتیله‌ها را به وضع دلخواه بر کف «قالب نمد» که قبلاً روی زمین کارگاه پهن شده است می‌ریزند، سپس روی این فتیله‌ها به قدر کافی پشم بی رنگ آماده شده را جا داده؛ کار نمدمالی را آغاز می‌کنند.

#### ◆ رنگ در نمدهای کرمانشاهان

نمدها معمولاً از رنگ‌های طبیعی اغلب سفید در زمینه و سیاه در نقش هستند و این نمدها معمولاً پشم سفید را به رنگ رزی می‌دهند تا رنگ کنند. رنگ دیگر نمدها نوعی قهوه‌ای است که نمد مالان کرد آن را (هویل) می‌گویند نمد مالان قدیمی و سالخوردگان می‌گویند که در گذشته جداً از رنگ طبیعی رنگ دیگری استفاده نمی‌شده ولی جدیداً با صنعتی شدن دنیا و وجود این همه رنگ در هر کجای و برزن و ماشین‌های گوناگون شاید دلیلی باشد بر وارد شدن رنگ در نمدها.

در نمدهای کرمانشاه و اسلام آباد غرب از رنگ‌های قرمز، سبز، پرتقالی و آبی بیشتر استفاده می‌شود و در نمدهای گیلان غرب زرد و بنفش هم یافت می‌شود. پوشش نم‌دین جوان‌ها معمولاً از رنگ سفید است و هر چه سن بالاتر می‌رود پوشش‌ها به رنگ تیره‌تر تهیه می‌شوند. نقش‌های مهم نمدهای کردی در کرمانشاهان عبارتند از:

#### الف: نقوش گیاهی که عبارتند از:

- ۱- نمد نقش پیچ گل
- ۲- نقش سه گل
- ۳- نقش درخت و گنجشک
- ۴- درختان از جمله زالزالک که در محل «برج یا گووژ» نامند، سرو
- ۵- گل و برگ
- ۶- لولو یا نیلوفر
- ۷- برگ و گل کوچک (کرنند)
- ۸- گلابی (روستای سرو دیزه سرخه)

#### ب: اشیاء که عبارتند از:

- ۱- شمشیر و تپانچه
- ۲- تبرزین
- ۳- سینی
- ۴- ران خروس
- ۵- حلقه
- ۶- جغه شاهی
- ۷- گنبد (روستای سرخه دیزه) گنبدزهای
- ۸- قلاب
- ۹- پله (روستای سرخه دیزه)

#### ج: اشکال حیوانی

- ۱- آهو و حیوانات شبیه آن مانند گوزن و کل.
- ۲- پرندگان
- ۳- کله قوچ
- ۴- پنجه مرغ
- ۵- بز کوهی
- ۶- مرغ (مل)

#### د: اشکال تجریدی

- ۱- زیگزال یا هفت و هشت (نماد آب)
- ۲- زرينه و سیمینه (رنگین کمان)
- ۳- گل ترنج یا در اصطلاح کردی (طوق)
- ۴- چپ و راست (احتمالاً نمادکوه)
- ۵- سرمانی (لوزی وسط نمد)
- ۶- طرح جناغی
- ۷- طرح ماهی درهم (ماسی درهم)
- ۸- طرح گل ستاره‌ای
- ۹- طرح صدف

حال به نمونه‌هایی از مهم‌ترین انواع نقوش همراه با عکس‌های شخصی که در سفر به محل‌های مختلف استان که هنوز نمدمالی در این مناطق رواج دارد، می‌پردازیم. لازم به ذکر است که این نمونه‌ها متداول‌ترین نقوش مورد استفاده در استان می‌باشند.

#### ◆ نقوش تجریدی

##### ترنج (توق)

نقشه وسط بافته‌های ایرانی به خصوص فرش است که همچون جزیره‌ای خوش نقش و نگار در میان دریای زمینه بافته‌ها قرار دارد و طرح یک چهارم آن عیناً با تغییرات در نقش و رنگ‌آمیزی بنام لچک در چهار طرف زمینه بافته

می‌شود. ترنج در زبان کردی توق نامیده می‌شود ترنج گاه در نمدهای کرمانشاه به صورت لوزی نیز دیده می‌شود.

### طرح بوته جغه (جوقه شاهی)

بوته جغه یا بوته کشمیر که در زبان کردی کرمانشاه به آن جوقه شاهی می‌گویند. نقش مایه ای است رایج در بافته های ایران که بنا بر تفاسیر مختلف، سروی است که از باد سرخم کرده یا مرغی است که سر در سینه فرو برده، زنی است که چادر بر سر دارد و سر در گریبان کرده و یا درختی است تجرید یافته. در طراحی و بافت این نمونه معمولاً بوته کوچکی را در کنار بوته ای بزرگ نشان می‌دهند.



■ تصویر ۱: گوزن

### طرح ماهی درهم (ماسی درهم)

طرح ماهی درهم یا طرح ریزه ماهی ویا ماهی هراتی که کردها به آن ماسی در هم می‌گویند از نقش‌های رایج و معروف در ایران است که در نواحی مختلف به صورت‌های گوناگون دیده می‌شود.

### طرح زیگزاگ یا هفت و هشت (آب، کوه)

در حاشیه نمدها و غالب آنها خط مارپیچی است به صورت هفت و هشت که نشانه آب است و این علامت از قدیم‌ترین زمان‌ها در خط تصویری برای اشاره به آب به کار رفته است چون مکرر و موازی کشیده شود از «آبدان ماه» حکایت می‌کند این نقوش بر روی سفالینه‌های سیلک و تپه گیان مربوط به هزاره‌های قبل از میلاد است که هنوز بر روی نمدهای کردی باقیست.

نقش کوه نیز که همان خطوط با زاویه بیشتر و به صورت مثلث دیده می‌شود؛ معمولاً در کنار آب نقش می‌بندد. تقدس کوه به خاطر ارتباط آن با آب استدر قدیم‌ترین افسانه‌ها مربوط به آفرینش کوه را نخستین مخلوق دانسته‌اند.

### نقوش حیوانی

#### گوزن

قبایل بدوی برای افزایش نیروی بدنی و قدرت دویدن از گوشت این حیوان استفاده می‌کردند. شاخ‌های گوزن سمبل پرتو خورشید و در جاهای دیگر گوزن به معانی سمبلیک چالاکي، خوش اندامی و از گوزن نر سفید به معنی روح و سمبل سپیده دم، سرعت، قدم‌های ثابت و در موزونی اندام یاد شده است. گوزن در جاهایی به معنی جمعیت‌ها و احزاب برادری تفسیر و تاویل شده و در جاهایی محافظ گله و دام‌ها خوانده شده است. (تصاویر ۱-۳)



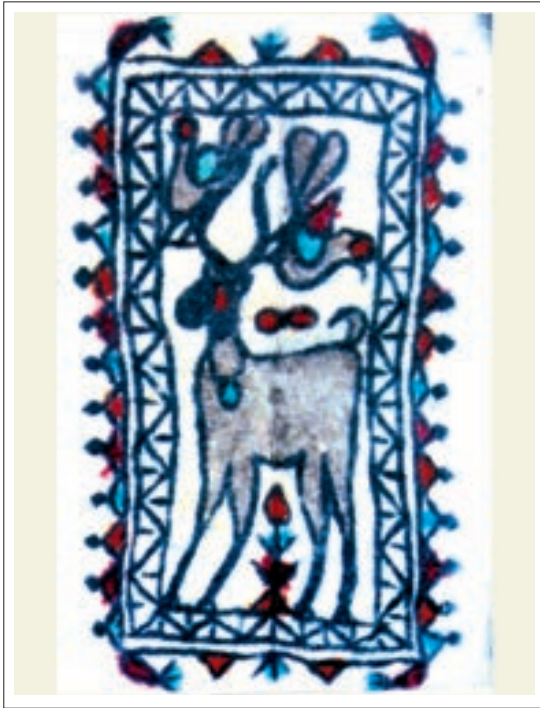
■ تصویر ۲: گوزن و گل و بته- کرمانشاه



■ تصویر ۳: گوزن و ترنج- کرد

#### قوچ و شاخ قوچ

به معانی سمبلیک آرامی، باروی، تحمل، تواضع، خورشید، دانایی، رام کردن صلح، نیرومندی، محافظت، مولد حرارت و وقار. (تصاویر ۴ و ۵)



تصویر ۷: شکار (برکوهی) او طاووس- اسلام آباد غرب



تصویر ۴: قوچ



تصویر ۵: قوچ- کرند

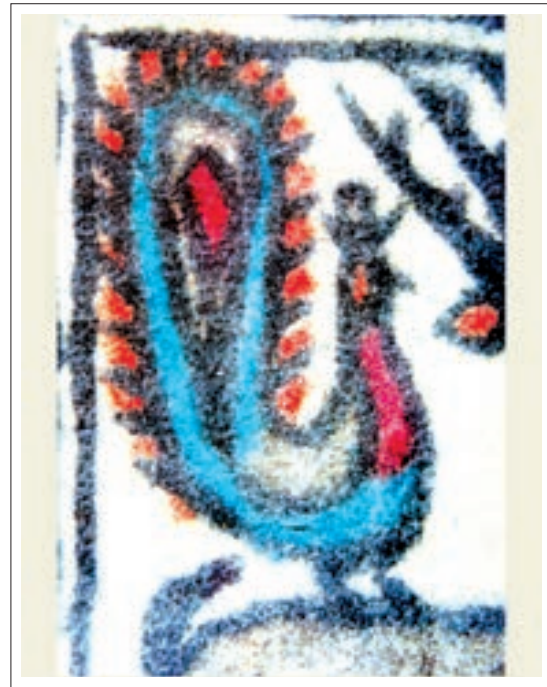


تصویر ۸: شکار (برکوهی) و طاووس

### طاووس (دُم چه تری)

به معنی سمبلیک پادشاهی، تزئینات، تجمل، تکبر، شکوه، رستاخیز، زندگی توأم با عشق.

طاووس در فرهنگ ها به القاب وکنیه های ابوالحسن، ابوالوئی و فلیسا نیز معروف است این پرنده در میان چارپایان پر طاووس، به خصوص جنس نر آن، به زیبایی و پای آن به زشتی معروف است. (تصاویر ۶-۸)



تصویر ۶: طاووس

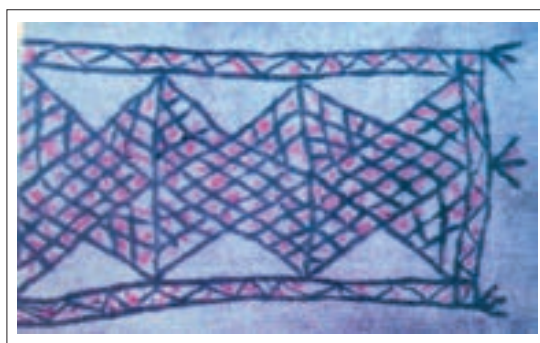
### نقش ماهی

ماهی جانوری است آبی و مشهور که در روایات و اندیشه های اسلامی به نحو مؤثری حضور یافته است. بسیاری از مفسرین قرآن برآنند که مراد از «ن» (نون) که در آغاز سوره قلم بدان سوگند یاد شده است آن ماهی است که جهان بر پشت اوست و او در آب قرار دارد.

ماهی به معنی سمبلیک دانش، دریا، عقل، غذای مقدس، غسل تعمید، فراوانی، قدرت تولید قوه تولید مثل مادینگی و .... در فرهنگ های مختلف آمده است. ماهی در بعضی جاها به عنوان محافظ درخت زندگی یا معرفت ترسیم شده است. (تصاویر ۹ و ۱۰)



تصویر ۹: طرح ماهی و کله قوچی - اسلام آباد غرب



تصویر ۱۰: طرح ماهی درهم (ماسی درهم) - کاهه

قدرتی جادویی پنهان است به همین سبب در دوره‌ای خاص، فقط شاخ بز کوهی به عنوان سمبل روی ظرف دیده می‌شود. هلال ماه روی بیشتر سکه‌های ساسانی نیز دیده می‌شود. در طاق بستان کرمانشاه هم هلال ماه بر روی طاق بزرگ دیده می‌شود.

ادوارد پوپ در کتاب شاهکارهای هنر ایران می‌نویسد:

”بز کوهی و جانوران شاخ دار دیگر نیز چنین نیروی جلودانه‌ای دارند. به احتمال قوی در آغاز میان شاخ‌های خمیده و هلال ماه ارتباطی متصور بوده است. از جانب دیگر ماه از زمان‌های بسیار قدیم با باران مربوط شناخته می‌شده، چنانکه در مقابل آن خورشید در نظر مردم باستان با گرما و خشکی ارتباط داشته است. بنابراین شاخ در نزول باران مؤثر شمرده می‌شده و این وابستگی به آب به طور برجسته‌ای روی این ظرف جلوه داده شده است و قرص ماه که در میان شاخ‌ها قرار گرفته؛ مخزن آب را در بر دارد.“

هدهد- پوپک (که له شیر خدایی)

هدهد که در فارسی به نام‌های پوپک، بوبو، پوپو، شانه به سر، شانه سرک و در زبان کردی به نام‌های پوپکه، په پو سولیمانی و که له شیر خدایی اطلاق می‌شود. در داستان‌ها و افسانه‌های کردی در مورد که له شیر خدایی (خروس خدایی) چنین آمده است:

که له شیر خدایی (هدهد) دختری بوده که نامادری داشته است. نامادری او را به عناوین مختلف می‌آزرده است. یک روز همین نامادری داشته سرش را شانه می‌کرده، دختر شانه را از دست او می‌گیرد و به سر خود می‌زند و از خداوند می‌خواهد که او را تبدیل به یک پرنده زیبا کند، از آن روز این دختر تبدیل به شانه به سر می‌شود، مردم کرد معتقدند کشتن این پرنده گناه دارد. (جمعی از محققان، مرکز مردم

شناسی، ۱۳۶۳، ۷۷) (تصاویر ۱۱ و ۱۲)



تصویر ۱۱: هدهد یا پوپک - کرمانشاه

نقش بز کوهی و ماه

بز کوهی مهمترین و اصلی‌ترین نقش در نمدهای کردی است که به آن شکار می‌گویند. نقش بز از دوران کهن در ایران بردیوار غارها، حجاری‌ها و بافته‌ها استفاده می‌شده است. در جام منوشی که از شوش به دست آمده است و مربوط به چهار تا پنج هزار سال قبل از میلاد است شاهد وجود نقش بز هستیم.

بز کوهی نیاز به گیاه دارد و کوه منبع گیاه و رستنی‌هاست و ماه نگهدارنده آن. هر جا بزکوهی با آن چابکی خاص خود دیده شود، نشانی از آب و گیاه می‌دهد.

به همین جهت روی ظروف سفالین دوره‌های ماقبل تاریخ جای نمایانی دارد. در شاخ آن که شبیه هلال ماه است



تصویر ۱۴: مرغابی - کرمانشاه

### دُم باریک (کبوتر)

نوعی از پرنده که در نمدهای منطقه استفاده می‌شود و دارای تاج است اما دُمش از پرنده‌های دیگر باریک‌تر است.

### نقوش گیاهی

#### درخت و گیاه

نمادسازی از درخت در عام‌ترین معنا یادآور زندگی کیهانی است یعنی دوام، رویش و باروری. درخت برابر است با زندگی خستگی‌ناپذیر و بنابراین برابر است با نماد بی‌مرگی. درخت با ریشه‌هایی که در زمین دارد و شاخه‌هایی که به سوی آسمان سر برافراشته، گرایش به بالا را مجسم می‌کند و از این رو با نماد دیگری چون کوه و نردبان مربوط می‌شود که بیانگر رابطه عمومی بین سه جهان یعنی سفلی یا دوزخ جهان میانی یا زمین و جهان زبرین یا بهشت است.

#### نیلوفر

نیلوفر پیچک یا لوتوس نام همگانی یک گروه از رنگ‌ها و گیاهانی است که در فارسی گل آب یا گل زندگی یا آفرینش و یا نیلوفر آبی نامیده می‌شود. در اساطیر کهن ایرانی نیلوفر گل ناهید به شمار می‌رفته و ناهید تصور اصلی مادینه هستی در روایات دینی ایران قدیم بوده است و همچنین گل آبی (نیلوفر) را جای نگهداری تخمه یا فر زردتشت که در آب نگهداری می‌شد، می‌دانستند و از این رو، با آئین مهری پیوستگی نزدیکی می‌یابد.

#### گل وُبته

در نمدهای کرمانشاه از نقش‌های گل وُبته بسیار استفاده می‌شود و بیشتر جنبه تزئینی و برای پر کردن فضا به کار می‌رود دسته‌ای از این نقش‌ها گل و دسته‌ای دیگر بُته و نوع دیگر آن نقوش ترکیبی هستند چند نمونه از این نقوش را در زیر مشاهده می‌کنید. (تصاویر ۱۵ و ۱۶)



تصویر ۱۲: ههد یا پوپک - اسلام آباد غرب

#### پروانه

به معنای سمبلیک برکت، خشنودی، روح، رستاخیز، سبک وزنی، سعادت، شادمانی، عشق و در باورهای قومی و اساطیری به مرحله‌ی نامیرایی رسیدن می‌باشد. (تصویر ۱۳)



تصویر ۱۳: پروانه - اسلام آباد غرب

#### مرغابی (مل)

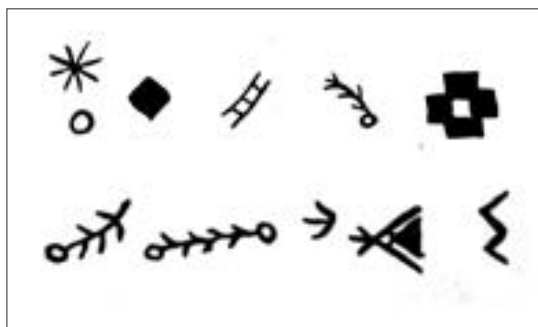
این پرنده دم و تاج ندارد و در کارگاه‌ها به نقش (مل) یا (مله) می‌گویند. بدن چاق، سر بزرگ و پاهای کوتاه از خصوصیات این پرنده است. این نقش را با شکار ترکیب می‌کنند و از نظر جهت نگاه یا حرکت، متضاد با نقش شکار است و برای طراحی آن از خطوط ضخیم‌تر و تیره‌تری استفاده می‌کنند. (تصویر ۱۴)

می‌بندد از دل باورها، آیین‌ها، اعتقادات و اساطیر این سرزمین برون می‌آید. استفاده از نقوش متنوع گیاهی، حیوانی و تجریدی جلوه خاصی به نمدهای این خطه داده است.

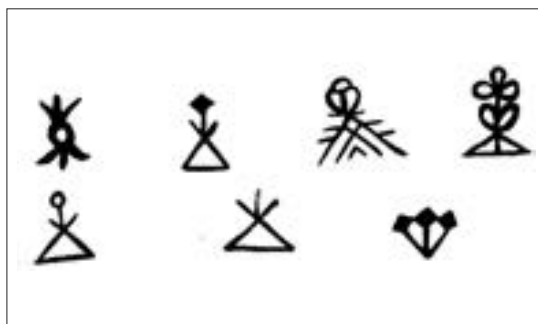
با بررسی و ثبت و نگهداری این نقوش در می‌یابیم که این نقوش باستانی و قدیمی‌اند و توجه به آنها منابع بسیار مناسب و غنی برای رمز گشایی و رازهای مربوط به باورها و آیین‌های کهن این مردم است و حفظ و ثبت و تحلیل شان ضروری و خطیر به نظر می‌رسد.

#### ◆ فهرست منابع

۱. آژند، یعقوب، فرهنگ‌های هنری ایران، چاپ اول ۱۳۷۶.
۲. باخ، گرایس - میرو، گرگوری، طرح‌های تزئینی، ترجمه: جواد مهر پویا، کارگاه هنر ۱۳۶۰.
۳. ستاری، محمد، قالی بافی، کتاب‌های شکوفه، چاپ اول ۱۳۶۷.
۴. جمعی از محققان مرکز مردم‌شناسی، هنرهای بومی در صنایع دستی باختران، انتشارات مرکز مردم‌شناسی ۱۳۶۳.
۵. جابز، گرتروود. سمبل‌ها، کتاب جانوران، ترجمه و تألیف: محمد رضا بقاپور، چاپ جهان نما، چاپ اول ۱۳۷۰.
۶. ضیاء پور، جلیل، نقوش زینتی در ایران از کهن‌ترین زمان تا دوره مادها، انتشارات فرهنگ و هنر ۱۳۵۳.
۷. گیرشمن، رومان، فرهنگ‌های هنری ایران، ترجمه: یقوب آژند - انتشارات مولی چاپ اول ۱۳۷۶.
۸. مهراز، رحمت‌الله، آرمانهای انسان در فرهنگ و هنر ایران، انتشارات دانشگاه تهران.
۹. ولف، هانس، صنایع دستی کهن ایران، ترجمه: دکتر سیروس ابراهیم‌زاده، تهران، انتشارات علمی فرهنگی، ۱۳۸۴.
۱۰. هال، جیمز. فرهنگ‌های نگاره‌ای نمادها در شرق، ترجمه: رقیه بهزادی، انتشارات فرهنگ معاصر، ۱۳۸۷.



تصویر ۱۵: گل و بوته - کرمانشاه



تصویر ۱۶: ترکیبی - کرمانشاه

#### ◆ نتیجه‌گیری

نمدیکی از صنایع دستی کهن و دیرینه در ایران است که نسبت به بافته‌های دیگر به آن و نقوشش کمتر توجه شده است. نقوش نمد به دلایلی چون ازپیش آماده نبودن و در خیلی از مواقع فی‌البداهه شکل گرفتن، زیبایی و حس هنری خاصی در نگاه انسان برمی‌انگیزد. این نقوش پر رمز و راز با اساطیر و باورهای مردم ایران زمین همراه و همدلند. کرمانشاه به واسطه اقلیم کوهستانی، مراتع وسیع و حاصل‌خیز، دامپروری پر رونقی دارد و تولید پشم در منطقه فراوان است و به همین دلایل از مراکز مهم این صنعت و هنر بوده و هست و نقوشی نیز که بر روی نمدهایش نقش