

تنبلی اجتماعی و عوامل مؤثر بر آن

محمد رضا جوادی یگانه^۱ مجید فولادیان^۲

(تاریخ دریافت ۹۰/۸/۲۰، تاریخ پذیرش ۹۱/۵/۲)

چکیده

تنبلی اجتماعی از مواردی است که به ایرانیان نسبت داده می‌شود و در سال‌های اخیر مورد توجه قرار گرفته است و نمودهای آن نیز در جامعه ایران موجود است، از جمله پایین بودن بهره‌وری کار، تعطیلات فراوان، اضافه‌وزن و کم‌تحرکی. علیرغم اهمیت این موضوع، تاکنون پژوهش جامعه‌شناختی مستقیمی درباره آن انجام نشده است. مقاله حاضر میزان و عوامل مؤثر بر تنبلی اجتماعی را در قالب یک مفهوم در چارچوب نظریه انتخاب عقلانی بررسی می‌کند. روش تحقیق پیمایش بر روی ۱۲۵۶ شهروند تهرانی بوده است. یافته‌های تحقیق نشان می‌دهد که حداقل میزان گرایش به تنبلی در تهران ۲۰ درصد است. تفسیر این یافته، روند گرایش به تنبلی در تهران را رو به افزایش نمی‌داند. مهمترین عوامل مؤثر بر تنبلی در تحلیل‌های چندمتغیره عبارت است از تقدیرگرایی، احساس بی‌قدرتی و خودمداری. نتیجه نهایی این است که پایین بودن میزان تمایل به تنبلی در تهران، نشانه پایین بودن میزان تنبلی نیست، چون وضعیت اجتماعی، تسهیل‌کننده تنبلی در جامعه است.

مفاهیم کلیدی: تنبلی اجتماعی، اهمال‌کاری، خلقیات منفی، تقدیرگرایی، انتخاب عقلانی

جامعه ایرانی در یکی دو دهه اخیر، از سوی صاحب‌نظران و مسئولان مورد نقد قرار گرفته و انتقادات زیادی به رفتار اجتماعی به رفتار اجتماعی مردم وارد شده است. یکی از انتقاداتی که از سوی آنان وارد شده، «تنبلی» است. شواهد ارائه‌شده برای وجود تنبلی در ایران و رواج زیاد آن قابل تأمل است. برخی از این شواهد عبارت است از: عدم تمایل به درس خواندن در مدارس و دانشگاه‌ها، میزان کار اداری و بهره‌وری کارمندان، میزان بالای تماشاگرانه تلویزیون در ایران به جای کتاب‌خوانی، تمایل زیاد به استخدام در دستگاه دولتی و عدم تمایل برای کسب تخصص و مهارت و کارآفرینی، وجود تعطیلی فراوان سالانه، شیوع پدیده‌ای به نام «بین‌التعطیلین». اما این شواهد و آن نظرات تاکنون کمتر مورد آزمون علمی واقع شده است و درست‌تر این‌که تاکنون پژوهش خاصی درباره تنبلی در ایران انجام نشده است. لذا آنچه درباره «خلقیات فاسد ایرانیان» و به‌ویژه تنبلی ارائه شده، بیشتر بر پایه نظرات و شواهد و مشاهدات فردی استوار است. برای تبیین این مسأله در این مقاله قصد ما بر این است که میزان و نوع تنبلی را به‌دست آوریم تا معین شود که اگر در ایران تنبلی وجود دارد، چه نوعی از تنبلی بیشتر رواج دارد؛ تنبلی در سطح فردی و بر پایه دلایل شخصیتی است، یا تنبلی در سطح فردی و بر پایه دلایل اجتماعی، و یا این‌که مسأله اساساً در سطح ساختاری و کلان است و تنبلی بیش از آن‌که فردی باشد اجتماعی قلمداد شود.

پیشینه طرح مباحث تنبلی در ایران و جهان

با وجود اهمیت زیاد مسئله تنبلی، تا آن‌جا که نویسندگان این مقاله آگاهی دارند، تاکنون تحقیق و حتی مقاله جامعی پیرامون تنبلی در ایران انجام نشده است. البته برخی متون درباره خلقیات منفی ایرانیان و در ذیل آن تنبلی اجتماعی موجود است، مانند جمالزاده

^۱. دانشیار جامعه‌شناسی دانشگاه تهران (نویسنده مسئول) ir.ac.yat@mgegheneh

^۲. دانشجوی دکتری جامعه‌شناس دانشگاه تهران. ir.ac.ut@fouladigan.m

(۱۳۴۵)، بازرگان (۱۳۵۷)، قاضی مرادی (۱۳۷۸؛ ۱۳۸۶)، چلبی (۱۳۸۱)، و به صورت تلویحی در بیمن (۱۳۸۱). بعلاوه منابع تاریخی فراوانی موجود است که از میان آنها، به صورت خاص می‌توان به سفرنامه‌های فرنگیان اشاره کرد که خصایص منفی ایرانیان را ذکر کرده‌اند و در بسیاری از آنها تنبلی نیز ذکر شده است. (برخی از مهمترین این مشاهدات عبارت است از: پولاک، ۱۳۶۱: ۱۱۷، ۱۹۶، ۱۰۲؛ دروویل، ۱۳۶۴: ۴۰، ۹۴؛ شاردن، ۱۳۴۹: ۳۴۹، ۷۶۳، ۲۴۵؛ دوراند، ۱۳۴۶: ۳۶؛ سرنا، ۱۳۶۲: ۳۹۶؛ فوربز-لیث، ۱۳۶۶: ۱۳۱؛ گوینو، ۱۳۶۷: ۲۱۸) همچنین کتاب‌هایی نیز در حوزه روانشناختی به تنبلی (با عنوان تخصصی «اهمال‌کاری») پرداخته‌اند که از مهمترین آنها به فارسی می‌شود به آیس و جیمزنا (۱۳۷۵)، بلس (۱۳۸۶) و آقاتهرانی (۱۳۸۳) اشاره نمود و البته با این رویکرد، کتاب‌های کاربردی فراوانی نیز در این باره منتشر شده که معروفترین آنها کتاب برایان تریسی با نام قورباغه‌ات را قورت بده (۱۳۸۸) است که به چاپ بیست‌وچهارم نیز رسیده است و همین امر نیز نشان از اهمیت و رواج مسأله تنبلی در ایران و تلاش برای رفع آن دارد. علی‌اکبر ارجمندنیا (۱۳۸۸) نیز در مقاله‌ای با عنوان «تأملی بر پدیده تنبلی اجتماعی» بحث گسترده‌ای از حیث روانشناختی به این مسأله دارد، که البته برخلاف عنوان آن، «اجتماعی» بودن تنبلی دیده نشده است و تنها بحث پخش مسئولیت و عدم همکاری در گروه مورد بررسی قرار گرفته است.

در باب پژوهش‌های انجام‌شده نیز، هرچند تحقیقی که مستقیماً به موضوع تنبلی پردازد یافت نشد، اما می‌توان تحقیقاتی که با این موضوع ارتباط نزدیک دارند، ذکر کرد که در آنها هرچند مفهوم تنبلی ذکر نشده است، اما مفاهیم نزدیک با آن مانند سهل‌انگاری، سستی و نیاز به موفقیت (مک کله‌لند، ۱۹۶۱)، کرختی (باتسن به نقل از چلبی، ۱۳۸۱)، کم‌کاری و کاهش مسئولیت فردی (ویلیامز و کارائو، ۱۹۹۳)، فردگرایی (وود، ۱۹۸۷) وظیفه‌شناسی (گلدبرگ، ۱۹۹۰) حس همکاری (دیگمن، ۱۹۹۰)، به‌عنوان متغیر اصلی مورد بررسی و تبیین قرار گرفته‌اند. کار حسین‌العطاس (۱۹۷۷) نیز بیش از آن‌که پژوهشی درباره تنبلی باشد تحقیقی در حوزه شرق‌شناسی است و توجیهی برای این‌که چرا مالایی‌ها، تنبل «تعریف» شده‌اند. در نتیجه، فقدان پژوهش مستقلی درباره تنبلی ضرورت بررسی بیشتر درباره آن را تبیین می‌کند.

مبانی نظری و مفهومی

تعریف تنبلی: تنبلی به معنای تن‌پروری، بی‌کارگی، کاهلی و اهمال و سستی به‌کار رفته است. (مشیری، فرهنگ فارسی ج: ۱: ۱۱۴۷) برخی جامعه‌شناسان «تنبلی اجتماعی»^۳ و کرختی و رخوت اجتماعی^۴ را مترادف دانسته و رشد کند حرکت اجتماع را «تنبلی اجتماعی» نامیده‌اند. در این تعاریف مضمون‌هایی مثل عدم پذیرش تحولات جدید و قبول تداوم حرکت‌های نامنطبق با حیات اجتماعی را از مختصات تعاریف «تنبلی اجتماعی» می‌دانند. (ساروخانی، ۱۳۷۰: ۷۰۷) مفاهیم عربی مترادف تنبلی و اهمال‌کاری (آقاتهرانی، ۱۳۸۳) نیز عبارت است از: کسل، ضجر، تهاون، ماطله، تسویف، و ابطاء.

تنبلی یا سستی (فتور) از نظر لغوی به دو معنی استفاده می‌شود: دست کشیدن پس از استمرار در کاری، یا سکون بعد از حرکت و جنبش، و کسالت، بی‌حالی، یا سستی و تنبلی پس از شادابی و کوشش. از لحاظ اصطلاحی نیز تنبلی، دردی است که ممکن است گریبان‌گیر بعضی اشخاص دارای فعالیت و کار گردد. البته هر انسانی احتمالاً دچار آن می‌گردد. درجه پایین آن، کسالت، سستی یا تنبلی است و درجه شدیدتر آن: دست کشیدن از کار و آرام و سکون گرفتن پس از شور و شوق مداوم و تحرک و فعالیت پیوسته می‌باشد.

در فقدان تعاریف پذیرفته‌شده برای «تنبلی» در حوزه جامعه‌شناسی، پیش از هر تعریفی، ابتدا باید رویکرد روشنی برای تعریف تنبلی یافت. به نظر ما «نظریه انتخاب عقلانی»^۵ نظریه مناسبی برای این موضوع است. (برای توضیح بیشتر درباره نظریه انتخاب عقلانی، نگاه کنید به جوادی یگانه، ۱۳۸۷)

می‌توان تنبلی را یک کنش عقلانی در نظر گرفت. در نظریه انتخاب عقلانی، جامعه مجموعه‌ای از افراد است که کنش عقلانی

³ laicos .

⁴ laicos .

⁵ eciohC lanoitar .

معطوف به هدف دارند. این افراد آگاه و مختار و هدفمند در هر شرایطی به دنبال بیشینه کردن سود خود با کمترین هزینه هستند. (لیتل، ۱۳۷۳؛ کلمن، ۱۳۷۷) از سوی دیگر کنش عقلانی ابزاری، از لحاظ روش شناختی مقدم است. هنگامی که سعی داریم یک کنش را درک کنیم، همیشه باید با این فرض شروع کنیم که باید با کنش عقلانی سروکار داشته باشیم. مطابق تعریف وبر در یک کنش عقلانی معطوف به هدف جهت‌گیری کنش افراد بر این انتظار مبتنی است که اشیای وضعیت بیرونی یا سایر افراد، به نحو معینی رفتار خواهند کرد و از چنین انتظاراتی، به مثابه «شرایط» یا «وسایل» تحقق موفقیت‌آمیز هدف‌هایی که به‌طور عقلایی توسط خود فرد انتخاب شده‌اند، استفاده می‌شود. (وبر، ۱۳۷۴)

اگر تنبلی را پدیده‌ای اجتماعی بدانیم، قاعدتاً طبق نظریه فوق می‌بایست آن را نوعی کنش عقلایی معطوف به هدف ارزیابی کنیم، چرا که کنش‌های بسیاری از کنشگران در اجتماع از این نوعند. حال می‌باید به این مسأله بپردازیم که چه عواملی باعث شده است که کنش‌های مبتنی بر تنبلی، عقلایی و سودآور جلوه کرده و کنشگران را به سوی خود جلب کند. مطابق آنچه از وبر آورده شد، اگر تنبلی نوعی کنش عقلایی ابزاری باشد، شرایط و وسایلی در جامعه وجود دارد که تحقق و شیوع این نوع کنش را موفقیت‌آمیز می‌کند. از جمله این شرایط و وسایل می‌توان به نبود یا ضعف نظارت (اجتماعی - قانونی) بر عملکرد صحیح افراد در نقش‌های مختلف، ضعف قانون‌گرایی، ضدا ارزش نبودن تنبلی و مصادیق مختلف آن و... اشاره کرد، که توضیح بیشتر این شرایط در ادامه خواهد آمد. پس جهت‌گیری مرد نسبت به کاهلی و تنبلی (از یک منظر) حاصل ترجیح عقلا نه کنشگری است که تحت شرایط خاص محیط شکل می‌گیرد. افراد و کنشگران اجتماعی در این زمینه به محاسبه سود و زیان عمل می‌پردازند. و سپس، دست به عمل می‌زنند. اما، سنجش سود و زیان، و این‌که چه چیزی را سود تلقی کنند و چه چیزی را زیان، به متغیرهای عینی و محیطی برمی‌گردد.

چون در حوزه مطالعات جامعه‌شناختی، تعریف مشخصی از تنبلی وجود ندارد. بنابراین، ما در این تحقیق، براساس بصیرت از مطالعات قبلی و در چارچوب نظریه انتخاب عقلایی و با الهام از نظریات ریمون بودن (۱۳۶۴)، تنبلی را به دو صورت «تنبلی فردی» و «تنبلی اجتماعی» طبقه‌بندی کرده و سپس تعریف می‌کنیم:

الف) تنبلی فردی^۱ (چاتیاس، سولودکین و بارون، ۱۹۹۸) حالتی است که فرد میان دو انتخاب مخیر می‌شود، یکی لذت آنی و دیگری نفعی شخصی در آینده که برای کسب آن نفع، باید از این لذت گذشت. درس خواندن در ایام نوجوانی و جوانی برای فراگیری دانش، قبولی در کنکور و کسب تخصص، نمونه‌هایی از نفع‌هایی است که برای آن باید از گفت و شنوهای دوستانه، خواب شبانه، تفریحات، تماشای تلویزیون و... گذشت.

انتخاب کردن و نیز علم به زبان‌آور بودن انتخاب لذت فعلی و سودمند بودن نفع آینده ابعاد مهم تعریف تنبلی هستند. انتخاب در این جا به معنای آن است که یک کنشگر عاقل، به صورت نسبی از مزایا و معایب هر دو گزینه آگاه است، یعنی می‌داند که الان چه می‌کند و می‌داند که انتخاب لذت آنی در زمان حال، چه زبانی برای فرد در آینده دارد و با علم به این دو گزینه، «انتخاب» می‌کند. البته در بسیاری موارد، رفتار و انتخاب فرد از نظر ناظر بیرونی، مصداق تنبلی است، اما فرد رفتار خود را تنبلی نمی‌داند یا آن‌چنان که باید از عواقب رفتار خود آگاه نیست. در این صورت، باید با تربیت یا حتی اجبار وی را به سمت گزینه درست رهنمون شد.

نکته دیگر این‌که گاه فرد، به دلیل تعارض شناختی، وقتی به دنبال لذت آنی هست مزیت‌های نفع آنی را کمتر از حد واقعی برآورد می‌کند و نیز زبان‌های عدم دنبال کردن نفع آنی و بی‌عملی و لذت‌طلبی آنی را نیز کمتر برآورد می‌کند. علاوه بر آن، محاسباتی را وارد می‌کند که غیرمعقول است، مانند وقتی که فرد مراجعه به دندان‌پزشک برای معاینه دندان خود را به عقب می‌اندازد و همواره امیدوار است که رشد علم و تکنولوژی در آینده، این تنبلی وی را جبران کند. همچنین، فرد گاه اصولاً محاسبه را کنار می‌گذارد و اصلاً توجهی به عمل خود ندارد، چون با هر محاسبه‌ای، رفتار وی غلط است؛ لذا کار را به فردا واگذار می‌کند (چو فردا شود فکر فردا کنیم)، یا برنامه‌ریزی می‌کند که از «شنبه» به‌طور جدی، مثلاً درس خواندن را آغاز کند، شنبه‌ای که هرگز نخواهد آمد و مهم این است که «الان» نیست و لذا وجدان فرد آسوده است. به این فرایند، که نفس بر سر خود کلاه می‌گذارد، «تسویف» می‌گویند.

ب) نوع دیگر تنبلی، تنبلی اجتماعی است. تنبلی اجتماعی گاه محصول تنبلی افراد جامعه و برآیند تنبلی آن‌ها است. یعنی وقتی

۶ . که از آن، علاوه بر laziness به dilemma temporal هم یاد شده

کثیری از افراد، بی‌عمل و لذت‌طلب هستند در سطح جامعه نیز این فرایند مشاهده می‌شود (این امر، به بیان بودون (۱۳۶۴) «اثر تشدیدکنندگی متوجه نظام‌های وابستگی متقابل» است). پایین بودن سطح بهره‌وری اداری، عدم اقبال به کار طولانی‌مدت و سخت و... و همچنین پدیده نوظهوری به نام بین‌التعطیلین، از این نمونه است. بین‌التعطیلین وقتی است که تمام افراد جامعه تمایل به تنبلی دارند و نظام اداری هم از آن تبعیت می‌کند، یا تعطیلی روزنامه‌ها و ادارات (به صورت غیررسمی) در پانزده روز اول فروردین و در بین‌التعطیلین.

(ج) اما بعد دیگر تنبلی اجتماعی حالتی است که ریمون بودون در کتاب منطق اجتماعی (۱۳۶۴) آن را «اثر متوجه نظام‌های وابستگی متقابل» می‌داند. یعنی افراد در سطح فردی رفتاری نسبتاً مطلوب دارند اما این رفتار در سطح جمعی به نتیجه مطلوب منتج نمی‌شود. دلیل آن هم ناهماهنگی در سطح نهادهای اجتماعی است. فرضاً وقتی که تلویزیون برنامه‌های جذاب و آگهی‌های طولانی‌مدت خوش‌ساخت پخش می‌کند، هدف آن در این‌جا کسب درآمد و جذب مخاطب است ولی در عوض مخاطب خردسال و نوجوان به‌جای انجام تکالیف، به تماشای تلویزیون جذب می‌شود و محصول آن، عدم موفقیت نظام آموزشی است. زیاد بودن میزان تعطیلات در ایران، نمونه‌ای از این نوع از تنبلی است. یعنی برعکس بین‌التعطیلین که خواست عمومی است، تعطیلات رسمی در ایران، پدیده‌ای است که دلایل (عمدتاً) مذهبی دارد اما نتیجه آن وقفه‌های زیان‌آور در فرایند کار است و در نتیجه پایین آمدن بهره‌وری یا عادت به کار منظم.

این سه نوع از رفتار می‌تواند به عنوان صورت‌های تنبلی اجتماعی قلمداد شود اما برخی از انواع صوری که امروزه از آن به‌عنوان تنبلی یاد می‌شود، در موقعیت‌هایی است که فرد وقتی قرار است کاری را برای دیگران انجام دهد، تنبلی می‌کند؛ ولی همین فرد آن‌گاه کاری که مربوط به خودش باشد تنبل نیست. ادبیات رایج در باب تنبلی اجتماعی در دنیا، بیشتر به موضوع است که ذکر شد. اما، با دقت بیشتر در این موارد، نمی‌توان آن‌ها را تنبلی به حساب آورد، بلکه این‌جا بیشتر سهل‌انگاری و سهل‌گیری کارفرما و فقدان وجدان کاری کارگران است و نه تنبلی اجتماعی و این یک مسأله اجتماعی هست، اما از نوع تعهد اجتماعی و وجدان کاری است نه تنبلی اجتماعی.

در نهایت، براساس توضیحات پیشین، دو تعریف متفاوت از تنبلی می‌توان ارائه کرد: تنبلی، الف) تمديد یا کش دادن یا اطاله وضعیت فعلی و عدم تمایل به تغییر رفتار یا وضعیت است، که نوعی «بی‌عملی» و رخوت و رکود است. مثل فردی که در یک ترافیک شلوغ از تاکسی پیاده نمی‌شود یا در زمان پخش آگهی‌های تلویزیونی، سر جای خود می‌ماند و آن را می‌بیند. و ب) تسویف یا انتخاب لذت آتی بر نفع فردی آتی است. تنبلی در این‌جا «رفتار» است مثل رفتن به پیک‌نیک یا کافی‌شاپ و... بر این اساس، گاه بر هم زدن وضع موجود تنبلی است. درس خواندن مداوم یا کار کردن مداوم حفظ وضع موجود است و رها کردن آن، تنبلی است.

عوامل مؤثر بر تنبلی: تنبلی به عنوان یک رفتار اجتماعی، متأثر از عوامل بسیاری است که تلاش شده بخشی از مهمترین آن‌ها در ادامه تبیین شود. این مجموعه ترکیبی از نظریات جامعه‌شناختی با ویژگی‌های جامعه ایران است و به دلیل این‌که تاکنون تحقیق مشخصی درباره تنبلی در ایران (و جهان) انجام نشده است، این تحقیق، کارکرد اولیه دارد و لذا از گزینش یک رویکرد نظری مشخص در شناسایی عوامل مؤثر بر تنبلی اجتناب شده است.

۱- ساختار اجتماعی: اودن (۲۰۰۱) معتقد است که کنش‌های افراد تحت تأثیر ساختارهای اجتماعی یعنی راه‌های پیش روی افراد برای کنش (پارسونز ۱۹۵۱، کلمن، ۱۳۷۷) و نیز محدودیت‌های شناختی (بودون، ۱۹۹۸) و نیز هنجارها و ارزش‌های اجتماعی (پارسونز، ۱۹۶۸، الستر، ۱۹۸۹) است و افراد در چارچوب عوامل یادشده دست به کنش می‌زنند. از این رو در باب موضوع تنبلی، براساس شواهد از جامعه ایران و براساس استنتاج از نظریه‌های مرتبط، گزاره‌های زیر را می‌توان بیان کرد:

— تنبلی در بسیاری از ساخت‌های جامعه مخصوصاً سازمان‌های عمومی، ناشی از ضعف نظارت بر عملکرد افراد است. به عبارت دیگر اگر افراد مایل باشند که برای فرار از انجام مسئولیت (نفع فردی) تنبلی کنند، ضعف یا نبود نظارت بر عملکرد ایشان، به‌عنوان یک عامل ساختاری، موجد و تشدیدکننده این رفتار است.

— تنبلی در بسیاری از مصادیق آن، در جامعه ایران یک ضد ارزش نیست (اگر ارزش محسوب نشود) و از این رو است که نمی‌توان با کنترل اجتماعی آن را محدود و مهار کرد.

— بسیاری از اعمال و کنش‌های مردم با این‌که از مصادیق تنبلی است، اما چنین تصویری از سوی کنشگران درباره آن‌ها وجود ندارد. بنابراین در این موارد حتی اگر تنبلی تبدیل به یک ضد ارزش هم بشود، نمی‌توان انتظار داشت که فراوانی ارتکاب آن در جامعه کم شود.

۲- جدایی دولت - ملت: در تاریخ سیاسی اجتماعی ایران، چون همه حقوق اساساً در انحصار دولت بود، همه وظایف نیز اساساً بر عهده دولت قرار می‌گرفت. و نیز برعکس، چون مردم اصولاً حقی نداشتند، وظیفه‌ای در برابر دولت برای خود قائل نبودند. (کاتوزیان، ۱۳۷۹) و لذا رشد ملیت به معنای خانوادگی و محلی وجود داشته و طبیعی و قوی بوده است، ولی مملکت و دولت برای افراد بیگانه و تحمیلی بوده است. (بازرگان، ۱۳۵۷) حال اگر این سابقه و ذهنیت تاریخی را با وضعیت امروز جامعه که در آن گستره حضور و منافع دولت بسیار بیش از گذشته شده و حوزه‌های عملکردی افراد در بسیاری از موارد (چه حوزه‌های مرتبط با شغل و چه اوقات فراغت) پیوسته و متداخل و مرتبط با دولت است، پیوند دهیم، می‌توان گفت که بسیاری از موارد تنبلی و فرار از مسئولیت افراد، ناشی از عدم اعتماد و دلبستگی به دولت و جدا دانستن مردم و دولت می‌باشد.

۳- فقدان قانون: در تاریخ ایران چون مردم پیوسته در معرض تجاوز بوده‌اند، نمی‌توانسته‌اند تصویر روشنی از آینده در ذهن خود پیوراندند... لذا افراد به سمت «نان به نرخ روز خوردن» و خوش بودن در لحظه کشیده شده‌اند. (بازرگان، ۱۳۵۷) از سوی دیگر قانون یعنی چارچوبی که تصمیمات دولت به حدود آن محدود و (در نتیجه) قابل پیش‌بینی باشد - وجود نداشت، «قانون» عبارت از رأی شاه بوده که می‌توانست هر لحظه تغییر کند. (کاتوزیان، ۱۳۷۹) لذا چون اطمینان به آینده نیست، هرگونه طرح و تدارکی که متضمن مطالعه قبلی و ادامه بعدی و نتیجه‌گیری نهایی باشد، پیشاپیش مردود بوده و تنها راه‌هایی رواج داشته که یک‌شبه ره صدساله را بیماید. ادامه همین روحیه و ذهنیت تاریخی در باورهای ایرانیان، موجب رواج تنبلی در برخی از مصادیق آن مثل تمایل به راه‌های میان‌بر و سریع و بدون تلاش برای کسب ثروت و... (مثل گلدکوئست) و نیز پرهیز از برنامه‌ریزی‌های طولانی‌مدت و چشم‌پوشی از لذات آتی برای دستیابی به آن است. بسیاری از عملکردهای دولت در روزگار معاصر مثل نبود رویه‌های قانونی واحد و درازمدت برای امور، تغییرات یک‌شبه و بدون مقدمه قانون، یکسان نبودن همه در برابر قانون، رواج رانت‌خواری‌ها و... نیز تشدیدکننده و تداوم‌دهنده این باور است.

۴- تقدیرگرایی: در میان ارزش‌های فرهنگی ایرانیان، تقدیرگرایی جایگاه مهمی دارد. (مقدمه مرتضی مطهری بر انسان و سرنوشت ۱۳۶۷) با عنوان «عظمت و انحطاط مسلمین» تقدیرگرایی عبارتست از «درک فرد نسبت به عدم توانایی‌اش در مورد کنترل آینده» (راجرز، ۱۹۶۶: ۲۷۳). یعنی روحیه‌ای ناشی از اشاعه ناامنی و احساسی که بر هیچ‌کس و هیچ‌چیز حتی به خود نمی‌توان تکیه کرد می‌داند. بنابراین در بدبختی‌ها و موفقیت‌ها تنها سرنوشت مورد سرزنش قرار می‌گیرد و یا اعتبار می‌یابد (ازکیا، ۱۳۷۰: ۵۴)

تنبلی ارتباط مستقیمی با تقدیرگرایی دارد. چرا که فرد تقدیرگرا آموخته است که خواه بکوشد و خواه نکوشد، نمی‌تواند بر سرنوشت خود و اعمالش تسلط پیدا کند و نتیجه کار او ارتباطی با میزان کار و تلاش او ندارد و بیشتر به عواملی مثل تقدیر، سرنوشت، بخت و اقبال، قضا و قدر الهی، قسمت و... بستگی دارد. بنابراین در این حالت، فرد فاقد انگیزه لازم برای تلاش و پویایی بیشتر است. پس تقدیرگرایی دارای همبستگی مستقیم با احساس تنبلی و فتور است (راجرز، ۱۹۶۶؛ لوین، ۲۰۰۰)

عوامل بسیاری بر تقدیرگرایی (و لذا تنبلی) تأثیر می‌گذارند که از آن میان می‌توان به موارد زیر اشاره کرد: احساس ناامنی در ابعاد مختلف آن (سیاسی، اجتماعی، اقتصادی، شغلی، و...) (ورستیک، ۲۰۰۲: ۲؛ ازکیا، ۱۳۷۱)؛ ساخت سنتی و مقتدرانه خانواده که جوان‌ها را افرادی بی‌اراده، وابسته و مطیع بار می‌آورد (لوین، ۱۳۷۴)؛ پایین بودن سطح سواد و تحصیلات (محسنی تبریزی، ۱۳۷۶)؛ تعالیم و آموزه‌های خاص مذهبی مبتنی بر جبر و تقدیر و نیز بی‌ارزش بودن دنیا و نظایر آن (زینر، ۱۹۷۲)؛ تجربه یا مشاهده عدم موفقیت در کارها با وجود برنامه‌ریزی و تلاش (باندورا، ۱۹۸۶)؛ زندگی تحت ظلم و ستم و تبعیض (زینر، ۱۹۷۲)؛ احساس بی‌قدرتی یعنی احساس فردی که قادر به نفوذ و تأثیرگذاری بر جریان‌ات و امور نیست. (کوزر و روزنبرگ، ۱۳۷۸: ۴۰۷)

۵- خودآثربخشی: احساس خودآثربخشی یک فرآیند ذهنی و ادراکی است که شامل شناسایی هدف، برآورد تلاش و توانایی‌های

لازم برای رسیدن به آن هدف و نیز پیش‌بینی نتایج آن می‌شود. (استپیک و وایز، ۱۹۸۱) این احساس متوجه مهارت‌های فردی نیست، بلکه بر قضاوت‌های فرد در مورد این‌که با مهارت‌هایش قادر به انجام چه امور و کارهایی است تکیه دارد. (باندورا، ۱۹۸۶) به نظر می‌رسد که می‌توان احساس خوداثربخشی را در ارتباط معکوس با میزان تنبلی قلمداد کرد، زیرا علاوه بر این‌که احساس خوداثربخشی پایین (که می‌تواند ناشی از تجربه شکست خود فرد یا مشاهده شکست دیگران باشد) منجر به احساس فتور و تنبلی (بخاطر عدم انگیزه برای تلاش کافی) می‌شود، پایین بودن این احساس می‌تواند باعث پناه بردن شخص به اندیشه‌ها و ذهنیات تقدیرگرایانه‌شده و از این راه بر میزان تنبلی بیفزاید.

۶- بی‌قدرتی: احساس بی‌قدرتی^۷ به حالتی اطلاق می‌شود که فرد احساس می‌کند در وضعیت‌های اجتماعی و کنش متقابل خود تأثیرگذار نیست، یعنی قادر به تحت تأثیر قرار دادن محیط اجتماعی خود نباشد. (ستوده، ۱۳۸۰: ۲۴۴) این پندار از خودبیگانگی از دیدگاه مارکسیست‌ها ناشی از شرایط زندگی کارگران در جامعه سرمایه‌داری است. این مفهوم شباهت زیادی با تقدیرگرایی دارد و همان حالت را در کنشگر بیان می‌کند؛ با این تفاوت که مارکسیست‌ها در این حالت فرد را نه دلبسته و مقهور عوامل مابعدالطبیعی مثل تقدیر، بلکه اسیر روابط اجتماعی و ساختار طبقاتی نابرابر و مبتنی بر استثمار می‌بینند. اما به هر حال در نتیجه این احساس بر کنش‌های افراد، تفاوتی میان منشأ این احساس نیست. اگرچه ممکن است در حالت دوم ناامیدی بیشتری بر کنشگر حاکم باشد.

اگرچه مارکسیست‌ها به وجود آمدن این حالت را ناشی از شرایط نابرابر جامعه سرمایه‌داری می‌دانند، اما می‌توان در نگاهی دیگر، آن را ناشی از ساخت استبدادزاده جوامع ماقبل سرمایه‌داری هم بدانیم. چنان‌که مثلاً در تاریخ کشوری مثل ایران، هرگاه ظلم و ستم و استبداد دستگاه حاکم اوج می‌گرفته یا کشور عرصه تاخت و تاز اقوام جنگ‌جو و بیگانه قرار می‌گرفته، اندیشه‌ها و مکاتب مبتنی بر جبرگرایی مثل اشعری مسلکی و صوفی‌گری رواج می‌یافته است که تعالیم‌شان سراسر بر پایه اعتقاد به مجبور و محکوم بودن و بی‌قدرتی انسان بنا شده است.

۷- بیگانگی اجتماعی: بیگانگی اجتماعی عبارت است از حالتی برای افراد که احساس می‌کنند نظام اجتماعی که در آن زندگی می‌کنند خردکننده است و مغایر با برخی نیازمندی‌هایشان می‌باشد، به طوری که باعث جدایی و عدم تعلق آن‌ها نسبت به آن شده است و حتی گاهی سعی در نفی نظام اجتماعی و ضوابط حاکم بر آن دارند. (تاویس به نقل از ربانی، ۱۳۷۲: ۴۱) این نوع بیگانگی که شباهت زیادی با انواع آرمانی انحراف و هم‌نوایی مرتون دارد و نیز با نظریه آتومی دورکیم نیز شباهت‌هایی پیدا می‌کند، می‌تواند قسمتی از دلایل تنبلی در جامعه معاصر ایرانی را تبیین کند، به این صورت که افرادی که دچار این نوع بیگانگی می‌شوند، چون نسبت به جامعه و اهداف آن حالت انزوا و بیگانگی پیدا می‌کنند و احساس عدم همبستگی می‌نمایند، فاقد انگیزه‌های لازم برای تلاش در جهت تحقق اهداف اجتماعی نظیر پیشرفت، قانون‌گرایی و... می‌شوند. بدیهی است که ممکن است این افراد در پیگیری اهداف و منافع شخصی خود چنین (تنبلی) نباشند.

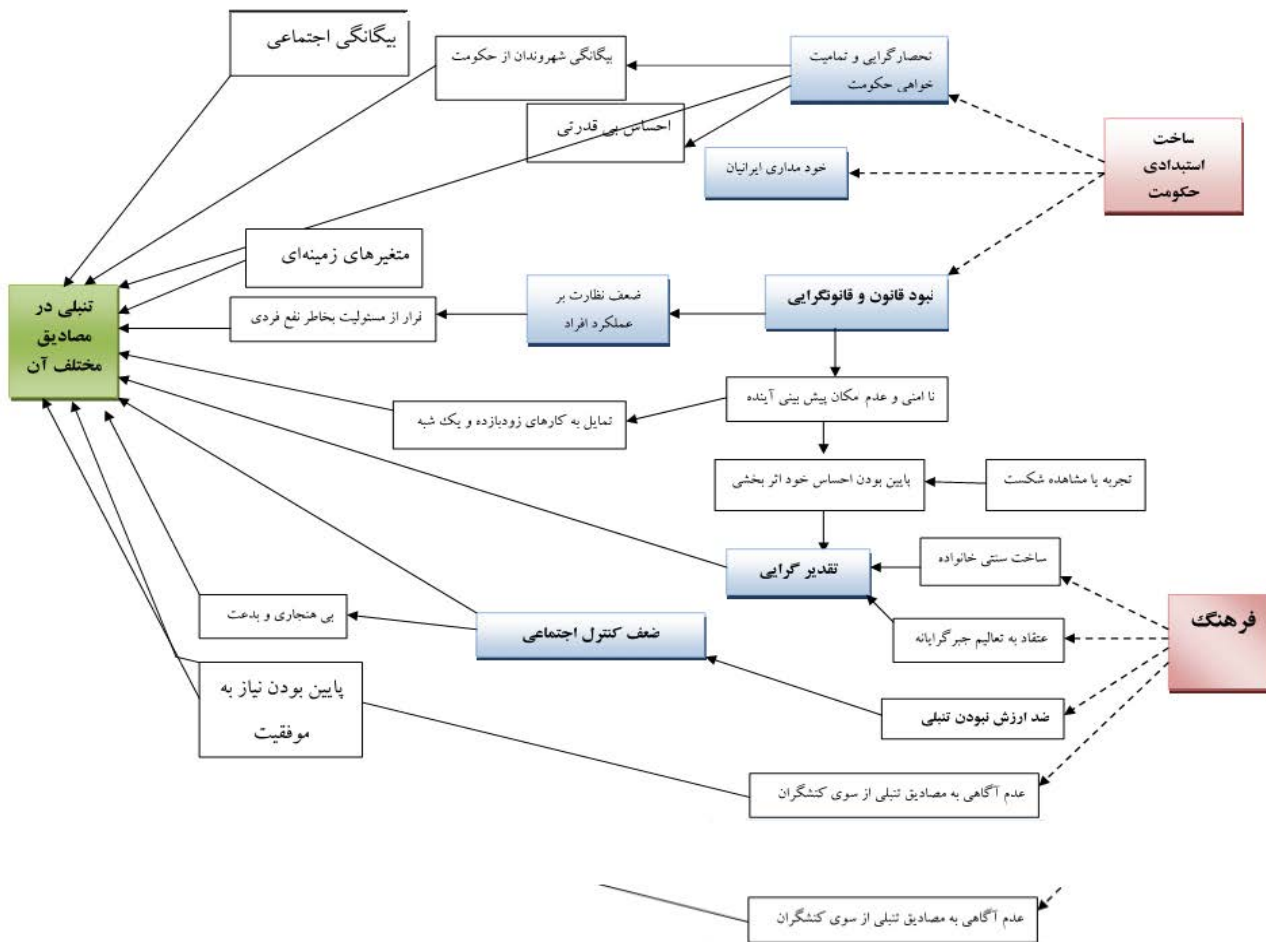
۸- بی‌هنجاری: دورکیم بی‌هنجاری را به مفهوم فقدان اجماع درباره اهداف اجتماعی و انتظارات جمعی و آنچه جامعه به عنوان قواعد و الگوهای عمل برای اعضای خود متصور شده است به کار می‌برد. دورکیم عقیده دارد که حدود خواسته‌های فرد در جامعه تابع هنجارهای خاصی است و در صورتی که هنجارهای جامعه دچار شکستگی و گسستگی شوند، فرد دیگر قادر نیست در پیروی از قوانین، هدف‌ها و رفتارهای خود را تنظیم کند. (دورکیم، ۱۳۷۸) مرتون نیز در تکمیل نظریه دورکیم به حالتی اشاره می‌کند که در آن فرد نه در اهداف بلکه در وسایل نیل بدان‌ها با فرهنگ جامعه در تضاد است و ممکن است طرق و وسایل جدیدی را جهت نیل به اهداف فرهنگی مقرر در نظر گیرد. وی این حالت را بدعت و نوآوری می‌نامد. (مرتون، ۱۳۷۶) براساس این نظریه، در جامعه‌ای که منابعی مثل ثروت یا قدرت یا مدرک یا مقام و... ارزش و اعتبار فراوان داشته باشد، اما جامعه راه‌های دستیابی به آن‌ها را کنترل نکند (یا نتواند کنترل کند) و در نظر بیشتر افراد جامعه، صرف رسیدن به این اهداف مهم باشد و نه

وسيله، دستيابی به آن‌ها و نیز اگر وسايل نیل به این اهداف تنها در اختیار عده‌ای خاص یا طبقه بخصوصی باشد و یا حتی اگر عده‌ای بدون مانع و با استفاده از طرق غیر مشروع و بدون سعی و تلاش صادقانه به این منابع دست پیدا کرده و در جامعه شاخص شده باشند، بدون این‌که مانعی بر سر راه آن‌ها باشد، میل به دستيابی به این منابع از طرق میان‌بر و با استفاده از وسايل چه بسا نامشروع و بدون تلاش و لیاقت فردی، افزایش خواهد یافت و در مقابل انگیزه افراد برای تلاش و پویایی جدی و صادقانه برای نیل به این اهداف کم‌رنگ خواهد شد. لذا پیش از این‌که بی‌هنجاری نقش مستقیمی در تنبلی اجتماعی داشته باشد، در از بین بردن انگیزه‌های افراد برای اقدام تأثیر دارد.

۹- فقدان نظارت: وجود یا نبود نظارت دقیق، بالا یا پائین بودن احتمال گرفتار شدن، قطعیت تنبیه بعد از تنبلی و نسبت زبان پس از تنبیه به سود عمل در صورت دیده نشدن و به سلامت در رفتن، همه، عوامل محیطی و موقعیتی (براساس نظریه کنش پارسونز) هستند که در سطح کلان بر تکوین ترجیح کنشگر مؤثرند. در این رویکرد، صرف وجود نهادهای نظارتی قوی و پیامدهای نظارتی کافی نیست. علاوه بر نبود نظارت یا نهادهای انضباطی به عنوان شرایط امتناع تنبلی، عامل مهم دیگری نیز در سطح ساختاری بر ظهور پدیده تنبلی مؤثر است. این مفهوم ناظر بر وضعیتی است که در آن وجود برخی ساختارها یا نوع روابط میان ساختارهای مختلف وضعیتی را پدید می‌آورند که در آن امکان تنبلی بر امتناع از آن می‌چربد. در واقع، شرایط ساختاری جامعه خود، مشوق کنشگران اجتماعی در امتناع از پذیرش و عمل به قوانین و هنجارهای اجتماعی هستند.

۱۰- نیاز به موفقیت: مطابق نظریه نیاز به موفقیت مک کله‌لند، نیاز به کسب موفقیت ایجاد ارتباط با دیگران و نیاز به کسب قدرت تقریباً ۸۰ درصد نیروی محرک و انگیزش تمام افراد است. کسانی که نیاز به کسب موفقیت در آن‌ها شدید است، اهل قمار و برد و باخت‌های سنگین نیستند، به هیچ‌وجه دوست ندارند که در فرایند موفقیت شانس بیاورند؛ زیرا موقعیتی که در سایه بخت به دست آید هیچ لذتی برای آن‌ها به دنبال نخواهد داشت. این افراد بیشتر به دنبال انجام کارهایی هستند که در اصطلاح هم‌اوردطلب باشند. آن‌ها از خود پیروزی یا حل کردن یک مشکل لذت بیشتری می‌برند تا این‌که به خاطر آن پاداش یا پول بیشتری دریافت کنند. این افراد بیشتر به کارهای فروشندگی و یا کارهای خصوصی که خود شخص مدیریت کار را برعهده داشته باشد روی می‌آورند. (مک کله‌لند، ۱۹۷۱: ۳۴) با توجه به رواج پدیده تنبلی در جامعه ایران و نیز این‌که اغلب افراد به جای برنامه‌ریزی برای کارآفرینی، بیشتر به دنبال استخدام در یک کار دولتی بی‌دردسر (پشت میز نشینی) و یا تکیه بر تسهیلات و پشتیبانی دولتی برای انجام کارهایشان هستند، می‌توان گفت میزان نیاز به موفقیت در افرادی که میزان تنبلی آن‌ها بالاست، کمتر است و هرچه نیاز به موفقیت فرد بیشتر باشد، میزان تنبلی او کاهش خواهد یافت.

از مجموع این عوامل مدل نظری زیر استخراج شده است، که با توجه به تحلیل چندمتغیره از داده‌های تحقیق، مدل اصلاح شده در انتهای این مقاله خواهد آمد.



شکل ۱- چارچوب نظری تحقیق

روش تحقیق

تحقیق حاضر به لحاظ زمانی از نوع تحقیقات مقطعی است که به دو پرسش «چگونگی» و «چرایی» پاسخ می‌دهد و لذا دو جنبه توصیفی و تبیینی را با خود به همراه دارد. در پژوهش حاضر با توجه به شرایط و موضوع بررسی روش پیمایش انتخاب شده است. جمعیت آماری این تحقیق را مجموعه افراد ساکن شهر تهران با ضابطه سنی ۱۶ سال و بالاتر، تشکیل می‌دهند. که از میان آنها با استفاده از روش نمونه‌گیری تصادفی با طبقه‌بندی متناسب با حجم (شیرانی، ۱۳۶۴: ۱۴۷) تعداد ۱۲۵۶ نفر با روش فوق به صورت سیستماتیک انتخاب شدند. برای جمع‌آوری اطلاعات نیز از پرسش‌نامه استفاده شده است. به منظور سنجش اعتبار پرسش‌نامه از روش اعتبار محتوایی صوری^۸ استفاده شده است و از نظر متخصصین مرتبط و همچنین از نظریه‌های مرتبط استفاده شده است. برای سنجش روایی پرسش‌نامه، از آزمون «آقای کرونیخ» استفاده شده است. همچنین برای تشخیص مناسب بودن گویه‌ها از ضریب همبستگی تصحیح شده هر سؤال به کل سؤالات استفاده شده است و در مجموع سؤالاتی که همبستگی معناداری را با مجموع سؤالات دارند انتخاب و سایر سؤالاتی که همبستگی معناداری را نشان می‌دهند حذف شده است. بنابراین ابتدا پرسش‌نامه در بین پنجاه نفر توزیع گردیده و سپس با استفاده از ضریب آلفای کرونیخ سؤالات نهایی انتخاب شده است. جدول ۱ ضریب آلفای کرونیخ متغیرهای اصلی تحقیق را نشان می‌دهد.

⁸ tnetnoc ecaf .

جدول ۱- ضرایب آلفای کروناخ متغیرهای تحقیق

محور	تعداد گویه	ضریب آلفای اولیه	ضریب بعد از حذف یا اصلاح برخی گویه‌ها
بیگانگی شهروندان از حکومت	۵	۰/۵۴	۰/۶۱
احساس بی‌قدرتی	۸	۰/۷۲	۰/۷۵
بیگانگی اجتماعی	۷	۰/۷۳	-
تقدیرگرایی	۹	۰/۵۳	۰/۶۱
نوگرایی	۵	۰/۶۲	۰/۶۸
آینده‌گرایی	۵	۰/۸۲	-
تمایل به کارهای زودبازده و یک‌شبه	۵	۰/۷۲	-
خودمداری	۱۹	۰/۶۶	۰/۶۹
فردگرایی	۴	۰/۷۳	-
فرار از مسئولیت به خاطر نفع فردی	۹	۰/۷۳	-
تنبلی	۱۷	۰/۵۳	۰/۵۹
بی‌هنجاری	۷	۰/۷۶	۰/۷۹
بیگانگی شهروندان از حکومت	۵	۰/۵۳	۰/۶۱

احساس بی قدرتی	۷	۰ / ۷۲	۰ / ۷۵

تعریف عملیاتی تنبلی: اندازه‌گیری میزان تنبلی از طریق پیمایش دشوار است، به این دلیل که تنبلی از مقوله‌هایی است که جزو صفات ناپسند بوده و برای فرد دشوار است که جلوی یک بیگانه (پرسشگر) به ضعف نفس خود اعتراف کند. اشخاص به‌ویژه نزد کسانی که آن‌ها را نمی‌شناسند یا اولین بار آشنایی آن‌هاست، تلاش می‌کنند چهره مثبت و مقبولی از خود ارائه کنند. لذا در این پژوهش برای اندازه‌گیری تنبلی تلاش فراوانی شد و در نهایت ۱۷ گویه (درباره تمایل رفتاری و نگرشی) درباره تنبلی ساخته شد و نیز ۵ رفتار مرتبط با تنبلی طراحی شد. این گویه‌ها پس از اصلاحات لازم (منتج از پیش‌آزمون و ضرایب آلفای کرونباخ) نهایی شد. جهت‌گیری مفهومی گویه‌ها بر مفاهیمی از قبیل شرایطی که افراد در طی روز ممکن است در آن قرار بگیرد متمرکز می‌باشد و گویه‌ها ناظر بر گرایش افراد و سؤالات ناظر بر رفتار افراد می‌باشند. یک مسأله مهم روشی این است که در میان متغیرها، پایین‌ترین میزان آلفا به تنبلی اختصاص دارد (جدول ۱) و این از آن روست که مفهوم تنبلی اجتماعی، مفهوم نوپایی است و باید تحقیقات تجربی و نظری بیشتری درباره آن صورت گیرد تا مورد مذاقه بیشتر واقع شود.

یافته‌های تحقیق

اطلاعات جمعیت‌شناختی: ۵۱٫۲٪ از پاسخ‌گویان مرد و مابقی زن بوده‌اند. میانگین سن پاسخ‌گویان در حدود ۳۵/۳ سال با انحراف معیار ۱۳/۳۶ سال می‌باشد متوسط تحصیلات پاسخ‌گویان دیپلم بوده است. در حدود ۱۰ درصد پاسخ‌گویان از پایگاه اقتصادی - اجتماعی در سطح بسیار پایین، بیش از ۲۶ درصد در سطح پایین، در حدود ۳۶ درصد در سطح متوسط، بیش از ۱۹ درصد در سطح بالا و ۹ درصد از پایگاه اقتصادی - اجتماعی در سطح بسیار بالا برخوردار بودند.

میزان وجود متغیرهای مستقل تحقیق در یک مقیاس. (فقدان کامل) تا ۱۰۰ (وجود کامل) عبارت است از: بیگانگی اجتماعی ۵۷٫۰، تقدیرگرایی ۴۵٫۴۶، نوگرایی ۷۰٫۳۸، توجه به آینده ۵۸٫۷۳، تمایل به کارهای زودبازده و یک‌شبه ۵۳٫۸۷، خودمداری ۵۵٫۳۷، فردگرایی ۷۲٫۸۸، فرار از مسئولیت بخاطر نفع فردی ۴۴٫۲، بیگانگی شهروندان از حکومت ۵۸٫۲۷، احساس بی قدرتی ۵۱٫۶۲، بی‌هنجاری ۷۲٫۸۸.

اندازه‌گیری میزان تنبلی: میانگین میزان نمره تنبلی پاسخ‌گویان ۴۷/۵ (در فاصله‌ای از ۰ تا ۱۰۰ و با استفاده از ۱۷ گویه) می‌باشد. بیشترین فراوانی مشاهده‌شده (نما یا مد) در میزان تنبلی با نمره ۵۸ است و ۵۰ درصد از پاسخ‌گویان نمونه بالای نمره ۴۹٫۳ و نیمی دیگر کمتر از نمره ۴۹٫۳ از میزان تنبلی برخوردارند. در مجموع میزان تنبلی در حدود ۳۱ درصد پاسخ‌گویان خیلی کم و کم، بیش از ۴۹ درصد متوسط و بیش از ۲۰ درصد زیاد و خیلی زیاد بوده است. (جدول ۲)

جدول ۲- توزیع فراوانی مقیاس تنبلی

گزینه‌ها	فراوانی	درصد معتبر	درصد تجمعی
خیلی کم	۶۶	۵ / ۳	۵ / ۳
کم	۳۱۲	۲۵ / ۲	۳۰ / ۵

متوسط	۶۱۱	۴۹/۴	۷۹/۹
زیاد	۲۴۳	۱۹/۶	۹۹/۵
خیلی زیاد	۶	۰/۵	۱۰۰
جمع	۱۲۳۸	۱۰۰	-
ضریب روایی مقیاس (Alpha)	۰/۶۱۵		

براین اساس، حداقل بیست درصد از پاسخ‌گویان در سطح فردی تنبل هستند و نیمی از آن‌ها در سطح متوسط قرار دارند. از آن‌جا که تنبلی مقوله‌ای از نظر اخلاقی مذموم است، اعتراف به تنبلی از سوی پاسخ‌گویان دشوار است، از این رو باید این میزان را کف و حداقل میزان تنبلی در نظر گرفت و برای مطالعات دقیق‌تر باید به روش‌های دیگر از جمله مشاهده روی آورد. اما میزان حداقل ۲۰ درصدی تنبلی یا به عبارت دقیق‌تر، فقدان تنبلی در حداکثر ۳۰ درصد از پاسخ‌گویان، موضوعی است نگران‌کننده و جای تأمل جدی دارد. البته یافته‌های رسمی تحقیق، نشان از آن دارند که تنها ۲۰ درصد از پاسخ‌گویان، رفتارها و گرایش‌هایی را در خود تأیید کرده‌اند، که از این نظر می‌توان آن را میزان تنبلی در تهران دانست. یعنی بیست درصد پاسخ‌گویان دچار تنبلی هستند. تفسیرهای بعدی که در بالا ذکر شد، برای تصحیح این عدد است و آن را باید در حد یک تفسیرتلقی کرد.

رابطه میان تنبلی و متغیرهای زمینه‌ای: رابطه میان متغیرهای زمینه‌ای و تنبلی در جدول ۳ آمده است. براساس این جدول می‌توان استنباط کرد که هرچه سن افراد بیشتر باشد میزان تنبلی آنان بیشتر می‌باشد؛ زنان در مقایسه با مردان تنبل‌ترند؛ میزان تنبلی افراد مجرد به‌طور معناداری نسبت به متأهلان و افراد بدون همسر در اثر فوت یا طلاق کمتر بوده است؛ هرچه تحصیلات افراد بیشتر باشد میزان تنبلی آنان نیز کمتر می‌باشد؛ میانگین میزان تنبلی افراد شاغل به‌طور معناداری نسبت به بیکاران، افراد خانه‌دار، و بازنشستگان کمتر بوده است ولی میانگین میزان تنبلی افراد محصل و دانشجوی نسبت به افراد شاغل، خانه‌دار، بیکاران و بازنشستگان کمتر بوده است؛ همچنین افراد خانه‌دار از بیکاران و بازنشستگان تنبل‌ترند؛ افراد متولد در روستا در مقایسه با متولدین شهری تنبل‌ترند؛ به‌طور معناداری ترک‌ها نسبت به فارس‌ها تنبل‌تر می‌باشند؛ و در نهایت آن‌که هرچه پایگاه اقتصادی - اجتماعی خانواده افراد بالاتر باشد میزان تنبلی آنان کمتر می‌باشد.

براساس این یافته‌ها، سالمندان، زنان، متأهلان، بی‌سوادان، بیکاران، خانه‌داران و بازنشستگان، متولدین روستا، غیرفارس‌ها، و افراد با پایگاه اجتماعی و اقتصادی پایین بیشتر تنبل هستند تا جوانان، مردان، مجردها، تحصیل‌کرده‌ها، شاغلان، متولدین شهرها، فارس‌ها، و افراد با پایگاه اجتماعی و اقتصادی بالا. این تیپ‌بندی، برخی از نگرانی‌ها ذکر شده درباره میزان تنبلی را کم می‌کند، چون در این دو قطبی‌ها، نوعاً گروهی بیشتر با تنبلی روبرو هستند که چندان از سوی جامعه به عنوان الگو پذیرفته نمی‌شوند و نیز روند کلی حرکت جامعه به سمت افزایش آن‌ها نیست.

برای مثال، آن‌چه در زنان باعث افزایش میزان تنبلی آن‌ها نسبت به مردان شده، جنسیت نیست، بلکه احتمالاً شرایط اجتماعی و میزان تحصیلات و نوع اشتغال آن‌ها است. لذا با تغییر در میزان تحصیلات و نوع اشتغال زنان، از میزان تنبلی آن‌ها نیز کاسته خواهد شد. همچنین است وضعیت تنبلی در متولدین تهران، نسبت به متولدین روستا، یا فارس‌ها نسبت به غیرفارس‌ها.

متغیر	سطوح متغیر	میزان تنبلی					فرآوانی	آزمون آماری	میزان آماره	سطح معنی داری
		خیلی کم	کم	متوسط	زیاد	خیلی زیاد				
زبان*	فارسی	۷.۱	۲۷.۷	۴۷.۳	۱۷.۶	۰.۴	۷۵۱	F	۴.۶۹۲	۰.۰۰۰
	ترکی	۱.۱	۱۹.۷	۵۶.۳	۲۱.۹	۱.۱	۲۷۹			
محل تولد	شهر	۵.۵	۲۶.۵	۴۸.۱	۱۹.۶	۰.۳	۱۰۲۱	T	-۲.۳۹۸	۰.۰۱۷
	روستا	۵.۷	۱۵.۴	۵۶.۱	۲۰.۳	۲.۴	۱۲۳			
وضعیت اشتغال*	شاغل	۷.۵	۳۰.۷	۵۱.۵	۱۰.۴	۰.۰	۳۷۵	F	۴۹.۱۳۴	۰.۰۰۰
	بیکار	۱.۵	۲۲.۲	۵۷	۱۸.۵	۰.۷	۱۳۵			
	خانه دار	۰	۹.۱	۵۳.۵	۹.۹	۱.۴	۳۲۹			
	محصل و دانشجو	۱۱.۸	۴۶.۸	۳۲	۹.۴	۰	۲۰۳			
تحصیلات*	بی سواد	۰.۰	۷.۲	۴۷.۷	۴۱.۸	۳.۳	۱۵۳	Rho اسپرمن	-۰.۵۱۲	۰.۰۰۰
	دیپلم	۰.۶	۱۷.۴	۶۱.۴	۲۰.۳	۰.۳	۳۴۵			
	لیسانس	۱۱.۲	۳۵.۵	۴۷.۲	۶.۱	۰	۱۹۷			
	بالا تر از لیسانس	۳۲.۶	۴۴.۶	۲۱.۷	۱.۱	۰	۹۲			
وضعیت تاهل	مجرد	۹.۲	۳۷.۱	۴۱.۲	۱۲.۳	۰.۲	۴۵۶	F	۵۴.۹۵۸	۰.۰۰۰
	متاهل	۳.۳	۱۸.۹	۵۴.۰	۲۳.۱	۰.۷	۶۹۳			
جنس	مرد	۸.۲	۲۹.۷	۴۷.۶	۱۴.۲	۰.۳	۶۳۴	T	-۷.۵۶۹	۰.۰۰۰
	زن	۲.۳	۲۰.۵	۵۱.۲	۲۵.۳	۰.۷	۶۰۴			
سن*	زیر ۲۰	۱.۰	۳۰.۷	۲۵.۵	۱۵.۸	۰.۰	۱۰۱	R پیرسون	۰.۰۶۹	۰.۰۰۰
	۲۰-۲۹	۱۰.۹	۳۳.۴	۴۲.۹	۱۲.۵	۰.۲	۴۳۱			
	۳۰-۴۰	۲.۹	۲۰.۴	۴۵.۸	۲۹.۲	۱.۷	۲۴۰			
	بالای ۶۰	۰.۰	۱۳.۶	۴۲.۰	۴۴.۴	۰.۰	۸۱			
پایگاه اجتماعی اقتصادی	خیلی پایین	۰.۰	۱۶.۳	۵۴.۵	۲۸.۵	۰.۸	۱۲۳	Rho اسپرمن	-۰.۳۳۵	۰.۰۰۰
	پایین	۱.۵	۱۶.۴	۵۳.۳	۲۸.۲	۰.۶	۳۲۳			
	متوسط	۴.۳	۲۷.۱	۴۹.۸	۱۸.۳	۰.۵	۴۴۲			
	بالا	۱۰.۵	۳۱.۹	۴۶.۶	۱۰.۹	۰.۰	۲۳۸			
	خیلی بالا	۱۵.۲	۳۸.۴	۳۶.۶	۸.۹	۰.۹	۱۱۲			

* فقط متغیرهای مهم آورده شده است.

جدول ۳- رابطه متغیرهای زمینه‌ای با تنبلی

رابطه میان تنبلی و متغیرهای مستقل: آمارهای مربوط به این رابطه این متغیرها در جدول ۴ آمده است.

جدول ۴- ضریب همبستگی پیرسون بین عوامل اجتماعی و تنبلی

متغیر	ضریب R پیرسون	سطح معنی‌داری
بیگانگی اجتماعی	۰/۱۴۷	۰/۰۰۰
تقدیرگرایی	۰/۳۶۱	۰/۰۰۰
نوگرایی	-۰/۲۲۳	۰/۰۰۰
توجه به آینده	-۰/۲۲۱	۰/۰۰۰
تمایل به کارهای زودبازده	-۰/۰۲۸	۰/۳۱۷
خودمداری	۰/۲۵۶	۰/۰۰۰
فردگرایی	۰/۰۷۴	۰/۰۰۹
فرار از مسئولیت به خاطر نفع فردی	۰/۱۵۸	۰/۰۰۰
بیگانگی از حکومت	-۰/۰۸۳	۰/۰۰۳
احساس بی‌قدرتی	۰/۲۱۰	۰/۰۰۰
احساس بی‌هنجاری	-۰/۰۹۱	۰/۰۰۱

بیش از تحلیل رابطه متغیرهای مستقل تحقیق با تنبلی موارد زیر باید مورد توجه واقع شود: علیرغم تمایز مفهومی میان خودمداری و فردگرایی، در پرسش‌نامه این تحقیق، این تمایز به دقت روشن نشد و لذا باید فردگرایی را معادل خودمداری گرفت. البته در این یافته خاص، شرایط ویژه پس از انتخابات ریاست جمهوری نیز اثر داشته است (جمع‌آوری اطلاعات در نیمه مرداد ۱۳۸۸ انجام شده است). همچنین توجه به گویه‌های مربوط به بی‌هنجاری (فقدان نظارت بر کار مسئولین، یا ارجحیت رابطه بر ضابطه، یا فقدان قوانین خوب) نشان می‌دهد که این متغیر نیز وضعیتی مشابه متغیر بیگانگی از حکومت دارد.

براساس روابط دومتغیری میان تنبلی با متغیرهای برگرفته از چارچوب نظری تحقیق، می‌توان نتیجه گرفت که تقدیرگراها، افرادی که بیگانگی اجتماعی بیشتری دارند، کمتر نوگراها، آن‌ها که توجه کمتری بر آینده دارند، کسانی که به کارهای زودبازده تمایل

دارند، خودمداران، کسانی که بخاطر نفع فردی از مسئولیت فرار می کنند، افرادی که احساس بی قدرتی می کنند، کسانی که نسبت به حکومت بیگانگی ندارند و آن را بهنجار می دانند، بیشتر تنبل هستند تا گروه های مقابل آنان، مسأله بیگانگی با حکومت نیز به دلیل شرایط خاص جامعه در زمان پرسشگری، مقوله ای است که در طیف قرار می گیرد و بیگانگان با حکومت یا آن ها که جامعه را دچار بی هنجاری می دانند و از آن ناراضی هستند، کمتر خود را دارای رفتارها و گرایش هایی می دانند که ما از آن به تنبلی یاد می کنیم.

تحلیل چندمتغیری: در این بخش به منظور مشخص شدن سهم تأثیر هریک از متغیرهای مستقل بر تنبلی به تحلیل رگرسیونی و تحلیل مسیر داده ها پرداخته می شود. در تحلیل رگرسیونی چندمتغیره، سهم تأثیر هریک از متغیرهای مستقل بر متغیر وابسته بدون لحاظ کردن تقدم و تأخر در بین آن ها مشخص می گردد. همچنین از طریق تحلیل مسیر، سهم تأثیر هریک از متغیرهای مستقل بر متغیر وابسته به لحاظ کردن تقدم و تأخر در بین آن ها تعیین می شود.

جدول ۵- مدل رگرسیون چندمتغیره برای تبیین تنبلی

متغیرهایی که وارد معادله شده اند					
متغیرها	ضرایب غیراستاندارد	ضرایب استاندارد	مقدار t	Sig	
	B	خطای استاندارد	Beta		
تقدیرگرایی	۰/۲۰۶	۰/۰۲۲	۰/۲۶۱	۹/۳۴۰	۰/۰۰۰
خودمداری	۰/۱۵۷	۰/۰۲۹	۰/۱۵۴	۵/۴۱۲	۰/۰۰۰
تمایل به کارهای زودبازده	-۰/۱۰۴	۰/۰۱۹	-۰/۱۴۹	-۵/۴۰۷	۰/۰۰۰
احساس بی قدرتی	۰/۱۲۲	۰/۰۲۴	۰/۱۴۰	۵/۰۲۵	۰/۰۰۰
توجه به آینده	-۰/۰۸۱	۰/۰۱۹	-۰/۱۲۱	-۴/۳۴۷	۰/۰۰۰
بی هنجاری	-۰/۰۶۸	۰/۰۲۰	-۰/۰۹۷	-۳/۴۳۱	۰/۰۰۱
نوگرایی	-۰/۰۵۱	۰/۰۲۳	-۰/۰۶۳	-۲/۱۹۶	۰/۰۲۸

مقدار ثابت	۴۱/۸۶۰	۲/۸۶۱	-	۱۴/۶۳۰	۰/۰۰۰
متغیرهایی که از معادله خارج شده‌اند					
متغیرها	مقدار t	Sig			
بیگانگی اجتماعی	۱/۸۵۸	۰/۰۶۳			
فردگرایی	۱/۴۸۴	۰/۱۳۸			
فرار از مسئولیت به خاطر نفع فردی	۱/۶۴۵	۰/۱۰۰			
بیگانگی شهروندان از حکومت	-۰/۰۴۸	۰/۱۷۴			

به منظور تشریح و تحلیل رگرسیون چندمتغیره و دستیابی به مدل رگرسیونی تنبلی، ابتدا باید متغیرهایی که قرار است وارد معادله رگرسیونی شوند، مشخص نمود. به همین جهت تمامی متغیرهای مستقل به روش قدم به قدم انتخاب شده و در یک دستور رگرسیونی برای دستیابی به معادله نهایی، مورد استفاده قرار گرفته‌اند. جدول ۵ مدل رگرسیونی چندمتغیره را برای تبیین تنبلی نشان می‌دهد، همچنین جدول ۶ شاخص‌ها و آماره‌های تحلیل رگرسیونی را مشخص می‌کند.

جدول ۶- شاخص‌ها و آماره‌های تحلیل رگرسیونی برای تبیین تنبلی

ضریب همبستگی چندگانه	۰/۴۶۵
ضریب تعیین	۰/۲۱۷
ضریب تعیین تعدیل شده	۰/۲۱۲
خطای استاندارد	۱۳/۹

همان‌گونه که در جدول ۶ ملاحظه می‌شود، ضریب همبستگی چندگانه ۰/۴۶۵، ضریب تعیین مساوی ۰/۲۱۷ می‌باشد و ضریب

تعیین تعدیل شده برابر ۰/۲۱۲ می‌باشد و بیانگر این مطلب است که بیش از ۲۱ درصد از واریانس و تغییرات تنبلی توسط متغیرهای موجود در معادله تبیین می‌شود. با توجه به این که در تحلیل رگرسیونی فوق از روش قدم به قدم استفاده شده است، ابتدا متغیری که بیشترین قدرت تبیین کنندگی را دارد وارد مدل رگرسیونی می‌شود و سپس بعد از این متغیر، متغیرهای دیگری که دارای بیشترین تأثیر بر روی متغیر وابسته باشند وارد مدل می‌شوند. آماره‌های موجود در جدول ۵ گویای این واقعیت است که متغیر تقدیرگرایی با بتای ۰/۲۶۱ بیشتر از همه متغیرهای مستقل دیگر بر تنبلی تأثیر می‌گذارد، جهت تأثیر این متغیر نیز مثبت و مستقیم است و بیانگر این مطلب است که هرچه افراد تقدیرگراتر باشند، میزان تنبلی آنان نیز بیشتر خواهد بود. بعد از متغیر تقدیرگرایی، متغیر خودمداری با بتای ۰/۱۵۴ قرار گرفته است که دارای تأثیر نسبتاً ضعیفی بر روی تنبلی است و متغیرهای تمایل به کارهای زودبازده، احساس بی‌قدرتی و توجه به آینده به ترتیب با بتای ۰/۱۴۹-، ۰/۱۴۰ و ۰/۱۲۱- بعد از دو متغیره اولیّه بیشترین تأثیر معنادار را بر تنبلی داشتند.

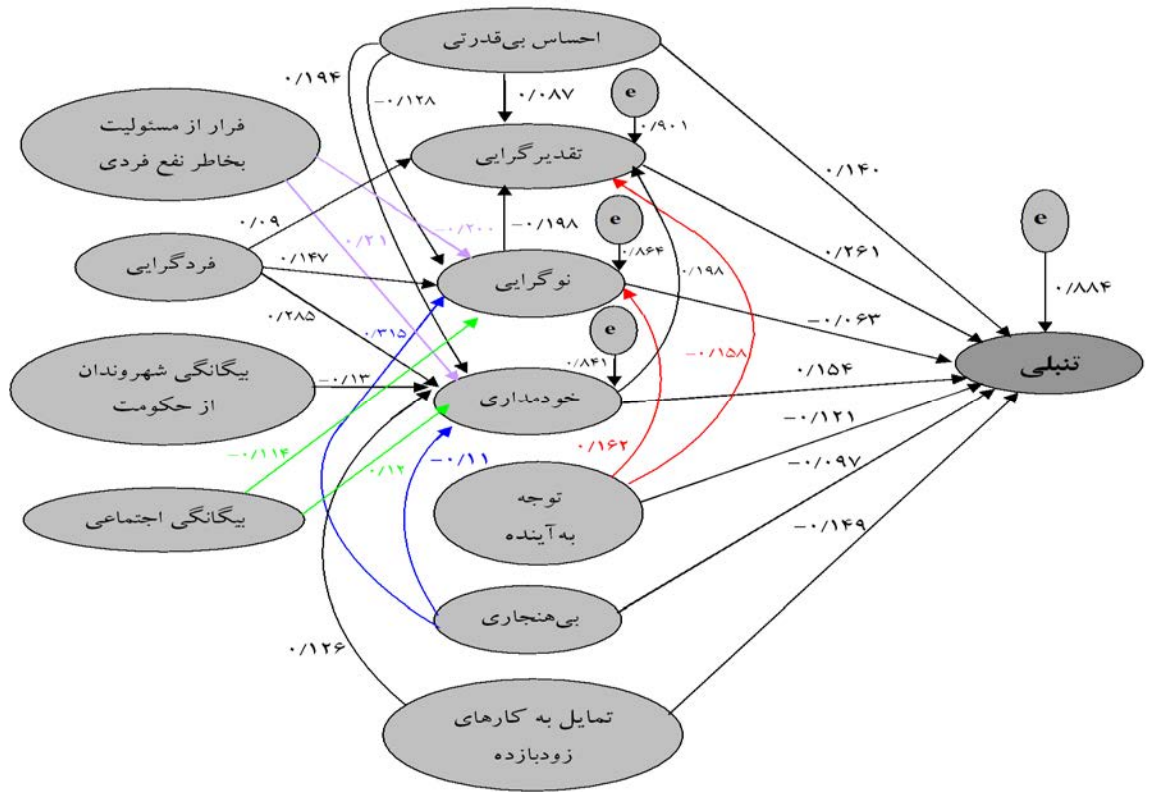
حال برای بررسی رابطه بین متغیرهای مستقل، متغیر میزان تنبلی را از معادله قبلی خارج کرده و متغیر تقدیرگرایی، که در مرحله اول در معادله رگرسیونی تنبلی از بیشترین تأثیر برخوردار بود، را به عنوان متغیر وابسته وارد معادله رگرسیونی می‌کنیم که نتیجه چنین شد که خودمداری و نوگرایی با بتای به ترتیب ۰/۱۹۸ و ۰/۱۹۸- بیشترین تأثیر را بر تقدیرگرایی دارند. در ادامه دو معادله رگرسیون دیگر نیز می‌گیریم که به ترتیب هر کدام متغیرهای خودمداری و نوگرایی به عنوان متغیر وابسته در مقابل دیگر متغیرهای مستقل وارد معادله رگرسیونی شوند. شکل ۲ دیاگرام مسیر مربوط به عوامل مؤثر بر تنبلی را برحسب میزان تأثیر (بتا) نشان می‌دهد.

جدول ۷- میزان اثر متغیرهای مستقل بر متغیر تنبلی

متغیر	اثر مستقیم	اثر غیرمستقیم	اثر کل
تقدیرگرایی	۰/۲۶۱	ندارد	۰/۲۶۱
احساس بی‌قدرتی	۰/۱۴۰	۰/۰۷۷	۰/۲۱۷
خودمداری	۰/۱۵۴	۰/۰۵۲	۰/۲۰۶
توجه به آینده	-۰/۱۲۱	-۰/۰۶۰	-۰/۱۸۱
بی‌هنجاری	-۰/۰۹۷	-۰/۰۵۹	-۰/۱۵۶
تمایل به کارهای زودبازده	-۰/۱۴۹	۰/۰۲۶	-۰/۱۲۳
نوگرایی	-۰/۰۶۳	-۰/۰۵۲	-۰/۱۱۵
فرار از مسئولیت به خاطر نفع	ندارد	۰/۰۶۶	۰/۰۶۶

			فردی
۰/۰۶۵	۰/۰۶۵	ندارد	فردگرایی
۰/۰۳۸	۰/۰۳۸	ندارد	بیگانگی اجتماعی
-۰/۰۲۷	-۰/۰۲۷	ندارد	بیگانگی شهروندان از حکومت

نتایج تحلیل چندمتغیری (جدول ۷) نیز نشان می‌دهد متغیر تقدیرگرایی با دارا بودن اثر کل به اندازه ۰/۲۶۱ در تبیین واریانس متغیر تنبلی از بیشترین قدرت برخوردار است. بعد از این متغیر، احساس بی‌قدرتی و سپس خودمداری در مراتب بعدی قرار دارند که رابطه مثبتی هر سه این متغیرها با متغیر تنبلی دارند. از سوی دیگر متغیر بیگانگی شهروندان از حکومت از کمترین اثر کل (۰/۰۲۷-) برخوردار است و نشانگر این است که این متغیر در بین متغیرهای وارد شده به مدل رگرسیونی از اهمیت چندانی برخوردار نیست و قدرت تبیین‌کنندگی کمتری نسبت به دیگر متغیرها دارد. هرچند که این متغیر رابطه منفی با تنبلی دارد؛ بدین معنی که هرچه شهروندان از حکومت بیگانه‌تر باشند میزان تنبلی آنان کمتر خواهد بود و این نکته نیز تأیید دیگری است که مسأله بیگانگی از حکومت، نه بخاطر اهمیت ذاتی، بلکه به دلایل عارضی شرایط پس از انتخابات، دارای اهمیت شده و می‌توان از آن صرف‌نظر کرد.



شکل ۲- دیاگرام مربوط به عوامل مؤثر بر تنبلی

نتیجه‌گیری

این تحقیق، در نتیجه کلی این که آیا مردم تهران تنبل هستند، وجود تنبلی را در تهران خیلی بالا نمی‌داند (۲۰٪)، و آن را بیشتر در میان اقشار پایین‌تر جامعه می‌داند (افراد با تحصیلات، اشتغال و پایگاه اجتماعی و اقتصادی پایین‌تر و فاقد پیشینه شهری)، هر چند که تحلیل‌های طبقاتی، امروزه از رواج افتاده است و بیشتر مفهوم سبک زندگی در مواردی از این دست جای آن را گرفته است، اما از مجموع خصایص تیپ تعریف‌شده برای تنبلی بالا در این مقاله، می‌توان ترکیبی شامل برخی خصایص اجتماعی - فرهنگی دانست که در بالا ذکر شده است. از این رو، می‌توان این نتیجه نهایی را گرفت که میزان تنبلی در تهران خیلی بالا نیست یا به بیان دقیق‌تر، پاسخ‌گویان خود را خیلی تنبل نمی‌دانند یا باز هم دقیق‌تر، پاسخ‌گویان وجود گرایش‌ها و رفتارهایی را در خود تأیید نکرده‌اند، که بتوان تنبل بودن آن‌ها را استخراج کرد. و البته باز هم برای کشور در حال توسعه‌ای مانند ایران تأیید حداقل بیست درصدی میزان تنبلی، مقوله‌ای چندان خوشایند نیست ولی به نظر ما آن اندازه نیست که به عنوان اولویت درجه یک مسائل اجتماعی شناخته شود. البته این یافته در مقایسه با دیگر کشورهای جهان است که مسأله بودن خود را نشان می‌دهد. نگارندگان در مقاله دیگری (جوادی یگانه و دیگران، ۱۳۸۹-۱۳۹۰) به بررسی تطبیقی میزان تنبلی در ایران با کشورهای جهان پرداخته‌اند. نتایج آن تحقیق که براساس یافته‌های در دسترس ۵۵ کشور جهان در مقایسه با ایران به دست آمده، نشان می‌دهد که میزان تنبلی ایرانیان از متوسط جهانی بیشتر است و تنها کشورهای عربی هستند که بیش از ایرانیان دچار تنبلی‌اند. در آن تحقیق، متوسط میزان در

مقیاسی از ۰ تا (فقدان تنبلی) تا ۱۰۰ (تنبلی کامل) به ترتیب چنین است :

دکترهای عربی (۸۵/۱۳)

طهران (۷۸/۱۱)

دکترهای آفریقایی (۷۲/۸۹)

دکترهای آسیای شرقی و آسیای جنوبی (۴۸/۱۳)

دکل جهان (۴۶/۸۸)

دکترهای آمریکای لاتین و کارائیب (۴۴/۴۷)

دکترهای آمریکای شمالی و اروپایی (۳۵/۳۶)

براساس این یافته، و شواهد ذکر شده در ابتدای مقاله، می‌توان وجود مسأله‌ای به نام تنبلی (فارغ از میزان آن) را در تهران مورد توجه قرار داد. البته همچنان که ذکر شد، نه میزان تنبلی در تهران خیلی بالاست و نه گرایش به آن زیاد است. اما درباره موضوع سازگاری این نتیجه (پایین بودن میزان تنبلی در تهران) با آن شواهد و یافته‌های تطبیقی، باید گفت که از این یافته که «مردم تهران، چندان تنبل نیستند»، نمی‌توان استنتاج کرد که «تنبلی در تهران وجود ندارد». بلکه از این یافته تنها می‌توان نتیجه گرفت که میزان تنبلی فردی در تهران بالا نیست، یا گرایش به آن خیلی بالا نیست. و لذا اگر ما در تهران (و به تبع، در ایران) با موضوعی به نام تنبلی روبرو هستیم، باید آن را در جای دیگری جستجو کرد، که آن موضوع «تنبلی اجتماعی» است، که در ادامه به آن پرداخته خواهد شد.

در تأیید این نکته که پایین بودن تمایل به تنبلی در تهران، مساوی با پایین بودن تنبلی در تهران نیست، می‌توان از تذکر دکتر چلبی استفاده کرد که در پژوهش خود، تمایلات عام‌گرایانه را (مانند هر نوع تمایل رفتاری مثبت دیگر از جمله فقدان تنبلی) زیاد یافته و اذعان می‌کند که «تجلی هر رفتاری از جمله رفتارهای عام‌گرایانه — منوط به تمایلات نظام شخصیتی نیست، بلکه همزمان وابسته به نوع قواعد اجتماعی، فرصت‌ها و نحوه آرایش آن‌ها نیز هست. بنابراین، می‌توان پذیرفت که در همان حال که میزان میل به عام‌گرایی در سطح نظام شخصیت در برهه‌ای از زمان در میان جماعتی بالا باشد، ولی در همان حال و به همان نسبت شاهد بروز و تجلی آن در سطح نظام رفتاری افراد نباشیم. به هر حال یافته‌های این تحقیق (بررسی تجربی نظام شخصیت در ایران) نشان می‌دهند که حداقل در پنج شهر نمونه آن، تمایل عام‌گرایانه در سطح نظام شخصیت در حد قابل قبولی بالاست. یعنی در حال حاضر آمادگی شخصیتی به‌طور بالقوه در میان درصد بالایی از جمعیت شهری برای برخورد عام‌گرایانه وجود دارد. به فعل تبدیل کردن چنین امکانی موقوف به آن است که اولاً نظام هنجاری و قانونی جامعه تا حد ممکن متجانس باشد و همزمان سوگیری عام‌گرایانه داشته باشد، ثانیاً در سطح اجرا نخبگان جامعه، قوانین و هنجارهای جامعه را در عمل، عام‌گرایانه مراعات کنند، به‌طوری که ساخت فرصت‌ها و منطق وضعیتی افراد، کم و بیش به آن‌ها اجازه دهد میل به عام‌گرایی خود را که در سطح نظام شخصیت غالب به نظر می‌رسد، در عمل و در سطح نظام رفتاری خود در جامعه به منصه ظهور برسانند.» (چلبی، ۱۳۸۱: ۱۷۹)

درباره تنبلی نیز می‌توان وجود عوامل تسهیل‌کننده بسیاری را دید، از جمله فقدان نظارت بر کار، عدم وجود نظام ارزیابی اجتماعی، امکان پیشرفت یک‌شبه و رواج کارهای زودبازده، و نیز پایین بودن حاکمیت قانون. از این رو، مسأله تنبلی اجتماعی بیش از آن‌که یک مسأله در سطح عامل باشد، مسأله‌ای ساختاری است و برای حل آن نیز تأکید بر عاملان فردی چندان کاری ندارد و باید مشکلات ساختاری موجد آن را بررسی کرد.

در نهایت می‌توان یک سنخ‌شناسی یا تیپولوژی از افراد تنبل ساخت. در بخش یافته‌های این مقاله، دوقطبی‌ای ساخته شد که از روی آن می‌توان افراد دارای تنبلی فردی در تهران را بهتر شناخت. سویه تنبلی این دوقطبی یک‌بار دیگر ذکر می‌شود.

طرافد با سنین بالاتر (سالمدان در برابر جوانان)

حزنان

دستاھلان (در برابر مجردین)

حبی سوادان

حبیکاران، خانه‌داران، بازنشستگان

صتولدین روستا، افراد با اصالت‌های غیرتهرانی

طافراد با پایگاه اجتماعی - اقتصادی پایین

تقدیرگرایان، افراد با توجه کمتر به آینده

طافراد با نوگرایی پایین

طافرادی که احساس بی‌قدرتی و بیگانگی اجتماعی دارند

طافراد با توجه کمتر به آینده

صتمایلین به کارهای زودبازده و یک‌شبه، خودمداران، و کسانی که به‌خاطر نفع فردی از مسئولیت فرار می‌کنند،

طافرادی که به حکومت خوشبین هستند و جامعه را بهنجار می‌دانند.

در میان این مجموعه از صفات، براساس یافته‌های چندمتغیری، اثر تقدیرگرایی بیش از همه است. ولی در مجموع، می‌توان شخصیت تنبل (کسی که در این پیمایش، تمایلات و رفتارهایی داشته که ما از او به تنبل یاد می‌کنیم) را فردی دانست که بیش از سایرین، دارای صفات و ویژگی‌های بالا باشد. یا به عبارت درست‌تر، با آن تعریفی که در این تحقیق از تنبلی شد (ترجیح لذت آنی بر نفع آتی، یا تمدید وضع موجود). افرادی با ویژگی‌های اجتماعی و زمینه‌ای بالا، تمایل یا آمادگی بیشتری برای تنبلی دارند تا افراد با ویژگی‌های مقابل آن‌ها.

* این مقاله برگرفته از تحقیقی است با عنوان «تنبلی اجتماعی؛ علل، پیامدها و راهکارها» است که برای دبیرخانه شورای عالی انقلاب فرهنگی انجام شده است.

منابع

ارجمندنیا، علی‌اکبر (۱۳۸۸) «تأملی در پدیده تنبلی اجتماعی» پژوهشنامه، شماره ۴۸ ویژه اخلاق و جهانی شدن (مرکز تحقیقات استراتژیک) ۵۴-۳۷.

ازکیا، مصطفی (۱۳۷۰) جامعه‌شناسی توسعه و توسعه‌نیافتگی روستایی ایران، تهران: اطلاعات.

_____ (۱۳۷۱) جامعه‌شناسی توسعه، تهران: کلمه.

آقاتهرانی، مرتضی (۱۳۸۳) اهمال‌کاری؛ بررسی علل و راهکارهای درمان، قم: مؤسسه آموزشی و پژوهشی امام خمینی.

آلیس، آلبرت و ویلیام جیمزناال (۱۳۷۵) روانشناسی اهمال‌کاری، ترجمه محمدعلی فرجاد، تهران: امید.

بازرگان، مهدی (عبدالله متقی) (۱۳۵۷) سازگاری ایرانی: فصل الحاقی روح ملت‌ها، تهران: یاد.

بلس، ادوانس (۱۳۸۶) روان‌شناسی تنبلی، ترجمه مهدی قرچه‌داغی. تهران: دایره، چاپ هشتم.

بودون، ریمون (۱۳۶۴) منطق اجتماعی، ترجمه عبدالحسین نیک‌گهر، تهران: مروارید.

بیمن، ویلیام (۱۳۸۱) زبان، منزلت و قدرت در ایران، ترجمه رضا ذوقدار مقدم، تهران: نی.

پولاک، یاکوب ادوارد (۱۳۶۱) سفرنامه پولاک: ایران و ایرانیان، ترجمه کیکاووس جهاننداری، تهران: خوارزمی.

تریسی، برایان (۱۳۸۸) قورباغه‌ات را قورت بده، ترجمه اشرف رحمانی و کورش طارمی، تهران: راشین. چاپ بیست‌وچهارم.

جمالزاده، محمدعلی (۱۳۴۵) خلیات ما ایرانیان، تهران: کتابفروشی فروغی.

جوادی یگانه، محمدرضا (۱۳۸۷) «رویکرد جامعه‌شناسانه نظریه انتخاب عقلانی: مقدمه‌ای بر تغییرات فرهنگی و اجتماعی برنامه‌ریزی‌شده» راهبرد فرهنگ، سال اول، شماره سوم، پاییز ۱۳۸۷: ۳۳-۶۴.

_____ و زینب فاطمی امین و مجید فولادیان (۱۳۸۹-۱۳۹۰) «بررسی تطبیقی شاخص تنبلی در ایران و کشورهای جهان و برخی راه‌حل‌ها» راهبرد فرهنگ، سال سوم شماره دوازدهم و سال چهارم شماره سیزدهم. زمستان ۱۳۸۹ و بهار ۱۳۹۰: ۱۱۱-۱۳۴.

چلبی، مسعود (۱۳۸۱) بررسی تجربی نظام شخصیت در ایران، تهران: مؤسسه پژوهشی فرهنگ، هنر و ارتباطات.

دروویل، گاسپار (۱۳۶۴) سفر در ایران، ترجمه منوچهر اعتماد مقدم، تهران: شب‌اویز.

دوراند، ای. آر. (۱۳۴۶) سفرنامه دوراند، ترجمه علی محمد ساکی، خرم‌آباد: محمدی.

دورکیم، امیل (۱۳۷۸) خودکشی، ترجمه نادر سالارزاده امیری، تهران: انتشارات علامه طباطبایی

زبانی، علی (۱۳۷۲) بیگانگی اجتماعی به همراه بررسی موردی بیگانگی اجتماعی پذیرفته‌شدگان مرکز آموزشی علامه حلی تهران. پایان‌نامه

- کارشناسی ارشد تهران، دانشکده علوم اجتماعی.
- ساروخانی، باقر (۱۳۷۰) *درآمدی بر دائرةالمعارف علوم اجتماعی*، تهران: کیهان.
- سرنه، کارلا (۱۳۶۲) *آدم‌ها و آیین‌ها در ایران: سفرنامه مادام کارلا سرنه*، ترجمه علی اصغر سعیدی، تهران: زوار.
- ستوده، هدایت‌الله (۱۳۸۰) *روان‌شناسی اجتماعی*، تهران: انتشارات آوای نور.
- شاردن، ژان (۱۳۴۹) *سیاحت‌نامه شاردن (ده جلد)*، ترجمه محمد عباسی، تهران: امیرکبیر.
- شیرانی، پرویز (۱۳۶۴) *نظریه نمونه‌گیری*، تهران: مرکز نشر دانشگاهی.
- فوریز- لیت، فرانسیس (۱۳۶۶) *کیش - مات: خاطرات مبار انگلیسی سردار اکرم*، ترجمه حسین ابوترابیان، تهران: اطلاعات.
- قاضی مرادی، حسن (۱۳۷۸) *در پیرامون خودمداری ایرانیان*، تهران: ارمغان.
- _____ (۱۳۸۶) *کار و فراغت ایرانیان*، تهران: اختران.
- کاتوزیان، محمدعلی (۱۳۷۹) *دولت و جامعه در ایران: انقراض قاجار و استقرار پهلوی*، ترجمه حسن افشار، تهران: مرکز.
- کلمن، جیمز. (۱۳۷۷) *بنیادهای نظریه اجتماعی*، منوچهر صبوری کاشانی، تهران: نشر نی.
- کوزر، لوئیس و روزنبرگ، برنارد (۱۳۷۸) *نظریه‌های بنیادی جامعه‌شناختی*، ترجمه فرهنگ ارشاد، تهران: نشر نی.
- گوینو، کنت دو (۱۳۶۷) *سه سال در آسیا*، ترجمه عبدالرضا هوشنگ مهدوی، تهران: کتابسرا.
- لوئیس، آرتور (۱۳۷۴) «توسعه اقتصادی همراه با عرضه نامحدود نیروی کار» در کتاب *الگوهای نظری در اقتصادی توسعه*، ویراسته راجانی کانث، ترجمه غلامرضا آزاد ارمکی، تهران: نشر دیدار.
- لیتل، دانیل (۱۳۷۳) *تبیین در علوم اجتماعی: درآمدی بر فلسفه علم اجتماعی*، ترجمه عبدالکریم سروش، تهران: صراط.
- محسنی تبریزی، علیرضا (۱۳۷۶) *بررسی رابطه بیگانگی و مشارکت سیاسی - اجتماعی در میان خانوارهای شهر تهران*، مؤسسه مطالعات و تحقیقات اجتماعی دانشگاه تهران.
- مرتین، رابرت (۱۳۷۶) *مشکلات اجتماعی و نظریه‌های جامعه‌شناختی*، ترجمه نوین تولایی، تهران: نشر نی.
- مشیری، مهشید (۱۳۷۸) *فرهنگ جامع فارسی*، تهران: بنیاد دانشنامه بزرگ فارسی.
- مطهری، مرتضی (۱۳۶۷) *انسان و سرنوشت*، تهران: صدرا، چاپ نهم.
- ویر، ماکس (۱۳۷۴) *اقتصادی و جامعه*، ترجمه عباس منوچهری، مهرداد ترابی‌نژاد و مصطفی عمادزاده. تهران: مولی.
- Alatas, Syed Hissein (1977) *The Myth of The Lazy Native: A study of the image of the Malays, Filipinos and Javanese From the 16th to the 20th Century and Its Function in the Ideology of Colonial Capitalism*. London: Frank Cass.
- Bandura, A. (1986) *Self-Efficacy: Toward a Unifying Theory of Behavioral Change*, *Psychological Review*.
- Boudon, R. (1998) "Limitations of Rational Choice Theory". *The American Journal of Sociology*; 104.3.
- Chaitas, S. & A. Solodkin & J. Baron (1998) *Student's Attitudes Toward Social Dilemmas in Argentina, Mexico, and The United State*. <http://www.sas.upenn.edu/~jbaron/virt.htm>. (document last modify date january 27, 1998).
- Digman. John M. (1990) "Personality Structure: Emergence of the Five-Factor Model" *Annual Review of Psychology* 41:417-440.
- Elster. Jon (1989) *Solomonic Judgments: Studies in the Limitations of Rationality*, Cambridge University Press.
- Esther M. Arkin & Michael A. Bender & Joseph S.B. Mitchell & Steven S. Skiena (2003) "the Lazy Bureaucrat Scheduling Problem" *Information and Computation* 184(1):129-146.
- Goldsmith, Jack L.; Posner, Eric A. (2002) "Moral and Legal Rhetoric in International Relations: A Rational Choice Perspective" *Legal Studies* 31:115-137.
- Kim, Marlene (1998) "The Working Poor: Lousy jobs or lazy workers?" *Journal of Economic Issues*. 32(1):63-83.
- Levin, Murray (2000) *Political Alienation in Man Alone*, NY: McGraw-Hill.
- McClelland, David C. (1961) *The Achieving Society*, New York: The Free press.
- Merton, Robert K. (1957) *Social Theory and Social Structur*, NY: The Free Press.
- Parsons, Talcott (1951) *The Social System*, New York: Free press.

Parsons, Talcott (1968) *The structure of Social Action*, New York: The Free press.

Rogers, E. (1966) *Modernization Among Peasants*, NY: Holt.

Stipek, D., Weisz, J., (1981) "Perceived Personal Control and Academic Achievement", *Review of Educational Research*, 52:101-37.

Udehn, L. (2001) *Methodological Individualism; Background, History and Meaning*. London: Routledge.

Vrucetic, Srdjan (2002) *Traditional Versus Societal Security and the Role of Securitization* Free University of Berlin and York University.

Williams, K. D., & Karau, S. J. (1991) "Social Loafing and Social Compensation: The Effects of Expectations of Co-worker Performance", *Journal of Personality & Social Psychology*, 61 (4), p.p 570-581.

Wood, Alan T. (2004) *Asian Democracy in World History*, London: Rutledge.

Zaehner, G. (1972). *Zurvan: A Zoroastrian Dilemma*, Oxford: Oxford University Press.