

احیا و توسعه محیط زیست با آبخیزداری شهری

علی اصغر تقوایی ابریشمی^۱

چکیده

برای تاملی بر روشهای احیا و توسعه محیط زیست با آبخیزداری شهری باید با مفهومی تحت عنوان اکوتوریسم بیشتر آشنا شد. اکوتوریسم نوعی مدیریت توریست محسوب می شود که آن سیستم اکولوژیکی منطقه نیز حفظ و حراست می گردد و اساس آن نیز بر این اصل می باشد که چگونه توریست می تواند جهت ارتقاء آگاهی و گذراندن اوقات فراغت و لذت بردن از طبیعت منابع طبیعی و فرهنگی را مورد بازدید قرار دهد بدون آن که تاثیری منفی بر این منابع داشته باشد و حتی امروز اکوتوریسم به عنوان یک مبحث عمده در مدیریت منابع تجدید شونده می باشد صنعت توریسم روز به روز در دنیا توسعه می یابد و فعالیتهای تفریحی جایگاه ویژه ای در صنعت توریسم دارا می باشد از طرفی حفظ منابع تفریحی توام با بهره وری از حساسیت بسیاری برخوردار می باشد.

از سوی دیگر با تشدید مشکلات زیست محیطی ناشی از پیشرفت صنایع و دنیای صنعتی در جوامع مختلف و در کنار این معضل فراگیر بی حد و مرز جغرافیایی از یک سو و رشد فزاینده جمعیت در کره مسکون ۸۰ تا ۱۰۰ میلیون نفر در سال و به تبع آن افزایش نیازهای متنوع انسانی در طیفهای گوناگون و هزاران مشکل اجتماعی از سوی دیگر باعث شده است که انسان هوشمند برای رهایی از این خطر بالقوه برای بهتر زیستن تفکر جدیدی را در ارتباط با محیط زیست خود ارایه نماید و رابطه خویش را با طبیعت بهبود بخشد به طوری که با شناخت هر چه بیشتر از پیچیدگیهای طبیعت و بررسی پدیدههای محرت طبیعی ناشی از تحریت محیط زیست به درک و فهم تازه ای از طبیعت برسد تا با تعدیل خواسته های غیر ضروری و محیطی سالم برای بقاء و مصون ماندن از خشم طبیعت محیط زیست خود را از بین نبرده بلکه آن را بهتر از گذشته حفاظت نماید و برای حفظ منافع اقتصادی خود در کنار برقراری تعادل اکولوژیکی و توسعه پایدار توجه ویژه ای را نیز به منابع طبیعی و اعمال شیوه درست مدیریت آن و بهره برداری بهینه از منابع طبیعی داشته باشد. لذا اعمال مدیریت و بهره برداری مطلوب از محیط زیست و منابع طبیعی در مبحث توسعه اکوتوریسم مستلزم یک برنامه ریزی دقیق و مدرن می باشد.

کلیدواژه: اکوتوریسم، محیط زیست، اقتصادی کردن، آبخیزداری شهری

مقدمه

افزایش روز افزون جمعیت جهان به ویژه در کشورهای در حال توسعه و فقر اقتصادی و پایین بودن سطح درآمد ملی کشورهای مذکور باعث شده تا جمعیت این کشورها در فشار و تنگناهای اقتصادی قرار گیرند که در بررسی علل عقب افتادگی این کشورها با وجود داشتن منابع طبیعی مناسب و دارا بودن منابع بالقوه درآمدی فقر و محرومیت را پذیرفته و در واقع پایین بودن سطح دانش و فن آوری و آگاهی نداشتن از نحوه بهره برداری از پتانسیل های موجود مزید بر علت شده و همچون تازیانه ای بر پیکر بی جان این کشورها کوبیده می شود.

^۱ عضو هیئت علمی مرکز تحقیقات کشاورزی و منابع طبیعی خراسان ص.پ. ۱۱۴۸ - ۹۱۷۳۵
تلفن: ۰۵۱۱-۳۸۲۲۳۰۱ - ۳۸۲۲۳۹۰ فاکس: ۰۵۱۱-۳۸۲۲۳۹۰ و Email: ataghva2000@yahoo.com

یکی از منابعی که به صورت عمده در عصر کنونی می تواند درآمدهای قابل توجهی را رقم زده و با بالا بردن تولید ناخالص ملی و در نهایت درآمد ملی را در صحنه بین المللی افزایش دهد صنعت توریسم و اکوتوریسم می باشد که در چند دهه گذشته این صنعت توانسته جای پای مناسبی را در روابط بین المللی پیدا کند و منبع درآمد خوبی نیز برای بسیاری از کشورهای جهان گردد به طوری که در حال حاضر تنها درآمد حاصل از توریسم و اکوتوریسم در کشورهایی همچون فرانسه اسپانیا آلمان، چین و آمریکا بیش از درآمد ملی بعضی از کشورهای توسعه نیافته می باشد لذا یکی از تاثیرات مهم صنعت توریسم و اکوتوریسم علاوه بر ایجاد ارتباط میان فرهنگهای مختلف جنبه درآمدزایی و اشتغال زایی این صنعت می باشد.

بدیهی است ایجاد و یا تقویت اماکن تفرجگاهی به شرط عدم اثر سوء و منفی بر محیط زیست و منابع طبیعی تجدید شونده علاوه بر ایجاد زمینه اشتغال بر روی فاکتورهای اقتصادی مردم منطقه از نظر فروش محصولات کشاورزی و دامی و فعالیتهای خدماتی نیز تاثیر بسیار ارزنده خواهد گذاشت از سوی دیگر انسان علاوه بر غذای جسم به غذای روح هم احتیاج دارد بنابراین به منظور تقویت روحیه و غنای فکری ایجاد اماکن تفرجگاهی سالم می تواند فتح بابی در این راستا باشد.

غالباً رویکرد به روشهای احیا و توسعه محیط زیست با آبخیزداری شهری با نگاه ویژه به طرح اکوتوریسم اهداف زیر را دنبال میکند:

- شناخت منابع تفریحی و تفرجگاهی موجود در منطقه مورد مطالعه.
- مکان یابی سایتی مناسب تفرجی جدید و نیز توسعه مناطق و منابع تفریحی موجود که دارای پتانسیل لازم می باشند.
- جلوگیری از گسترش تخریب محیط زیست و منابع طبیعی تجدید شونده در اثر احداث و یا توسعه اماکن تفریحی با اعمال مدیریت صحیح استفاده از این منابع.
- ارائه راهکارهای لازم در جهت به حداقل رساندن اثرات مخرب احتمالی این توسعه.

روش بررسی

با عنایت به اهداف مورد نظر در رویکرد به روشهای احیا و توسعه محیط زیست با آبخیزداری شهری با نگاه ویژه به طرح اکوتوریسم و همچنین توجه به اصول و مبانی زیبایی شناسی در فرایند ارزیابی توان منطقه به منظور طراحی محیط و دستیابی به مناظر طبیعی و استعدادهای تفریحی و تفرجی، همگام با پیروی از الگوهای طبیعی منطقه از فیبل توپوگرافی ترکیب گیاهی مناظر و چشم اندازها طی مراحل زیر مطالعات مربوطه انجام پذیرفته است:

الف: تهیه نقشه های توپوگرافی ۱/۵۰۰۰ یا ۱/۲۵۰۰۰ از منطقه و همچنین عکسهای هوایی یا ماهواره ای و مشخص نمودن مرزهای حوزه مورد مطالعه در آن.

ب: مطالعات کتابخانه ای شامل جمع آوری اطلاعات اولیه در زمینه شناخت عوامل طبیعی آثار باستانی، آب انبارها، مساجد، درختان کهنسال و غیره...

پ: تهیه برنامه زمان بندی پیمایش و روشهای انجام آن.

ت: پیمایش مسیرهای تعیین شده و برداشت های میدانی در خصوص وضعیت کلی منطقه مناظر چشم اندازه ها و ارتباط آن با جاده، بررسی نقاط قوت و ضعف حاشیه مسیرها از لحاظ داشتن سیمای مطلوب یا نامطلوب، مسئله پایداری زمین در این مسیرها و نیز بررسی مسائل محیطی ناشی از عوامل انسانی یا طبیعی.
ث: ارزیابی توان منطقه به منظور توسعه مکانهای تفریحی و تفریحی براساس مدل‌های اکولوژیکی مربوط به منظور انتخاب نقاط تفریحی و تفرجگاهی و بررسیهای لازم در مسیر جهت تطابق نقاط انتخابی یا ویژگیهای طبیعی زمین و معرفی آنها همزمان با ارائه راهکارهای مناسب جهت مدیریت بهینه این مناطق.

بررسی های محیطی حوزه

این بحث با توجه به فاکتورهای زیر مورد بررسی و مطالعه قرار گرفته است.
الف: ویژگیهای توپوگرافی (طبقه بندی ارتفاع، شیب و جهت).
ب: ویژگیهای اقلیمی (بارندگی، درجه حرارت و بادهای مهم منطقه).
پ: خصوصیات هیدرولوژیکی (آبهای سطحی، رودخانه های فصلی و یا دائمی، چشمه ها چاهها و قنوت ...)
ت: ویژگیهای زمین شناسی (واحدهای زمین شناسی، سنگهای تشکیل دهنده، پایداری و ریزش ...)
ث: وضعیت پوشش گیاهی (تنوع گونه ای، گونه های گیاهی زیبا و جذاب و معطر و درختان دیرست و کهنسال)

ج: ویژگیهای خاکشناسی (خاکهای مناسب با ثبات، خاکهای فرسایش یافته و ...)

چ: دید و منظر در حوزه (ویژگیهای خاص توپوگرافی قله و ارتفاعات ویژه)

ح: اکوسیستمهای ویژه و نقاط حساس.

با توجه به بحثهایی که در ارتباط با موضوع توریسم و اکوتوریسم به عمل آمده و از آنجایی که این موضوع نمی تواند بدون در نظر گرفتن شرایط حاکم بر منطقه به لحاظ اقتصادی - اجتماعی و فرهنگی توسعه یابد لذا برای گزینش معیارهای این انتخاب ناگزیر باید مقبولیتهای میدانی سایت را که در فرهنگ و سنن کشور ما دارای جایگاه خاصی است در نظر گرفت، به هر حال جمع بندی معیارهای انتخاب برای این مکانها عبارت خواهد بود از:

• دسترسی و ارتباط

برای مکانهای تفریحی که انتخاب شده اند در درجه اول موضوع دسترسی و ارتباط مهم است. دسترسی به این معنا که برای هر نقطه که دارای استعداد برای یک نوع از تفریحات (تفرج گسترده) دارد باید لزوماً جاده و راه داشته باشیم، متناسب با نوع استفاده ای که از فضا بعمل می آید، می توان برای آن دسترسی و معبر پیشنهاد نمود. مکانی که بنا به تعریف برای توریسم عام و اقشار مختلف در نظر گرفته می شود، باید دسترسی امن و مناسب پیشنهاد شود، اما برای مسیری که جهت کوهنوردی و صخره نوردی مناسب است لزومی به طرح این مبحث نبوده و ارتباط صرفاً از نوع کوهستانی (چیپ رو، پیاده رو) می باشد.

• جنبه های اقتصادی

صنعت توریسم عموماً در اغلب کشورها بدون تاثیر از مسائل اقتصادی و مالی و بعبارتی توان مالی توریستها نخواهد بود. لذا در معرفی نقاط انتخابی یکی از مواردی که باید مورد بررسی و ارزیابی قرار گیرد، جنبه های اقتصادی استفاده از محیط برای گردشگران می باشد.

البته در مورد استفاده توریستهای خارجی از کشور جنبه های درآمد ملی و استحصال ارز نیز مطرح است.

• جنبه های فرهنگی

در این مورد در بحث اکوتوریسم اشاره ای بعمل آمد و تذکر آن لازم است که مناطق تعریف شده در حوزه مورد مطالعه غالباً در نقاط کوهستانی می باشند و در آنجا مسائل فرهنگی، ویژگیها و خصوصیات خاص خود را داراست. البته مسائل فرهنگی معیار انتخاب نیستند بلکه باید گفت که ملاحظات فرهنگی در مورد نقاط انتخابی باید مورد نظر باشند، اعتقادات مردم باید مورد احترام گردشگران باشد و حضور افراد تازه وارد بعنوان عامل بر هم زننده تعادل فرهنگی مناطق نباشد.

• امنیت و پایداری

بر اساس مطالعات انجام شده حول محور زمین شناسی و تاثیر عوامل زمین ساخت و برخی عوامل دیگر بر پایداری زمین، باید از انتخاب نقاطی برای این فعالیت که دارای پایداری نبوده و یا پایداری آنها کم می باشد و همچنین در معرض سیلابهای ناگهانی هستند، اجتناب کرد. همچنین با وجود شرایط حاکم بر منطقه که بصورت مقطعی برخی نقاط را آلوده و نا امن نموده است، برای تفریحات عمومی هرگونه اقدام همراه ملاحظات امنیتی باشد.

• تاثیرات زیست محیطی

ساخت تسهیلات اماکن تفریحی، ازدحام ناشی از ورود و خروج جهانگردان و گردشگران، فعالیت روزمره زندگی و مشکل فاضلاب و زباله غالباً اثرات زیست محیطی منفی از خود بر جای می گذارند. این اثرات و فشارها گاهی به حدی است که موجودیت این گونه مکانها و جذابیت آن را تحت الشعاع خود قرار می دهد. لذا یکی از معیارهای گزینش مکانهای تفریحی، عدم همجواری با اکوسیستمهای حساس و مناطق بحرانی می باشد.

• مطبوعیت های بصری

این معیار بر شرایط موقعیت به لحاظ زیبایی شناختی و برخورداری آن از عناصر طبیعی در شکل چشم نواز آن می باشد. شاید بتوان اشراف بصری و داشتن نقاط عطف¹ را نیز در همین مقوله گنجانند. نقاطی که در طول پیمایش در حوزه دارای دید ویژه به اطراف خود بوده و زاویه دید آن ۳۶۰ درجه می باشد.

بررسی های مکانیابی سایتهای تفریحی و تفرج گاهی

بر اساس معیارهای انتخاب نقاط تفریحی در حوزه مورد مطالعه و همچنین بهره گیری از نتایج مطالعات محیطی حوزه روی نقشه های توپوگرافی در مقیاس ۱:۵۰۰۰۰ و ۱:۲۵۰۰۰، طبقات شیب با مقیاس ۱:۲۵۰۰۰، جهات شیب و طبقه بندی ارتفاع با مقیاس ۱:۲۵۰۰۰، زمین شناسی (۱:۱۰۰۰۰۰) و نقشه دید و منظر در حوزه تحت مطالعه که نقشه راهها و موقعیت شهرها و آبادیها در آن مشخص شده بود، نسبت به پیمایش حوزه و تکمیل مطالعات بصورت میدانی اقدام میگردد. در واقع فرایند مکانیابی سایت های تفریحی، ضمن توجه به نقشه سازی از منابع اکولوژیکی و بهره گیری از تجزیه و تحلیل داده های آن، وقت زیادی را در رابطه با موضوعات کیفی همانند: ارزیابی و تحلیل منظر، چشم اندازهای مطلوب و نامطلوب، دید متقابل² و مطبوعیت بصری صرف می نماید و نتیجه آن را نه در یک فرمول

1) view Points

2) Intervisibility

ریاضی و یا حل یک مسئله فیزیک، بلکه با مطبوعیت و مقبولیت از لحاظ بصری ارائه خواهد نمود. در این راستا ناچار از استفاده از تصاویر برداشت شده از مناطق تحت پیمایش هستیم .

همانطور که اشاره شد، پیمایش محیطی را از یک نقطه از حوزه روی نقشه ۱:۲۵۰۰۰ شروع کرده و تلاش می‌گردد با تمام موانع و محدودیت‌ها، تصویر صحیح و قابل استناد از طبیعت منطقه برای طرح بحث ارائه گردد. روش اجراء در این مرحله بر این منوال است که با عبور از یک منطقه، ضمن کسب اطلاعات میدانی تصویر برداری از مناظر و چشم اندازهای موجود انجام می‌شود. در همان مبحث خاص، توان منطقه برای نوع تفریح مشخص خواهد شد.

همچنین بررسی و تعیین نقاطی (شهری یا روستایی) که میتواند به عنوان مراکز پشتیبانی و خدمات رسانی مد نظر قرار گیرند

ارائه خدمات رفاهی و بهداشتی به بازدیدکنندگان موجب آرامش خاطر و جذب بیشتر مردم به منطقه می‌گردد که این امکانات می‌تواند شامل جاده های ارتباطی - مراکز بهداشتی و درمانی و خدمات رسانی و ... باشد، که با عنایت به مطالب فوق سعی میشود نقاطی که امکانات فوق الذکر در آنها موجود بوده و یا پتانسیل لازم جهت احداث اینگونه تسهیلات را دارند شناسایی و معرفی گردد.

نتیجه گیری و بحث در قالب مطالعه موردی : پایین دست سد طرق

برای مقوله نتیجه گیری و بحث ترجیحا. مطالعه موردی پایین دست سد طرق معروف به منطقه هفت حوض در حومه شهر مقدس مشهد را که نتیجه رویکرد واقعی و عملیاتی به دیدگاههای اشاره شده در این مقاله است، تعقیب میشود

حوزه مورد مطالعه نسبت به استان خراسان در قسمت شمال و نسبت به شهرستان مشهد در سمت جنوب جنوب شرقی آن قرار دارد. این حوزه قسمتی از منطقه طبقه بندی شده را تشکیل می‌دهد. بر روی رودخانه طرق، که از کوه های چنار غار، قلعه گاه و کوه سیاه سرچشمه گرفته و در روستای طرق وارد دشت مشهد می‌گردد، سدی بنا شده که علاوه بر تأمین بخشی از آب شرب مشهد، دارای ارزش توریستی و تفریحی نیز می‌باشد که باید مورد بهره برداری قرار گیرد. محدوده مطالعاتی در پایین دست سد طرق شامل آبریزگاههای ریزنده به رودخانه طرق در پایین دست سد معروف به منطقه هفت حوض می‌باشد. محدوده طرح از شمال به روستای خلیج و کوههای معجونی و از جنوب به رودخانه طرق، از شرق به ارتفاعات معروف به خلیج و از غرب به بند انحرافی شلگرد و حدود شرقی حوزه آبریز آن است. دستیابی به محدوده مطالعاتی از طریق جاده روستای خلیج در شمال محدوده و از طریق محور روستای ده غیبی و محل سد و همچنین از طریق ارتفاعات غرب منطقه سیدی در حاشیه شهر مشهد است. وسعت محدوده مطالعاتی ۵۷۴۴/۷ هکتار است که بنا به توصیه کارفرما کل آن مطالعه می‌شود. ارتفاع محدوده مطالعاتی بین حد فاصل ۱۰۵۰ متر تا ۱۵۶۰ متر از سطح دریا است. محدوده جغرافیایی این حوزه در حد فاصل طول شرقی ۵۰° و ۳۲° و ۵۹° و ۱۰° و ۳۵° و ۵۹° و عرض شمالی ۴۵° و ۰۹° و ۳۶° و ۵۰° و ۱۳° و ۳۶° واقع است.

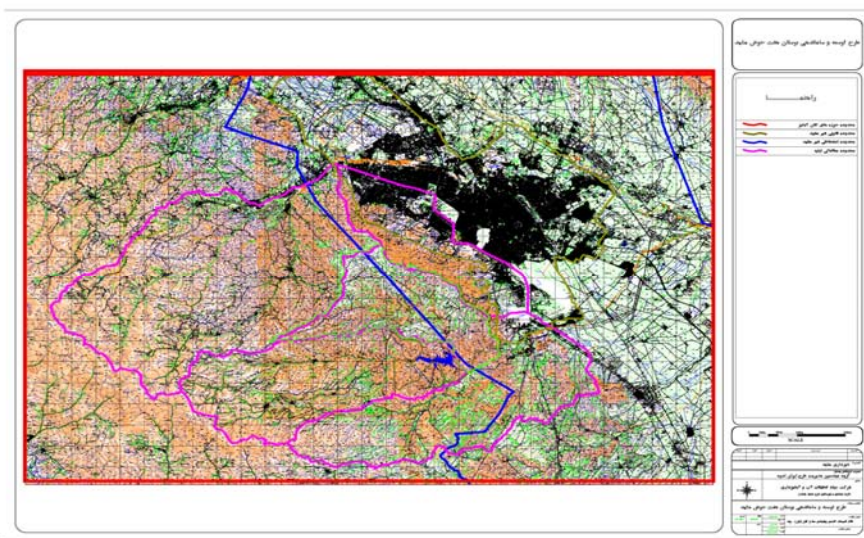
اراضی پایین دست سد طرق معروف به منطقه بوستان هفت حوض در جنوب شرقی مشهد از جمله فضاهای سبز با ارزش شهر مشهد می‌باشد که با دارا بودن قدمتی طولانی به عنوان یکی از فضاهای مهم شهری در ساختار عملکردی چندگانه شهری توریستی همچون مشهد قابل شناسایی است. لزوم پاسخگویی به نیازهای جدید استفاده

کنندگان از این فضا (داخلی و خارجی)، ضمن حفاظت از محیط فضای سبز آن، در مقابل دخل و تصرف‌ها و نفوذ فعالیت‌های همجوار به محدوده و بهسازی شرایط موجود آن و همچنین ارائه سیستم مدیریت جامع پارک داری و شناخت عوامل و علل ضعف‌ها و نقاط قوت حفظ و احیاء مجموعه (با توجه به ویژگی‌های خاص محیطی) از ضرورت‌های اجتناب‌ناپذیر می‌باشد.

توضیح اینکه بوستان هفت حوض در شرایط کنونی عملکرد شهری مشهد (به طوری که شهر مشهد با توجه به قرارگیری بارگاه حضرت امام رضا (ع) دارای مقیاس عملکردی حتی فراملی است و دارای نقش‌هایی چون قطب سیاسی - اداری، تجاری و مراکز آموزشی بسیار زیاد بوده و حتی می‌توان گفت که به عنوان یکی از مهمترین قطب‌های سیاسی و اقتصادی شرق کشور مطرح می‌باشد) می‌بایست ضمن پاسخگویی به نیازهای شهروندان مشهد و نواحی همجوار باید بسیاری از نیازهای مراجعه‌کنندگان به شهر و این حوزه را نیز تأمین نماید. از این رو بوستان هفت حوض با توجه به قابلیت‌ها و توان‌های محیطی، تاریخی و خدماتی منطقه و از همه مهمتر موقعیت مکانی آن باید در ساختار جدید فضایی شهر مشهد (براساس طرح‌های فرادست آن) نیز به عنوان یک فضای مکمل فضاهای دیگر شهری و به عنوان یک فضای سبز مجهز با دارا بودن امکانات متناسب، به حیات خود ادامه دهد. این تنها در صورتی میسر است که برنامه‌ها و سیاستهای فرودستی براساس سیاستهای کلان شهری مشهد و مناطق اطراف و با هماهنگی برنامه‌ها و سیاستهای بلندمدت، میان مدت و کوتاه مدت شهر مشهد و نواحی همجوار آن، برای بوستان تهیه شود تا براساس آن بتوان طراحی برای آن متصور شد که ضمن دارا بودن تنوع خدمات و امکانات مناسب، با جانمایی و مکان‌یابی اصولی براساس معیارها و اصول طراحی باغ‌های ایرانی ساختار فضایی بوستان نیز کارا و متناسب درآید. ضمن اینکه با ارائه خط و مشی و الگوی توسعه‌ای منطقی بر بسیاری از مشکلات و محدودیتهای ناشی از عوامل دخل و تصرف و تخریب محیط با ارزش فضای سبز و عمومی آن غلبه نماید.

از طرفی با ارائه سیستم مانیتورینگ بوستان می‌توان بسیاری از عوامل خواسته و ناخواسته تأثیر گذار را در چارچوب یک سیستم راهبردی کنترلی ارائه نمود، تا عوامل مختلف بازدهی بوستان مورد شناسی قرار گرفته و برکارایی آن افزوده گردد. در واقع نبود یک سیستم مدیریت جامع ضمن توجه به کلیه عوامل محیطی و مصنوعی از معضلاتی است که حیات محیط‌های طبیعی و سبز را تهدید می‌نماید که باید مورد بررسی و برنامه‌ریزی قرار گیرد. نقشه شماره یک حوزه های کلان آبخیز جنوب شهر مشهد جهت تاملی بر روشهای اقتصادی کردن مناطق مستعد آبخیزداری شهری با هدف تفرج گسترده و متمرکز و نیز سایر پتانسیلهای موجود در حوزه تحت مطالعه را نشان می دهد .

در ضرورت و اهمیت طرح ساماندهی بوستان هفت حوض باید ائعان نمود که با توجه به طرح مسائلی نظیر عدم پاسخگویی متناسب محیط محدوده به نیازهای جدید استفاده‌کنندگان آن در حال و آینده، دخل و تصرف‌ها و نفوذ فعالیت‌های شهری به حاشیه آن، قرارگیری بوستان در موقعیت مکانی ویژه با قابلیت‌ها و توان‌های محیطی بالا (حاشیه جنوب شرقی دامنه‌های ارتفاعات مشرف به شهر) و نیازهای اکولوژیکی شهر مشهد با توجه به نقش، عملکرد و مقیاس فعالیت شهری در کشور و بحث‌هایی نظیر اکوتوریسم و توسعه جهانگردی براساس الگوی توسعه پایدار و توسعه شهری مشهد و لزوم توسعه همه جانبه براساس الگوی توسعه پایدار (توجه به منابع طبیعی - محیطی و منابع اجتماعی - فرهنگی در تمام مراحل سیر توسعه هم برای نسل امروز هم برای نسل آینده) و همه و همه سبب



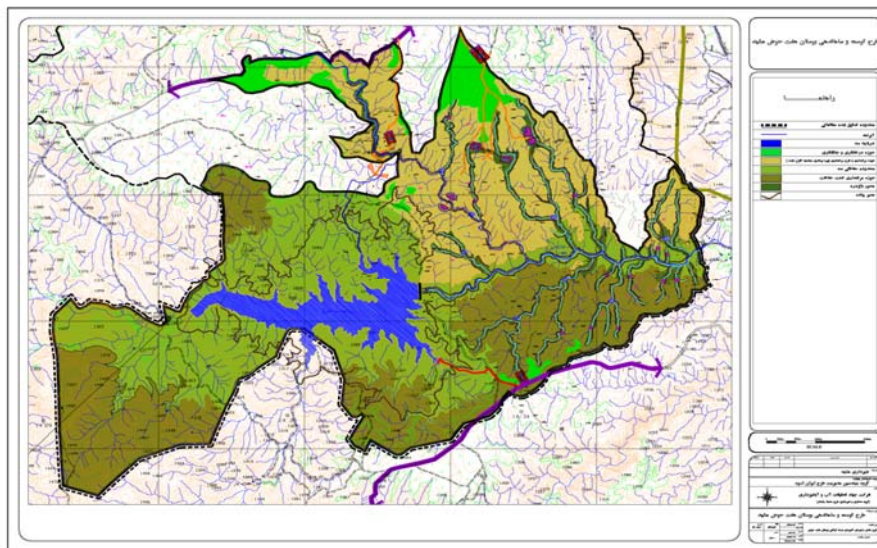
نقشه شماره ۱ : حوزه های کلان آبخیز جنوب مشهد

گردیده تا بوستان هفت حوض بعنوان یکی از فضاهای با ارزش در ساختار فضایی شهر مشهد و بعنوان یکی از فضاهای محیط طبیعی شهر در حاشیه جنوبی نگریسته شود. از اینرو حفظ و ساماندهی عملکرد، نقش و نوع فعالیت‌ها و خدمات آن نیز باید متناسب با شرایط جدید آن در کالبد شهری مدنظر قرار گیرد تا بتوان عوامل رشد یا زوال آن را شناخته و ضمن تکیه به نقاط قوت و کاستن از نقاط ضعف آن (از نظر کالبدی - محیطی، کیفی و کمی خدمات و امکانات و بهینه‌سازی کاربریها و تأسیسات و تجهیزات احتمالی آن و...) با یک استراتژی جدید راهبردی به ادامه حیات همراه با پویایی و سرزندگی آن امیدوار بود.

ذکر این نکته نیز ضروری است که بافت شهری مشهد از تراکم ساختمانی بالائی برخوردار بوده چنانکه امکان پیش‌بینی فضاهای کلانی نظیر پارک بزرگ شهری در داخل آن عملاً با مشکلات فراوانی همراه می‌باشد. از اینرو تقویت و ایجاد کاربریهای نظیر بوستان هفت حوض که از مراکز عمده پوشش فضای سبز، تفرجگاهی، تفریحی، و تا حدی کنترل‌کننده شرایط اقلیمی شهر محسوب می‌گردد. از ضرورت‌های اجتناب‌ناپذیر برای شهرهای نظیر مشهد می‌باشد. ضرورت و اهمیت این موضوعات بخصوص با توجه به همجواری آن با رودخانه و سد طرق بیشتر بنظر می‌آید.

نقشه شماره دو کاربریهای محیطی موجود در سطح پهنه طرح ساماندهی بوستان هفت حوض را نشان می‌دهد

مطالعه و برنامه‌ریزی مرتبط با بوستان هفت حوض نیز از این اصول کلی مستثنی نمی‌باشد. ویژگی‌های خاص این محدوده، در کنار عواملی نظیر موقعیت ریاضی و جغرافیائی، قرارگیری آن در منتهی الیه جنوب شرقی محدوده توسعه‌ای فعلی شهر مشهد، با توجه به رشد روزافزون توسعه شهری و روند نزدیکی مراکز و



نقشه شماره ۲ : کاربریهای محیطی موجود در سطح پهنه طرح ساماندهی بوستان هفت حوض محدوده‌های زیستی همجوار مشهد در اطراف منطقه مورد نظر و پیش‌بینی‌ها و برنامه‌های خاص فرادست و موقعیت جایگاه ویژه مناطق همجوار آن در ساختار فضائی شهر در وضعیت فعلی و تأثیراتی که می‌تواند بر آینده شهر بگذارد، اهمیت جایگاه بوستان هفت حوض بعنوان یکی از مهمترین مجموعه فضای سبز شهر مشهد، بیش از پیش نمایان می‌سازد.

این امر در کنار نیازها و ویژگی‌های شهر مشهد و مناطق همجوار بوستان، ضرورت در نظر گرفتن و پیش‌بینی اهداف و برنامه‌های ویژه‌ای را برای ساماندهی و توسعه آن می‌طلبد. آنچه که در تدوین این اهداف بیش از پیش ضروری است توجه به نقش، عملکرد و مقیاس بوستان و شرایط اکولوژیکی خاص آن می‌باشد.

پیشنهاد برای سیاست گذاری

سیاست کلی ساماندهی و توسعه بوستان، بازپیرائی، بهینه سازی کاربری اراضی و تجهیز و ساماندهی این فضای سبز عمومی یا پارک می‌باشد بطوری که ضمن توسعه و ایجاد فضاها و مراکز مناسب و کارا بمنظور حفظ سلامت جامعه و پاسخگوئی به نیازهای مختلف اجتماع همراه با آینده‌نگری، ضامن حفظ، بقاء و مطلوبیت محیط و شرایط اکولوژیک این مجموعه فضای سبز نیز گردد.

برای نیل به این سیاست کلی اهداف زیر در مطالعه و برنامه‌ریزی طرح توسعه و ساماندهی بوستان هفت حوض مدنظر می‌باشد. توجه به اهداف توسعه‌ای و سیاست‌های منطقه‌ای بعنوان طرح‌ها و برنامه‌های فرادست تنظیم شرایط زیست‌محیطی از طریق برقراری ارتباط متناسب بین عوامل مختلف از جمله رابطه عوامل جاندار و بی‌جان شهری و عبارتی محیط انسان ساخت و مصنوع و محیط و فضاها طبیعی در ساختار شهری مشهد راهم ساختن بستر مناسب جهت پیش‌بینی انواع فعالیت‌های فرهنگی در بوستان در راستای ایجاد شرایط لازم برای انجام بسیاری از فعالیت‌های تفریحی، سرگرمی، آموزشی، پژوهشی، ورزشی، رفاهی و جهانگردی و دیگر فعالیت‌های متناسب با فضاها سبز عمومیبیحث اکوتوریسم و توسعه جهانگردی براساس الگوی توسعه پایدار و تأمین بخشی از مخارج و هزینه‌های ساخت و اجرای پروژه توسعه و ساماندهی بوستان هفت حوض و هزینه نگهداری تأسیسات و تجهیزات آن به دلیل

شرایط ویژه بوستان هفت حوض آینده‌نگری آگاهانه (هم از دیدگاه کمی و هم از منظر کیفی) باید برای آن مدنظر قرار گیرد به طوری که بوستان بتواند با توجه به رشد جمعیت و هجوم و سیل عظیم استفاده کنندگان به آن از لحاظ میزان خدمات دهی جوابگوی جمعیت حال و آینده باشد.

برای این مهم، نظام انجام پروژه به صورت زیر پیشنهاد میگردد:

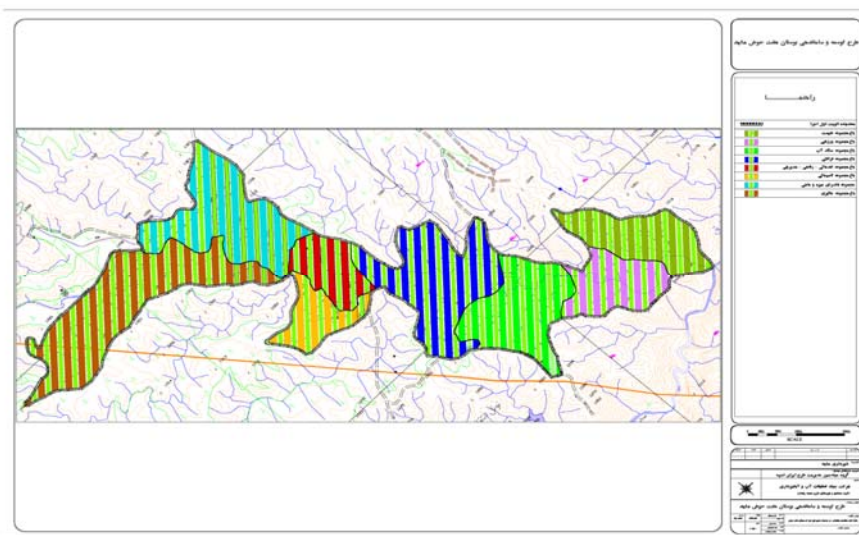
• سطح شناخت :

- ۱- طرح موضوع پروژه
- ۲- مطالعات محیطی
- ۳- مطالعات تاریخی - فرهنگی - اجتماعی
- ۴- مطالعات اقتصادی
- ۵- مطالعات کالبدی - فضائی
- ۶- الگوهای مشابه

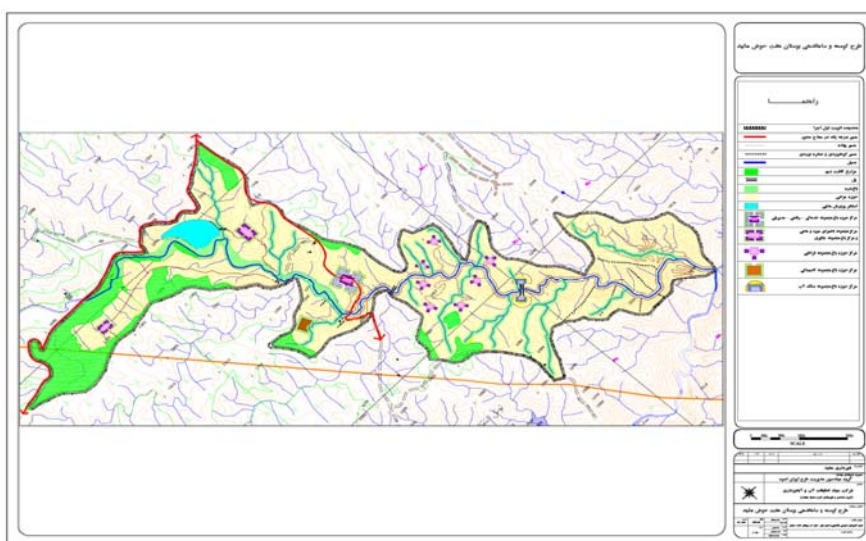
• سطح مداخله :

- تدوین مبانی ، اصول و راهبردهای توسعه ای
- ۲- ارائه طرح راهبردی کاربردی
 - ۳- ارائه طرح کاربردی - اجرایی

پس از مطالعات کامل توجیهی و اجرایی طرح فوق ، نتایج بصورت آلبوم نقشه های توجیهی و اجرایی با دقت های مورد نیاز تهیه شد، که بصورت نمونه نقشه شماره سه تحت عنوان راستاهای پیشنهادی در سطح فاز اول توسعه و نقشه شماره چهار تحت عنوان طرح کاربردی - اجرایی (تفصیلی) محور اول توسعه در سطح پهنه طرح ساماندهی بوستان هفت حوض را نشان می دهد .



نقشه شماره ۳: راستاهای پیشنهادی در سطح فاز اول توسعه



نقشه شماره ۴: طرح کاربردی - اجرائی (تفصیلی) محور اول توسعه

فهرست منابع

۱. تقوایی ابریشمی، علی اصغر « مقدمه ای بر آبخیزداری و اکوتوریسم»، مقاله علمی ارائه شده در هفته پژوهش در مرکز تحقیقات کشاورزی و منابع طبیعی خراسان، پاییز ۱۳۸۵
۲. مهندسین مشاور طرح محیط پایدار « مطالعات طرح توسعه و ساماندهی بوستان هفت حوض»، ۱۳۸۵