

به نام خدا

اصول و چارچوب برنامه ریزی راهبردی مدیریت حوزه ای به منظور اجرا به صورت نمونه

در حوزه آبخیز طالقان

چهارمین همایش ملی علوم و مهندسی آبخیزداری ایران (مدیریت حوزه های آبخیز)

پرویز گرشاسبی

هوشنگ جزی

scec@frw.org.ir

کلمات کلیدی: حوزه آبخیز- مدیریت جامع- مشارکت - استعداد یابی- دست اندرکاران

۱- مقدمه:

اجرای سیاست های غیر متمرکز و برنامه ریزی های استانی و منطقه ای از طریق سفر های استانی هیئت دولت، توجه خاص به لزوم مشارکت مردم، بخش های خصوصی و تعاونی ها در مفاد و قوانین برنامه چهارم توسعه و سند چشم انداز بیست ساله کشور و همچنین عزم و اراده دولت، مجلس و شورای تشخیص مصلحت نظام بر اجرایی شدن اصل ۴۴ قانون اساسی، نشان دهنده توجه به لزوم تغییر نگرش و اصلاح روند برنامه ریزی و سیاست گذاری کلان کشور می باشد. به منظور عبور از برنامه ریزی متمرکز با قدمتی طولانی به سوی مدیریت و برنامه ریزی غیر متمرکز و منطبق بر شرایط محیطی، لازم است ضمن توجه به تجارب جهانی و تطبیق آن با دانش و فرهنگ بومی، نسبت به تلفیق نظام های بومی کشور که از انطباق شرایط جغرافیایی با شرایط فرهنگی و اجتماعی حاصل شده است با دانش و قوانین روز اقدام نمود و بر اساس نتایج حاصله به مدیریتی تلفیقی و جامع در حوزه های آبخیز کشور دست یافت. به این منظور لازم است تا بر مبنای تجارب موجود، نسبت به تدوین چارچوب نظری و اجرایی یک مدل برای تدقیق و اصلاح از طریق اجرای آن در یک یا چند پایلوت با شرایط متفاوت اقدام شود

۲- اهداف ارائه مقاله:

. در حال حاضر بخشی از مقدمات و پیش نیاز های اجرای موردی چارچوب مدیریت جامع حوزه در حوزه

آبخیز طالقان پیگیری و در حال انجام می باشد. لذا این مقاله با اهداف ذیل تدوین و ارائه شده است:

۱- ارائه تعاریف مرتبط با برنامه ریزی راهبردی حوزه ای

۲- جلب نظر شرکت کنندگان در خصوص لزوم توجه به این رهیافت

۳- تبادل نظر با شرکت کنندگان به منظور اصلاح و یا تکمیل چارچوب پیشنهادی

۴- ترویج و تشویق کارشناسان و مدیران استانی به اجرای موردی چارچوب پیشنهادی در سایر مناطق

۳- ضرورت ها و الزامات تدوین برنامه راهبردی مدیریت حوزه ای

تدوین یک برنامه راهبردی حوزه ای به دلایل ذیل می بایست در الویت برنامه های توسعه استانی قرار گیرد:

۱. امنیت و منافع ملی کشورها تعیین کننده سیاست ها و جهت گیری های کلی است . تعارض بین منافع ملی با منطقه ای و ناحیه ای و... می تواند دستیابی به اهداف منافع ملی را دچار بحران نماید لذا با بهره گیری از برنامه ریزی راهبردی حوزه ای می توان این تعارض را به حداقل ممکن کاهش داد.
۲. تمرکز سرمایه گذاری در پروژه های بزرگ به صورت مطلق و یکجانبه در تعارض با منافع عام و عدالت اجتماعی است.
۳. ارتباط منطقی بین منافع کوتاه مدت و دراز مدت به درستی سنجیده نشده و موجب ناپایداری در محیط می گردد.
۴. تمرکز یا عدم تمرکز بر روی اهداف خاص بدون توجه به الویت های حوزه در تعارض با منافع بهره برداران می باشد.
۵. عدم توسعه متوازن و فقدان توجه به لزوم آمایش محیطی مانع از بهره برداری صحیح از منابع می شود.
۶. عدم توجه به لزوم مشارکت دریافت کنندگان خدمات توسعه در برنامه ریزی، اجرا، پایش و ارزیابی موجب عکس العمل منفی بهره برداران در مقابل تصمیم گیری متمرکز شده است.
۷. عدم پایداری اقدامات انجام شده در مواجهه با شوکهای ناشی از نوسانات اقلیمی ، سرمایه ای ، و ناپایداری
۸. تعارض بین توسعه بخشی (صنعت ، کشاورزی و ...)
۹. برنامه ریزی در ظرفهای جمعیتی ، نژادی و سیاسی متأثر از سلايق افراد خاص و عدم امکان ارزیابی اثرات ناشی از اجرای فعالیت های مرتبط
۱۰. گسترش روز افزون تخریب محیط و از دست رفتن توان سرزمین
۱۱. گسترش فقر و بیکاری و در نتیجه آن فساد اجتماعی
۱۲. هدر رفت سرمایه های ملی با توجه به ضعف درک متقابل و انتقال اطلاعات بین بخش های مختلف دولتی از طریق موازی کاری های مطالعاتی و اجرایی
۱۳. افزایش فاصله بین مردم ساکن حوزه و برنامه ریزان مرکز

۴- تعاریف کلمات کلیدی:

- حوزه آبخیز: عرصه ای است که رواناب ناشی از بارش بر روی آن، توسط آبراهه ها جمع آوری و به یک خروجی هدایت می شود.
- مدیریت جامع: فرآیندی است که تعادل پایدار بین عرضه و تقاضای عناصر اصلی سرزمین (آب، خاک، گیاه، جانوران و انسان) را با در نظر گرفتن اصول توسعه پایدار امکان پذیر مینماید.
- استعداد یابی: عبارت است از سنجش میزان توانائی اراضی برای شناسائی، تجزیه و تحلیل و جمع بندی منابع از طریق ارزیابی توان اکولوژیک سرزمین
- دست اندرکاران: عبارت است از مجموعه افراد حقیقی و حقوقی که بر حوزه آبخیز تاثیر مستقیم گذارده و یا از آن تاثیر می پذیرند.

- مشارکت: فرآیندی است آگاهانه و داوطلبانه به منظور دستیابی به یک یا چند هدف مشترک.

۵- چار چوب نظری:

رویکرد توسعه را می توان اقتصاد محور و یا انسان محور تبیین نمود. بر نامه ریزی بر محور دستیابی به بازار موجب رشد ناموزون شاخص های مختلف، اقتصادی، سیاسی، اجتماعی و زیست محیطی شده است. توجه بیش از اندازه برنامه ریزان به این رویکرد موجب فراموش شدن اهمیت نقش انسان در این مسیر شد. شکست ها و تخریب شدید محیط برنامه ریزان را وادار نمود تا در کشور های درحال توسعه و توسعه یافته، برنامه ریزی را بر محور انسان و پایداری تغییر دهند. توجه به لزوم بهره برداری پایدار از منابع با مشارکت مردم و دست اندرکاران دولتی و خصوصی محور حرکت می باشد. بنابراین برنامه ریزی بر اساس توان سرزمین در یک حوزه آبخیز با عنوان مدیریت جامع حوزه ای مورد توجه قرار گرفت. در ذیل برخی از تفاوت های دو رویکرد برنامه ریزی بیان شده است.

رویکرد توسعه با هدف رشد اقتصادی	رویکرد توسعه انسانی با هدف بهره برداری پایدار
بخشی نگر و متمرکز	فرابخشی و غیر متمرکز
محوریت دستگاه های دولتی	محوریت دست اندرکاران
توسعه اقتصادی (توجه مطلق)	توسعه کیفی منابع انسانی به هدف زندگی سالم و خلاق در محیط زیست غنی
توزیع اعتبار بصورت متمرکز	توزیع اعتبار بر محور ظرفیت ها و پتانسیل های حوزه بر محور برنامه ریزی محلی
توزیع یارانه های دولتی	زمینه سازی کار آفرینی مطابق استعداد
توسعه و گسترش بخش های دولتی و واحد های اقتصادی کلان	توسعه و گسترش نهاد های محلی و کار گروه های فرابخشی در حوزه ها و گسترش معیشت های منطبق با شرایط محیطی
انتقال و اجرای تکنولوژی از کشورهای پیشرفته	تلفیق دانش های نو و بومی محلی

۶- مثال هایی از تلاش سایر کشورها در اجرای رویکرد مدیریت جامع حوزه:

۱-۶- تشکیل یک سازمان حوزه مانند سازمان دره تنسی آمریکا

- دارای کلیه اختیارات (مدیریت و توسعه و بهره برداری)

- تنها در یک زیر حوزه از حوزه می سی سی پی

- هیات مدیره سه نفره آن مستقیماً توسط کنگره انتخاب می شوند

- فاقد نهاد مشورتی از سوی مردم

۲-۶- تشکیل یک کمیسیون حوزه مانند کمیسیون های پنج گانه فرانسه

- تاکید بیشتر به برنامه ریزی در سطح حوزه - سیاستگذاری و تولید داده و اطلاعات و با نقش توسعه و بهره برداری محدود.

• ترکیب اعضا: یک سوم اعضا از نمایندگان محلی، یک سوم از مصرف کنندگان و یک سوم سازمانهای دولتی و ایالتی، به منظور ارتباط مستقیم با یک یا دو وزارتخانه مرکزی به منظور کسب اطمینان از حسن اجرای اهداف و قوانین مالی

۳-۶- شورای حوزه مانند حوزه آبریز مورای - دارلین استرالیا (Murray Darling Basin)

با هدف سیاستگذاری کلی و مدیریت منابع که از دو شورا تشکیل شده است:

۱- کمیته مشورتی - مردمی حوزه از دست اندرکاران مختلف شکل گرفته است. این دست اندرکاران عبارتند از:

- رئیس + ۲۳ نماینده حوزه های آبخیز
- ۵ نماینده از انجمن های ذیربط
- فدراسیون ملی کشاورزان
- بنیاد حفاظت استرالیا
- سازمان مدیریت محلی استرالیا
- شورای حافظان زمین استرالیا

۲- شورای وزارتی حوزه عبارت از وزارتخانه های مسئول آب، خاک و محیط زیست که به دولتهای ایالتی مرتبط می باشد.

۷- چارچوب پیشنهادی:

این چارچوب شامل چهار بخش اصلی می باشد.

۱- ترتیبات نهادی و سازمانی

۲- بستر سازی و برنامه ریزی

۳- مداخله و اجرای فعالیت ها

۴- پایش و ارزیابی

۵- مستند سازی و تدوین نهایی الگو

۷-۱- ترتیبات نهادی و سازمانی

مدیریت جامع حوزه، نیازمند تغییر و اصلاح نگرش برنامه ریزی سنتی می باشد. همانطور که در چارچوب نظری بیان شد، این مدیریت بر محور انسان و تغییر کیفی و کمی زندگی به سمت سلامتی و بر پایه بهره برداری پایدار از محیط استقرار می یابد. بر این اساس شناخت و تحلیل دست اندرکاران رکن اصلی در برقراری تعادل انسانی بر پایه محیط خواهد بود. از طرف دیگر عدم تمرکز و مشارکت دست اندرکاران محلی در تصمیم گیری، برنامه ریزی، طراحی، اجرا، نظارت و ارزشیابی و همچنین نگهداری حفاظت، رکن اصلی روش شناسی این رهیافت است. بنابراین در الگوی پیش نهادی سه سطح پیشنهاد می گردد.

۱- شورای ملی نظارتی:

این شورا از بخش های وزارتی هیئت اجرایی و نمایندگان قانون گذاری مرتبط با حوزه تشکیل می شود. بر این اساس تعدادی از اعضای شورای مذکور با توجه به نیازهای حوزه شناور بوده و تحت نظر برنامه های توسعه استان ها شکل خواهد گرفت. در حال حاضر شورای عالی برنامه ریزی هیات دولت می تواند جایگاه مناسبی برای شروع فعلیت های مدیریت جامع حوزه باشد. به منظور خروج از انزوای دولتی، لازم است تا از دانشگاه، نمایندگان سازمان های مردم نهاد و بخش های خصوصی موثر در سطح ملی به منظور نظارت بر فرآیند مدیریت جامع

حوزه های کشور به عضویت دبیرخانه مدیریت جامع حوزه های آبخیز کشور انتخاب و گزارش های نظارتی را با مدیریت شورا ملی و همکاری شورای هماهنگی استانی تنظیم نمایند.

۲- شورای هماهنگی استانی :

وظایف این شورا، تطبیق سیاست های ملی با برنامه های حوزه ها ، ایجاد هماهنگی های قانونی و مالی بر اساس تلفیق سیاست ها و برنامه های مصوب حوزه ای و ملی در سطح استان است.

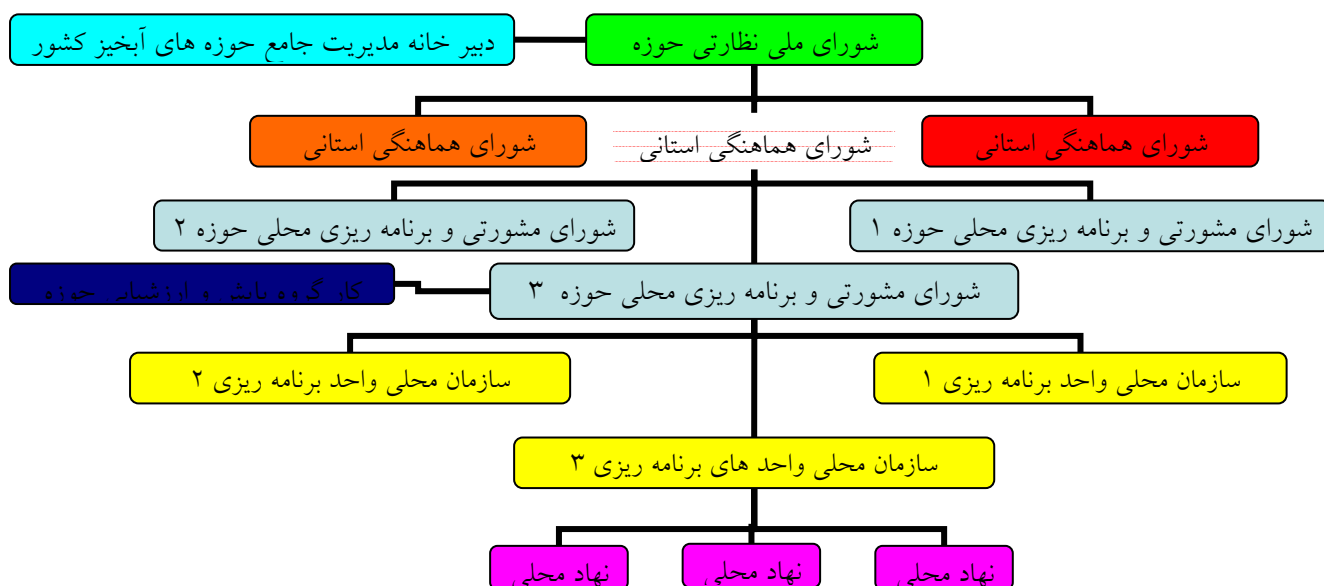
وزارت کشور در سطح ملی و استاندار و فرماندارها در سطوح استانی و محلی، با توجه به تصمیم دولت مبنی بر تفیض وظایف سازمان مدیریت و برنامه ریزی، هماهنگ کننده و راهبر شورای هماهنگی ملی می باشند. در سطح استان نیز استاندار مسئول شورای هماهنگی استان و فرمانداران ناظر شوراهای مشورتی و برنامه ریزی حوزه ها می باشند. یکی از مهمترین وظایف این شورا تطبیق مرز برنامه ریزی سیاسی و حوزه آبریز استان می باشد. بر این اساس لازم است تا نسبت به انطباق مرزهای سیاسی و حوزه ای اقدام نمود. عدم توجه به سامان های عرفی و مرزهای حوزه ای موجب شده است تا در اجرای سیاست های ملی دچار چالش شده و تخریب را افزایش دهیم.

۳- شورای محلی و مشورتی حوزه:

این شورا محور مدیریت جامع هر حوزه خواهد بود. در هر حوزه لازم است تا این شورا تشکیل شود. اعضای این شورا دست اندرکاران مختلف حوزه می باشند. شوراهای اسلامی، دهیاری ها، معتمدین و متخصصین محلی، نمایندگان بخش های دولتی موثر در مدیریت حوزه و سازمان های فعال مردم نهاد در حوزه، اعضای رسمی این شورا خواهند بود.

وظایف این شورا اجرای تمام ارکان برنامه ریزی ، طراحی فعالیت ها و سیاست گذاری های حوزه می باشد. این شورا موظف است تا واحد های برنامه ریزی هر حوزه را با توجه به شرایط محیطی و اجتماعی با مطالعه و مشورت نهاد های محلی حوزه تعیین نماید . بر این اساس در هر واحد مدیریتی یک سازمان مردمی متشکل از چند نهاد مردمی سازمان یافته شکل خواهد گرفت. پایه ریزی این نهاد ها می تواند بر اساس شوراهای اسلامی و دهیاری ها باشد.

نمودار شماره ۱- ترتیبات نهادی و سازمانی در الگوی پیشنهادی



۲-۷- بستر سازی و برنامه ریزی:

این بخش از چهار مرحله تشکیل شده است:

۱. ارزیابی مقدماتی وضع موجود به لحاظ منابع انسانی و مالی
 - تشکیل یک گروه اجرایی حوزه از فعالان مردمی، غیردولتی و دولتی
 ۲. سازماندهی و شروع فعالیت های بستر سازی
 - جمع آوری اطلاعات و ابزارهای شناخت مدیریت منابع اکولوژیکی مانند گزارشات موجود، نقشه ها، برنامه ها و فعالیت های پیش بینی شده
 - مشخص نمودن واحد های مدیریتی پایه به منظور شروع برنامه ریزی مبتنی بر حوزه (با کمک مطالعات موجود و نقشه های سامان عرفی)
 - برقراری ارتباطات اجتماعی از طریق فعالان محلی مرتبط و عضو در گروه اجرایی حوزه
 - تسهیل در معرفی سایر فعالان موثر در حوزه از طریق ارتباط بهتر و بیشتر با مجموعه دست اندرکاران
 - برنامه ریزی آگاه سازی و آموزش سطوح محلی و دولتی
 - تدوین اساسنامه مدیریت جامع حوزه و بستر سازی رفع و اصلاح مفاد قانونی غیر منطبق با شرایط حوزه
 - تهیه اطلاعات رقومی پایه برای برنامه ریزی و طراحی با کمک مردم (تلفیق دانش بومی و نوین در امر مدیریت جامع حوزه)
 ۳. طراحی و عقد موافقتنامه های حوزه ای
 - تهیه سیمای حوزه آبخیز
 - تدوین لیست مشکلات حوزه
 - ترسیم نقشه برنامه های کوتاه مدت، میان مدت و بلند مدت حوزه
 - برنامه ریزی کارگاه های مشورتی و برنامه ریزی با حضور دست اندرکاران ذیربط
 - تهیه مدل توسعه حوزه بر محوریت مدیریت جامع حوزه
 - تدوین سند راهبری مدیریت جامع حوزه از طریق شورای محلی و مشورتی حوزه
 - تصویب سند در مجموعه شورای هماهنگی ملی و اخذ دستورالعمل های لازم برای بخش های مختلف دولتی، غیر دولتی و خصوصی
 - برقراری ارتباط منطقی و دوسویه بین بخش های مختلف دولتی و مردمی
 ۴. پایش و ارزشیابی مشارکتی
 - آموزش و اصلاح از طریق اجرای فعالیت های زمانبندی شده منطبق بر مدل حوزه
 - اصلاح خطاهای برنامه ریزی
 - طراحی مشارکتی
 - اصلاح فعالیت ها و یا اجرای برنامه های مکمل
- ۳-۷- مداخله و اجرای فعالیت ها
- بر اساس آنچه در بخش بستر سازی و طراحی حاصل شده است و همچنین بر مبنای سند مدیریت جامع حوزه، اجرای فعالیت های حوزه آغاز می شود.

۴-۷- پایش و ارزشیابی

به دلیل شرایط مختلف اقتصادی-اجتماعی، اکولوژیکی و نهادین حاکم بر مناطق، الگو بر یادگیری از طریق انجام تاکید می کند. بدین ترتیب، پایش و ارزشیابی مشارکتی به پایش دقیق جهت ثبت درس های آموخته و تضمین ارائه بازخورد به تصمیم گیرندگان در سطوح استانی و ملی نیاز دارد. به ویژه، اثبات و اعتبار بخشیدن به درس های آموخته شده به تقویت موارد زیر کمک خواهد کرد: (۱) سیاست های مربوط به استفاده و مدیریت منابع به طور اعم و اخص، (۲) سیاست های حاکم بر عملیات آموزش مهارت ها، روش های آموزش، مشارکت جامعه محلی و سایر دست اندرکاران، مقایسه وضعیت شاخص های حفاظت پس از استقرار الگو با روش های سنتی حفاظت، عوامل خارجی شناسائی شده و سایر مسائلی که ممکن است بوجود آیند.

بنابراین یکی از مهمترین فعالیت های برنامه تدوین مدل پایش و ارزشیابی می باشد. تدوین مدل، ارتباط مستقیم با شناخت اهداف، خروجی ها، نتایج، فعالیت های پیش بینی شده و ورودی های برنامه دارد. برای تدوین مدل پایش بایستی بخش های منطقی پروژه شفاف، قابل دسترسی، قابل اندازه گیری تعریف شود. بنابراین بر اساس چارچوب منطقی، اطلاعات لازم برای مدیریت و روش مدیریت اطلاعات بایستی روشن شود. در پروژه هایی که با منافع مردم ارتباط داشته و به روش معمول و بدون دخالت مستقیم مردم تدوین می گردد، ابهامات و چالشها مانع از تدوین مدل خواهد بود.

با اجرای الگوی مدیریت مشارکتی و با تعیین مشخصات پروژه با حضور مجموعه دست اندرکاران می توان مدل پایش و ارزشیابی مشارکتی برنامه را برای هر کدام از زون ها و پروژه های مرتبط به دقت تنظیم نموده و مدیریت بخشی از آن را به مردم محلی سپرد.

آنچه در طراحی مدل به زبان ساده بسیار مهم است:

۱. اهداف عالی ما چیست (Goal) ؟
۲. برای دستیابی به اهداف چه دستاورد هایی نیاز است (Out put)؟
۳. چه نتایجی را از هر دستاورد انتظار داشته و یا به صورت پیش بینی نشده حاصل می شود (Out come)؟

۴. چه فعالیت هایی بایستی برای دستیابی به دستاوردها انجام شود (Activity) ؟
در تدوین مدل، تهیه لیست شاخص ها برای هر کدام از موارد فوق و روش اندازه گیری شاخص ها بایستی در زمان تدوین پروژه ها و برای کل برنامه تنظیم گردد.

در الگوی پیشنهادی مدیریت مشارکتی، برگزاری کارگاه های آموزش مفاهیم پایش و ارزشیابی و تدوین شاخص ها برای کارکنان دولتی مرتبط با منطقه در آینده و همچنین کمیته های پایش و ارزش یابی محلی که در جریان تدوین برنامه تشکیل خواهد شد ضروری است و می تواند در بخش آموزش کارکنان در شرح خدمات مطالعات تفصیلی قرار گیرد. لازم است برنامه آموزش کاربردی و باتوجه به منطقه مورد نظر تدوین گردد.

با توجه به توضیحات ارائه شده، تشکیل کمیته پایش و ارزشیابی مشارکتی حوزه که اعضاء آن از مجموعه دست اندرکاران (محلی، دولتی، غیر دولتی و...) می باشند، پیشنهاد می گردد.

نظارت سه سیستم باید به طور همزمان پایش شوند:

- اجرای فعالیت توسعه جامعه و سایر فعالیت های ایجاد کننده درآمد، مانند بهره برداری تجاری از صنایع دستی خانواده ها، اکو توریسم، و غیره،
 - مدیریت عملیات پروژه های منطقه نمونه،
 - مدیریت عملیات خود برنامه که بر اساس الگو طراحی و اجرا می شود
- چارچوب الگو در مجموع و هر یک از فعالیت ها، سیاست گذاری ها و پروژه های منطقه نمونه باید به طور منطقی تجزیه و تحلیل شود؛ و این تجزیه و تحلیل باید به صورت دوره ای تا پایان برنامه به روز آوری شود.
- این برنامه به صورت دوره ای ارزیابی خواهد شد و یافته های آن یا برای تکمیل فعالیتها و برای اصلاح و تدوین نهایی الگو به کار خواهند رفت. همچنین داده های مبنا برای ارزشیابی طی ارزشیابی مقدماتی جمع آوری خواهند شد.

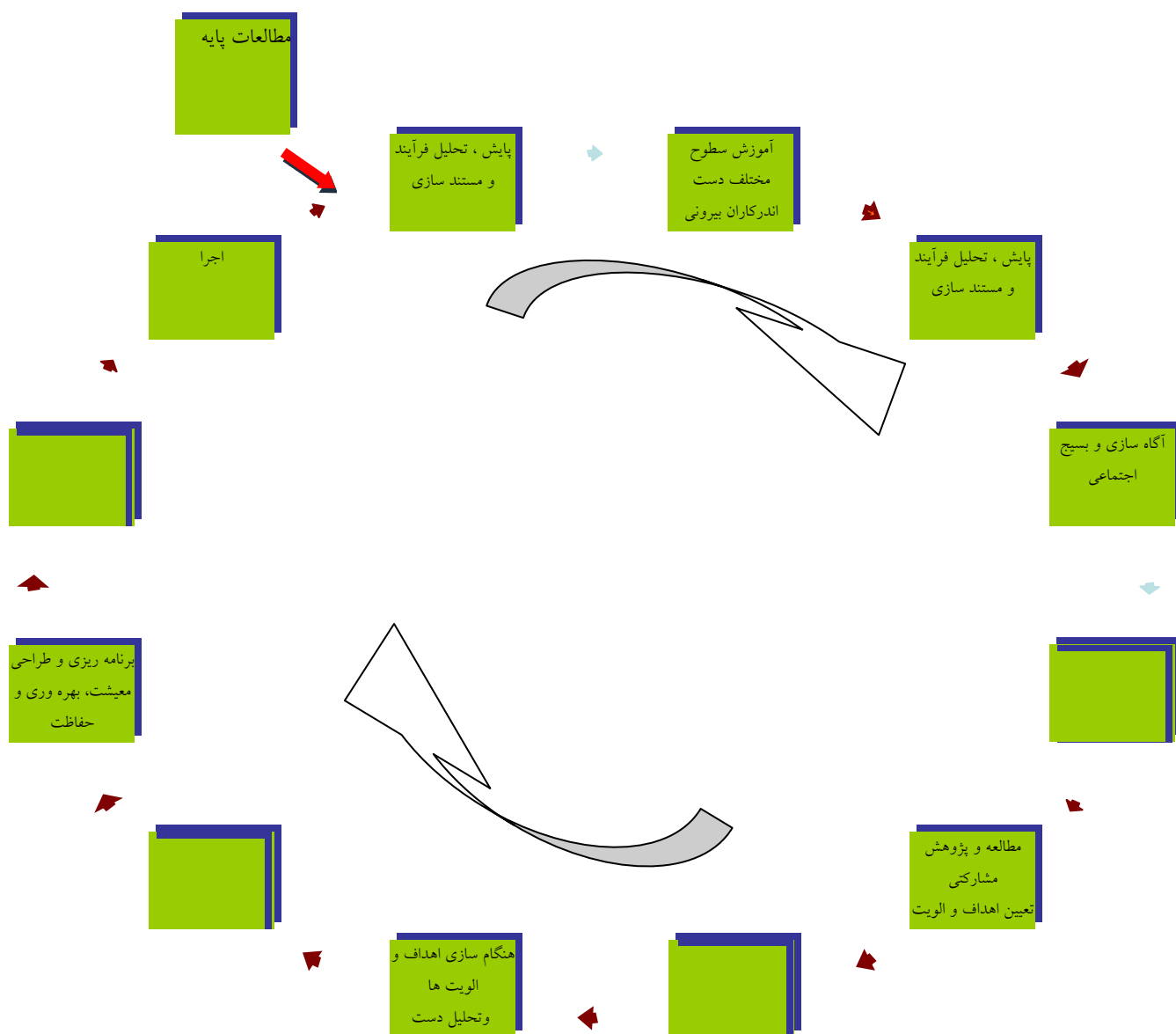
۵-۷- مستند سازی فرآیند و تدوین نهایی الگو

به منظور اجرا و کنترل الگوی پیشنهادی و بررسی چالشها و دستاوردهای اجرای الگوی مدیریت مشارکتی مناطق حفاظت شده، لازم است تا برنامه منظمی با جامعه محلی و سایر دست اندر کاران پروژه تنظیم شود. تهیه و طبقه بندی صورتجلسات، گزارشات، عکس و فیلم بسیار ضروری است. بنابر این لازم است گروهی متشکل از جامعه محلی و کارکنان محلی سازمان حفاظت محیط زیست و سایر سازمان های مرتبط به این منظور تشکیل شود و محلی در منطقه مورد نظر که برای مجموعه دست اندرکاران قابل دسترسی باشد (در یکی از روستاهای منطقه) برای این منظور در نظر گرفته شود و تجهیزات لازم در آنجا قرار گیرد. از جمله مواردی که بایستی در این فرآیند مورد توجه قرار گیرد، عبارتند از:

۱. طراحی و پیاده سازی سیستم اطلاعات مدیریت پروژه^۱
۲. گزارش دوره ای پایش پروژه که باید هر سه ماه یک بار تهیه شود و بر درس های آموخته شده متمرکز باشد. این درسهای آموخته شده مسائل عملکردی را در چارچوب خطرات، فرضیات و سایر موضوعات مربوط به نتایج مورد انتظار تجزیه و تحلیل خواهند کرد.
۳. مستندات مربوط به پروژه های مدیریتی مناطق حفاظت شده که بر عوامل نهادین (سیاست ها، مسائل اجتماعی، قومی و سایر مسائل) متمرکز است که فرآیند نوآوری ها را شتاب می بخشد یا مانع از آن ها می شوند.
۴. نشست های سالیانه (طی دو سال) در مورد بررسی نتایج فعالیت های جامعه محلی با شرکت مقامات محلی، استانی و ملی برگزار شوند، تا گزارشات پایش پروژه را بررسی کنند. گزارش نهایی پایش پروژه، گزارشی است حاوی نظرات نشست ها و خلاصه ای از درس های آموخته شده و یافته ها تهیه خواهد شد. به مکانیزم ارائه بازخورد به تصمیم گیرندگان توجه خاص باید مبذول شود.

¹ Management Information System(MIS)

نمودار شماره ۲- چرخه اجرایی الگو در مرحله بستر سازی و برنامه ریزی حوزه



۸- برنامه ریزی انجام شده به منظور اجرای الگو در حوزه آبخیز طالقان :

در این بخش خصوصیات حوزه، فعالیت های انجام شده و الزامات تهیه و تدوین برنامه راهبردی مدیریت حوزه تشریح می گردد. در حال حاضر با احداث سد طالقان و تغییرات کاربری بدون برنامه و عدم توجه به خصوصیات محیطی، اجتماعی و فرهنگی، منابع زیستی این منطقه در معرض تهدید و تخریب جدی قرار دارد.

۸-۱- معرفی حوزه آبخیز طالقان

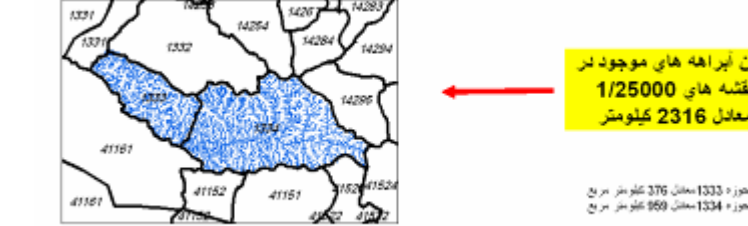
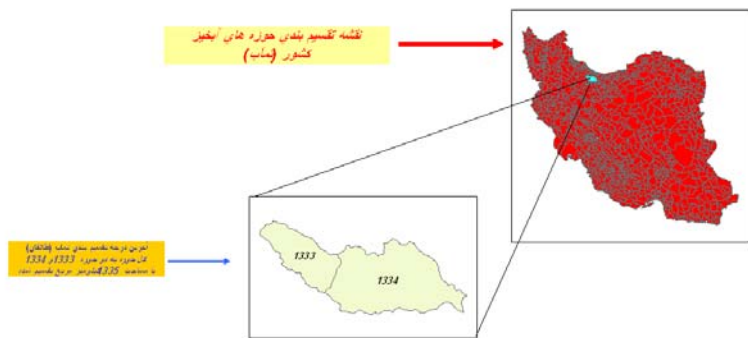
حوزه آبخیز طالقان در شمال غرب استان تهران است که در طول ها جغرافیایی 26° - 50° الی 11° - 51° و عرض های 36° - الی 21° - 36° واقع گردیده و محدوده سیاسی بخش طالقان از شهرستان ساوجبلاغ را شامل می گردد مساحت این حوزه یا محدوده $1242/65$ کیلومتر مربع معادل 124265 هکتار

است که از طرف غرب به الموت رود و شاهرود و از شرق به گردنه عسلک و سد کرج ، از شمال به دره الموت ، توده علم کوه و استان مازندران و از طرف جنوب به رشته کوههای جنوبی طالقان و بخش مرکزی و چندار شهرستان ساوجبلاغ مرز مشترک دارد .

حوضه آبخیز طالقان یکی از حوضه های سفید رود است که $\frac{2}{3}$ درصد از مساحت آن را شامل می گردد . از نظر سیاسی حوضه مذکور کاملاً شامل بخش طالقان از شهرستان ساوجبلاغ و در غرب استان تهران واقع گردیده است . سد مخزنی سنگبان در ۶۶ کیلومتری از محل سرچشمه گرفتن رودخانه در شرق در حال احداث و در ۶۵ کیلومتر ۱۳۵۴ بند انحرافی طالقان بطور متوسط ۳۰ متر مکعب آب در ثانیه را با تونلی به طول ۹ کیلومتر جهت آبیاری دشت قزوین و شرب تهران به رودخانه زیاران در جنوب منتقل نماید .

به منظور برنامه ریزی جهت بستر سازی، همانطور که قبلاً به تفصیلی بیان شد، مطالعات انجام شده در این حوضه

بررسی گردید. بر اساس تقسیمات تمام این حوضه به ۱۵۰۰ زیر حوضه (پارسل) تقسیم شده است. لیکن می توان این حوضه را رای شروع برنامه ریزی به ۲۹ زیر حوضه با شرایط کاملاً متفاوت در شمال و جنوب طالقان رود تقسیم نمود.^۲



^۲- پرویز گرشاسبی- پایان نامه کارشناسی ارشد- شناخت ژئو مورفولوژی کوتاه ترن و بررسی قابلیت آن جهت توسعه .

ردیف	کد زیر حوضه	نام زیر حوضه	مساحت به هکتار
۱	17T01	دنبلید	۶۱۷۳/۵۲
۲	17T02	زید شت	۱۰۱۱۴/۵
۳	17T03	حسنجون	۹۲۴۸/۸۲
۴	17T04	شهرک	۳۹۵۵/۵۷
۵	17T05	نویزک	۷۹۹۸/۸۴
۶	17T06	ورکش	۲۸۹۰/۲۳
۷	17T07	خودکاوند	۲۴۹۴/۱۹
۸	17T08	اورازان	۲۷۹۲/۱۷
۹	17T09	نساء بالا	۳۶۹۸/۹۷
۱۰	17T10	جوستان	۶۵۰۳/۸۵
۱۱	17T11	مهران	۱۰۱۱۳/۲۶
۱۲	17T12	لمبران	۷۴۲۸/۷۸
۱۳	17T13	خچیره	۳۰۴۳/۵۰
۱۴	17T14	ناریان	۶۱۱۲/۵۱
۱۵	17T15	دهدر	۴۷۷۹/۷۶
۱۶	17T16	گنه ده	۲۴۸۷/۴۷
۱۷	17T17	گراپ	۵۶۶۰/۵۹
۱۸	17T18	امروک	۱۶۳۳/۷۲
۱۹	17T19	یرک	۳۸۶۹/۶۰
۲۰	17T20	پرگه	۱۷۲۴/۷۰
۲۱	17T21	انگه	۱۴۰۶/۱۶
۲۲	17T22	اسفاران	۲۱۹۲/۷۲
۲۳	17T23	اهوارک	۱۸۴۰/۴۸
۲۴	17T24	اوچان	۴۲۹۲/۷۱
۲۵	17T25	امیرنان	۲۲۸۸/۱۱
۲۶	17T26	خورانک	۱۶۷۱/۸۸
۲۷	17T27	لهران	۳۲۶۰/۵۰
۲۸	17T28	نساء سفلی	۱۵۵۳/۸۲
۲۹	17T29	کش	۳۰۳۴/۰۷
کل	17T30	طالقان	۱۲۴۲۶۵

۲-۸- پتانسیل ها و فرصت های حوزه :

☒ سیاسی، اجتماعی و فرهنگی

- نزدیکی به پایتخت
- فرهنگ غنی (دارای مشاهیر زیادی در تاریخ می باشد) و دانش بومی برای بهره برداری بهینه از منابع آب و خاک
- سرمایه انسانی مناسب (وابستگی بسیار زیاد مهاجرین سرمایه دار و تحصیل کرده به آب و خاک منطقه)
- وجود اعتقادات مذهبی قوی که منجر به حفظ منابع زیستی شده است
- معرفی طالقان به عنوان قطب اکوتوریسم در کشور
- وجود نهاد ها و تعاونی های بومی منسجم در داخل و خارج از حوزه

☒ فیزیکی و محیطی و زیر بنایی

- اقلیم مناسب برای توسعه تفرج
- منابع زیستی مناسب (آب، خاک، تنوع گیاهی، حیات وحش)
- وجود اراضی دیم رها شده و بایر مستعد برای توسعه معادن
- پراکنش مناسب سکونت در منطقه و زیر حوزه ها امکان تقسیم مدیریت بین ساکنین را فراهم نموده است. (طالقان از ۷۵ روستا و یک شهرک تشکیل شده است)
- دارای پتانسیل بالای تولیدات باغی، دامی، زراعی
- وجود چشم انداز ها و مناظر طبیعی و منحصر به فرد به لحاظ پدیده های ژئو مورفولوژیک
- امکان احداث صنایع تولید آب معدنی به دلیل وجود چشمه های با کیفیت تایید شده
- تامین بخشی از آب شرب تهران و کشاورزی دشت قزوین پس از احداث سد طالقان

☒ مطالعاتی و تحقیقاتی

- وجود پایان نامه ها و مطالعات مناسب و کافی در زمینه های مختلف فنی و فرهنگی
- انتخاب حوزه طالقان به عنوان حوزه معرف و شاخص برای مطالعات آب در یونسکو
- گسترش فضاهای آموزش عالی در حوزه

۳-۸- مشکلات و محدودیت های حوزه:

☒ سیاسی، اجتماعی و فرهنگی

- با توجه به توانمندی های بالای حوزه و سطح ارتباطات ساکنین، به لحاظ تقسیمات سیاسی از حد کنونی که بخشداری می باشد، فرا تر است.
- مهاجرت و محدود شدن مراکز آموزشی در روستاها
- اکثریت جمعیت ساکن دائم در حوزه در طبقات سنی بالا می باشد.
- تعدادی از روستاها به دلیل تعداد کم جمعیت ساکن، موفق به تشکیل شورای اسلامی نشده اند.

☒ فیزیکی و محیطی و زیر بنایی

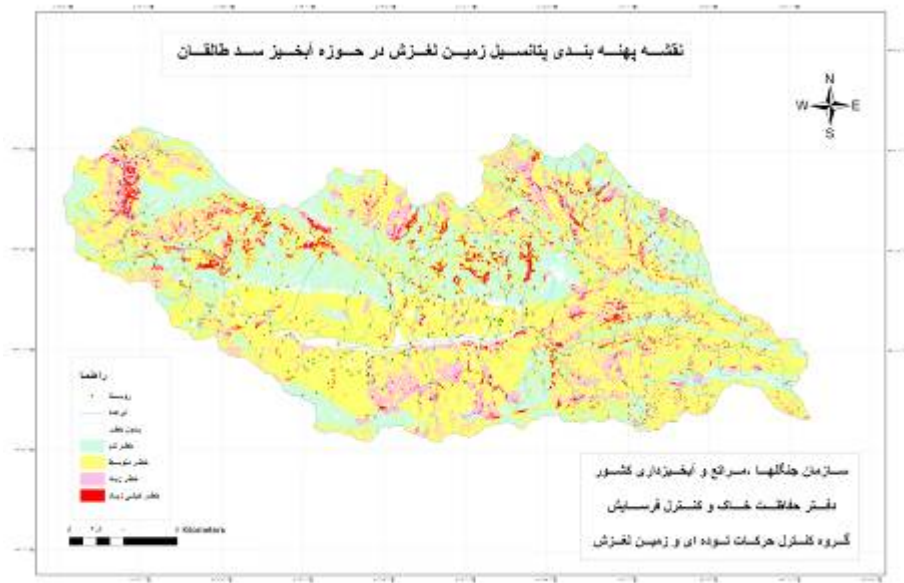
- بهره برداری سستی از سرزمین
- خرد بودن اراضی آبی و دیم
- شکل حوزه و کشیدگی آن
- وضعیت امکانات زیربنایی مانند جاده و بهداشت، مناسب با جمعیت حوزه (ساکن و توریسم) نمی باشد.
- شیب متوسط حوزه در کلاسه های بالای متوسط قرار دارد یعنی ۵۴ در صد حوزه دارای شیب بالای ۳۰ درصد است.
- حساسیت سنگ ها به فرسایش و پتانسیل بالای لغزش در حوزه
- ۷۵ درصد از حوزه در ارتفاع بالای ۱۴۰۰ متر قرار دارد

۴-۸- فعالیت های انجام شده در راستای مدیریت جامع حوزه:

- انتخاب حوزه طالقان از طرف سازمان جنگل ها، مراتع و آبخیزداری کشور، دانشکده منابع طبیعی تهران، مقامات دولتی محلی برای اجرای فعالیت های مدیریت جامع
- پیگیری ایجاد ایستگاه معرف زوجی به منظور پایش حوزه
- برگزاری جلسات همکاری های بین بخشی در این خصوص توسط فرماندار شهرستان
- مکاتبه با استانداری در خصوص توقف تغییر کاربری ها تا ارائه راهبرد های طرح مدیریت جامع حوزه
- که مورد موافقت قرار گرفته و دستور آن به کمیسیون زیربنایی محیط زیست، مسکن و شهرسازی ابلاغ شده است.
- تهیه نقشه رقومی وضعیت کاربری اراضی موجود با استفاده از استنادات حقوقی و کروکی های پلاک های ثبتی و سامان های عرفی
- تهیه نقشه پهنه بندی خطر زمین لغزش
- تهیه طرح اصلاح کاربری اراضی

۹- فعالیت های باقی مانده:

- در صورت تصویب نهایی الگوی پیشنهادی که مراحل اولیه آن مورد حمایت فرمانداری، سازمان جنگل ها، مراتع و آبخیزداری کشور، استانداری، فعالان مردمی حوزه قرار گرفته است، وارد بستر سازی اجتماعی و تدقیق اطلاعات خواهد شد.
- تشکیل کمیته راهبری حوزه در فرمانداری شهرستان و دعوت از اعضای پیش بینی شده



تبدیل کروکی های مستثنیات به نقشه های رقومی در حوزه

