



## تدوین راهبردهای توسعه‌ی گردشگری (نمونه موردی: روستای هدف گردشگری کنگ)

دکتر محمدقاسمی خوزانی<sup>۱\*</sup>، زینب علیزاده<sup>۲</sup>

<sup>۱</sup> دکتری برنامه‌ریزی شهری استادیار گروه جغرافیا دانشگاه فردوسی مشهد [Khozani@ferdowsi.um.ac.ir](mailto:Khozani@ferdowsi.um.ac.ir)

<sup>۲</sup> دانشجوی کارشناسی جغرافیا- برنامه‌ریزی دانشگاه فردوسی مشهد [Zaynab.alizadeh@gmail.com](mailto:Zaynab.alizadeh@gmail.com)

### چکیده

برخی روستاها دارای قابلیت‌های عمده‌ای برای توسعه گردشگری هستند، وجود روستاهایی با اقلیم متنوع، طبیعت بکر و میراث غنی، تنوع قومی و فرهنگی می‌توانند مقاصد گردشگری مناسبی برای گردشگران داخلی و خارجی به حساب آیند. مقوله گردشگری روستایی که هم اکنون به شکل گسترده و فراگیری مدنظر است، در واقع پدیده‌ای تقریباً نو ظهور محسوب شده که آغاز آن به اوایل قرن نوزدهم باز می‌گردد. بنابراین صنعت رو به رشد گردشگری روستایی می‌تواند نقش مهمی در توسعه ملی کشورها در آینده داشته باشد. در این بین روستاهای هدف گردشگری در اولویت اول توسعه و سرمایه‌گذاری گردشگری و هدف اول گردشگران و طبیعت‌گردان قرار دارد. هدف این تحقیق نیز بررسی و قابلیت‌های گردشگری روستای هدف گردشگری کنگ در استان خراسان رضوی با استفاده از تکنیک تحلیل کیفی SWOT و ماتریس برنامه‌ریزی راهبردی کمی QSPM در متد توصیفی تحلیلی تحقیق است. بر حسب عوامل چهارگانه جدول سوات (فرصت‌ها، تهدیدها، نقاط قوت، نقاط ضعف) با روش پرسشنامه‌ای و رفت و برگشت دلفی، تهیه ۲۵ پرسشنامه و توزیع آن بین متخصصین امر و دانشجویان بازدیدکننده جهت رتبه‌دادن (در طیف ۵گزینه‌ای لیکرت) به عوامل موثر بر توریسم این روستا انجام شده و راهبردهای مورد نظر تدوین گردیده است. پس از امتیاز دهی و محاسبه ضرایب (نقاط قوت=۳,۲۵۶ نقاط ضعف=۳,۱۱۷ فرصت‌ها=۲,۹۶۳ تهدیدها=۳,۳۷۰) نوع استراتژی مورد نیاز برای توسعه گردشگری این روستا محافظه کارانه به دست آمده است، هم‌چنین با استفاده از ماتریس QSPM راهبرد حفظ ارزشها و ارتقاء کیفیت جاذبه‌های منطقه با نمره جذابیت ۸,۸۲۳ اولویت اول توسعه گردشگری روستای کنگ می‌باشد.

**واژگان کلیدی:** گردشگری روستایی، مدل SWOT – QSPM، روستاهای هدف گردشگری، روستای کنگ.



## ۱- مقدمه

فراغت در لغت به معنی آسودگی و آسایش است و معمولاً در مقابل اشتغال و درگیری‌های روزمره به کار می‌رود (محلانی، ۱۳۸۸: ۹). از نظر لغوی نیز در واژه‌نامه‌ها به معنای سهولت، آسانی، راحت و آسایش آمده است (دهخدا، ۱۳۷۳: ۱۵۰۱۱؛ معین، ۱۳۵۳: ۲۵۴). انجمن جامعه شناسی بین‌المللی فراغت/ اوقات فراغت را اینگونه تعریف می‌کند: "مجموعه‌ای از اشتغالات که فرد کاملاً به رضایت خود، برای استراحت، تفریح یا به منظور توسعه اطلاعات یا آموزش غیر انتفاعی، مشارکت اجتماعی و داوطلبانه بعد از آزاد شدن از الزامات شغلی، خانوادگی و اجتماعی به آن می‌پردازد" (علوی زاده، ۱۳۸۶: ۶۹). با آغاز انقلاب صنعتی و شروع تحولات اقتصادی، اجتماعی و فرهنگی، نیاز به تفریح، گردشگری و تنوع بیشتر احساس شد (موحد، ۱۳۸۱: ۵). گردشگری و اوقات فراغت در عصر پسامدرن نیز به عنوان یک حق از حقوق اساسی زندگی انسان محسوب می‌شود (پاپلی یزدی و سقایی، ۱۳۸۲: ۳۸). باید اذعان کرد که گردشگری به شیوه‌ای جدید پیامدی و حلقه‌ای مهم در بازار تولید گذران اوقات فراغت است (مؤمنی، ۱۳۸۶: ۱۵). گردشگری نیز خود دارای الگوهای فضایی مختلفی است، که یکی از این الگوهای فضایی، گردشگری روستایی است. این گونه از گردشگری بیشتر در بین طبقات متوسط و بعد زمانی و فضایی کوتاه، که سفر به تفرجگاه‌های پیرامون شهری را، به ویژه در پایان هفته، امکان پذیر می‌نماید، روندی رو به گسترش یافته است (کدیور و سقایی، ۱۳۸۶: ۱۱۲). گردشگری پدیده‌ای است که از گذشته‌های دور مورد توجه جوامع انسانی بوده و بر حسب نیازهای متفاوت اجتماعی و اقتصادی به پویایی خود ادامه داده است. توسعه روزافزون ارتباطات و افزایش چشمگیر تعداد گردشگران و درآمدهای ارزی حاصل از آن نتایج بسیاری همچون اشتغال برای جوامع به همراه داشته است (Negi, 2004: 20). گردشگری روستایی از دهه ۱۹۵۰ میلادی گسترش یافت، و در دهه‌های ۱۹۶۰ و ۱۹۷۰ میلادی بیشتر در زمینه اقتصاد گردشگری روستایی برای کشاورزان و جوامع محلی مورد توجه قرار گرفت (افتخاری و مهدوی ۱۳۸۵: ۳). توسعه صنعت گردشگری در نواحی روستایی به عنوان یک استراتژی جدید توسط جوامع محلی، عوامل سیاسی و برنامه‌ریزان که به عنوان عوامل مهم اصلاح مناطق روستایی به شمار می‌آیند، می‌تواند نقش عمده‌ای در توسعه این نواحی داشته باشد. گردشگری روستایی می‌تواند نقش عمده‌ای در توانمندسازی مردم محلی و تنوع بخشی به رشد اقتصادی و نیز خلق فرصت‌های شغلی جدید در ارتباط تنگاتنگ با سایر بخش‌های اقتصادی ایفا نماید (شریف زاده و مرادی نژاد ۱۳۸۳). کمیسیون جامعه اروپا در سال ۱۹۸۶ گردشگری روستایی را این چنین تعریف می‌کند که گردشگری روستایی تنها شامل گردشگری کشاورزی نیست بلکه همه فعالیت‌های گردشگری در مناطق روستایی را شامل می‌شود (راسق، قزلباش ۱۳۸۸: ۱۰۰). گردشگری روستایی از دو بعد حائز اهمیت است: ۱. در مقیاس کلان به عنوان یک مقصد جهانی و فراملی در جذب گردشگر ۲. در مقیاس خرد به عنوان راهبرد توسعه منطقه‌ای و محلی باید اشاره کرد ویژگی‌های متمایزی از قبیل فعالیت‌ها و موقعیت ویژه، گردشگری روستایی را از سایر بخش‌ها یا اشکال گردشگری جدا می‌سازد (خاتون‌آبادی و همکاران ۱۳۹۰: ۳۳۱). کشور ایران نیز به دلیل برخورداری از پتانسیل‌های بالقوه جاذبه‌ای (طبیعی، فرهنگی، زیست محیطی) در مناطق روستایی، بایستی به بررسی پتانسیل‌های گردشگری در مناطق روستایی بپردازد و در فرایند ارزیابی و بازنگری کیفی توریسم پذیری روستایی، امکان بهره‌مندی خانوارهای روستایی را از افزایش درآمد و ایجاد اشتغال همراه با ضرورت نگه‌داشت محیط روستایی، فراهم کند (پور جعفر و همکاران ۱۳۹۱: ۶۲). یکی از راه‌کارهایی که برای گسترش صنعت گردشگری روستایی می‌تواند مفید واقع شود، شناسایی هر چه بهتر توانمندی‌ها و قابلیت‌های نقاط مستعد و برنامه‌ریزی دقیق جهت امکان‌سنجی این مناطق به لحاظ توان جذب گردشگر می‌باشد.

### جدول (۱) انواع فعالیت‌های گردشگری در نواحی روستایی

۱- تفرج گردشگری در بیرون از شهر (کشتزارها، مزارع، طبیعت)	۲- ورزش‌های آبی ماهگیری شنا	۵- فعالیت‌های ورزشی کوهنوردی صخره نوردی
اسب سواری سفر با کاروان کولی‌ها و گاری‌ها	سفر روی رودخانه (خانه قایقی)	۶- فعالیت‌های اکتشافی اقدامات صنعتی محلی، کشاورزی و مهارتی
سفر با اتومبیل (در جاده، و وسایل	۳- ورزش‌های هوایی	۷- فعالیت‌های فرهنگی



عمومی، اتومبیل رانی) دوچرخه سواری اسب و الاغ سواری اسکی روی چمن	چتر کایت بالون	باستان شناسی بازسازی اماکن صنایع دستی و کارگاه‌های هنری، ...
	۴- ورزش در زمین خشک تنیس گلف	۸- فعالیت‌های مربوط به سلامتی آموزش بدنسازی و مراکز تندرستی

منبع: Sharley, J and Richard (1997) به نقل از رضوانی (۱۳۸۷)

رویکرد سیستمی یکی از نظریه‌های علوم جدید است که از اوایل قرن بیستم توسط لودویگ برتالانفی در دانشگاه شیکاگوی آمریکا برای گریختن از بحران در شناخت علمی مطرح شده است (برتالانفی، ۱۹۷۲: ۴۰۵، حکمت نیا و موسوی ۱۳۸۵) نگرش سیستمی به گردشگری و گذران اوقات فراغت را بعضی از اندیشمندان این علم از دهه ۱۹۹۰ به بعد مطرح کردند، آنها اجزای متفاوت گردشگری را کلیتی به هم پیوسته می‌دانند (قاسمی خوزانی و همکاران، ۱۳۹۱: ۶۹). رویکردها و روش‌های مختلفی در چگونگی مدیریت و مدیریت گردشگری (مانند: مدیریت بر مبنای هدف، مدیریت با مشارکت بخش‌های خصوصی و دولتی، مدیریت استراتژیک، مدیریت بخش دولتی، مدیریت بخش عمومی، سیستم مدیریت گردشگری، مدیریت پایدار و ...) وجود دارد که هر یک دارای قابلیت‌ها، نقاط قوت و ضعف‌هایی هستند (داس، ویل، ۲۳۱: ۱۳۷۹-۲۶۷). با این حال رویکرد برنامه ریزی راهبردی امروزه کانون مدیریت، برنامه‌ریزی و آینده‌نگری و نظام بخشی، سازمان‌ها قرار دارد و موجب موفقیتی نسبی آنها را فراهم آورده است (قاسمی خوزانی، ۱۳۹۰: ۱۸۲۷). مدل سواتبه لحاظ توالی زمانی آخرین مل مطرح شده در تدوین برنامه‌ریزی راهبردی است که از آن به عنوان کامل‌ترین شفاف‌ترین مدل نام برده می‌شود (فروزنده دهکردی، ۱۳۷۸: ۹۹). ماتریس راهبرد کمی QSPM روشی تحلیل است که با آن جذابیت نسبی راهبردها مشخص می‌شود. با این روش می‌توان بصورت عینی راهبردهای گوناگونی که در زمره بهترین راهبردها هستند را مشخص کرد (امیدی، ۱۳۹۱: ۹۵).

روستای نمونه گردشگری به محدوده ای جغرافیایی اطلاق می‌شود که در این محدوده یک یا چند و یا مجموعه ای از جاذبه های تاریخی، طبیعی و فرهنگی وجود دارد که وجود آنها انگیزه ای برای سفر و اقامت گردشگران خواهد بود (<http://wikiroosta.ir>). روستاهای هدف گردشگری، روستاهایی هستند که به واسطه جاذبه های طبیعی، تاریخی، رهنگی خاص آنها توسط سازمان میراث فرهنگی صنایع دستی و گردشگری استانها شناسایی شده اند تا با فراهم کردن زیر ساخت‌های مورد نیاز زمینه توسعه گردشگری روستایی در آنها فراهم گردد (رحیمی و رنجبر، ۱۳۹۰: ۱۴۰) روستای پلکانی هدف گردشگری کنگ در ۱۹ کیلومتری غرب طرقله و ۲۹ کیلومتری مشهد قرار دارد و آخرین روستا در محور دره رودخانه کنگ می باشد که از طریق یک جاده آسفالت به روستای نغندر و سپس شهر طرقله و از آنجا به شهر مشهد مرتبط می‌شود، در خصوص اهمیت این روستا به لحاظ گردشگری و اکوتوریسم همین بس که به این روستا لقب ماسوله خراسان داده‌اند و سالانه جمع کثیری از گردشگران چه به صورت فردی و چه اردوهای گروهی بدان سفر می‌کنند و از سوی سازمان میراث فرهنگی صنایع دستی و گردشگری به عنوان یکی از روستاهای هدف گردشگری استان مشخص شده است. هم اکنون این روستا در تقسیمات کشوری شهرستان طرقله شاندیز قرار دارد که خود از قطب‌های گردشگری کشور محسوب می‌شود. این روستا با وجود جاذبه‌های طبیعی غنی، جاذبه‌های فرهنگی، تاریخی و نیز موقعیت و فاصله کم آن تا شهر مشهد پتانسیل بالایی در جذب گردشگر دارد. هدف از این پژوهش شناسایی قابلیت‌های بالقوه و بالفعل گردشگری در روستای کنگ به منظور استفاده از آنها در برنامه‌ریزی فعالیت‌های گردشگری، و ارائه راهکارها و راهبردهای مناسب برای توسعه فعالیت‌های گردشگری و رشد اقتصادی و اجتماعی منطقه است. بدین منظور با استفاده از الگوی تحلیلی کیفی SWOT و ماتریس راهبرد کمی QSPM به بررسی عوامل داخلی (نقاط قوت و ضعف) و عوامل خارجی (فرصت و تهدید) گردشگری کنگ اقدام می‌گردد و راهبردهای مورد قبول اولویت بندی شده و در نهایت راهبردهای مناسب برای دست یافتن به توسعه گردشگری این روستا ارائه می‌شود.



تحقیقات خارجی: ریچارد و جولیا شارپلی (۱۹۹۷) در کتاب مقدمه‌ای بر توریسم روستایی هدف کلی این کتاب را شرح و توصیف جریان‌هایی می‌دانند که توریسم روستایی به طور اجتناب‌ناپذیر با آن‌ها در ارتباط می‌باشد. در این کتاب، کتاب‌ها و مقالات و نمونه‌های موردی معرفی می‌شوند که مطالعه موضوع را آسان می‌کنند و در پایان بخش ضمن ارائه فهرستی از منابع به جمع‌بندی و نتیجه‌گیری هر بخش می‌پردازد.

جنی هالند و همکاران (۲۰۰۵) در تحقیق تحت عنوان توسعه توریسم در نواحی فقیر روستاهای اوگاندا و جمهوری چک اسلواکی با بیان ویژگی‌های عمده مناطق روستایی از جمله گسترش فقر در این نواحی در سال‌های اخیر و نیز چالش‌های پیش رو، به گسترش توریسم در نواحی روستایی فقیری که دارای پتانسیل‌های بالقوه و بالفعل جهت جذب گردشگر دارند تاکید می‌کند. ملیسا رامسی (۲۰۰۶) در مقاله‌ای تحت عنوان توریسم روستایی در مرکز انگلستان درباره جذابیت‌های حومه‌های شهری انگلیس که باعث افزایش و تنوع فضاهای صنعت توریسم در نواحی روستایی شده است بحث می‌کند این مقاله توسط تیمی از دانشکده بیرمنگام درباره تغذیه توریسم و آموزش‌هایی برای ایجاد توریسم در نواحی روستایی انجام شده است. و به پایداری این صنعت در نواحی روستایی تاکید می‌کند.

تحقیقات داخلی: ابوالقاسم شریف‌زاده و همایون مرادنژاد (۱۳۸۱) در مقاله‌ای تحت عنوان "توسعه پایدار و توریسم روستایی" به بررسی جنبه‌های مختلف توریسم روستایی و ابعاد پایداری آن پرداخته و به نقش توریسم در توسعه پایدار اجتماعی و اقتصادی در نواحی روستایی تاکید می‌کند.

زاهد قادری (۱۳۸۳) در کتابی با عنوان "اصول برنامه‌ریزی توسعه پایدار گردشگری روستایی" تالیف نموده است، هدف در نوشتن این کتاب ارائه چارچوب اصولی و منطقی برای برنامه‌ریزان و دست‌اندرکاران متخصصان صنعت جهانگردی در سطوح ملی و منطقه‌ای و محلی است.

مریم قاسمی (۱۳۸۴) در پایان‌نامه‌ی "بررسی قابلیت‌های گردشگری در بخش احمدآباد مشهد" به بررسی و تجزیه تحلیل موقعیت مناسب بخش احمدآباد به عنوان یک منطقه گردشگری می‌پردازد. و قابلیت‌های منطقه شناسایی و برای هرچه بهتر شدن شرایط موجود در منطقه به ارائه راهکارها و پیشنهادات لازم را ارائه می‌دهد.

فریبا کرمی و رقیه شریفی (۱۳۹۱) در مقاله‌ای با عنوان ارزیابی گردشگری روستایی با استفاده از مدل SWOT، مطالعه موردی: روستاهای بخش مرکزی مراغه به بررسی و تحلیل عوامل موثر بر گردشگری روستاهای مورد مدل در قالب نقاط ضعف‌ها، قوت‌ها، فرصت‌ها و تهدیدهای آن‌ها در مدل SWOT می‌پردازد و مهم‌ترین جاذبه‌های روستا را طبیعی معرفی کرده و عدم وجود امکانات اقامتی، رفاهی، بهداشتی و ورزشی در مناطق گردشگری روستایی را به عنوان اصلی‌ترین عامل منفی و کاهش دهنده حضور گردشگر در منطقه معرفی کرده که نیازمند راهکار برنامه‌ریزی مناسب و افزایش امکانات و خدمات رفاهی و تفریحی است را برای از بین بردن اثر منفی این عامل در جذب گردشگر را معرفی می‌کند.

مریم بیرانوندزاده و همکاران (۱۳۹۳) در مقاله‌ی نگرشی بر ساختار گردشگری روستایی مطالعه موردی روستای دره تنگ سفلی، شهرستان سلسله؛ با هدف شناخت عوامل و زمینه‌های قدرت، ضعف، فرصت و تهدید موثر بر گردشگری روستای دره تنگ سفلی و تبیین الگوی مناسب جهت توسعه گردشگری در راستای توسعه روستا در سطح ملی و توسعه شهرستان در سطح کلان‌تر در مدل SWOT پرداخته است.

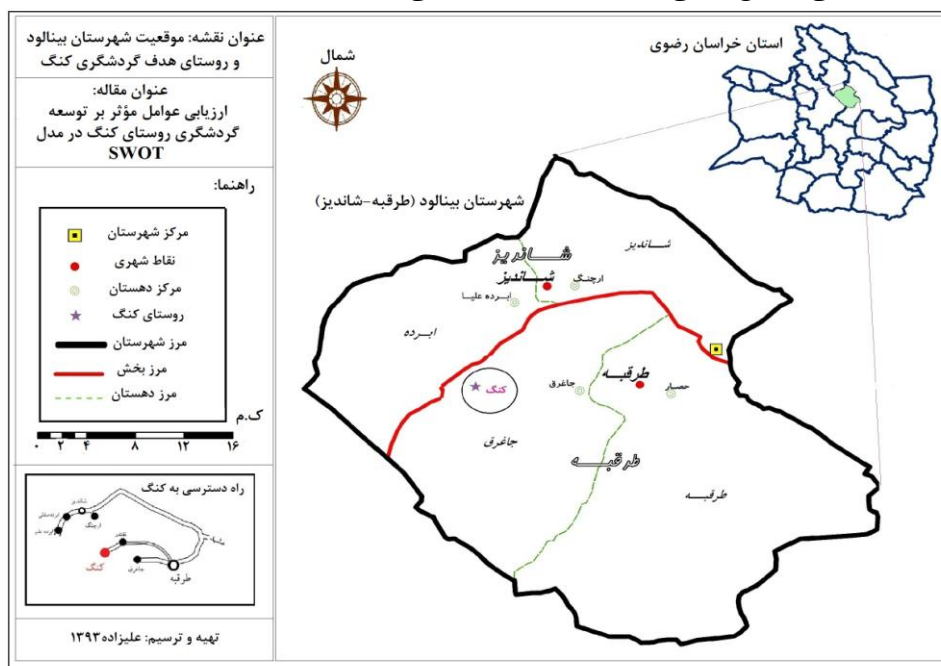
## ۲- روش و ابزار تحقیق

این پژوهش بر اساس منطق قیاسی بوده و از کل به جزء تدوین به روش تحلیلی-توصیفی تدوین شده و به لحاظ هدف از نوع کاربردی است. اطلاعات مورد نیاز آن از بررسی‌های میدانی و اسنادی/کتابخانه‌ای به‌دست آمده است. جامعه آماری ۲۵ نفر از مدیران محلی و مسئولان گردشگری (سازمان میراث فرهنگی، صنایع دستی و گردشگری) شهرستان و استان می‌باشند. در این تحقیق از مدل برنامه‌ریزی استراتژیک کیفی SWOT و ماتریس برنامه‌ریزی استراتژیک کمی QSPM استفاده شده است و بنابر آن فرایند تحقیق از دو مرحله اصلی تشکیل شده است. ابتدا با تهیه پرسشنامه و توزیع آن در بین صاحب‌نظران، با تکنیک دلفی به صورت رفت و برگشتی، عوامل درونی (نقاط قوت و ضعف) و بیرونی (فرصت‌ها و تهدیدها) تاثیرگذار بر گردشگری کنگ مشخص شد، سپس در مرحله بعد در قالب پرسشنامه‌ای جدید میزان اهمیت هر عامل در طیف ۵گزینه‌ای لیکرت با امتیازات به ترتیب:

خیلی زیاد، ۵، ۴، متوسط ۳، کم ۲، خیلی کم ۱ مشخص گردید تا در گام‌های بعدی تدوین راهبردها و ارزیابی استراتژی‌ها صورت گیرد. هم‌چنین در فرایند تحقیق از نرم‌افزارهای آماری SPSS و Excel و Arc GIS استفاده شده است.

## ۱-۲- معرفی محدوده مورد مطالعه

کنگ در فرهنگ لغت معین به معنی دژ مستحکم و پرنده قوی پنجه تعریف شده است (محمد معین ۱۳۸۴: ۵۸۱). روستای کنگ از توابع دهستان جعفرق از بخش طرقلیه واقع در جنوب شهرستان بینالود (طرقلیه-شاندیز) استان خراسان رضوی است. این روستا در مختصات جغرافیایی ۵۹ درجه و ۱۳ دقیقه طول شرقی و ۳۶ درجه و ۱۹ دقیقه عرض شمالی از خط استوا واقع شده است (پاپلی یزدی و همکاران، ۱۳۸۸: ۴۶۴). این روستا در ۲۸ کیلومتری شهر مشهد و در ۲۲ کیلومتری جنوب طرقلیه قرار دارد. در مورد سابقه تاریخی روستا باید گفت که بر اساس سفال‌های یافت شده در منطقه، عمر روستا بیشتر از ۳۰۰۰ سال می‌باشد و از سوی سازمان میراث فرهنگی، صنایع دستی و گردشگری به عنوان یکی از روستاهای هدف گردشگری انتخاب شده است.



شکل (۱) موقعیت سیاسی و دسترسی روستای کنگ

## ۱-۱-۲ ویژگی‌های جغرافیایی

این روستا بر روی یکی از دامنه‌های شمال شرقی ارتفاعات بینالود و در جوار دره رودخانه کنگ کشیده شده است که در واقع آخرین روستا در محور دره کنگ بوده است. رشته کوه بینالود یکی از ارتفاعات مهم شمال خراسان رضوی است که با جهت شمال غربی جنوب شرقی در غرب دره رودخانه کت رود یا دشت مشهد قرار دارد. ارتفاع متوسط این رشته کوه ۲۵۰۰ متر و بلندترین قله آن معروف به شیرباد ۳۳۰۰ متر ارتفاع دارد. وجود رودخانه در این روستا علاوه بر این که خود موجب جذب گردشگر است، منبعی برای آبیاری باغات روستا است که این باغ‌ها و مناطق چشم نواز ناشی از آن‌ها ورود گردشگر را به روستا دو چندان می‌کند. هم‌چنین به علت اختلاف ارتفاع زیادی که با مشهد دارد دمای آن از شهر مشهد سردتر، خنک تر و دلپذیرتر است، که محلی است برای رهایی گردشگران از گرمای طبیعی شهر و گرمای ناشی از اتومبیل‌ها و صنایع شهر.

در این روستا هیچ گونه ایستگاه سینوپتیک و کلیماتولوژی تاسیس نشده است. میانگین سالانه دما در روستا ۱۱٫۱ درجه سانتی‌گراد و در گرمترین ماه‌ها، تیر با متوسط دمای ۲۳٫۳ درجه و دی ماه سردترین ماه سال با متوسط ۱٫۱- درجه سانتی‌گراد می‌باشد. به طور متوسط ۶۹ روز یخبندان دارد که ۲۹ روز آن در دی ماه می‌باشد و ۷ ماه از سال نیز بدون یخبندان است و میانگین بارش در آن ۲۵۴ میلی‌متر است؛ که در اسفند بیشترین بارش (۴۹٫۶) و تیر ماه کمترین میزان بارش (۱٫۳ م) را داراست. پوشش گیاهی در

روستای کنگ بصورت زمین های باغی در پایین دست رودخانه و کاشت تک درخت ها در بالا دست رودخانه می باشد. همچنین مراتع زیادی در اطراف روستا برای چرا و پرورش دام وجود دارد. در اراضی کوهستانی مرتفع پوشش گیاهی اندک و اراضی سخت با پوشش گیاهی پراکنده و منقطع می باشد.

رودخانه کنگ از انشعابات فرعی کشف رود است که به حوضه آبریز کشف رود منتهی می شود، و از ارتفاعات غرب کنگ سرچشمه می گیرد و پس از دریافت چند شاخه فرعی و عبور از روستاهای کنگ و نقندر در شرق شهر شاندیز به رودخانه زشک می پیوندد. رودخانه کنگ زهکش حوضه آبریز کنگ است که شعبه اصلی آن میان دو ارتفاع چمن در شمال و تیغ میان در جنوب قرار گرفته است. آب این رودخانه دائمی و منبع آب کشاورزی باغ های روستاییان کنگ و نقندر می باشد.

## ۲-۱-۲- ویژگی های انسانی

جمعیت روستای کنگ یک جمعیت شناور است به طوری که در فصل زمستان تنها حدود یک پنجم جمعیت در روستا باقی می ماند (و در نتیجه در سرشماری های رسمی ثبت می گردد) و مابقی در شهرهای طرقله و مشهد سکونت دارند و از اوایل تیر ماه تا پایان آبان را در کنگ به سر می برند. شغل اکثر مردم روستا باغداری است که باغات آن جلوه های بی بدیلی از زیبایی و طراوت را برای گردشگران ایجاد می کند که کمتر در استان خراسان رضوی و حتی کشور که پهنه وسیعی از آن را اقلیم گرم و خشک و نیمه بیابانی و بیابانی فراگرفته است، یافت می شود. بنابر آمار اظهار شده توسط دهیاری تعداد این افراد در حدود ۱۰۰ خانوار است که با احتساب ساکنین دائمی تعداد خانوار حدوداً ۱۳۰۰ خانوار می رسد و همچنین بنا به اظهارات مسئول خانه بهداشت اوج جمعیت در اواسط تابستان بوده که شامل ۱۲۰۰ خانوار و حدود ۴۸۰۰ نفر جمعیت می باشد.

جدول (۲) جمعیت و نرخ رشد روستا در دهه های مختلف [منبع: مرکز آمار ایران]

سال	جمعیت (نفر)	تعداد خانوار	بعد خانوار	نرخ رشد
۱۳۶۵	۲۲۲۸	۴۲۸	۵,۲	-
۱۳۷۵	۱۱۹۲	۲۸۵	۴,۱	-۶,۰۶
۱۳۸۵	۱۴۵۹	۳۵۴	۴,۱	۲,۰۴



شکل (۲) تصویر ماهواره ای محدوده مسکونی روستای کنگ [منبع: گوگل ارث]

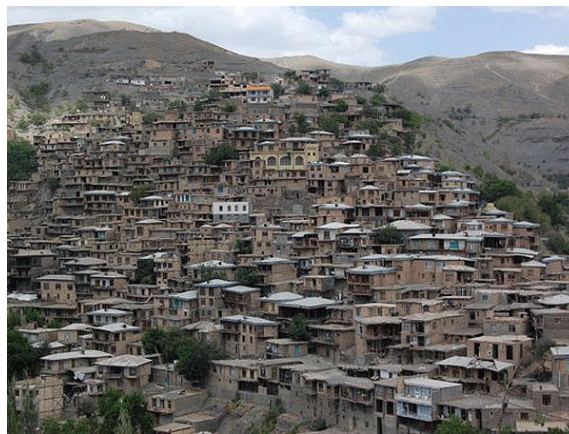
## ۲-۱-۳- جاذبه های گردشگری روستا

مهم ترین جاذبه دیدنی در روستا همان بافت پلکانی تاریخی آن است که جلوه ی زیبایی را به تماشاگران اهدا می کند، علاوه بر آن مسیر منتهی به روستا از شهر طرقله است که از مواهب طبیعی زیبایی بر خوردار است اما این روستا فاقد منطقه حفاظت شده و

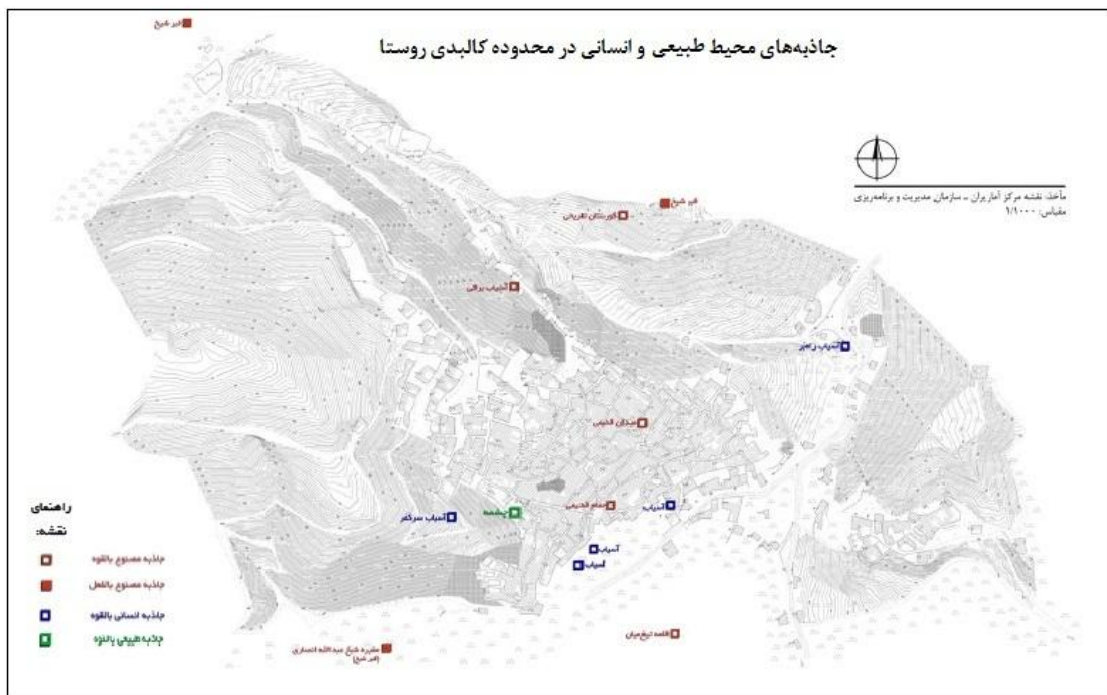
شکارگاه و مسیر های عشایری جذاب گردشگری می باشد.. به طور کلی ویژگی های طبیعی این روستا را می توان در جدول زیر طبقه بندی نمود:

جدول (۳) طبقه بندی انواع جاذبه های گردشگری روستای هدف کنگ [منبع: مطالعات میدانی، ۱۳۹۳]

شرح	انواع منابع و جاذبه ها
رودخانه ها و چشمه ها، مراتع و دره های سرسبز، پوشش گیاهی چشم نواز، تفرجگاه های کوهستانی، حیات وحش	طبیعی
قدمت معماری خانه های روستا، مسجد و حسینیه ، مراسمات مذهبی خاص روستای کنگ	تاریخی / فرهنگی
معماری پلکانی ابنیه روستا، باغ های میوه	انسان ساخت



شکل (۳) نمایی از شیوه پلکانی خانه های روستای کنگ (ماسوله خراسان)



شکل (۴) جاذبه های طبیعی و انسانی (بالقوه و بالفعل) روستا

### ۳- نتایج

ماتریس SWOT یکی از مناسب ترین فنون برنامه ریزی و تجزیه تحلیل است (شریف زاده و مروی نژاد: ۱۳۸۱). منطق رویکرد مذکور این است که راهبرد اثر بخش باید قوت ها و فرصت های سیستم را به حداکثر، ضعف ها و تهدید ها را به حداقل برساند. این منطق اگر درست به کار گرفته شود نتایج بسیار خوبی برای انتخاب و طراحی یک راهبرد اثر بخش خواهد داشت (پیرز و رایبسنون: ۱۳۸۳). در روستای کنگ با توجه به مصاحبه ها و عملیات میدانی انجام شده این عوامل به شرح زیر هستند که نتایج محاسبه ضرایب هر عامل نیز در آن نشان داده می شود.

جدول (۴) نقاط قوت در گردشگری روستای هدف کنگ [منبع: یافته های تحقیق]

ضریب نهایی	رتبه	وزن	ضریب اولیه	نقاط قوت	محیط
0.296	۴	0.074	43	واقع شدن روستا بر روی یکی از دامنه های شمال شرقی ارتفاعات بینالود	محیط طبیعی
0.294	۳	0.098	57	معتدل بودن آب و هوای روستا، وجود درختان فراوان و عدم وزش باد های خشک	
0.114	۳	0.038	22	وجود پوشش گیاهی و گیاهان دارویی متنوع	
0.344	۴	0.086	50	وجود رودخانه های دائمی کنگ و نیروی و چشمه های زیاد	
0.200	۴	0.050	29	جمعیت ۱۹ درصدی سنین ۱۵-۲۴ سال به عنوان نیروی انسانی مورد نیاز گردشگری	محیط انسانی
0.344	۴	0.086	50	تنوع زمینه های اشتغال مانند باغداری، دامداری، کارگاه های آهنگری و..	
0.222	۳	0.074	43	مراسمات و آداب رسوم ویژه این منطقه	
0.141	۲	0.071	41	قدمت زیستی تاریخی بر اساس منابع موجود	
0.454	۴	0.114	66	بافت پلکانی و چشم انداز زیبای آن	محیط انسان ساخت
0.165	۲	0.083	48	جاده آسفالت و دسترسی مناسب	
0.341	۳	0.114	66	وجود الگوی معماری بومی در بافت قدیم کنگ و مصالح بوم آورد سنگ و چوب	
0.341	۳	0.114	66	ثبت کل بافت تاریخی روستا به عنوان بافت تاریخی با ارزش در سازمان میراث فرهنگی صنایع دستی و گردشگری استان خراسان رضوی	
<b>3.256</b>		<b>1</b>	<b>581</b>		<b>جمع کل</b>

جدول (۵) نقاط ضعف در گردشگری روستای هدف کنگ [منبع: یافته های تحقیق]

ضریب نهایی	رتبه	وزن	ضریب اولیه	نقاط ضعف	محیط
0.145	۴	0.036	12	لرزه خیز بودن منطقه	محیط طبیعی
0.244	۳	0.081	27	واقع شدن روستا در شیب زیاد و پوشش تنگ مرتعی ناشی از چرای زیاد احتمال وقوع سیل را بالا می برد	





# اولین کنفرانس ملی جغرافیا، گردشگری، منابع طبیعی و توسعه پایدار

The 1st National Conference on Geography, tourism, natural resources and sustainable development

0.307	۳	0.102	34	جاری شدن فاضلاب خانه ها در معابر و آلودگی آب رودخانه توسط آن	محیط انسانی
0.157	۲	0.078	26	عدم وجود ایستگاه هواشناسی در آن و ایجاد مشکل در ثبت و استفاده داده های اقلیمی	
0.175	۲	0.087	29	نسبت جنسی بالا در حدود ۱۱۱	
0.262	۳	0.087	29	روستا فاقد درمانگاه و پایگاه اورژانس و دبیرستان است	
0.518	۴	0.130	43	سابقه جدال با گردشگران و پذیرش جامعه محلی آن و عدم رضایت مردم بر حضور گردشگر	
0.298	۳	0.099	33	عدم وجود تبلیغات رسانه ای مبنی بر سابقه غنی روستا و مناظر و ویژگی های آن	
0.205	۴	0.051	17	استفاده از مصالح ناسازگار با اقلیم و بافت و مشکلات ناشی از آن	محیط انسان ساخت
0.265	۴	0.066	22	ساخت و ساز بی رویه جدید و استفاده از مصالح و الگوهای معماری غیر بومی و ناهمگن	
0.154	۳	0.051	17	شیب زیاد معابر فرعی روستا و عدم تفکیک معابر سواره و پیاده	
0.389	۳	0.130	43	از بین رفتن مقدار زیادی از بافت روستا در آتش سوزی اخیر و نیز حسینییه قدیمی آن	
<b>3.117</b>		<b>1</b>	<b>332</b>	<b>جمع کل</b>	

جدول (۶) فرصت های گردشگری روستای هدف کنگ [منبع: یافته های تحقیق]

ضریب نهایی	رتبه	وزن	ضریب اولیه	فرصت ها	محیط
0.254	۳	0.085	41	انجام مطالعات آبخیز داری، ایجاد حریم برای رودخانه جهت جلوگیری از سیل	محیط طبیعی
0.310	۳	0.103	50	ایجاد و گسترش فعالیت هایی نظیر کوه نوردی طبیعت گردی پیاده روی و ورزشهای زمستانی	
0.223	۳	0.074	36	مدیریت و جمع آوری زباله های معابر روستا برای جلوگیری از آلودگی آن	
0.310	۳	0.103	50	ایجاد امکان بازدید از قنات و چشمه ها و جاذبه های آنها	
0.211	۳	0.070	34	امکان استفاده از قشر تحصیل کرده روستا	محیط انسانی
0.169	۲	0.085	41	امکان ایجاد مشاغل جدید مرتبط با صنعت گردشگری	
0.298	۳	0.099	48	امکان احیا صنایع دستی روستا	
0.140	۲	0.070	34	احیاء پوشش سنتی مردان و زنان روستا به طور کامل	
0.471	۴	0.118	57	ساماندهی ایستگاه های اتوبوس و بهبود کیفیت حمل و نقل عمومی	محیط انسان ساخت
0.279	۳	0.093	45	مرمت ابنیه با حفظ ارزش های معماری و اصلاح روش های سنتی و الگوی معماری بومی	



# اولین کنفرانس ملی جغرافیا، گردشگری، منابع طبیعی و توسعه پایدار

The 1st National Conference on Geography, tourism, natural resources and sustainable development

0.298	۳	0.099	48	فعال کردن سایر محور های ارتباطی و راه ای روستایی مانند کنگ-جاغر قو کنگ-ز شک
<b>2.963</b>		1	484	<b>جمع کل</b>

جدول (۷) تهدیدهای گردشگری روستای هدف کنگ [منبع: یافته های تحقیق]

ضریب نهایی	رتبه	وزن	ضریب اولیه	تهدیدها	محیط
0.180	۴	0.0450	17	وقوع زمین لرزه و خسارات ناشی از آن	محیط طبیعی
0.270	۳	0.0899	34	وقوع سیل در روستا و طغیان رودخانه ها	
0.434	۴	0.1085	41	از بین رفتن پوشش گیاهی و گونه های جانوری	
0.302	۳	0.1005	38	خشک شدن قنات روستا	
0.402	۴	0.1005	38	بالا رفتن میزان مهاجرت روستا	محیط انسانی
0.397	۳	0.1323	50	عدم تمایل قشر تحصیل کرده به روستا	
0.270	۳	0.0899	34	نبود مدیریت مناسب در برگزاری مراسمات آیینی و ایجاد تنش بین گردشگران	
0.180	۴	0.0450	17	احتمال شیوع بیماری های واگیر دار بر اثر افزایش آلودگی های زیستی و آب روستا	
0.135	۳	0.0450	17	عدم مشخص شدن محدود روستا	محیط انسان ساخت
0.230	۳	0.0767	29	تعریض جاده های دسترسی، عدم مدیریت حمل و نقل در روستا	
0.286	۴	0.0714	27	تخریب راه ها بر اثر تردد بی رویه وسایل نقلیه	
0.286	۳	0.0952	36	مسیر نبودن امداد رسانی با توجه به سابقه حوادث در روستا	
<b>3.370</b>		1	<b>378</b>	<b>جمع کل</b>	

## ۴- بحث و نتیجه گیری

### ۴-۱- راهبردها و اهداف کلان در توسعه گردشگری روستای کنگ

پس از بررسی و یافتن عوامل ضعف، قوت، فرصت ها و تهدید های موثر بر گردشگری روستا بایستی اهداف کلی استراتژی های محتمل را مشخص کرده و بر اساس آنها اهداف جزئی تر را تعیین کنیم. این اهداف طبق جدول زیر از ترکیب عوامل درونی و بیرونی به دست آمده حاصل می شود.



# اولین کنفرانس ملی جغرافیا، گردشگری، منابع طبیعی و توسعه پایدار

The 1st National Conference on Geography, tourism, natural resources and sustainable development

جدول (۸) ترکیب عوامل موثر درونی و بیرونی در قالب مدل SWOT

<p><b>فهرست ضعف ها:</b></p> <p>W1 لرزه خیز بودن منطقه</p> <p>W2 واقع شدن روستا در شیب زیاد و پوشش تنک مرتعی ناشی از چرای زیاد احتمال وقوع سیل را بالا می برد</p> <p>W3 جاری شدن فاضلاب خانه ها در معابر و آلودگی آب رودخانه توسط آن</p> <p>W4 عدم وجود ایستگاه هواشناسی در آن و ایجاد مشکل در ثبت و استفاده داده های اقلیمی</p> <p>W5 نسبت جنسی بالا در حدود ۱۱۱</p> <p>W6 روستا فاقد درمانگاه و پایگاه اورژانس و دبیرستان است</p> <p>W7 سابقه جدال با گردشگران و پذیرش جامعه محلی آن و عدم رضایت مردم بر حضور گردشگر</p> <p>W8 عدم وجود تبلیغات رسانه ای مبنی بر سابقه غنی روستا و مناظر و ویژگی های آن</p> <p>W9 استفاده از مصالح ناسازگار با اقلیم و بافت و مشکلات ناشی از آن</p>	<p><b>فهرست قوت ها:</b></p> <p>S1 واقع شدن روستا بر روی یکی از دامنه های شمال شرقی ارتفاعات بینالود</p> <p>S2 معتدل بودن آب و هوای روستا، وجود درختان فراوان و عدم وزش باد های خشک</p> <p>S3 وجود پوشش گیاهی و گیاهان دارویی متنوع</p> <p>S4 وجود رودخانه ای دائمی کنگ و چشمه های زیاد</p> <p>S5 جمعیت ۱۹ درصدی سنین ۱۵-۲۴ سال به عنوان نیروی انسانی مورد نیاز گردشگری</p> <p>S6 تنوع زمینه های اشتغال مانند باغداری، دامداری، کارگاه های آهنگری و..</p> <p>S7 مراسمات و آداب رسوم ویژه این منطقه</p> <p>S7 قدمت زیستی تاریخی بر اساس منابع موجود</p> <p>S8 بافت پلکانی و چشم انداز زیبای آن</p> <p>S9 جاده آسفالت و دسترسی مناسب</p> <p>S10 وجود الگوی معماری بومی در بافت قدیم کنگ و مصالح بوم آورد سنگ و چوب</p> <p>S11 ثبت کل بافت تاریخی روستا به عنوان بافت تاریخی با ارزش در سازمان میراث فرهنگی صنایع دستی و گردشگری استان خراسان رضوی</p>	<p>عوامل درونی</p> <p>عوامل بیرونی</p>
<p><b>راهبردهای w0 رقابتی:</b></p> <p>W01: مطالعه و شناسایی تعداد، مترای، امکانات و مالکیت های کلیه باغ های حاشیه رودخانه کنگ، واحدهای تجاری واحدهای اقامتی، رستوران ها، چایخانه ها و . . . اعم از واحدهای مجاز و غیرمجاز</p> <p>W02: اصلاح و ایجاد شبکه معابر مناسب برای دسترسی به باغ های خصوصی، ایجاد پارکینگ های مورد نیاز</p> <p>W03: پیش بینی سرویس های بهداشتی عمومی و شبکه جمع آوری و دفع فاضلاب</p> <p>W04: عملیات آبخیزداری و بهره وری از منابع آبی موجود</p> <p>W05: اعطای تسهیلات بانکی مناسب برای داوطلب یا داوطلبین سرمایه گذاری و فعالیت در گردشگری روستا</p> <p>W06: ارزیابی و درجه بندی واحدهای خدمات گردشگری</p> <p>W07: تطبیق امکانات و خدمات وضع موجود با ضوابط و استانداردهای مصوب و رفع نواقص آنها</p> <p>W08: اتخاذ سیاست های تشویقی در مورد واحدهای خدماتی ممتاز</p> <p>W09: پیش بینی بازارهای هدف ضمن پیش بینی ظرفیت های گردشگری روستا</p>	<p><b>راهبردهای s0 تنهاجمی:</b></p> <p>S01: اصلاح و تقویت مسیرهای دسترسی از جاغرق و زشک به روستای کنگ، ضمن ایجاد حمل و نقل عمومی</p> <p>S02: ساماندهی نوع و کیفیت خدمات مورد نیاز گردشگران در باغ های خصوصی، واحدهای تجاری واحدهای، اقامتی، رستوران ها، چایخانه ها، دکاها</p> <p>S03: آموزش عمومی فرهنگ گردشگری از سنین پیش از دبستان</p> <p>S04: ایجاد انجمن صنفی فعالان در امور گردشگری روستا اعم از اقامتی، پذیرایی، کشاورزی، دامی، ورزشی و...</p> <p>S05: ایجاد کمیته های گردشگری روستا با مشارکت نمایندگان انجمن صنفی، شورای اسلامی روستا و دهیاری روستا و نماینده خانه بهداشت</p> <p>S06: ایجاد انجمن جوانان علاقه مند به گردشگری</p> <p>S07: حفاظت و بهره برداری از ارزش های تنوع گیاهی برای توسعه و ارائه انواع محصولات زراعی- باغی - دارویی</p> <p>S08: بهره وری از ارزش های ساختاری توپو گرافی زمین جهت ایجاد تفریحات ورزشی کوهستانی با اصلاح مکانها و مسیر های موجود</p>	<p><b>فهرست فرصت ها:</b></p> <p>O1 انجام مطالعات آبخیز داری، ایجاد حریم برای رودخانه جهت جلوگیری از سیل</p> <p>O2 ایجاد و گسترش فعالیت هایی نظیر کوه نوردی</p> <p>O3 طبیعت گردی پیاده روی و ورزشهای زمستانی</p> <p>O4 مدیریت و جمع آوری زباله های معابر روستا برای جلوگیری از آلودگی آن</p> <p>O5 ایجاد امکان بازدید از قنات و چشمه ها و جاذبه های آنها</p> <p>O6 امکان استفاده از قشر تحصیل کرده روستا</p> <p>O7 امکان ایجاد مشاغل جدید مرتبط با صنعت گردشگری</p> <p>O8 امکان احیا صنایع دستی روستا</p> <p>O9 احیاء پوشش سنتی مردان و زنان روستا به طور کامل</p> <p>O10 ساماندهی ایستگاه های اتوبوس و بهبود کیفیت حمل و نقل عمومی</p> <p>O11 ساماندهی ایستگاه های اتوبوس و بهبود کیفیت حمل و نقل عمومی</p> <p>O12 مرمت ابنیه با حفظ ارزش های معماری و اصلاح</p> <p>O13 روش های سنتی و الگوی معماری بومی</p> <p>O14 فعال کردن سایر محور های ارتباطی و راه ای روستایی مانند کنگ-جاغرقو کنگ-زشک</p>
<p>راهبردهای w0t دفاعی:</p>	<p>راهبردهای s0t محافظه کارانه:</p>	<p>فهرست تهدیدها:</p>

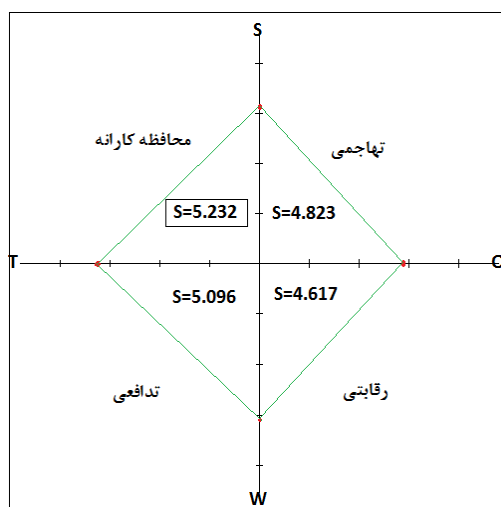
<p>Wt1: جنگل کاری در سطوح سیلیخیز و پر حادثه روستا جهت جلوگیری از وقوع</p> <p>Wt2: ایجاد کمیته مدیریت بحران روستا (به علت سیل خیز بودن و زلزله خیزی روستا)</p> <p>Wt3: ایجاد واحدامداد خاص روستا در مواقع ضروری</p> <p>Wt4: احداث مرکز درمانی و یا تجهیز بیشتر خانه بهداشت روستا برای جلوگیری از آلودگی های محیطی و شیوع بیماری ها در روستا</p> <p>Wt5: ایجاد مراکز آموزشی دوره متوسطه در روستا</p> <p>Wt6: تعریض جاده دسترسی به روستا جهت خودروهای امدادی در مواقع حادثه</p> <p>Wt7: اجرای سیاستهای کاهش مهاجرت از روستا و بسترسازی برای مهاجرت معکوس</p> <p>Wt8: احداث معابر پلکانی برای گردشگران پیاده در داخل بافت مسکونی و شیبدر روستا</p> <p>Wt9: ترغیب و تشویق روستائیان به استفاده از مصالح ساختمانی بومی و نیز تهیه آن برای روستائیان</p>	<p>St1: حفظ ارزشها و ارتقاء کیفیت جاذبه های منطقه از قبیل (توسعه کشاورزی زراعی و باغی متنوع، توجه به محدودیت فضایی و ظرفیت گردشگر پذیری و حفظ آرامش محیطی با اولویت ارتقاء کیفیت سکونت ساکنین)</p> <p>St2: قدردانی از روستائیانی که بیشترین مشارکت را در ساماندهی گردشگران داشته اند و معرفی به جامعه روستایی</p> <p>St3: مطالعه و بررسی ظرفیت های قانونی تفویض اختیارات مدیریت گردشگری به نیروهای بومی و تدقیق حوزه های مدیریتی فعالیت های گردشگری</p> <p>St4: کنترل نظارت بر کیفیت خدمات براساس ضوابط استاندارد</p> <p>St5: اشتغال زایی و احیای صنایع دستی روستا</p>	<p>T1: وقوع زمین لرزه و خسارات ناشی از آن</p> <p>T2: وقوع سیل در روستا و طغیان رودخانه ها</p> <p>T3: آلودگی زمین رفتن پوشش گیاهی و گونه های جانوری</p> <p>T4: خشک شدن قنات روستا</p> <p>T5: بالا رفتن میزان مهاجرت روستا</p> <p>T6: عدم تمایل قشر تحصیل کرده به روستا</p> <p>T7: نبود مدیریت مناسب در برگزاری مراسمات آیینی و ایجاد تنش بین گردشگران</p> <p>T8: احتمال شیوع بیماری های واگیر دار بر اثر افزایش</p> <p>T9: آلودگی های زیستی و آب روستا</p> <p>T10: عدم مشخص شدن محدود روستا</p> <p>T11: تعریض جاده های دسترسی، عدم مدیریت حمل و نقل در روستا</p> <p>T12: تخریب راه ها بر اثر تردد بی رویه وسایل نقلیه</p> <p>T13: مسیر نبودن امداد رسانی با توجه به سابقه حوادث در روستا</p>
--	--	---

## ۲-۴- ماتریس تعیین استراتژی

برای تعیین استراتژی در ماتریس ارزیابی موقعیت و اقدام استراتژیک امتیاز نهایی هر یک از عوامل محاسبه شده را در ماتریس قرار می دهیم این ضرایب به شرح زیر است:

$$\text{نقاط قوت} = 3,256 = \text{نقاط ضعف} = 3,117 \quad \text{فرصت ها} = 2,963 \quad \text{تهدیدها} = 3,370$$

در این ماتریس با ترسیم محورهای X, Y مانند شکل عدد مربوط به هر یک از عوامل داخلی و خارجی را مشخص می کنیم و با اتصال آنها به یکدیگر با توجه به مساحت مثلث های بدست آمده نوع استراتژی مناسب مشخص می شود نتایج به دست آمده از محاسبات تحقیق نشان گر میل به استراتژی و راهبردهای محافظه کارانه با مساحت 5,232 واحد، در خصوص گردشگری روستای هدف گردشگری کنگ می باشد یعنی با استفاده از نقاط قوت از تهدیدای پیش روی گردشگری روستای کنگ جلوگیری کنیم.



شکل (۲) ماتریس تعیین استراتژی روستای هدف گردشگری کنگ



## ۳-۴- ماتریس راهبردهای کمی (QSPM)

یکی از تکنیک‌ها و ابزارهای بسیار شایع در ارزیابی گزینه‌های استراتژیک و مشخص نمودن جذابیت‌های نسبی استراتژها که در مرحله تصمیم‌گیری مورد استفاده قرار می‌گیرند، ماتریس برنامه‌ریزی استراتژیک کمی است. در واقع این ماتریس، گزینه‌ها را اولویت‌بندی می‌کند (اعرابی، ۱۳۸۲: ۴۶). تصمیم‌گیری درباره راهبردهای قابل قبول برنامه‌ریزی گردشگری روستای کنگ با استفاده از نتایج ماتریس تعیین استراتژی انجام می‌گیرد و با استفاده از ماتریس برنامه‌ریزی راهبردی کمی (QSPM) امتیاز نهایی هر راهبرد مشخص می‌شود. مراحل کار در این قسمت به صورت زیر است:

- نخست عوامل داخلی و خارجی و امتیاز وزنی هر یک از آن‌ها به جدول برنامه‌ریزی راهبردی منتقل شده، سپس کلیه راهبردهای قابل قبول پیشنهادی نیز در ردیف بالای ماتریس فهرست می‌شوند.
- برای تعیین جذابیت هر راهبرد در یک مجموعه از راهبردها، بنا بر اهمیت آن در تدوین هر راهبرد امتیازی از ۱ تا ۴ داده می‌شود.
- برای بدست آوردن جمع امتیازات جذابیت، وزن هر عامل موثر را در میزان جذابیت راهبرد ضرب می‌کنیم، بدین ترتیب مجموع امتیازات جذابیت هر یک از عوامل هر راهبرد به دست می‌آید.
- در پایان از جمع امتیازهای نمره‌های نهایی هر راهبرد، امتیاز نهایی جذابیت آن راهبرد مشخص می‌شود. و در مقایسه این امتیازات برای راهبردها هر یک که میزان بیشتری را دارا باشد، از اولویت، مطلوبیت و اهمیت بالاتری برخوردار است.

جدول (۹) ماتریس برنامه‌ریزی راهبردی کمی QSPM روستای هدف گردشگری کنگ

استراتژی										ضریب اهمیت	عوامل داخلی و خارجی	نقاط قوت
ST5		ST4		ST3		ST2		ST1				
نمره نهایی	نمره جذابیت	نمره نهایی	نمره جذابیت	نمره نهایی	نمره جذابیت	نمره نهایی	نمره جذابیت	نمره نهایی	نمره جذابیت			
.	.	.	.	.	.	.	.	۰,۰۷	۰,۲	۰,۳۵	قرارداشتن در دامنه های شمال شرقی ارتفاعات بینالود	
.	.	.	.	.	.	.	.	۰,۰۴۷	۰,۲	۰,۲۳۴	آب و هوای معتدل، وجود درختان فراوان و عدم وزش باد های خشک	
۰,۲۸۳	۱	.	.	.	.	.	.	۰,۲۸۳	۱	۰,۲۸۳	وجود پوشش گیاهی و گیاهان دارویی متنوع	
۰,۱۸۴۵	۰,۵	.	.	.	.	.	.	۰,۳۶۹	۱	۰,۳۶۹	وجود رودخانه های دائمی کنگ و نیروی و چشمه های زیاد	
۰,۳۲۲	۱	.	.	۰,۶۴۴	۲	۰,۳۲۲	۱	.	.	۰,۳۲۲	جمعیت ۱۹ درصدی سنین ۱۵-۲۴ سال به عنوان نیروی انسانی مورد نیاز گردشگری	
۰,۹۹۳	۳	۰,۳۳۱	۱	۰,۳۳۱	۱	۰,۶۶۲	۲	۰,۱۶۶	۰,۵	۰,۳۳۱	تنوع زمینه های اشتغال (باغداری، دامداری، کارگاه های آهنگری و...)	



# اولین کنفرانس ملی جغرافیا، گردشگری، منابع طبیعی و توسعه پایدار

The 1st National Conference on Geography, tourism, natural resources and sustainable development

۰,۰۲۶۲	۰,۱	۰,۵۲۴	۲	۰,۷۸۶	۳	۰,۵۲۴	۲	۰,۲۶۲	۱	۰,۲۶۲	مراسمات و آداب رسوم ویژه این منطقه	
۰	۰	۰	۰	۰	۰	۰	۰	۰,۱۳	۱	۰,۱۳	قدمت زیستی تاریخی بر اساس منابع موجود	
۰,۳۵	۱	۱,۰۵	۳	۰	۰	۰	۰	۱,۰۵	۳	۰,۳۵	بافت پلکانی و چشم انداز زیبای آن	
۰	۰	۰,۱۵۱	۱	۰	۰	۰	۰	۰	۰	۰,۱۵۱	جاده آسفالت و دسترسی مناسب	
۰	۰	۰,۰۵۶	۰,۲	۰,۲۸	۱	۰	۰	۰,۲۸	۱	۰,۲۸	الگوی معماری بومی در بافت قدیم کنگ و مصالح بوم آورد سنگ و چوب	
۰	۰	۰,۰۲۲	۰,۱	۰,۱۱	۰,۵	۰	۰	۰,۴۴	۲	۰,۲۲	ثبت کل بافت تاریخی روستا به عنوان بافت تاریخی با ارزش	
۰	۰	۰	۰	۰	۰	۰	۰	۰,۳۲۳	۱	0.3229	لرزه خیز بودن منطقه	نقاط ضعف
۰	۰	۰,۲۸۳	۱	۰	۰	۰	۰	۰	۰	0.2832	شیب زیاد و پوشش تنک مرتعی ناشی از چرای زیاد، بالا رفتن احتمال وقوع سیل	
۰	۰	۰,۲۹۸	۱	۰,۵۹۶	۲	۰,۵۹۶۲	۲	۰	۰	0.2981	جاری شدن فاضلاب خانه‌ها در معابر و آلودگی رودخانه	
۰	۰	۰,۱۳۲	۱	۰	۰	۰	۰	۰	۰	0.1316	عدم وجود ایستگاه هواشناسی و ایجاد مشکل در ثبت و استفاده داده‌های اقلیمی	
۰,۱۷۱۴	۱	۰	۰	۰,۰۸۶	۰,۵	۰,۰۳۴۳	۰,۲	۰	۰	0.1714	نسبت جنسی بالا، حدود ۱۱۱	
۰,۴۴۷۲	۲	۰,۶۷۱	۳	۰,۴۴۷	۲	۰,۲۲۳۶	۱	۰	۰	0.2236	روستا فاقد درمانگاه و پایگاه اورژانس و دبیرستان است	
۰,۳۵۷۷	۱	۰	۰	۱,۴۳۱	۴	۱,۰۷۳۱	۳	۰,۷۱۵	۲	0.3577	سابقه جدال با گردشگران و عدم رضایت مردم بر حضور گردشگر	
۰	۰	۰	۰	۰	۰	۰,۲۳۴۷	۱	۰,۲۳۵	۱	0.2347	عدم وجود تبلیغات رسانه ای در معرفی روستا	
۰	۰	۰,۳۳۸	۱	۰	۰	۰,۶۷۵۶	۲	۰,۶۷۶	۲	0.3378	استفاده از مصالح ناسازگار با اقلیم و بافت و مشکلات ناشی از آن	
۰	۰	۰,۵۸۶	۲	۰,۵۸۶	۲	۰,۵۸۶۲	۲	۰,۲۹۳	۱	0.2931	ساخت و ساز بی رویه جدید و استفاده از مصالح و الگوهای معماری غیر بومی و ناهمگن	
۰	۰	۰,۲۸	۱	۰	۰	۰	۰	۰,۰۵۶	۰,۲	0.2795	شیب زیاد معابر فرعی روستا و عدم تفکیک معابر سواره و پیاده	



# اولین کنفرانس ملی جغرافیا، گردشگری، منابع طبیعی و توسعه پایدار

The 1st National Conference on Geography, tourism, natural resources and sustainable development

0.2422	1	0.2422	0.2422	0.2422	0.2422	0.2422	0.2422	0.2422	0.2422	0.2422	0.2422	از بین رفتن مقدار زیادی از بافت روستا در آتش سوزی	فرصت ها
0.266	0.2	0.266	0.266	0.266	0.266	0.266	0.266	0.266	0.266	0.266	0.266	انجام مطالعات آبخیز داری، ایجاد حریم برای رودخانه	
0.306	0	0.306	0.306	0.306	0.306	0.306	0.306	0.306	0.306	0.306	0.306	کسترش فعالیت هایی نظیر کوه نوردی طبیعت گردی پیاده روی و ورزشهای زمستانی	
0.278	1	0.278	0.278	0.278	0.278	0.278	0.278	0.278	0.278	0.278	0.278	مدیریت و جمع آوری زباله های معابر روستا	
0.208	0	0.208	0.208	0.208	0.208	0.208	0.208	0.208	0.208	0.208	0.208	امکان بازدید از قنات و چشمه ها و جاذبه های آنها	
0.2	0	0.2	0.2	0.2	0.2	0.2	0.2	0.2	0.2	0.2	0.2	استفاده از قشر تحصیل کرده روستا	
0.182	0	0.182	0.182	0.182	0.182	0.182	0.182	0.182	0.182	0.182	0.182	امکان ایجاد مشاغل جدید مرتبط با صنعت گردشگری	
0.286	3	0.286	0.286	0.286	0.286	0.286	0.286	0.286	0.286	0.286	0.286	امکان احیا صنایع دستی روستا	
0.199	3	0.199	0.199	0.199	0.199	0.199	0.199	0.199	0.199	0.199	0.199	احیاء پوشش سنتی مردان و زنان روستا به طور کامل	
0.436	0	0.436	0.436	0.436	0.436	0.436	0.436	0.436	0.436	0.436	0.436	ساماندهی ایستگاه های اتوبوس و بهبود کیفیت حمل و نقل عمومی	
0.2577	4	0.2577	0.2577	0.2577	0.2577	0.2577	0.2577	0.2577	0.2577	0.2577	0.2577	مرمت ابنیه با حفظ ارزش های معماری و اصلاح روش های سنتی و الگوی معماری بومی	
0.294	0	0.294	0.294	0.294	0.294	0.294	0.294	0.294	0.294	0.294	0.294	فعال کردن سایر محور های ارتباطی و راهای روستایی	
0.276	0	0.276	0.276	0.276	0.276	0.276	0.276	0.276	0.276	0.276	0.276	وقوع زمین لرزه و خسارات ناشی از آن	تهدیدها
0.242	0	0.242	0.242	0.242	0.242	0.242	0.242	0.242	0.242	0.242	0.242	وقوع سیل در روستا و طغیان رودخانه ها	
0.37	1	0.37	0.37	0.37	0.37	0.37	0.37	0.37	0.37	0.37	0.37	از بین رفتن پوشش گیاهی و گونه های جانوری	
0.203	0	0.203	0.203	0.203	0.203	0.203	0.203	0.203	0.203	0.203	0.203	خشک شدن قنات روستا	
0.2611	0	0.2611	0.2611	0.2611	0.2611	0.2611	0.2611	0.2611	0.2611	0.2611	0.2611	بالا رفتن میزان مهاجرت روستا	
0.27	0	0.27	0.27	0.27	0.27	0.27	0.27	0.27	0.27	0.27	0.27	عدم تمایل قشر تحصیل کرده به روستا	
0.274	0	0.274	0.274	0.274	0.274	0.274	0.274	0.274	0.274	0.274	0.274	نبود مدیریت مناسب در برگزاری مراسمات آیینی و ایجاد تنش بین گردشگران	







از نقاط ضعف و چالش‌ها در روستا برخوردارهای و نگرش‌های ناصحیح مردم روستا در تعامل با گردشگران، آلودگی آب رودخانه‌ها و چشمه‌ها، آلودگی معابر عمومی روستا نیز نقطه ضعف مهمی در دفع گردشگر می‌باشد.

از برجسته‌ترین فرصت‌هایی که میتوان با تمسک به آن نقش گردشگری روستا را پررنگتر کرد احیای صنایع دستی در روستاست و همچنین استفاده از نیروی جوان روستا در فعالیت‌های گردشگری و تشویق آنها به اشتغال زایی در فرصت‌هایی که از طریق حضور گردشگران بوجود می‌آید.

از جمله تهدیدات مهمی که میتواند در آینده نه تنها گردشگری روستا را بلکه زندگی در روستا و چه بسا خالی از سکنه شدن آن رابه خطر بیندازد، شیوع بیماری‌های احتمالی بر اثر زیاد شدن میزان آلودگی‌های آبی و خاکی است و هم‌چنین افزایش مهاجرت از روستا.

در مجموع با توجه به عوامل ذکر شده ضرورت بازبینی در برنامه ریزی‌ها و به‌طور عمده آموزش و مشارکت مردم نیاز ضروری در این روستاست، بخصوص در امر ترکیب معماری منظر روستا که ساخت و سازهای جدید ناموزون چهره روستا را از ترکیب اصلی بیرون کرده است و بر اساس استراتژی تدوین شده، توسعه گردشگری در این روستا بیشتر و بهتر شود. در نتیجه پیشنهادات زیر برای توسعه گردشگری در روستای هدف گردشگری کنگ ارائه می‌گردد:

- ایجاد مدیریت یکپارچه بومی - دولتی گردشگری روستای هدف کنگ
- توسعه تبلیغات و معرفی روستای کنگ از طریق رسانه‌ها
- استفاده و دعوت از سرمایه‌گذاران در امر گردشگری برای گردشگری روستای هدف کنگ
- اصلاح مسیر دسترسی موجود و بازگشایی سایر مسیرهای منتهی به روستای هدف
- گسترش، توسعه و بازسازی شبکه معابر روستا
- گسترش و تقویت زیرساخت‌های (آب، گاز، شبکه نت و ...)
- توسعه تسهیلات رفاهی و امکانات خدمات عمومی گردشگری
- بهبود وضعیت بهداشتی، فضای طبیعی و انسانی
- آموزش‌های لازم روستائیان در زمینه گردشگری، کارآفرینی و سایر مقولات مربوطه و فرهنگ سازی
- احیای صنایع دستی و پوشش بومی روستای هدف
- تنوع بخشی به فعالیت‌های گردشگری روستای هدف

## ۵- منابع

۱. اعرابی، سیدمحمد (۱۳۸۲) "درنامه برنامه‌ریزی استراتژیک". تهران: دفتر پژوهش‌های فرهنگی
۲. امیدی، نبی (۱۳۹۱) راهبرد سنجی توسعه صنعت گردشگری در استان ایلام، با استفاده از مدل SWOT و تشکیل ماتریس اندازه‌گیری کمی راهبردی QSPM، فصلنامه علمی - تخصصی برنامه ریزی منطقه ای سال دوم، شماره ۵، بهار ۱۳۹۱، صص ۹۸-۱۰۴
۳. بیرانوندزاده (۱۳۹۳) "نگرشی تحلیلی بر ساختار گردشگری روستایی مطالعه موردی روستای دره تنگ سفلی، شهرستان سلسله"، مجموعه مقالات کنفرانس جغرافیا بستر توسعه، اردیبهشت ۱۳۹۳، ۲۴۴-۲۵۰
۴. پاپلی یزدی، محمدحسین و همکاران (۱۳۸۸) «فرهنگ آبادی‌ها و مکانهای مذهبی کشور» چاپ دوم ۱۳۸۸، بنیاد پژوهش‌های استان قدس رضوی، مشهد
۵. پورجعفر، محمدرضا و همکاران (۱۳۹۱) «فراتحلیلی از ارزیابی رویکرد توسعه گردشگری روستایی با تاکید بر تحلیل عوامل راهبردی SWOT»، علوم و تکنولوژی زیست، دوره ۱۴ شماره ۲ (۶۳-۷۹)
۶. پیرز، جان، ابینسون، ای ریچارد (۱۳۸۳)، مدیریت راهبردی اجرا و کنترل، انتشارات سمت، تهران
۷. جولیا شارپ لی و ریچارد (۱۳۸۰) «گردشگری روستایی»؛ ترجمه رحمت اله موسوی و فاطمه نصری؛ نشر نی تهران
۸. حکمت نیا حسن. میرنجف موسوی (۱۳۸۵) کاربرد مدل در جغرافیا با تاکید بر برنامه‌ریزی شهری و منطقه‌ای، یزد: انتشارات علم نوین.



۹. خاتون آبادی، سیداحمد و همکاران (۱۳۹۰) «سنجش امکان چهارگانه گردشگری روستایی با استفاده از تکنیک SWOT مطالعه موردی روستاهای هدف گردشگری استان چهارمحال و بختیاری»، انتشارات اقتصاد و توسعه کشاورزی (علوم و صنایع کشاورزی) جلد ۲۵ شماره ۳ (۳۳۸-۳۳۰)
۱۰. داس ویل، راجر (۱۳۷۹)، «مدیریت جهانگردی» ترجمه دکتر سیدمحمداعرابی و داوود ایزدی، دفتر پژوهش های فرهنگی، چاپ دوم تهران
۱۱. دهخدا، علی اکبر (۱۳۷۳) «لغت نامه دهخدا» جلد دهم، چاپ اول از دوره جدید، تهران، دانشگاه تهران
۱۲. راسق قزلباش، سلیمان (۱۳۸۸): «گردشگری روستایی و لزوم توجه به آن در برنامه های توسعه و آبادانی روستاها»، مسکن و محیط روستا (گردشگری روستایی) جلد ۲۹ شماره ۱۲۹، (۹۸-۱۰۹)
۱۳. رحیمی، داریوش، رنجبر، محمود (۱۳۹۱) «ارزیابی و اولویت بندی جاذبه های اکوتوریسم (روستاهای هدف گردشگری استان چهارمحال و بختیاری)؛ مطالعات و پژوهش های شهری منطقه ای، سال چهارم، شماره ۱۴، پاییز ۱۳۹۱، صص ۱۳۱-۱۵۰
۱۴. رکن الدین افتخاری، عبدالرضا، مهدوی، داوود (۱۳۸۵) «راهکارهای توسعه گردشگری روستایی با استفاده از مدل SWOT دهستان لواسان کوچک»، فصلنامه مدرس، دوره ۱۰ شماره ۲، (۳۰-۱)
۱۵. سایت رسمی روستای کنگ، آبان ۱۳۹۳ <http://www.kangekohan.com>
۱۶. شریف زاده، ابوالقاسم و مرادی نژاد، همایون، (۱۳۸۱)، «توسعه پایدار و توریسم روستایی»، ماهنامه اقتصادی جهاد خرداد و تیر ۱۳۸۱ شماره ۲۵۰ و ۲۵۱، (۵۲-۶۳)
۱۷. علوی زاده، امیر (۱۳۸۶) بررسی چگونگی و نحوه گذران اوقات فراغت بانوان شهر کاشمر، فصلنامه جمعیت، شماره ۶۳-۶۴ صص ۶۱-۸۳
۱۸. فروزنده، دهکردی، لطف الله (۱۳۷۸) «مروری بر مدل های برنامه ریزی استراتژیک» مجله دانش مدیریت، سال ۱۲، شماره ۴۵، صص ۹۷-۱۱۱
۱۹. قادری، زاهد (۱۳۸۶)، «اصول برنامه ریزی توسعه پایدار گردشگری روستایی» انتشارات سازمان شهرداری ها و دهیاری های کشور
۲۰. قاسمی خوزانی (۱۳۹۰)، «بررسی، قوت ها، ضعف ها، فرصت ها و تهدیدهای منطقه نمونه گردشگری ابدال آباد»، مجموعه مقالات اولین همایش ملی جغرافیا و برنامه ریزی توسعه روستایی، ۲۳ و ۲۴ آذرماه، مشهد مقدس
۲۱. قاسمی خوزانی، محمد (۱۳۹۱) راهبردهای توسعه اوقات فراغت زائران در مشهد مجله مطالعات اجتماعی ایران، دوره ششم، شماره ۳ و ۴، پاییز و زمستان ۱۳۹۱، صص ۶۳-۸۶
۲۲. قاسمی، مریم (۱۳۸۴) «بررسی قابلیت های گردشگری در بخش احمدآباد مشهد» پایان نامه کارشناسی ارشد، دانشگاه فردوسی مشهد
۲۳. کدیور، علی اصغر و سقایی، مهدی (۱۳۸۶): «ساماندهی گردشگری در تفرجگاه های پیرامون شهر» فصلنامه تحقیقات جغرافیایی، شماره ۸۳
۲۴. کرمی، فریبا و شریفی، رقیه (۱۳۹۱) «عنوان ارزیابی گردشگری روستایی با استفاده از مدل SWOT، مطالعه موردی: روستاهای بخش مرکزی مراغه»، نشریه علمی- پژوهشی جغرافیا و برنامه ریزی، سال ۱۷ شماره ۴۶، زمستان ۱۳۹۲، صص ۱۹۹-۲۲۱
۲۵. محلاتی، صلاح الدین (۱۳۸۸) «جستاری در هنگام فراغت جلد ۱ سفر و جهانگردی، تهران، دانشگاه شهید بهشتی
۲۶. معین، محمد (۱۳۸۴) «فرهنگ فارسی معین»، نشر سرایش، دوره تک جلدی، چاپ هفتم، تهران
۲۷. موحد، علی (۱۳۸۱) «بررسی و تحلیل فضایی توریسم شهری مورد مطالعه: اصفهان» رساله دکتری جغرافیا و برنامه ریزی شهری، دانشگاه اصفهان
۲۸. مؤمنی، مصطفی (۱۳۸۶) «بحثی در شهرنشینی و جغرافیای اوقات فراغت و گردشگری» در: توسعه شهرنشینی و صنعت گردشگری ایران (از مفهوم تا راه کار)، بهمن کارگر، تهران، انتشارات سازمان جغرافیایی نیروهای مسلح
۲۹. وبگاه ویکی روستا، محمد اثر (۱۳۹۳) <http://wikiroosta.ir>



## اولين ڪنفرانس ملهه جغرافيا، گردشگري، منابع طبيعې و توسعه پايدار

The 1st National Conference on Geography, tourism, natural resources and sustainable development

31. Negi, Jagmohan. (2004). International Tourism and travel (conception and principle) Chand publishing, New Delhi, India.
32. Shirley, J and Richard (1997) Rural truism, international Thomson Business press Condon.