

مقایسه رفتار نسل‌ها بر اساس پویایی دو عامل مخارج مصرفی و دارایی‌های خانوار

حسین راغفر، میرحسین موسوی، صبا حسنوندی

۱. حسین راغفر: دانشیار، دکترای اقتصاد، گروه اقتصاد، دانشکده علوم اجتماعی و اقتصاد، دانشگاه الزهراء
۲. استادیار، دکترای اقتصاد، گروه اقتصاد، دانشکده علوم اجتماعی و اقتصاد، دانشگاه الزهراء
۳. دانشجو، کارشناسی ارشد علوم اقتصادی، گروه اقتصاد، دانشکده علوم اجتماعی و اقتصاد، دانشگاه الزهراء

چکیده

رفتار نسل‌ها ناشی از دانش، احساسات و شرایط اجتماعی و اقتصادی است که تجربه می‌کنند و فرآیند تصمیم‌گیری آنان را شکل می‌دهند. مطالعه حاضر به بررسی رفتار نسل‌ها در طول زمان می‌پردازد و با استفاده از داده‌های شبه پانل رفتار نسل‌ها را با توجه به پویایی دو عامل مخارج مصرفی خانوار و دارایی‌های خانوار مورد ارزیابی قرار می‌دهد. منظور از نسل‌ها همان گروه‌های سنی است که با توجه به سن سرپرست خانوار طبقه‌بندی شده است. شوک‌های ناشی از مخارج مصرفی و دارایی‌های خانوار را که تحت تاثیر فعالیت شغلی و میزان تحصیلات سرپرست خانوار در نظر گرفته شده‌اند، به طور جداگانه برآورد کرده و احتمال فقیر شدن نسل‌های مختلف در طول زمان پیگیری شده است. در این پژوهش شش دوره زمانی از سال ۱۳۸۵ تا ۱۳۹۰ و شش نسل (گروه سنی) برای خانوارها مورد بررسی قرار گرفته است. نتایج حاکی از آن است که نسل‌ها با احتمال بیشتری در معرض فقیر شدن نسبت به مخارج مصرفی شان قرار دارند و با گذشت زمان این احتمال فقیر شدن نسل‌ها به خصوص نسل‌های میانسال بیشتر شده است. احتمال فقیر شدن نسبت به دارایی‌های خانوار با روند کندتری در حال رشد بوده است و نسل‌های جوان تر و نسل کهن سال احتمال فقیر شدن بالاتری داشته‌اند. اما از آنجا که شاخص دارایی‌نشانی از سطح پایین زندگی برای نسل‌هاست توجه به آن اهمیت ویژه‌ای دارد.

واژگان کلیدی: رفتار نسل‌ها، مدل شبه پانل، دارایی‌های خانوار، مخارج مصرفی خانوار

A comparison of generations' behavior based on the dynamics of two factors of household's consumption expenditure and asset

Abstract

The behavior of generations is the result of knowledge, feelings, and social and economic circumstances that they experience and whereby their decision making process takes shape. The present study is an attempt to use pseudo-panel data in order to investigate and analyze the behavior of generation over time according to the dynamics of the household consumption expenditure and assets. By generations, it means age groups that are categorized according to the householders' age. Shocks resulting from the household consumption expenditure and assets that are affected by the householders' occupation and education are analyzed separately, and the probability of different generations to become poor over time is investigated. In the present study, ۶ periods of time from ۲۰۰۶ to ۲۰۱۱ and ۶ generations (age groups) are examined for the households. The results indicate that according to their consumption expenditure, generations, especially the middle-aged generation, are more likely to become poor. According to the households' assets, the probability of becoming poor is a slower process, and young and old generations are more likely to become poor.

Keywords: generations' behavior, pseudo-panel data, household's assets, household's consumption expenditure

۱. مقدمه

از آنجا که دانش، سطح زندگی و رفتار افراد و خانوارها در دوره های زمانی متفاوت است، رفتار کل نسلها دائما در حال تغییر می باشد. در واقع رفتار نسل های مختلف خانوار یویاست. در بسیاری از کشورها، خصوصا کشورهای در حال توسعه داده های پانلی که افراد در آن به طور منظم دنبال شوند وجود ندارد با این حال می توان از داده های مقطعی برای مطالعه یویایی رفتار خانوارها در طول زمان به روش شبه پانل^۱ استفاده کرد. دیتون و پکسون^۲ اولین بار از این روش استفاده کردند و به پیگیری گروه های مختلف سنی با استفاده از تکرار داده های مقطعی^۳ پرداختند. در این پژوهش یویایی مخارج مصرفی و دارایی های خانوار به عنوان دو عامل تعیین کننده رفاه خانوار در چارچوب مدل ادوار زندگی بررسی می شوند. در واقع این دو عامل به سه اثر سن، نسل و سال تجزیه شده و با توجه به ویژگی های خانوار مورد پیگیری قرار می گیرند. در بررسی رفتار بین نسلی می توان عوامل تاثیر گذار بر رفاه خانوار را شناسایی کرد و با توجه به آنها به پیش بینی احتمال فقیر شدن آنها در طول زمان پرداخت. عوامل متعددی رفاه خانوار را تحت تاثیر می گذارند که وضعیت شغلی و تحصیلی از جمله عوامل اصلی ماندگاری فقر در این خانوارها هستند. الگوهای مصرفی و رفتاری با توجه به مقتضیات زمان و شرایط موجود در هر جامعه باعث شده است تا نسل ها تجربه متفاوتی را از نظر رفاهی تجربه کنند. این مطالعه به بررسی رفتار نسل ها در طول زمان و اندازه گیری احتمال فقیر شدن آنها نسبت به دو عامل دارایی های خانوار و مخارج مصرفی خانوار با توجه به وضعیت شغلی و تحصیلی سرپرستان خانوار پرداخته است.

۱. پیشینه پژوهش

۱) مطالعه ای که در سال ۲۰۰۹ تحت عنوان "آسیب پذیری نسبت به فقر در کشورهای آسیای مرکزی" توسط جها و تودونگ^۴ انجام شد. در این مقاله درآمد و مخارج مصرفی به عنوان سنج رفاه در نظر گرفته شده است و رفاه خانوارها وابسته به درآمد متوسط و مخارج مصرفی آنهاست. در این مطالعه با استفاده از مفهوم آسیب پذیری به عنوان فقر انتظاری در چهار کشور آسیای مرکزی آذربایجان، قرقیزستان، قزاقستان و تاجیکستان میزان آسیب پذیری خانوارها نسبت به فقر با استفاده از داده های مقطعی اندازه گیری شده است. آسیب پذیری در کنار فقر مورد بررسی قرار گرفته و فرض شده توزیع مصرف بین خانوارها یکسان است. نتایج نشان می دهد که در این کشورها افراد غیر فقیر در معرض فقر هستند بنابراین نرخ فقر خانوارها از نرخ آسیب پذیری آنها بسیار متفاوت است.

۲) مطالعه ای توسط لنت پریچت^۵ و آسپ سوریهادی^۶ و سودارنو سومارتو^۷ در سال ۲۰۰۰ تحت عنوان "آسیب پذیری نسبت به فقر" انجام شد. آن ها معتقدند که بسیاری از خانوارها ممکن است در حال حاضر فقیر نباشند اما این مسئله را تشخیص می دهند که نسبت به وقایعی (مثل بیماری، از دست دادن شغل، هزینه های غیر منتظره و رکود اقتصادی) که می تواند به آسانی آنها را به کام مرگ بکشاند آسیب پذیر هستند. آنها آسیب پذیری را به عنوان احتمال ریسکی که یک خانوار

حداقل در یک بخش از فقر در آینده ای نزدیک تجربه می کند، تعریف کردند. همچنین برای اندازه گیری آسیب پذیری نسبت به فقر خط فقری تعریف کردند به این صورت که سطحی از مخارج محاسبه می شود و در صورتی که خانوار زیر این سطح باشد آسیب پذیر تلقی شده و احتمال فقیر شدن آن بالا می رود.

¹ Pseudo-Panel

² Deaton & Paxson (4991)

³ Repeated Cross Section

⁴ Raghendra Jha & Tu Dang

⁵ Lant Pritchett

⁶ Asep Suryahadi

⁷ Sudarno Sumarto



۳. چارچوب نظری الگو

۳-۱ تعریف مدل شبه پانل برای مخارج مصرفی

مطالعه پویایی رفتار نسل ها نیازمند داده های پانلی افراد است. از آنجا که این داده ها در کشورهای در حال توسعه به ندرت در دسترس هستند. مدل شبه پانل روشی را ارائه می دهد که پارامتر پویایی مخارج مصرفی و دارایی های خانوار را با تکرار داده های مقطعی تحت مجموعه ای از فرضیات ساده بازیابی می کند. این روش مبتنی بر تکنیک سن - نسل متمرکز بر گشتاورهای مرتبه دوم است که دیتون و پاکسون در سال ۱۹۹۴ به آن اشاره کردند. فرض کنید که مخارج مصرفی w_{it}^c برای فرد i متعلق به گروه سنی c در زمان t از طریق معادله زیر نشان داده شده است:

$$\ln w_{it}^c = x_{it}^c \beta_t^c + \xi_{it}^c \quad (1)$$

x_{it}^c مجموعه ویژگی های خانوار مانند وضعیت شغلی یا تحصیلات آموزشی است و ξ_{it}^c معرف عوامل نامشهود مخارج مصرفی و نیز عنصر گذرای هزینه است. بر این اساس، فرض می کنیم که این جمله پسماند از یک فرآیند خودرگرسیون بازگشتی مرتبه اول $AR(1)$ تبعیت می کند:

$$\xi_{it}^c = \rho^c \xi_{it-1}^c + \varepsilon_{it}^c \quad (2)$$

ε_{it}^c جمله اخلاص مصرفی است و فرض می شود که دارای واریانس δ_{ect}^c است. با محاسبه δ_{ect}^c و برآورد احتمال فقیر شدن برای هر نسل در هر دوره فراهم می شود:

$$\hat{v}_{it}^c = \Pr \left(\ln w_{it+1}^c < \ln \bar{w} \mid x_{it}^c, \hat{x}_{it+1}^c, \hat{\beta}_{t+1}^c, \delta_{ect+1}^c \right) = \Phi \left(\frac{\ln \bar{w} - \hat{x}_{it+1}^c \hat{\beta}_{t+1}^c - \rho^c \xi_{it}^c}{\delta_{ect+1}^c} \right) \quad (3)$$

\hat{v}_{it}^c احتمال فقیر شدن در زمان t برای هر نسل c است. بورگیگنون و چینگو^۸ با استفاده از این روش به محاسبه احتمال آسیب پذیری پرداختند.

۳-۲ تعریف مدل شبه پانل برای دارایی های خانوار

از آنجا که دارایی های خانوار ها در طول زمان ثبات بیشتری دارند و به عنوان شاخصی از سطح رفاه خانوار مطرح می شوند می توان احتمال فقیر شدن خانوار را نسبت به دارایی ها سنجید. اچیوین^۹ از روش زیر برای اندازه گیری احتمال فقیر شدن خانوارها نسبت به فقر دارایی استفاده کرده است. فرض کنید که شاخص دارایی های خانوار a_{it}^c برای فرد i متعلق به گروه سنی c در زمان t از طریق معادله زیر نشان داده شده است.

$$\ln a_{it}^c = x_{it}^c \beta_t^c + \eta_{it}^c \quad (4)$$

فرض کنید که جملات پسماند η_{it}^c برابر مجموع جملات خطا ξ_{it}^c و α_i^c اثرات ناهمگنی های غیرقابل مشاهده باشد:

$$\eta_{it}^c = \alpha_i^c + \xi_{it}^c \quad (5)$$

جمله خطا ξ_{it}^c از یک فرآیند خود رگرسیون بازگشتی مرتبه اول تبعیت می کند:

$$\xi_{it}^c = \xi_{it-1}^c + \varepsilon_{it}^c \quad (6)$$

پس از برآورد جملات اخلاص از این فرآیند می توان احتمال فقیر شدن هر نسل را به شکل زیر محاسبه کرد:

$$\hat{v}_{it}^c = \Pr \left(a_{it+1}^c < z \mid x_{it}^c, x_{it+1}^c, a_{it}^c \right) = \Phi \left(\frac{\ln z - x_{it+1}^c \hat{\beta}_{it+1}^c - \ln a_{it}^c + x_{it}^c \hat{\beta}_t^c}{\delta_{ect+1}^c} \right) \quad (7)$$

با استفاده از روابط بالا می توان میزان آسیب پذیری هر نسل یا احتمال فقیر شدن آنها را در طول دوره های زمانی برآورد کرده و به بررسی رفتار نسل ها پرداخت.

۴. متغیرهای مورد استفاده در مدل

برای مطالعه وضعیت زندگی افراد در طول زمان در صورت عدم وجود داده های پانل، معمولاً از داده های شبه پانل استفاده می شود. در این پژوهش شش نسل خانوار که با توجه به سن سرپرست در بازه های ده ساله بین ۱۵ تا ۷۵ سال طبقه بندی شده اند به عنوان مقاطع در نظر گرفته

⁸ Bourguignon & Ching Goh

⁹ Echevin

می‌شوند و در بازه زمانی ۱۳۸۵ تا ۱۳۹۰ پویایی رفتار نسل‌ها و احتمال فقیر شدن آنان بررسی می‌شود. دو عامل مورد بررسی در رفتار نسل‌ها و احتمال فقیر شدن آنان بررسی می‌شود. دو عامل مورد بررسی در رفتار نسل‌ها شاخص دارایی خانوار با استفاده از روش اولین مؤلفه اصلی^{۱۰} و با توجه به شرایط مسکن، کالاهای بادوام در اختیار خانوار و دسترسی به امکانات برای هر خانوار به صورت زیر برآورد شده است.

$$a_i = \sum_{k=1}^K F_{ik} d_{ki} \quad (8)$$

K تعداد متغیرها و d_{ki} متغیرها (کالاهای بادوام و امکانات) خانوار است، F_{ik} ضریب نمره دهی نرمال استاندارد شده متغیرهاست. واریانس شوک های مخارج مصرفی و دارایی های خانوار با توجه به ویژگی های خانوار یعنی میزان تحصیلات و وضعیت فعالیت شغلی سرپرست خانوار برآورد شده اند. داده های مورد استفاده در این پژوهش داده های خام آمارگیری از ویژگی های اقتصادی و اجتماعی خانوار است که توسط مرکز آمار ایران طی سال های ۱۳۸۵ تا ۱۳۹۰ بر پایه اطلاعات شهر تهران جمع آوری شده است.

۵. تخمین مدل

پس از استخراج واریانس جملات اخلاص برای هر یک از عوامل مخارج مصرفی خانوار و شاخص دارایی های خانوار آزمون های مربوط به خود همبستگی و ناهمسانی جملات اخلاص مورد بررسی قرار گرفت. برای بررسی خود همبستگی از آزمون xtserial استفاده شد و نتیجه حاکی از عدم خودهمبستگی بین جملات اخلاص هر یک از عوامل بود. ناهمسانی واریانس ها نیز به وسیله آزمون نسبت راستنمایی مورد بررسی قرار گرفت و ناهمسانی واریانس بین جملات اخلاص مخارج مصرفی خانوار مشاهده شد. برای رفع این مشکل از روش GLS برای تخمین آسیب پذیری نسبت به مخارج مصرفی استفاده شد و برای تخمین آسیب پذیری نسبت به شاخص دارایی ها از تخمین OLS استفاده شد.

۶. نتایج

۶-۱ برآورد احتمال فقیر شدن نسل‌ها نسبت به مخارج مصرفی خانوار

برای برآورد این احتمال ابتدا لازم است تا سطحی از مخارج مصرفی به عنوان آستانه فقیر شدن در نظر گرفته شود. به همین منظور از خط فقر شهر تهران برای سالهای ۱۳۸۵ تا ۱۳۹۰ استفاده شده است که در جدول ۱ میزان خط فقر برای هر سال آمده است.

جدول ۱- خط فقر خانوار ۵ نفره در شهر تهران به ریال

سال	خط فقر
۱۳۸۵	۷۳۳۵۹۰۰
۱۳۸۶	۷۸۴۷۱۰۰
۱۳۸۷	۸۱۱۲۳۰۰
۱۳۸۸	۸۶۹۷۵۰۰
۱۳۸۹	۹۸۶۴۲۰۰
۱۳۹۰	۱۱۱۴۳۶۰۰

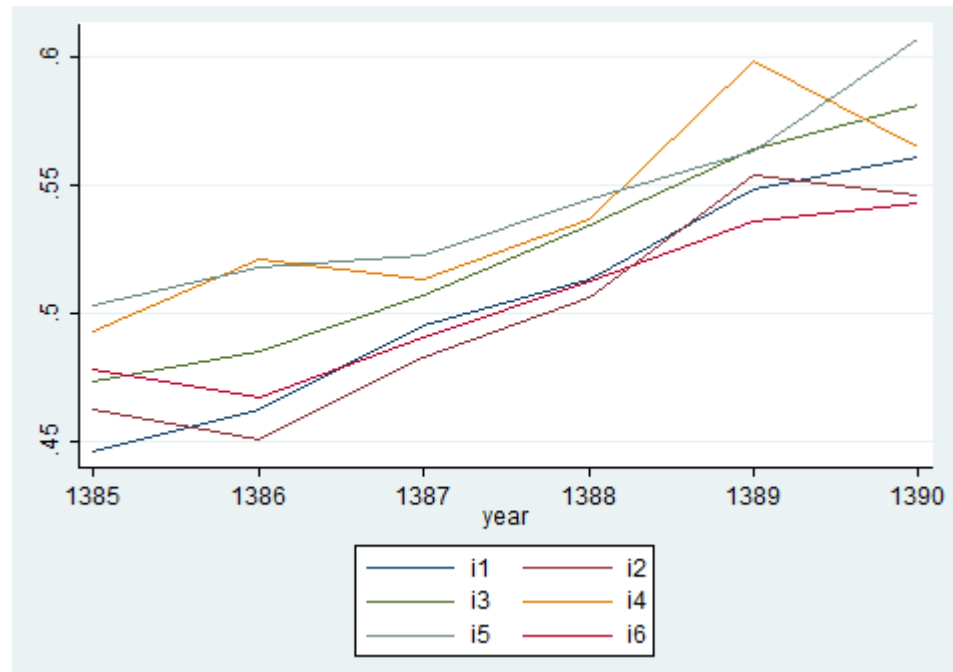
حال با توجه به این اطلاعات می‌توان احتمال فقیر شدن هر نسل را برآورد کرده و رفتار آنها را در طول زمان مورد بررسی قرار داد. مقادیر احتمال فقیر شدن یا همان آسیب پذیری نسل‌ها در جدول ۲ آمده است و روند صعودی سطح آسیب پذیری خانوارها را در طول زمان به روشنی نشان می‌دهد. نمودار یک نیز میزان احتمال فقیر شدن هر نسل را در طول زمان و با توجه به سن سرپرست خانوار، همانطور که در جدول ۲ آمده، نشان داده است.

¹⁰ Principal components



جدول ۲- احتمال فقیر شدن نسل ها نسبت به مخارج مصرفی خانوار (۰-۱)

سال نسل	۱۳۸۵	۱۳۸۶	۱۳۸۷	۱۳۸۸	۱۳۸۹	۱۳۹۰
۱	۰/۴۴۶۱	۰/۴۶۲۷	۰/۴۹۵۴	۰/۵۱۳۴	۰/۵۴۸۵	۰/۵۶۱۲
۲	۰/۴۶۲۵	۰/۴۵۱۳	۰/۴۸۲۹	۰/۵۰۶۶	۰/۵۵۳۹	۰/۵۴۶۴
۳	۰/۴۷۳۳	۰/۴۸۵۷	۰/۵۰۷۱	۰/۵۳۴۵	۰/۵۶۴۲	۰/۵۸۱۱
۴	۰/۴۹۲۸	۰/۵۲۰۹	۰/۵۱۳۶	۰/۵۳۶۴	۰/۵۹۸۰	۰/۵۶۴۹
۵	۰/۵۰۳۳	۰/۵۱۷۷	۰/۵۲۲۶	۰/۵۴۴۲	۰/۵۶۳۱	۰/۶۰۷۱
۶	۰/۴۷۸۴	۰/۴۶۷۲	۰/۴۹۱۲	۰/۵۱۲۸	۰/۵۳۵۶	۰/۵۴۲۹



نمودار ۱- احتمال فقیر شدن خانوار نسبت به مخارج مصرفی

نتایج حاصل از جدول ۲ احتمال اینکه هر نسل در طول سال های متوالی چه میزان در معرض خطر فقیر بودن نسبت به مخارج مصرفی قرار می گیرد را نشان می دهد. مثلا نسل اول که با سرپرست بین ۱۵ تا ۲۴ سال هستند، در سال ۱۳۸۵ با احتمال ۰/۴۴۶۱ در معرض خطر فقیر شدن قرار داشته اند و با گذشت زمان میزان این احتمال با شدت زیادی افزایش یافته است و در سال ۱۳۹۰ به میزان ۰/۵۶۱۲ رسیده است. تقریبا برای هر شش نسل در طول زمان احتمال فقیر شدن نسبت به مخارج مصرفی به سرعت رشد کرده و در سال های پایانی به بالاترین سطح بین این شش دوره زمانی رسیده است. نسل پنجم یعنی سرپرستان بین ۵۵ تا ۶۴ دارای بالاترین احتمال در بین نسل ها بوده و سپس نسل چهارم و سوم به ترتیب دارای احتمال خطر فقیر شدن بالایی هستند. در واقع نسل های میانسال بیشتر در معرض خطر فقیر شدن قرار داشته اند.



۶-۲ برآورد احتمال فقیر شدن نسل ها نسبت به دارایی های خانوار

برای اندازه گیری احتمال فقیر شدن نسل ها نسبت به دارایی های خانوار لازم است تا میانگین شاخص دارایی سالانه را به عنوان آستانه فقیر شدن خانوار نسبت به دارایی های آن (استاندارد سطح زندگی) در نظر گرفته شود. در جدول ۳ میانگین شاخص دارایی برای هر سال آمده است و میانگین دارایی هر نسل در طول زمان نسبت به آن سنجیده شده است.

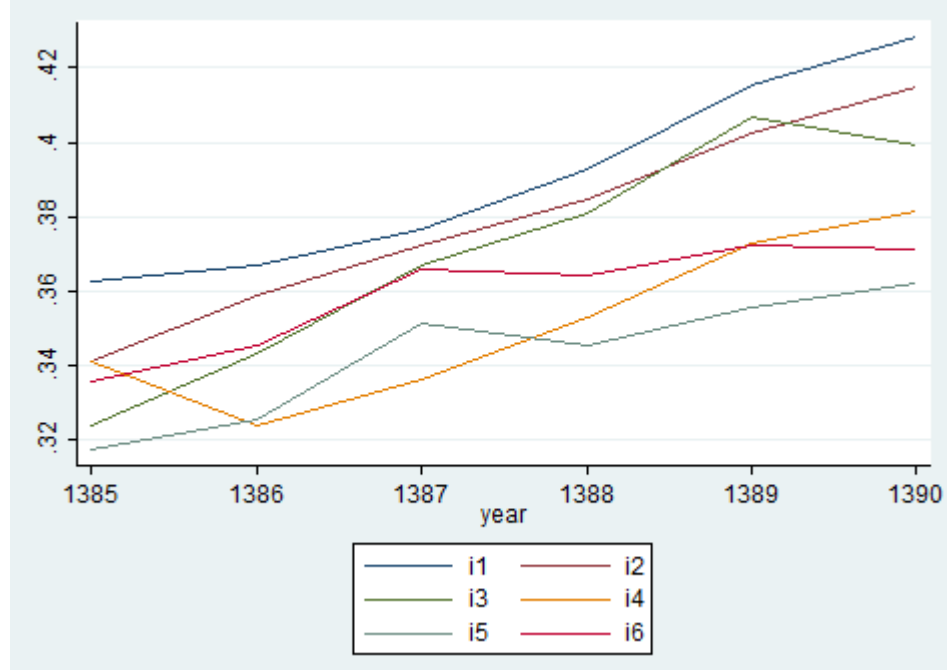
جدول ۳ میانگین شاخص دارایی سالانه (۱۰۰-۰)

سال	میانگین شاخص دارایی
۱۳۸۵	۶۱/۳۰
۱۳۸۶	۶۱/۱۵
۱۳۸۷	۶۱/۳۳
۱۳۸۸	۵۸/۵۷
۱۳۸۹	۶۰/۸
۱۳۹۰	۵۹/۹۶

با توجه به آستانه های تعیین شده شاخص دارایی، احتمال فقیر شدن نسل ها نسبت به دارایی های خانوار برآورد شده و در جدول ۴ آمده اند. در طول زمان این احتمال رو به افزایش بوده و با توجه به شرایط اقتصادی و اجتماعی خانوارها در معرض ریسک بیشتری قرار دارند. نمودار ۲ رفتار نسل ها را در طول زمان نشان داده است.

جدول ۴- احتمال فقیر شدن نسل ها نسبت به دارایی های خانوار (۱-۰)

سال نسل	۱۳۸۵	۱۳۸۶	۱۳۸۷	۱۳۸۸	۱۳۸۹	۱۳۹۰
۱	۰/۳۶۲۵	۰/۳۶۷۲	۰/۳۷۶۶	۰/۳۹۲۸	۰/۴۱۵۳	۰/۴۲۸۵
۲	۰/۳۴۱۱	۰/۳۵۸۷	۰/۳۷۲۳	۰/۳۸۴۶	۰/۴۰۲۴	۰/۴۱۵۱
۳	۰/۳۲۳۷	۰/۳۴۳۴	۰/۳۶۷۰	۰/۳۸۰۷	۰/۴۰۶۶	۰/۳۹۹۵
۴	۰/۳۴۱۲	۰/۳۲۴۱	۰/۳۳۶۵	۰/۳۵۳۲	۰/۳۷۲۷	۰/۳۸۱۴
۵	۰/۳۱۷۲	۰/۳۲۵۶	۰/۳۵۱۲	۰/۳۴۵۶	۰/۳۵۵۴	۰/۳۶۲۲
۶	۰/۳۳۵۹	۰/۳۴۵۳	۰/۳۶۶۱	۰/۳۶۴۴	۰/۳۷۲۳	۰/۳۷۱۵



نمودار ۲- احتمال فقیر شدن نسل ها نسبت به دارایی های خانوار

جدول ۴ احتمال فقیر شدن نسل ها را نسبت به دارایی های خانوار نشان می دهد. میزان احتمال فقیر شدن نسل ها در طی سالها روند افزایشی داشته است. در این بین نسل های کم سن تر دارای آسیب پذیری بیشتر یا خطر فقیر شدن بیشتر نسبت به دارایی ها قرار دارند. احتمال فقیر شدن نسل های میانسال نسبت به دارایی ها کمتر بوده است یعنی کمتر در معرض خطر فقیر شدن نسبت به کاهش رفاه سطح زندگی هستند. رفتار نسل کهن سال نیز نشان از آن دارد که این نسل با احتمال بیشتری در معرض خطر فقیر شدن قرار دارد.

نتیجه گیری

بی تردید کاهش فقر یکی از اهداف کشورهای در حال توسعه و لازمه رشد و توسعه اقتصادی است. درآمدها، مخارج مصرفی و دارایی های نسل ها، عوامل مهم و مؤثری برای شناخت و کاهش فقر هستند. شناسایی رفتار نسل ها از طریق پیگیری عوامل فوق بسترهایی برای شناخت فرهنگ و الگوهای جامعه و عواملی که افراد را مستعد فقر کرده یا به فقر آنها دامن می زند، مهیا می کند و سیاستگذاران را قادر به پیش بینی و برنامه ریزی هدفمند برای کاهش فقر خواهد کرد. در این پژوهش شش دوره زمانی و شش نسل با بازه های زمانی ده ساله مورد بررسی قرار گرفتند. واریانس مخارج مصرفی و دارایی های خانوار به شدت تحت تاثیر تحصیلات سرپرست خانوار و وضعیت تحصیلی آنها قرار داشت و با توجه به این دو ویژگی سرپرست خانوار، احتمال آسیب پذیری برای نسل ها برآورد شده است. همانطور که مشاهده شد احتمال فقیر شدن نسل ها نسبت به هر دو عامل مخارج مصرفی خانوار و دارایی های خانوار در طول زمان در حال افزایش است و این احتمال برای مخارج مصرفی خانوار با سرعت بالاتری افزایش یافته است یعنی روز به روز نسل ها به فقر نزدیکتر شده اند. هرچند احتمال فقیر شدن نسبت به دارایی ها (سطح رفاهی زندگی خانوار) با روند کندتری در حال صعود است اما بسیار قابل توجه و حائز اهمیت است. گاهی نسل ها به خاطر وجود دلایل مقطعی مانند بیماری یکی از اعضای خانوار، تحصیلات فرزندان، تهیه جهیزیه و... سطح مخارج آنها در دوره هایی افزایش یافته و سپس با گذشت زمان سطح مخارج مصرفی تعدیل می شود. در واقع در دوره هایی احتمال فقیر شدن بالا می رود اما زمانی که احتمال فقیر شدن نسبت به دارایی ها افزایش می یابد، سطح رفاهی خانوارها کاهش می یابد و احتمال مزمن شدن فقر بیشتر خواهد بود. برای کاهش احتمال فقیر شدن نسل ها باید آموزش و سطح مهارت نسل ها ارتقا داده شود. بیمه های حمایتی مختلفی برای پوشش هزینه های ناگهانی خانوار شکل بگیرد. اصلاح قوانین مالیاتی و ارتقا فرهنگ و الگوهای رفتاری نسل ها می تواند در کاهش فقر و پیشگیری از فقیر شدن اقشار مستعد فقر، بسیار مؤثر باشد. رفتار نسل ها در هر جامعه ای تمام قوانین، ظرفیت ها و امکانات را تحت تاثیر قرار خواهد داد. از این رو بررسی رفتار نسل ها و سپس طراحی الگوهای اصلاحی رفتارهای اقتصادی و اجتماعی اقشار مختلف توسعه اقتصادی و فرهنگی را برای کشورها در پی خواهد داشت.



منابع و مراجع

- [۱] مرکز آمار ایران. اطلاعات مربوط به طرح هزینه- درآمد خانوارهای شهری (۱۳۹۰-۱۳۸۵)، تهران، مرکز انتشارات مرکز آمار ایران.
- [۲] راغفر، ح. باباپور، م. (۱۳۹۳) "تجزیه و تحلیل رفتار بین نسلی هزینه ی مصرفی خانوارهای شهری با استفاده از داده های شبه تابلویی"، فصلنامه علمی- پژوهشی مطالعات اقتصادی کاربردی ایران، سال سوم، شماره ۱۰.
- [۳] Bourguignon, F. Goh, C. Kim, D. (۲۰۰۴). Estimating Individual Vulnerability to Poverty with Pseudo-Panel Data, World Bank Policy Research Working Paper ۳۳۷۵, Universidad National de la Plata
- [۴] Echevin, D. (۲۰۱۳). Measuring Vulnerability to Asset-Poverty in Sub-Saharan Africa, Canada, World Development vol.
- [۵] Harttgen, K. Vollmer, S. (۲۰۱۱). Inequality Decomposition without Income or Expenditure Data: Using an Asset Index to Simulate Household Income, Human Development Research Paper.
- [۶] Pritchett, L. Suryahadi, A. Sumarto, S. (۲۰۰۰). Quantifying Vulnerability to Poverty: A Proposed measure, applied to Indonesia, World Bank Social Monitoring and Early Response Unit.
- [۷] Raghbendra, J. Tu.D. (۲۰۰۹). Vulnerability to Poverty in select Central Asian Countries, The European Journal of Comparative Economics Vol.۶, n.۱, pp. ۱۷-۵۰.
- [۸] Verbeek, M. Nijman, T. (۱۹۹۲). Can Cohort Data be Treats as Genuine Panel Data?, Emprical Economics, ۱۷, ۹-۲۳.