

## مقایسه ابعاد اقتصادی سه منطقه حاشیه‌نشین کوی علوی، زرگان و حصیرآباد شهر اهواز

دکتر سعید ملکی؛ استاد دانشگاه شهید چمران اهواز، دانشکده علوم زمین، گروه جغرافیا و برنامه‌ریزی شهری  
\* کوکب ظریفی؛ دانشجوی کارشناسی ارشد دانشگاه شهید چمران اهواز، دانشکده علوم زمین، گروه جغرافیا و برنامه‌ریزی شهری  
بوذر ادیبی: مدیرمؤسسه فرهنگی پدیده دانش امروز، کارشناس ارشد مدیریت آموزشی  
فرشته ظریفی؛ دانشجوی کارشناسی ارشد جغرافیا و برنامه‌ریزی شهری، دانشگاه پیام نور اهواز

### چکیده:

حاشیه‌نشینی در شهر اهواز تابعی از روند حاشیه‌نشینی در کل کشور است. آغاز این پدیده در شهر اهواز به دهه قبل از سال ۱۳۲۰ و دهه ۱۳۴۰ به دنبال انجام اصلاحات ارضی و تحولات اقتصاد نفت و افزایش درآمد کشور، روند افزایشی داشته است. ایجاد شرکت نفت و تاسیسات وابسته به آن، نیاز به نیروی کارگر ساده و متخصص و ایجاد دانشگاه و... در شهر اهواز باعث رشد مهاجرت و شهرنشینی شد. شهر اهواز هفتمین کلان شهر با جمعیت ۱۰۳۸۹۸۰ نفر در سال ۱۳۸۸، دارای جمعیتی حدود ۴۰۰۰۰۰ نفر حاشیه‌نشین می‌باشد که این رقم بیش از ۳۵٪ جمعیت کل شهر بوده و بین کلان شهرهای ایران بحرانی‌ترین وضعیت را دارد. این مقاله به بررسی و مقایسه ابعاد اقتصادی ۳ منطقه حاشیه‌نشین با متغیرهای جامعه‌شناسی کار و شغل، بار تکفل، بررسی میزان اشتغال، تنوع مشاغل در ناحیه، موقعیت کسب و پیشه، نرخ بیکاری، اشتغال دولتی، موقعیت فعالیت‌های صنعتی، وضعیت شکاف رفاهی ناحیه، می‌پردازد. فقدان برنامه‌ریزی و ناهماهنگی مدیریتی و قانونی و ابعاد گسترده آن از دیگر معضلات شهر اهواز در روند نابسامانی است. روش تحقیق در این مقاله توصیفی-تحلیلی و اطلاعات به روش کتابخانه‌ای و میدانی جمع‌آوری و تجزیه و تحلیل گردیده است. در پایان نتیجه گرفته می‌شود که حل مشکلات این مناطق نه تنها در سطح محلی بلکه باید در برنامه‌های ملی و منطقه‌ای در نظر گرفته شود، دولت و نهادهای مسئول باید از طریق برنامه‌ریزی، تدوین استراتژی عمران شهری و آماده‌سازی برنامه اسکان کم‌درآمدها و ایجاد اشتغال برای آنان معضلات موجود را تخفیف دهند. در این راستا برنامه‌های ارتقاء زندگی شهری، کاهش فقر، توانمندسازی مناطق و مهار کردن رشد سرطانی زیستگاه‌های غیررسمی از اولویت‌هایی است که در توسعه محلی و شهری باید به آن پرداخته شود

واژگان کلیدی: مهاجرت، اقتصاد غیر رسمی، رشد جمعیت، بیکاری، فقر، حاشیه‌نشینی

\* نویسنده مسئول: کوکب ظریفی؛ دانشجوی کارشناسی ارشد دانشگاه شهید چمران اهواز، دانشکده علوم زمین، گروه جغرافیا و برنامه‌ریزی شهری  
اهواز- کیان آباد خیابان ۲۱ شرقی، مجتمع برون، طبقه ۶، واحد ۱۱، kb.zarifi@gmail.com موبایل ۰۹۱۶۶۱۸۹۹۲۵

## Economically comparing three ahvaz outskirts districts of alavi , zergan and hasir abad

Kokab zarifi , M.A student of shahid chamran university of ahvaz , geograph and urban planning

### Abstract

Outskirt residency in ahvaz is a function of state – wide outskirts residency trend . beginning of this phenomenon in ahvaz goes back to before ۱۹۴۱ and ۱۹۶۰ s and have had an increasing trend following earth amendment and oil economic evolution and increasing in the state incomes . establishment of oil company and utilities related to it , need to simple and especilized workers and ect in Ahvaz resulted to rising in migration and urbanism.

Ahvaz is the seventh state metropolitan of ۱۰۳۸۹۸۰ people population in ۲۰۰۹-۲۰۱۰ had ۴۰۰۰۰۰ outskirts residents accounts for ۳۵% total opulation and is of the most critical situation among Iranian metropolitans. This study does outskirts districts with sociological variables of work and job, supervision load , considering employment levels , job diversities in area , job and profession situation , unemployment rate , governmental employment , industrial activities situation , the area well- being gap situation. Lack of planning and managerial and legal disharmony and its wide dimensions are among Ahvaz dilemmas in disorder In this study research method is analytical- descriptive and information were gatered and analyzed in library and field methods. Finally , it come to this conclusion that solving problems of these areas should not be considered in local level but also in national and regional plans , governments and responsible institues should mitigate present dilemmas through planning , compiling urban civil strategies and preparing low- incomers residency program and creating employment for them. In this line urbon life improving decreasing poverty , empowering areas and controlling cancerous informal dwelling growing programs are among priorities to be dealt with in local and urbon development.

Key words: migration , informal economy , population growth , poverty , ouskirth residency.

#### مقدمه :

حاشیه‌نشینان کسانی هستند که در محدوده اقتصادی شهر زندگی می‌کنند اما جذب نظام اقتصادی - اجتماعی شهر نشده‌اند و عدم جذب آنها در این نظام، یکی شکل مسکن و دیگری شیوه متفاوت زندگی آنها با افراد ساکن در شهر است. شتاب افزایش جمعیت و بازتاب آن بر ساختار اقتصادی، اجتماعی و فرهنگی جوامع، یکی از مسائل و مشکلاتی است که بسیاری از کشورهای جهان از جمله کشور ما با آن مواجه است. در سطح ملی، افزایش رشد جمعیت بدون رشد بخش‌های مولد، باعث کاهش سرانه تولید ناخالص داخلی، سرمایه‌گذاری، پس انداز و افزایش بیکاری خواهد شد که در نهایت می‌تواند باعث تشدید معضلات اجتماعی، اقتصادی و زیست محیطی شوند.

حاشیه‌نشینی و اسکان غیررسمی در شهر اهواز پدیده‌ای است که به دنبال تحولات ساختاری و بروز مسائل اجتماعی، اقتصادی، فرهنگی، سیاسی، فیزیکی و..... جریان سریع شهرنشینی و مهاجرت‌های لجام گسیخته روستاییان پدیدار گردیده است. اکنون این شهر هفتمین کلان شهر کشور بوده و با معضلات و مشکلات بسیاری برای جامعه شهرنشین خود روبه‌روست. وجود برخی از امکانات رفاهی، فرهنگی، شغلی، آموزشی و..... باعث شده تا انگیزه مهاجرت به اهواز بیشتر گشته و باعث رشد ناگهانی، ناهماهنگ و ناپهنجاری شود. لذا چنین فرایندی منجر به دسترسی ناکافی به مسکن، خدمات شهری، سیستم حمل‌ونقل ناکافی، بیکاری، و گسترش فقر و..... در اهواز شده است. رشد فزاینده جمعیت شهری از توان سازمان‌های دولتی و غیردولتی جهت توسعه و ارائه خدمات و تسهیلات شهری، پیشی گرفته و باعث برآورده نشدن نیاز اقشار کم‌درآمدها در محدوده قانونی و حریم شهر می‌باشد. نیاز به نیروی کار و مهاجرت مربوط به گذشته بوده و متأسفانه امروزه به صورت معضل اجتماعی نمودار گشته، به‌طوریکه شهر در رفع آنها ناتوان است.

افزایش سریع و ناموزون جمعیت در شهر اهواز، عامل مهمی در ایجاد و شکل‌گیری مسایل و مشکلاتی چون کمبود خدمات شهری، بیکاری، کمبود سرانه کالبدی، سکونت‌گاه‌های غیررسمی و حاشیه‌نشینی، آسیب‌پذیری ساکنان مناطق مختلف، بروز اختلافات قومی و ناهنجاری‌های اجتماعی می‌گردد. وجود برخی از امکانات رفاهی، فرهنگی، شغلی، آموزشی باعث شده تا انگیزه‌ها برای هجوم به این شهر بیشتر روندی صعودی داشته باشند. شهر اهواز به عنوان جزئی از یک کشور در حال توسعه به صورت رسمی و غیررسمی در معرض پدیده حاشیه‌نشینی قرار گرفته و دارای عدم تعادل نقاط جمعیتی و اقتصاد نواحی حاشیه‌نشینی قرار گرفته است.

شهرسازی غیررسمی نامی است که می‌توان به روند ساخت‌وسازهای غیررسمی، بی‌رویه، غیراستاندارد و ناهمگون که در پیرامون شهر اهواز در سال‌های اخیر اتفاق افتاده، اطلاق کرد. در این روند تعداد زیادی از مهاجران سرازیر شده به اهواز که شغلی نداشته و استطاعت مالی سکونت در شهر را ندارند، با موانع بازدارنده قانونی و مدیریتی بسیاری روبرو بوده و به نقاط حاشیه‌ای پیرامون شهر روی می‌آورند که شامل نقاط سکونتی با هسته روستایی، شهرک‌های در حال شکل‌گیری یا گسترش و نقاط شکل‌گرفته اطراف مراکز فعالیتی در مرکز شهر می‌باشد. هدف تحقیق از این نوشتار با نگاهی به علت و مبدا مهاجرت‌ها در ۳۵-۸۵ که منجر به پیدایش حاشیه‌نشینی در اهواز شده، به میزان درآمد، توان اقتصادی، بار تکفل، بیکاری، وضعیت مسکن سه منطقه حاشیه‌نشین حصارآباد، زرگان و کوی علوی، و تاثیر آنها در اقتصاد شهری پرداخته که چگونه به اقتصاد غیررسمی منجر می‌شود و به برنامه‌ریزی برای روستاها و توانمندسازی مناطق حاشیه‌نشین می‌پردازد.

#### مبانی نظری:

**حاشیه‌نشینی در اصطلاح :** در فارسی اصطلاحات متعددی در ارتباط با حاشیه‌نشینی مورد استفاده قرار می‌گیرد که عبارتند از: زاغه‌نشینی، آلونک‌نشینی، حلبی‌آباد و غیره که هر کدام مفهوم خاص خود را دارند. در سایر زبان‌ها و فرهنگ‌های جهان نیز اصطلاحات متفاوتی در این مورد وجود دارد. مانند: در آمریکای لاتین؛ (favela) یا فاولا، (rancho) رانچودر آسیا؛ (kampong) یا کامپونگ، (bustee) پوستیدر، (shanty town) یا شانتیت اون (bidonville) بی-دویل آفریقا (هاگت ۱۳۷۵: ۲۶۰) در شهرهای غربی، تازه واردان بیشتر در مجاورت قسمت‌های مرکزی شهر سکونت می‌کنند، اما در کشورهای جهان سوم غالباً عکس آن اتفاق می‌افتد و مهاجرت در جایی که نواحی شهری نامیده شده (septic fring) حاشیه‌گندابی ساکن می‌شوند. (احمدیان به نقل از آنتونی گیدنز، ۱۳۸۷: ۲۲) در کشورهای در حال توسعه اولین عامل حاشیه‌نشینی اقتصاد و سپس دلایل فرهنگی و اجتماعی است. تعداد افراد در حاشیه‌ها و خصوصیات آنها متفاوت و اندازه آن‌ها بستگی به حجم مهاجرین و محیط آن‌ها دارد. عدم توازن و نابرابری سطح زندگی شهر و روستا از دلایل حاشیه‌نشینی است که مهاجرت آنها شهر را اشباع کرده و سازمان‌ها و مسئولین از پذیرایی آن‌ها عاجز می‌مانند. (زاهدانی، ۱۳۶۹: ۱۷) حاشیه‌نشینی به نوعی مسکن اطلاق گشته و پناهگاه افرادی است که بدون اجازه با پرداخت اجاره بها این مکان‌ها را اشغال کرده‌اند و دامنه آن از افرادی که در خیابان به سر می‌برند تا روستاییان مهاجری که به‌طور قانونی در اطراف شهرها مسکن گزیده‌اندرا در برمی‌گیرد. (لهسانی زاده، ۱۳۶۸: ۲۲۵) مسکن در زمره اساسی‌ترین و حساس‌ترین بخش‌ها در برنامه‌ریزی توسعه اقتصادی و اجتماعی است. (عزیزی، ۱۳۷۸: ۷۱) فقدان خلوت و حریم خصوصی در خانواده‌های حاشیه‌نشین به‌گونه‌ای است که هر محدوده‌ای در دسترس و کنترل همه اعضای خانواده است. شکاف زیاد بین اعضای خانواده، رقابت و کشمکش برای دستیابی به لوازم زندگی، احساس بی‌ارزشی، تحقیر، درماندگی، سرشکستگی، سرگردانی، عدم هویت، ناتوانی در فرو خوردن خشم خود و سایر احساسات زمینه را برای بزهکاری در جوانان به‌وجود می‌آورد. ماجراجویی، پرخاشگری و تن دادن به احساسات و امیال آنی از ویژگی‌های فرهنگ فقر است که بر مناطق حاشیه‌نشین حاکم می‌باشد. (احمدی، ۱۳۸۴: ۱۸۵)



**روش تحقیق:** روش تحقیق در این مقاله توصیفی-تحلیلی است. گردآوری اطلاعات کتابخانه‌ای و میدانی بوده که با استفاده از آمارنامه‌ها، سرشماری‌ها و مراجعه به سازمان‌ها، معاونت پژوهشی استانداری، شهرداری‌ها و مصاحبه حضوری با مسئولین و کارشناسان مربوطه، منابع موجود مطالعه و سپس اطلاعات گردآوری و تحلیل‌های لازم به شکل نوشتاری، جدول و نمودار صورت گرفته است. یکی از منابع این پژوهش طرح توانمندسازی مناطق حاشیه‌نشین دانشگاه شهید چمران اهواز به سفارش سازمان مسکن و شهرسازی در سال ۸۶ است که در سال ۱۳۹۰ بسیاری از آن‌ها با مراجعه به واحد شهرسازی شهرداری‌های مربوطه به‌روزگردیده است.

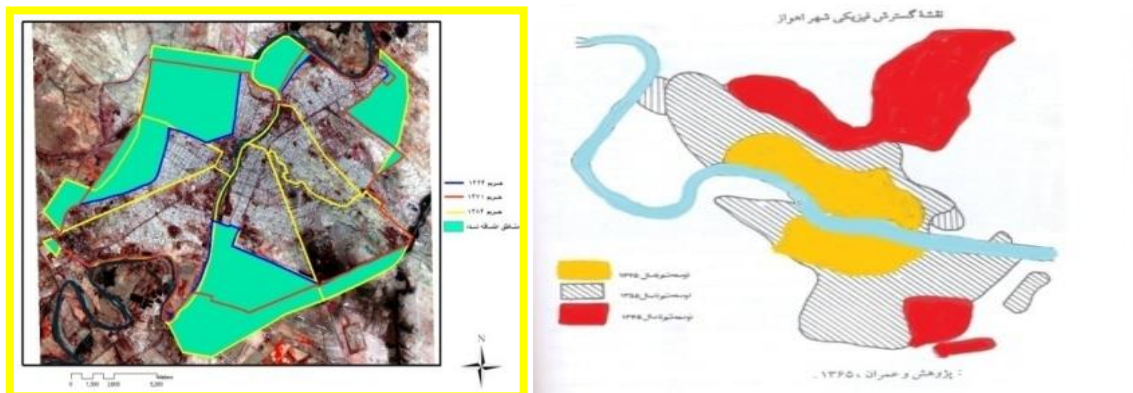
#### هشت ویژگی مناطق حاشیه‌نشین سیمون چپمن (Simon Chapman) به شرح زیر می‌باشد:

عموماً غیرقانونی هستند، غالباً خلق‌الساعه هستند و از مواد و مصالح مختلف ساخته شده‌اند، معمولاً به‌وسیله خود ساکنان احداث شده‌اند، فاقد خدمات شهری مانند راه آسفالته، برق و سیستم دفع فاضلاب هستند، توسعه آنها بدون برنامه‌ریزی و اغلب به‌صورت اتفاقی صورت می‌گیرد، مکان‌گزینی آنها اغلب در لبه‌های شهری، حواشی خطوط راه‌آهن و بزرگراه‌ها یا زمین‌های خالی از سکنه‌های که در مجاورت مناطق مرکزی شهرها قرار دارند صورت می‌گیرد، معمولاً در مناطق نامناسب شهری مانند: زمین‌های ناهموار، حواشی کارخانجات، در مجاورت زمین‌های رهاشده و بلااستفاده تشکیل می‌شوند. (احمدیان ۱۳۸۷: ۲۳)

#### رشد ناشی از مهاجرت در شهر اهواز:

برخلاف گذشته که ایلاتی و عشایری ارزش اجتماعی محسوب می‌شد، امروزه شهرنشینی جای آن را پر کرده است. وجود مراکز اداری، سیاسی، اقتصادی، سهولت عبور و مرور، انتظامی و..... موجبات مهاجرت را فراهم کرده، به‌طوری‌که رشد جمعیت بررشد توسعه شهر پیشی گرفته‌است. بالا بودن نرخ مولید و نرخ نسبتاً پایین مرگ و میر در روستا منجر به افزایش جمعیت در این مناطق می‌شود. فشار جمعیت با سطح زیرکشت، میزان بهره‌وری، فرسایش خاک، خشکسالی، نظام مالکیت، توزیع نابرابر درآمد و شکاف عمیق آن میان نقاط شهری و روستایی و فقر گسترده، منجر به رانش اهالی می‌شود. (رامین، ۱۳۷۱: ۹۷) منشاء اصلی مهاجرت‌های داخلی در همه کشورها بالا بودن میزان رشد جمعیت، مازاد نیروی فعال اقتصادی و عدم وجود عدالت اجتماعی و یا ضعف آن در جامعه است. (زنجانی، ۱۳۷۰: ۵۷)

تصویر شماره ۱: گسترش فیزیکی شهر اهواز طی ۲۵-۶۵ تصویر شماره ۲: محدوده اضافه شده به شهر اهواز تا ۱۳۸۴



منبع: سازمان مدیریت و برنامه‌ریزی و استان خوزستان ۱۳۹۰



**دلایل مهاجرت و حاشیه نشینی در شهر اهواز :**

یکی از دلایل رشد و گسترش بی‌رویه اهواز مسئله حاشیه‌نشینی آن است که با ورود مهاجران صورت گرفته و تابعی از روند حاشیه‌نشینی کل کشور است. طبق تحقیقی در سال ۱۳۵۲ توسط موسسه مطالعات و تحقیقات اجتماعی دانشگاه تهران در مورد حاشیه‌نشینی اهواز نشان داد که آغاز حاشیه‌نشینی به قبل از ۱۳۳۰ بر می‌گردد ولی رشدی کند داشته، تا این‌که در دهه ۱۳۴۰ متعاقب اصلاحات ارضی و مهاجرت روستاییان حاشیه‌نشینی رشد شتابانی به‌خود گرفت و ۷۵٪ خانوارهای حاشیه‌نشین اهواز منشاء روستایی داشته‌اند. (تقی نژاد، ۱۳۸۸: ۳۰)

**الف) اصطلاحات ارضی:** پیش از سال ۱۳۰۰ بیشتر جابه‌جایی‌های جمعیتی مربوط به نقل‌وانتقال اقوام، ایلات و عشایر بوده است. در سال ۱۳۴۱ تحولات اقتصادی، اجتماعی و سیاسی زیادی در استان خوزستان موجب گشت تا سیر مهاجرین روستاییان بی‌زمین و کم زمین، حاشیه‌نشینی رشد شتابانی به‌همراه داشته باشد. اصلاحات ارضی، تغییر ساختار اقتصادی و اجتماعی کشور، گسترش نسبی نظام اقتصادی سرمایه‌داری و تحولات پشت سر آن، تمرکز سرمایه‌ها در بخش کشاورزی به‌ویژه در نواحی شهری، گران شدن نفت و سرازیر شدن پول‌های نفتی و... اختلاف بین نواحی شهری و روستایی را تشدید کرده است. (ضرغامی، ۱۳۸۸: ۲۲)

**ب) نفت:** پیدایش حوزه‌های نفتی در خوزستان، اطراف اهواز و عبور لوله‌های نفتی به استان‌های دیگر، نیاز شهر اهواز به کارگران ساده، متخصص و مهندسی را افزایش داد و موجب مهاجرت این نیروها از دیگر مناطق به اهواز شد لذا در دوره ۴۵-۵۵ خوزستان به یکی از قطب‌های مهاجر پذیر تبدیل گشت و گران شدن قیمت نفت در سال ۱۳۵۳ به آن دامن زد. (تقی نژاد، ۱۳۸۸: ۳۰) ایجاد تاسیسات عظیم شرکت نفت، پتروشیمی، کارخانه نورد، لوله سازی اهواز به اهمیت شهر اهواز افزوده و جمعیت آن از ۳۲۲۰۰۰ در سال ۴۵ به ۴۸۹۷۹۵ در سال ۵۵ نفر رسید. (پورکاظم، ۱۳۷۳: ۱۷۵)

**پ) فعالیت‌های صنعتی:** تمرکز فعالیت‌های صنعتی و کارخانجات بزرگ که مراحل آغازین فعالیت‌های خود را طی می‌کردند، از عوامل عمده جذب مهاجرت بودند. علاوه بر صنایع نفت، کارخانجات تصفیه نیشکر، داروسازی، یخ‌سازی، موزائیک‌سازی، موسسات اقتصادی، اداری، فرودگاه، تاسیس راه آهن، پل‌ها، فرودگاه و دانشگاه، دانشکده‌ها و غیره، روزبه‌روز افزایش یافته و به اهمیت، رونق، و وسعت شهر اهواز افزود و باعث پیشرفت‌های شایان توجهی گشت.

جدول شماره ۱: تعداد کارگاه‌های صنعتی بر حسب نحوه مدیریت  
جدول شماره ۲: تعداد شاغلان کارگاه‌های صنعتی

جمع	عمومی	خصوصی	جمع	۱۰-۴۹ نفر	۵۰-۹۹ نفر	۱۰۰ نفر و بیشتر
۲۹۱	۴۸	۲۴۳	۴۲۸۷۸	۴۲۵۳	۲۰۱۷	۲۶۶۰۸
۱۱۹	۱۶	۱۰۳	۲۰۵۱۶	۱۶۹۶	۸۰۹	۱۸۰۱۱

ماخذ: مرکز آمار ایران ۱۳۸۵: ۲۴۸

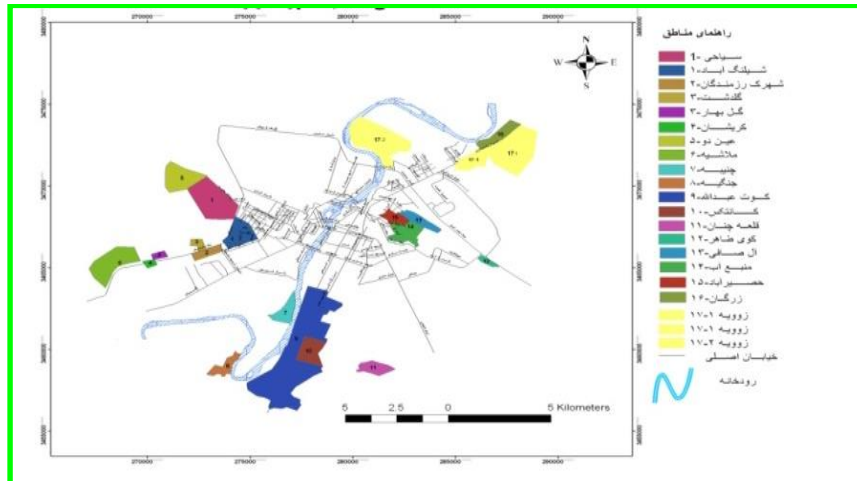
**ت) جنگ تحمیلی:** بررسی جمعیت شهر اهواز در سال‌های ۳۵ تا ۷۰ نشان دهنده نوسانات نرخ رشد بیش از ۴٪ است. و در دهه ۵۵-۶۵ به‌دلیل وقوع جنگ تحمیلی و مهاجرت ساکنین شهرهای مرزی استان به شهر اهواز رشد سریع‌تری می‌یابد. (سند توسعه استان خوزستان، ۱۳۸۳: ۱۱) وقوع جنگ هشت ساله ایران و عراق و ویرانی خرمشهر و آبادان به‌همراه مراکز بزرگ اشتغال، تاسیسات بندری، انهدام پالایشگاه نفت و تاسیسات مشابه باعث شد تا جمعیت این مناطق مهاجرت اجباری به اهواز نموده و درحواشی عین دو، ملاشیه، کوت عبدالله و کوت سید صالح نیز ساکن شوند (تقی نژاد، ۱۳۸۷: ۳۱) مهم‌ترین پیامد مهاجرت روستاییان به‌شهرها پیدایش بحران حاشیه‌نشینی است. طبق مطالعات حدود ۸۰ درصد حاشیه‌نشینان شهرها را مهاجران روستایی تشکیل می‌دهند. (تقوی نژاد، ۱۳۷۱: ۱۸) براساس پژوهشی که در سال ۱۳۶۴ در مورد علت مهاجرت به شهر اهواز صورت گرفت اکثر مهاجرین، علت مهاجرت خود را جنگ و پیامدهای آن عنوان کرده‌اند ورود مهاجرین به اهواز و حومه‌های اطراف آن را مهاجرینی تشکیل می‌دهند که سرمایه و ابزار معیشت خود را در جریان جنگ تحمیلی از دست داده بودند. لذا تعدادی از این مهاجرین به نقاط حاشیه‌ای شهر پناه برده و باعث شد سکونتگاه‌های حاشیه‌ای شکل گیرد و شهر گسترش یابد. در حال حاضر اهواز به‌دلیل مرکزیت استان و دارا بودن مراکز آموزش عالی، خدمات درمانی تخصصی، نیروگاه و سایر مراکز صنعتی و تجاری پذیرای مهاجرین وارد شده از سایر شهرها و آبادی‌های استان خوزستان و سایر استان‌ها بوده است. به‌طوری‌که ۱۴٪ جمعیت این شهر را در سال ۷۵، مهاجرین وارد شده سال‌های ۶۵-۷۵ تشکیل می‌دادند. و جذب مهاجران روستایی و شهری کوچک باعث ایجاد فشار بر امکانات موجود و گسترش مسایل شهری به‌خصوص حاشیه‌نشینی می‌شود.

**شناسایی محلات حاشیه نشین اهواز:** با هم‌پوشانی نتیجه مشاهدات میدانی و بررسی زیست محیطی، کالبدی، اقتصادی و اجتماعی شهر اهواز، ۱۹ سکونت‌گاه در غالب ۱۷ کد به‌عنوان سکونت‌گاه‌های غیررسمی باعث گسترش شهر شده مشخص شده‌اند. این سکونت‌گاه‌ها عبارتند از: کوی سیاحی، کوی علوی (شلنگ‌آباد)،



ملاشیه، حصیرآباد، زیر سیم، منبع آب، آل صافی، کوت عبدالله (اسلام آباد، شکاره ۱ و ۲، شریعتی، گامیش آباد، کوت عبدالله، کوت نواصر، کوت صالح، گندم کار...) کانتکس، کوی طاهر، شهرک رزمندگان، کریشان، گلدشت، گلپهار و چنیبه. (تقی نژاد، ۱۳۸۷: ۳۲). ساکنان زرگان و زویه، اکثراً روستایی، یا از شهرهای هویزه، بستان، شادگان مهاجرت کرده‌اند. در تصویر شماره ۳ و جدول شماره ۳، ۱۹ سکونت‌گاه با ۱۷ کد آمده، که ۳ منطقه مورد مطالعه با رنگ سبز و نقشه آورده شده است.

تصویر شماره ۳: شناسایی ۱۹ محله حاشیه نشین شهر اهواز تا سال ۱۳۸۵



منبع: مسکن و شهرسازی خوزستان، ۱۳۹۰

جدول شماره ۳: جمعیت، خانوار، بعد خانوار، مساحت و تعداد واحدهای مسکونی ۱۹ حاشیه نشین شهر اهواز با ۱۷ کد

کد	نام محله	جمعیت کل	تعداد خانوار	بعد خانوار	مساحت (کیلومتر مربع)	تعداد واحدهای مسکونی
	شیلنگ آباد و سیاحی	۵۸۶۲۱	۱۰۳۱۳	۵.۷	۱۱.۲۹	۹۱۸۸
	شهرک رزمندگان	۷۳۲۵	۱۳۳۶	۵.۴۸	۰.۷۹	۱۱۱۰
	گل دشت - گلپهار	۲۰۰۰	۴۰۰	۵	۰.۳۵	۴۶۳
	کریشان	۲۴۰۵	۳۲۰	۷.۵	۰.۲۲	۴۵۰
	عین دو	۱۳۲۸۸	۲۴۵۱	۷.۵	۲.۲۲	—
	ملاشیه	۲۶۰۹۴	۵۰۶۰	۵.۱	۳.۰۳	۲۷۷۵
	چنیه	۱۳۲۸	۳۴۰	۳.۹	۱.۱۳	۲۵۹
	جنگیه	۴۳۲۵	۷۷۱	۵.۶۱	۰.۹۱	—
	کوت عبدالله	۱۱۱۲۲۷	۲۵۰۰۶	۴.۴۵	۱۱.۷۶	۱۴۱۱۸
	کانکس	۷۱۵۶	۱۷۲۰	۴.۱۶	۱.۵۴	۱۵۶۶
	قلعه چنغان	۱۱۰۴۲	۲۲۰۰	۵.۰۱	۱.۰۲	—
	کوی طاهر	۱۳۲۳	۱۳۱	۱۰.۱	۰.۲۸	۳۳۷
	آل صافی	۷۷۱۷	۱۳۲۰	۶	۰.۹۶	۲۱۱۰
	منبع آب	۱۸۹۴۴	۳۹۲۵	۴.۸۲	۱.۵۸	۳۸۲۲
	حصیرآباد	۲۶۷۹۵	۵۷۲۴	۴.۸	۰.۷۵	۴۶۹۹
	زرگان	۱۰۷۸۴	۲۰۸۴	۵.۲	۱.۲۷	۸۶۵
	زویه (۱ و ۲ و علی آباد)	۱۳۰۲۴	۲۰۴۳	۶.۴	۱۰.۹۲	۳۴۶۳

منبع: مسکن و شهرسازی خوزستان، ۱۳۹۰

#### مشکلات اقتصادی محورهای توسعه شهر اهواز:

- ۱- دارا بودن نرخ بالای بیکاری نسبت به مراکز دیگر شهرستان های کشور
- ۲- سرانه بسیار پائین سرانه بهداشتی - درمانی در کلیه زمینه ها، نسبت به سایر مراکز شهرستان
- ۳- حداقل کمیت و کیفیت امکانات و عملکرد آموزش و پرورش نسبت به سایر مراکز شهرستان
- ۴- کیفیت نامطلوب، کمبود و مشکلات موجود در توسعه شبکه ارتباطات، حمل و نقل زمینی و هوایی
- ۵- گسترش اسکان غیررسمی و حاشیه نشینی در حاشیه که محصول فقر روستاییان اطراف است.
- ۶- مصرف غیراصولی و ناکارآمد انرژی برق، وجود انشعابات غیر قانونی و ایجاد خاموشی ها
- ۷- تسلط دولت در فعالیت های اقتصادی - اجتماعی و بهره وری پایین این بخش ها در صنعت و معدن و کشاورزی
- ۸- کمبود منابع مالی، ضعف کارآفرینی و مشارکت ضعیف بخش خصوصی در فعالیت های اقتصادی - اجتماعی



- ۹- ناهماهنگی‌های موجود در نظام بانکی، نظام اجرایی و بخش خصوصی در زمینه مشارکت طرح‌های اقتصادی
- ۱۰- عدم استفاده بخشی از قابلیت‌های بالقوه تولیدی در زمینه‌های مختلف اقتصادی، اجتماعی
- ۱۱- مهاجرت افراد متخصص به دلیل وضعیت اقلیمی و کمبود امکانات رفاهی و بالا بودن هزینه‌های زندگی
- ۱۲- فقر و محرومیت روستاهای کشور و مهاجرت افراد بیکار و ضعیف از روستا و شهرهای کوچکتر
- ۱۳- مسائل و مشکلات در زمینه واردات و صادرات با وجود قابلیت‌های برجسته (معاونت پژوهشی استانداری، ۱۳۸۷: ۱۲)

**بررسی ابعاد اقتصادی سه منطقه مورد مطالعه حاشیه‌نشین شهر اهواز:**

لازم به ذکر است که در تحقیق فوق در هر سه محله از سه فرمول زیراستفاده شده است. فرمول شماره ۱ برای سرانه فضای مسکونی، فرمول شماره ۲ برای وابستگی به فعالیت کسب و پیشه و فرمول شماره ۳ برای وضعیت شکاف رفاهی ناحیه، که یکی از شاخص‌های رفاهی ارزش مسکن و قیمت هر متر مربع آن است.

$$1- \text{سرانه فضای مسکونی} = \frac{\text{مساحت فضاهای مسکونی ناحیه}}{\text{تعداد خانوار ناحیه}}$$

$$2- \text{وابستگی به فعالیت کسب و پیشه} = \frac{\text{تعداد خانوار}}{\text{تعداد اماکن کسب و پیشه و سکونت کسب}}$$

$$3- \text{یکی از شاخص های رفاهی} = \frac{\text{قیمت یک مترمربع گرانترین ملک}}{\text{قیمت یک مترمربع ارزانترین ملک}}$$

**۱-حصیرآباد (ناحیه ۱۵، منطقه ۷ شهرداری اهواز):**

**موقعیت جغرافیایی:** محله حصیرآباد در نیمه شرقی شهر اهواز و از شمال به کوی آل صافی، از غرب و جنوب غربی به منازل چهارصد دستگه و شرق و جنوب شرقی به محله منبع آب محدود می‌شود. این ناحیه دارای منشا مهاجرت روستایی، و در مقایسه با سایر حاشیه‌ها از نظر قدمت، وسعت و جمعیت یکی از بزرگ‌ترین نواحی حاشیه‌نشین است که تقریباً در قلب شهر قرار دارد و بر روی تپه‌هایی قرار گرفته که می‌تواند بهترین منظرگاه و چشم انداز شهری محسوب شود اما استقرار سکونتگاه‌های بی‌ضابطه و غیراستاندارد این فرصت را از شهر گرفته و چهره نازیبایی به شهر داده است. (منطقه ۷ شهرداری اهواز، ۱۳۹۰)

تصویر شماره ۴: نقشه کاربری اراضی حصیرآباد



منبع: مسکن و شهرسازی خوزستان ۱۳۹۰

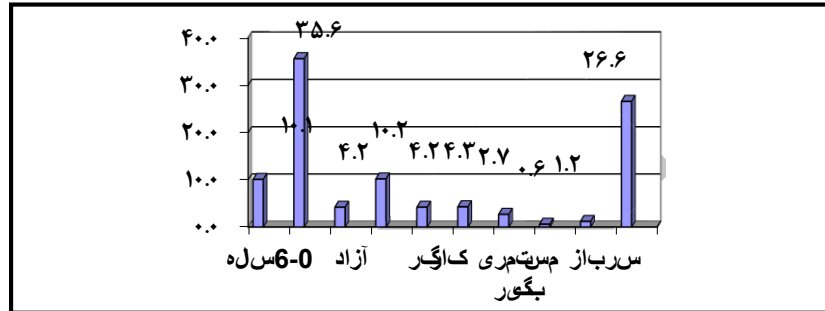
**جامعه آماری:** از بین ۵۷۲۴ خانوار حصیرآباد، ۹۷ خانوار به صورت نمونه‌گیری تصادفی از طریق پرسش‌نامه در سال ۸۶ توسط دانشگاه شهید چمران اهواز انتخاب و در مورد شغل و نوع آن، بیکاری، مسکن، بار تکفل و ... سوال شده‌است.

**جامعه شناسی کار و شغل:** هر مکان دارای توان و پتانسیل‌هایی‌ست که می‌تواند امکانات اشتغال ساکنین خود را فراهم کند. بازار حصیرآباد کارکرد منطقه‌ای داشته، و مشاغل خدماتی و تجاری بیشتر نمایان است. محدودیت‌های درون بافت شهری و ارزان بودن اجاره زمین و املاک تجاری این منطقه باعث گردیده تا





کارگاه‌های تولیدی به این منطقه رو آورده و در آنجا مکان‌گزینی شوند. میزان بیکاری در میان مردم این منطقه ۲۰٪ می‌باشد. از گروه‌های شاغل در منطقه، ۴،۲٪ به عنوان کارگر، ۴،۲٪ دارای شغل آزاد شامل دست‌فروشان و راننده، ۴،۳٪ ساکنین کارمند، ۰،۶٪ دانشجو و ۱،۲٪ سرباز و میزان مستمری بگيران منطقه ۲،۷٪ افراد را به خود اختصاص داده است. (تصویر شماره ۶، نمودار مشاغل) (دانشگاه شهید چمران اهواز، ۱۳۸۶: ۳۱) اغلب حاشیه‌نشینان به دلیل فقدان تحصیلات، مهارت و تخصص، جذب مشاغل آزاد از نوع شغل‌های بی‌ثبات می‌شوند. در بعضی از فصول افراد بیکار بوده و منبع درآمدی نداشته و در وضعیت معیشتی مطلوبی به سر نمی‌برند و این امر باعث بالا رفتن میزان انحرافات در مناطق حاشیه‌نشین شده است.



تصویر شماره ۵: نمودار مشاغل در حصار آباد

منبع: سازمان خدمات کامپیوتری شهرداری اهواز ۱۳۹۰

۲۲،۶٪ از خانوارها (درآمد افراد شاغل در یک خانوار) درآمدی بین ۱۰ تا ۱۰۰ هزار تومان و ۴۴،۱٪ درآمدی بین ۱۰۱ تا ۲۰۰ داشته که زیر خط فقر محاسبه می‌شوند. با توجه به بعد خانوار ۲۳،۵ فقر زندگی می‌کنند که از نظر اقتصادی بسیار نگران کننده است. جامعه‌شناسان میزان بالای انحرافات مناطق حاشیه‌نشین را برآیند فقر آنان می‌دانند. ۶۶،۷٪ از خانوارها که قسمت اعظم جامعه آماری را تشکیل می‌دهند از وضعیت اقتصادی مناسبی برخوردار نمی‌باشند. (مسکن و شهرسازی خوزستان، ۱۳۸۶: ۳۳) جدول شماره ۴ بیان‌گر وضعیت سرپرست خانوار و تامین کننده معیشت خانواده است که براساس نمونه‌گیری تصادفی ۹۱،۸٪ مرد و ۸،۲٪ زن سرپرست خانوار بوده و با توجه به میزان درآمدها، زنان قشر کم درآمد جامعه حاشیه‌نشین را تشکیل می‌دهند. (دانشگاه شهید چمران اهواز، ۱۳۸۶: ۳۴)

**بار تکفل:** در این ناحیه ۲۹،۸٪ جمعیت، افراد زیر ۱۵ سال و ۳،۵٪ را بالای ۶۵ سال سن داشته، و مجموعاً ۳۳،۳٪ را جمعیت غیرفعال تشکیل می‌دهد. نسبت جمعیت غیر فعال به جمعیت فعال شاخص ناخالص بار تکفل را به دست می‌دهد به این ترتیب این شاخص برابر ۹۰٪ می‌باشد، و هر نفر در سن فعالیت می‌بایست هزینه زندگی ۰،۹ نفر دیگر را نیز تامین کند. براساس نمونه‌گیری بدست آمده درآمد متوسط خانوار در این ناحیه حدود ۲۳۶۵۵۹ تومان می‌باشد و یک خانوار در صورتی می‌تواند از مسکن ملکی استفاده نماید که درآمد ۱،۶ تا ۳،۶ سال خود را به مسکن اختصاص دهد. هر خانوار تمام درآمد ماهیانه خود را به مسکن اختصاص دهد بین ۲ تا ۴ سال طول خواهد کشید تا ملک شخصی داشته باشد. به طور تقریبی هر ۰،۷ خانوار در یک سکونتگاه ساکن هستند.

جدول شماره ۴: توزیع فراوانی جنسیت سرپرست خانوار پاسخگویان جدول شماره ۵: نسبت توزیع سنی ساکنان

وضعیت سرپرست	فراوانی	درصد	سن (به سال)	نسبت (درصد)	تومان	به بالا
مرد	۸۹	۹۱،۸	جمعیت	۵۳۸۹	۱۲۰۲۰	۶۴۱
زن	۸	۸،۲	نسبت (درصد)	۲۹،۸	۶۶،۵۹	۳،۵
کل	۹۷	۱۰۰				

منبع: دانشگاه شهید چمران اهواز، ۱۳۸۶: ۴۷



وضعیت شکاف رفاهی ناحیه: طبق فرمول شماره ۳ صفحه ۱۰ یکی از شاخص‌های رفاهی را قیمت یک متر مربع ملک در نقاط مختلف هر ناحیه است. نسبت قیمت یک مترمربع گران‌ترین ملک به ارزان‌ترین ملک ۲۳۵,۲۱ بوده، و توان اقتصادی مرفه‌ترین خانوار ۲۳۵ برابر توانایی فقیرترین خانوار است. (شهرداری منطقه ۷ اهواز، ۱۳۹۰).

بررسی میزان اشتغال و تنوع مشاغل در ناحیه: در این ناحیه ۸۰٪ شاغل، ۴٪ در بخش کشاورزی، ۱۹٪ در بخش صنعت، ۷۰٪ در بخش خدمات و ۷٪ نیز بازنشسته هستند. (دانشگاه شهید چمران اهواز، ۱۳۸۶: ۴۸)

جدول شماره ۶: نسبت شاغلین بخشهای مختلف و شاغلین دولتی و آزاد

بخش	کشاورزی	صنعت	خدمات	بازنشسته	دولتی	آزاد
نسبت	٪۴	٪۱۹	٪۷۰	٪۱۴	٪۴۴,۶	٪۵۵,۴

منبع: نگارنده، مینا مطالب متن

الف- موقعیت کسب و پیشه: اماکنی که فعالیت کسب و پیشه دارند برابر ۸۴۳ باب، که ۴۷۳ باب تجاری- مسکونی و ۳۷۰ واحد کاربری تجاری دارند. طبق فرمول شماره ۲ در صفحه ۱۰ میزان وابستگی درآمد خانوار به این فعالیت ۳,۹ بوده و نشان‌دهنده آن است که به‌ازاء هر ۴ خانوار ۱ خانوار در این بخش مشغول است. (شهرداری منطقه ۷ اهواز، ۱۳۹۰)

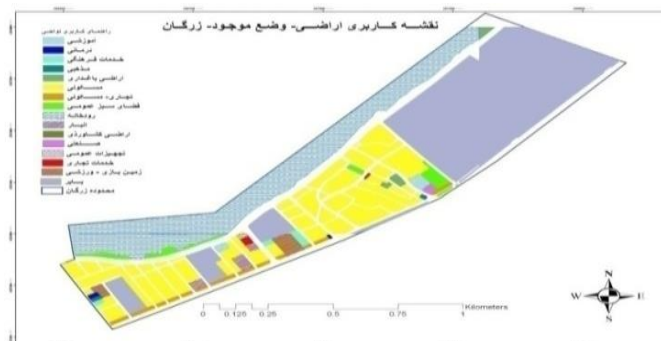
ب- نرخ بیکاری: با توجه به ارقام نمونه‌گیری نرخ بیکاری در این ناحیه حدود ۲۰٪ را نشان می‌دهد.

ج- اشتغال دولتی: از میان ۴,۳٪ کارمند این ناحیه ۴۴,۶٪ به کارهای دولتی و ۵۵,۴٪ در بخش خصوصی فعال‌اند. د- موقعیت فعالیت‌های صنعتی: در این ناحیه ۳ انبار با مساحت عرصه‌ای ۴۲,۳۶ متر و مساحت اعیانی آن ۴۸,۴۲ متر دارند. اما کارخانه و کارگاهی گزارش نشده است. (دانشگاه شهید چمران اهواز، ۱۳۸۶: ۴۹)

## ۲- زرگان (ناحیه ۱۶، منطقه ۳ شهرداری اهواز):

موقعیت جغرافیایی: در شمال شرقی اهواز و ساحل شرقی رودخانه کارون قرار گرفته و از شمال و شمال‌غربی با رود کارون و از شرق به زوویه محدود می‌شود. جمعیت زرگان در سال ۱۳۸۵، ۱۰۷۸۴ نفر، مساحت آن ۱۲۷ هکتار و فاصله آن تا مرکز شهر اهواز ۹,۵ کیلومتر می‌باشد. (شهرداری منطقه ۳، ۱۳۹۰) موقعیت جغرافیایی و عوامل عملکردی و فعالیت‌ی نشان از رشد کالبدی چشم‌گیر زرگان است.

تصویر شماره ۶: نقشه کاربری اراضی زرگان



منبع: مسکن و شهرسازی استان خوزستان ۱۳۹۰

جامعه آماری: از بین ۲۰۸۴ خانوار زرگان، ۱۷۸ خانوار به‌صورت نمونه‌گیری تصادفی از طریق پرسشنامه در سال ۸۶ توسط دانشگاه شهید چمران اهواز انتخاب، و شغل و نوع آن، بیکاری، مسکن، بار تکفل و ... سوال شده‌است.

جامعه شناسی کار و شغل: مشاغلی چون کارگر ساده، نیمه ماهر، ماهر، کاسب خرده پا، پیشه‌ور یا فروشنده اغلب مشاغل رایج این منطقه هستند. داده‌های جدول ۷ میزان درآمد خانوار پاسخگو را نشان داده، ۱۶,۳٪ از خانوارها (درآمد افراد شاغل خانوار) درآمدی بین ۱۰ تا ۱۰۰ و ۳۸,۲٪ از آنها درآمدی بین ۱۰۰ تا



۲۰۰ هزار تومان داشته، که زیر خط فقر محاسبه می‌شوند. هم‌چنین ۱۹،۷٪ از خانوارها درآمدی بین ۲۰۰ تا ۳۰۰ هزار تومان (کمتر از یک چهارم پاسخگویان) است. و ۹،۶٪ درآمدی بین ۳۰۰ تا ۴۰۰، و فقط ۱۶،۱۳٪ آن‌ها درآمدی بین ۴۰۰ تا ۶۰۰ هزار تومان به بالا داشته، به‌طور کلی ۶۶،۷٪ از خانوارها از وضعیت اقتصادی مناسبی برخوردار نمی‌باشند. بیکاری و سطح درآمدهای پایین افراد خانواده با انحرافات، جرائم، سرقت‌ها و قاچاق مواد مخدر محل ارتباط نزدیکی دارند.

جدول شماره ۷: توزیع فراوانی درآمد خانوار برحسب هزار تومان

درآمد	۱۰-۱۰۰	۲۰۰-۱۰۰	۳۰۰-۲۰۰	۴۰۰-۳۰۰	۵۰۰-۴۰۰	۶۰۰-۵۰۰	۶۰۰ به بالا	کل
فراوانی	۲۹	۶۸	۳۵	۱۷	۱۸	۲	۹	۱۷۸
درصد	۱۶،۳	۳۸،۲	۱۹،۷	۹،۶	۱۰،۱	۱،۱	۵،۱	۱۰۰

منبع: دانشگاه شهید چمران اهواز، ۱۳۸۶: ۲۷

بار تکفل: نزدیک به ۲۱،۵٪ جمعیت این ناحیه را افراد زیر ۱۵ سال، ۳،۲٪ بالای ۶۵ سال و ۲۴،۷٪ جمعیت غیر فعال تشکیل می‌دهند. نسبت جمعیت غیر فعال به جمعیت فعال شاخص ناخالص بار تکفل بوده و در این ناحیه برابر ۳۳٪ می‌باشد و هر نفر در سن فعالیت باید هزینه زندگی ۰،۳ نفر دیگر را در تامین کند. (جدول شماره ۸)

جدول شماره ۸: توزیع سنی ساکنان زرگان

سن (به سال)	۰-۱۴	۱۵-۶۴	۶۵ به بالا
جمعیت	۲۳۲۹	۸۱۱۵	۳۴۰
نسبت	۲۱،۵٪	۷۵،۳٪	۳،۲٪

منبع: دانشگاه شهید چمران اهواز، ۱۳۸۶: ۳۹

براساس جدول شماره ۹، تعداد سکونت‌گاه‌های این ناحیه برابر ۷۹۵ باب است. و درآمد متوسط هر خانوار حدود ۲۸۲۵۸۴ تومان می‌باشد و اگر یک خانوار تمام درآمد ماهیانه خود را به تامین مسکن اختصاص دهد بین ۲ تا ۴ سال طول خواهدکشید تا ملک مسکونی شخصی داشته باشد. به‌طور تقریبی هر ۱،۴۷ خانوار در یک سکونت‌گاه ساکن هستند. (شهرداری منطقه ۳، ۱۳۹۰)

جدول شماره ۹: وضعیت سکونتگاه‌های ناحیه زرگان

سکونتگاه	تعداد	مساحت عرصه	مساحت اعیان	مساحت کل
سکونتگاه	۷۹۵	۲۴۳۸۸۵	۹۶۹۹۹	۳۴۰۸۸۴

منبع: سازمان خدمات کامپیوتری شهرداری اهواز ۱۳۹۰

بررسی میزان اشتغال و تنوع مشاغل در ناحیه: ۹۵،۲٪ شاغل، که ۲،۲۴٪ در بخش کشاورزی، ۸،۴۳٪ در بخش صنعت، ۷۰،۸٪ در بخش خدمات، و ۱۸،۵۲٪ بازنشستگان را تشکیل می‌دهند.

جدول شماره ۱۰: نسبت شاغلین بخشهای مختلف در ناحیه زرگان

بخش	کشاورزی	صنعت	خدمات	بازنشسته
نسبت	۲،۲۴٪	۸،۴۳٪	۷۰،۸٪	۱۸،۵۲٪

منبع: دانشگاه شهید چمران اهواز، ۱۳۸۶: ۴۱

الف- موقعیت کسب و پیشه: اماکنی که فعالیت تجاری دارند برابر ۱۷۰ باب، که ۷۰ باب آن تجاری-مسکونی و ۱۰۰ واحد آن صرفا کاربری تجاری دارند. طبق فرمول شماره ۲ در صفحه ۱۰ میزان وابستگی درآمد خانوار به فعالیت‌های تجاری حدود ۹،۲ بوده و نشان‌دهنده آن است که به ازاء هر ۹ خانوار یک خانوار در بخش کسب و پیشه مشغول است. (شهرداری منطقه ۳، ۱۳۹۰)





ب- نرخ بیکاری : با توجه به ارقام نمونه گیری نرخ بیکاری در این ناحیه حدود ۴۸٪ را نشان می دهد.

ج- موقعیت فعالیت های صنعتی: در این ناحیه ۱ کارخانه و ۳ انبار با مساحت کل ۵۱۲۰ مترمربع گزارش شده که ۱۴۰۰ متر آن مساحت عرصه را تشکیل می دهد

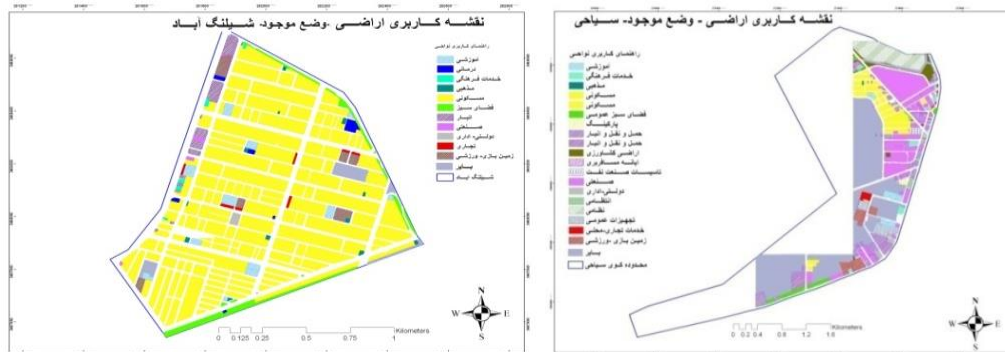
خدمات دولتی و اداری شهری: بر اساس ممیزی شهرداری دارای ۳ مکان اداری دولتی و غیر دولتی، از جمله ۱ مرکز پزشکی و ۱ بانک می باشد و اهالی برای انجام امور اداری، خدمات بهداشتی و امکانات شهری به مناطق دیگر کمتر مراجعه می کنند. (دانشگاه شهید چمران اهواز، ۱۳۸۶: ۴۱)

وضعیت شکاف رفاهی ناحیه: طبق فرمول شماره ۳ در صفحه ۱۰ نسبت قیمت یک مترمربع گران ترین ملک به یک مترمربع ارزان ترین ملک در این ناحیه برابر ۵۰، و نشان از ۵۰ برابر توانایی اقتصادی مرفه ترین خانوار به فقیرترین خانوار دارد. (شهرداری منطقه ۳ اهواز، ۱۳۹۰)

### ۳- کوی علوی (ناحیه ۱، منطقه ۶ شهرداری اهواز):

موقعیت جغرافیایی: کوی علوی (شیلنگ آباد) در غرب شهر اهواز واقع، که از شمال به خشایار، از شرق به کیان، از جنوب به پایگاه شهید بهشتی و از غرب به جاده سه راه خرمشهر منتهی می شود. کوی سیاحی در غرب شهر اهواز، که از شمال به عین دوی، از شرق به شیلنگ آباد، گلدشت، گل بهار و از جنوب به ملاشیه و جاده اهواز - حمیدیه منتهی می شود. شیلنگ آباد و سیاحی دارای وسعتی معادل ۱۱.۲۹ کیلومتر مربع بوده و فاصله آن از مرکز شهر ۶.۳۲ کیلومتر می باشد. (شهرداری منطقه ۶ اهواز، ۱۳۹۰)

تصویر شماره ۷: نقشه کاربری اراضی شیلنگ آباد و کوی سیاحی در سال ۱۳۸۷



منبع : مسکن و شهرسازی استان خوزستان ۱۳۹۰

جامعه شناسی کار و شغل: ساکنین این ناحیه مهاجرین روستایی یا اقشار کم درآمد شهری بوده، ۷٪ دارای مشاغل دولتی و بقیه شغل کاذب حاشیه ای کارگری (موسمی بیکاری پنهان) را دارا نی باشند که چون از شغل های بی ثباتند می توان وضعیت معیشتی آن ها را حدس زد. ۱۰٪ بیکاران تحصیلاتی تا راهنمایی و افراد بیکار فاقد درآمد به انحرافات و مشاغل کاذب و خرده فروشی در بازارهای محلی رو آورده اند. زنان سرپرست خانواده نیز در این بازارها اشتغال دارند. بعضی از خانواده های کم درآمد به وسیله سازمان های کمیته امداد امام، سازمان بهزیستی و بنیاد شهید حمایت می گردند.

جدول شماره ۱۱ نشان از میزان درآمد ماهانه سرپرست خانوار می باشد. طبق داده های آن ۰.۶٪ درآمدی زیر ۱۰ هزار تومان، ۳۸.۱٪ درآمدی بین ۱۰ تا ۱۰۰ هزار تومان و ۴۶/۹٪ درآمدی بین ۱۰۱ تا ۲۰۰ هزار تومان، ۹.۶٪، ۲۰۱ تا ۳۰۰، ۲.۷٪، ۳۰۱ تا ۴۰۰ هزار تومان و ۱.۴٪ بین ۴۰۱ تا ۶۰۰ هزار تومان، و فقط ۰.۶٪ درآمدی بالاتر از ۶۰۰ هزار تومان در ماه دارند. درآمد ۸۵.۶٪ بین ۱۰ تا ۲۰۰ هزار تومان بوده، که زیر خط فقر بسر برده و وضع اقتصادی نگران کننده ای دارند. هم چنین این جدول میزان درآمد ماهانه خانوار (افراد شاغل یک خانوار) پاسخگو را نشان می دهد. ۴۰.۶٪ از خانوارها درآمدی بین ۱۰ تا ۱۰۰ و ۴۰.۵٪ درآمدی بین ۱۰۱ تا ۲۰۰ داشته اند. یعنی ۸۱.۱٪ از خانوارها که قسمت اعظم جامعه آماری را تشکیل می دهند در وضعیت اقتصادی اسفباری زندگی می کنند. و ۱۲.۵٪ از





آن‌ها درآمدی بین ۲۰۱ تا ۳۰۰ هزار تومان و فقط ۶٫۵٪ از کل خانوارها درآمدی بین ۳۰۱ تا ۶۰۱ بوده‌اند. ۷۰٪ اهالی شیلنگ‌آباد و سیاحی از بازار کیان و فقیرترین اهالی از بازار فراهانی خرید می‌کنند.

جدول شماره ۱۱: توزیع فراوانی میزان درآمد پاسخگویان (بر حسب هزار تومان)

خانوار	سرپرست	کل خانوار	میزان درآمد
درصد	فراوانی	درصد	فراوانی
۴۰٫۶	۳۲۳	۰٫۶	زیر ۱۰
		۳۸٫۱	۱۰ تا ۱۰۰
۴۰٫۵	۳۲۲	۴۶٫۹	۱۰۱ تا ۲۰۰
۱۲٫۵	۹۹	۹٫۶	۲۰۱ تا ۳۰۰
۴	۳۲	۲٫۷	۳۰۱ تا ۴۰۰
۱٫۴	۱۱	۱	۴۰۱ تا ۵۰۰
۰٫۳	۲	۰٫۴	۵۰۱ تا ۶۰۰
۰٫۸	۶	۰٫۶	۶۰۱ و بالاتر
۱۰۰	۷۹۵	۱۰۰	کل

منبع: دانشگاه شهیدچمران اهواز، ۱۳۸۵: ۳۲

بار تکفل: ۳۴٫۸٪ جمعیت افراد زیر ۱۵ سال و ۲۰٫۴۹٪ بالای ۶۵ سال سن دارند و مجموعاً ۳۷٫۲۹٪ جمعیت غیر فعال را تشکیل داده، نسبت جمعیت غیر فعال به جمعیت فعال شاخص ناخالص بار تکفل را به دست می‌دهد که در این ناحیه این شاخص برابر ۶۰٪ می‌باشد، به عبارتی هر نفر در سن فعالیت می‌بایست هزینه زندگی ۰٫۶ نفر دیگر را نیز تامین کند.

جدول شماره ۱۲: وضعیت اشتغال و جدول شماره ۱۳: توزیع سنی ساکنان و نسبت آنها

وضعیت اشتغال	فراوانی	درصد	سن (به سال)	توزیع سنی ساکنان و نسبت آنها
غیر شاغل	۲۸۹	۶۴٫۷	جمعیت	۱۵-۶۴
شاغل	۱۵۸	۳۵٫۳	نسبت	۰-۱۴
کل	۴۴۷	۱۰۰		۶۵ به بالا

منبع: سازمان مدیریت و برنامه‌ریزی، ۱۳۹۰

متوسط درآمد خانوار حدود ۱۸۶٫۷۹۲ تومان، و یک خانوار در صورتی می‌تواند از امکان یک مسکن ملکی استفاده نماید که درآمد ۴ تا ۲۲ سال خود را به مسکن اختصاص دهد. هر ۱٫۳۴ خانوار در یک سکونت‌گاه ساکن، و ۱۴٪ مساحت ناحیه را فضاهای مسکونی تشکیل می‌دهد.

بررسی میزان اشتغال و تنوع مشاغل در ناحیه: در این ناحیه ۵۱٫۷٪ شاغل وجود دارد. که ۹٫۳٪ در بخش کشاورزی، ۳٫۷٪ در بخش صنعت و ۸۳٫۲٪ در بخش خدمات مشغول به کارند. (شهرداری منطقه ۶ اهواز، ۱۳۹۰)

جدول شماره ۱۴: نسبت شاغلین بخشهای مختلف و نسبت شاغلین دولتی و آزاد

بخش	کشاورزی	صنعت	خدمات	بازنشسته	دولتی	آزاد
نسبت	۳٫۹٪	۳٫۷٪	۸۳٫۲٪	۳٫۷٪	۳۴٫۹٪	۶۵٫۱٪

منبع: نگارنده؛ مبنا مطالب متن

**الف - موقعیت کسب و پیشه :** تعداد کل اماکنی که فعالیت کسب و پیشه دارند برابر ۱۴۲۵ باب بوده، که تعداد ۱۰۴۰ آن تجاری - مسکونی و تنها ۳۸۵ واحد صرفاً کاربری تجاری دارند. طبق فرمول شماره ۲ در صفحه ۱۰ وابستگی درآمد خانوار به فعالیت‌های کسب و پیشه‌ای در حدود ۶,۶۲ می‌باشد و از هر ۶ خانوار ۱ خانوار در بخش کسب و پیشه مشغول می‌باشد. (شهرداری منطقه ۶ اهواز، ۱۳۹۰)

**ب- نرخ بیکاری :** با توجه به نمونه‌گیری نرخ بیکاری در این ناحیه حدود ۴۸,۳٪ را نشان می‌دهد.

**ج- اشتغال دولتی:** در این ناحیه ۳۴,۹٪ به کارهای دولتی و ۶۵,۱٪ نیز در بخش خصوصی فعال می‌باشند.

**موقعیت فعالیت‌های صنعتی:** در این ناحیه ۱۱ کارخانه، ۳۸ کارگاه و ۷۱ انبار فعالند که مجموعاً به ۱۲۰ واحد می‌رسد. در مجموع ۰,۸٪ از مساحت کل ناحیه را نواحی صنعتی آن تشکیل می‌دهند. (معاونت شهرسازی، ۱۳۹۰)

**سطح درآمد خانوار:** در این ناحیه سطح درآمد خانوار را مطابق جدول شماره ۱۵ به ۷ طبقه دسته‌بندی و میانگین درآمدی ۱۸۶۷۹۲ تومان را بدست آورد. یعنی حدود ۸۱٪ درآمدی کمتر از ۲۰۰,۰۰۰ تومان در ماه دارند.

جدول شماره ۱۵ : سطوح مختلف درآمد خانوار در ناحیه شلنگ آباد-سیاحی

هزار تومان	۰-۱۰۰	۱۰۰-۲۰۰	۲۰۱-۳۰۰	۳۰۱-۴۰۰	۴۰۱-۵۰۰	۵۰۱-۶۰۰	۶۰۱ و بالاتر
نسبت	٪۴۰,۵	٪۴۰,۵	٪۱۲,۵	٪۴	٪۱,۴	٪۰,۳	٪۰,۸

منبع: دانشگاه شهیدچمران اهواز، ۱۳۸۶: ۴۶

وضعیت شکاف رفاهی ناحیه: طبق فرمول شماره ۳ در صفحه ۱۰ نسبت قیمت یک مترمربع گران‌ترین ملک به یک مترمربع ارزان‌ترین ملک در این ناحیه که حدود ۲۸۳,۳ می‌باشد، حاکی از این است که توانایی اقتصادی

مرفه‌ترین خانوار تقریباً ۲۸۳,۳ برابر توانایی اقتصادی فقیرترین خانوار می‌باشد. (شهرداری منطقه ۶ اهواز، ۱۳۹۰)

#### نتیجه گیری :

در جمع بندی حصیرآباد هر فرد بین سنین ۱۵ تا ۶۵ سال علاوه بر خود بار تکفل ۰٫۹ نفر دیگر را بر عهده داشته، و ۴۷٫۶٪ را افراد غیرفعال تشکیل داده اند. سطح اشتغال در ناحیه حدود ۸۰٪، که ۷۰٪ از آن ها در بخش خدمات اشتغال دارند. و ۴۴٫۶٪ شاغلین در بخشهای دولتی مشغول هستند. ۶۶٫۷٪ خانوارهای این ناحیه درآمدی زیر ۲۰۰۰۰۰ تومان در ماه دارند و میانگین درآمد خانوار ۲۳۶۵۵۹ تومان است. همچنین ۸۹٫۶٪ منازل ناحیه نیاز به تعمیرات اساسی دارد. اما در جمع بندی زرگان ملاحظه می گردد هر فرد بین سنین ۱۵ تا ۶۵ سال علاوه بر خود بار تکفل ۰٫۳ نفر دیگر را بر عهده دارد و ۲۴٪ را افراد غیر فعال تشکیل می دهند. سطح اشتغال در ناحیه حدود ۹۵٫۲٪ که ۷۰٫۸٪ از آن ها در بخش خدمات، و ۱۸٫۵۲٪ بازنشسته هستند. ۷۴٫۵٪ خانوارهای این ناحیه درآمدی زیر ۲۰۰۰۰۰ تومان در ماه داشته، و میانگین درآمد خانوار ۲۸۲۵۸۴ تومان است و دستگاه های دولتی و غیردولتی بسیار کمی در این ناحیه اسقرار دارند. نهایتا در کوی علوی علی رغم وجود امکانات کالبدی، توانایی استفاده از خدمات رفاهی شهری، امکانات آموزشی و دینی کم، و از امکانات و فضاهای فرهنگی برخوردار نیست. بیش از ۸۳٪ جمعیت فعال در بخش خدمات و حدود ۳۴٪ شاغل دستگاه های دولتی هستند. بیش از ۸۱٪ خانوارهای ناحیه شلنگ آباد-سیاحی میانگین درآمد ماهیانه ای کمتر از ۲۰۰،۰۰۰ تومان دارند. بر اساس نمونه گیری بعد خانوار این ناحیه بیش از ۶،۶۲ نفر می باشد.

با بررسی وضعیت مشاغل حاشیه نشینان مشخص می گردد که مشاغل این افراد، کاذب، ناپایدار، نیمه تخصصی و یا فاقد تخصص می باشند. مشاغلی مانند کارگران ساختمانی، دستفروشی، میوه فروشی، گچ کاری، جمع آوری ضایعات، سیگارفروشی، جوش کاری، نان خشک فروشی، مسافرکشی و مشابه از راه های کسب درآمد می باشد. بیکاری بزرگترین مشکل اقتصادی حاشیه نشینان است و رابطه نزدیکی با فقر گسترده دارد. کسانی که شغل منظم، نیمه وقت و نامنظمی دارند در زمره افراد فقیر قرار دارند. بزهکاری در میان جوانانی بیشتر است که والدین آنان فاقد مهارت، تخصص و بیکار بوده اند. همان گونه که جداول، جمع بندی ها و نتیجه گیری های سه منطقه حاشیه نشین مورد بررسی نشان می دهد سطح تحصیلات، درآمد سرپرست و کل خانوار، امکانات کالبدی و رفاهی و کیفیت مسکن و سرانه ها پایین، بعد خانوار، میزان بیکاری، تعداد کودکان و جمعیت جوان بالاست. کیفیت زندگی در این نواحی پایین و نیازمند برنامه ریزی های اقتصادی-اجتماعی چند جانبه، تأمین توسعه اجتماعی، تسهیلات آموزش، بهداشت و مسکن مستلزم تلاشی آگاهانه و تغییرات بنیادی در جامعه رنگارنگ اهواز می باشد. اهواز دارای کمبود نیروی انسانی متخصص، برنامه ریز، مدیریت کارا، ارتباطات و زیرساخت های مناسب نسبت به مراکز استان ها نبوده و قادر به رقابت با آنها نیست. رشد سریع و ناموزون جمعیت و ناهماهنگی میان آن و توسعه اقتصادی-اجتماعی، مشکلاتی را در زمینه های اقتصادی، اجتماعی، تغذیه، بهداشتی، آموزشی، اشتغال، زیست محیطی و تحولات فرهنگی و سیاسی.... به وجود آورده است. بدون تردید چنان که در جهت متعادل نمودن رشد جمعیت در زمینه عدالت اجتماعی و توزیع عادلانه تر امکانات و شناخت ظرفیت های تولیدی در سطح روستا تمهیداتی اندیشیده نشود میزان مهاجرت و رشد شهری مسیر غیر طبیعی را طی کرده و روندی افزایش می یابد که هر روز مسئله را حادث می کند. امروزه شهر اهواز متأسفانه با وجود داشتن ظرفیت های اقتصادی و امکاناتی که از آن یاد می شود، به لحاظ رشد جمعیتی که دارد، در بسیاری از زمینه ها جوابگوی ساکنان خود نیست.

#### آنچه که برای جلوگیری از سیر مهاجرت و گسترش حاشیه نشینی و رفع آن در شهر اهواز پیشنهاد می شود:

- ۱- برقراری عدالت بین درآمد روستاییان هم چون شهرنشینان در جهت جلوگیری از مهاجرت
- ۲- افزایش تقاضا برای نیروی کار بومی شهر و ایجاد انگیزه برای کاهش مهاجرت نیروی متخصص
- ۳- ایجاد بازارچه های محلی تره بار، اجرای پروژه های تولیدی و اشتغالزا
- ۴- توجه به نیازمندی گروه های سنی و ایجاد زمینه های اوقات فراغت برای کودکان، نوجوانان و جوانان
- ۵- توسعه قابلیت ها و توانمندی های جمعیت فعال مناطق حاشیه ی شهر اهواز
- ۶- حمایت از اقشار آسیب پذیر، پشتیبانی از کارآفرینی و توجه خاص به زنان سرپرست خانوار
- ۷- حمایت از تولیدکنندگان و صنعتگران و ایجاد فرصت های شغلی مناطق حاشیه نشین
- ۸- افزایش قابلیت ها، کمیت و کیفیت فضاهای فیزیکی، آموزش و پرورش و توسعه آموزش های فنی و حرفه ای
- ۹- مشارکت در بخش خصوصی و ارتقاء فن آوری و اصلاحات ساختاری در فعالیتهای اقتصادی-اجتماعی
- ۱۰- بهسازی و توانمندسازی مناطق حاشیه نشین
- ۱۱- تقویت امنیت اجتماعی و مقابله با ناهنجاری های اجتماعی
- ۱۲- گسترش زیرساخت های بازرگانی خارجی با تأکید بر محصولات کشاورزی اطراف شهر اهواز
- ۱۳- آگاهی نسبت به تغییر و تحول عددی جمعیت در طول زمان در اولویت هر برنامه ریزی
- ۱۴- هماهنگی و برنامه ریزی میان بخش ها و توزیع امکانات کم هزینه و پرمنفعت در مناطق حاشیه شهر اهواز
- ۱۵- برنامه ریزی با مردم و مشارکت اجتماعی محلات هزینه و برنامه توسعه را کاهش و اجرای آن را ساده می کند



۱۶- آموزش برنامه های کنترل جمعیت و توازن جمعیتی و محیطی

۱۷- ساخت امکانات محله ای؛ کانون پرورش فکری کودکان و نوجوانان، نهضت سوادآموزی، مهدکودک و فضاهای باز

۱۸- رونق بخشیدن به محلات، کاهش تمرکز شهری و افزایش خود اتکایی مناطق و کاهش تردهای غیر ضروری

#### منابع :

- ۱- ابراهیمی، ۱۳۸۷، سیدمحمد، مسگریان، علی، آسیب شناسی اقتصادی نقاط حاشیه نشین و ارتباط آن با جرائم در مناطق اقبالیه، پوبیندرو خیرآباد قزوین، سایت مدیریت شهری، مجله اصلاح و تربیت، شماره ۷۸
- ۲- احمدی، حبیب، ایمان، محمد تقی، ۱۳۸۴، فرهنگ فقر، حاشیه نشینی و گرایش به رفتار بزهکارانه در میان جوانان حاشیه نشین ده پیاله شیراز در سال ۱۳۸۳، مجله پژوهشی علوم انسانی دانشگاه اصفهان، جلد ۱۹، شماره ۲
- ۳- احمدیان، مهر ۱۳۸۷، نشریه اندیشه حوزه ۲۲ شماره/ ۷۸
- ۴- استانداری، ۱۳۸۷، معاونت پژوهشی، دفتر آمار و اطلاعات
- ۵- اکبریان، مهدی، و دیگران، ۱۳۸۸، حاشیه نشینی، افزایش آسیب های اجتماعی و افزایش جرم؛ پیامدی دیگر از مهاجرت، پنجمین همایش انجمن جمعیت شناسی ایران، مهاجرت در ایران، نشر تهران مرکز مطالعات و پژوهش های جمعیتی آسیا و اقیانوسیه، جلد اول،
- ۶- تقی زاده، ایوب، ۱۳۸۸، مدلسازی توسعه شهری با استفاده از GIS، دانشکده علوم و زمین، دانشگاه شهید چمران اهواز.
- ۷- پور کاظم، حاج کاظم، ۱۳۷۳، جغرافیای تاریخی خوزستان، انتشارات مؤسسه فرهنگی آیات .
- ۸- تقوی نژاد، نعمت الله، ۱۳۷۱، مهاجرت های روستا - شهری، تبریز، نشر ستوده
- ۹- حاتمی نژاد، حسین، ۱۳۷۲، بررسی شاخص های مسکن غیررسمی در ایران، نمونه موردی محله شیخ آباد قم
- ۱۰- دانشگاه شهید چمران اهواز، ۱۳۸۶، مطالعات اسکان غیر رسمی و طرح توانمندسازی مناطق حاشیه نشین اهواز، منطقه حصیرآباد، کارفرما سازمان مسکن و شهرسازی استان خوزستان
- ۱۱- دانشگاه شهید چمران اهواز، ۱۳۸۶، مطالعات اسکان غیر رسمی و طرح توانمندسازی مناطق حاشیه نشین اهواز، منطقه زرگان، کارفرما سازمان مسکن و شهرسازی استان خوزستان
- ۱۲- دانشگاه شهید چمران اهواز، ۱۳۸۶، مطالعات اسکان غیر رسمی و طرح توانمندسازی مناطق حاشیه نشین اهواز، منطقه کوی علوی (شلنگ آباد و کوی سیاحی)، کارفرما سازمان مسکن و شهرسازی استان خوزستان
- ۱۳- رامین، تقی، ۱۳۷۱، عوامل اقتصادی - اجتماعی مؤثر بر مهاجرت های بین استانی در ایران، تهران، مؤسسه عالی پژوهش و برنامه ریزی توسعه.
- ۱۴- زاهد زاهدانی، سید سعید، ۱۳۶۹، حاشیه نشینی، انتشارات دانشگاه شیراز، چاپ اول
- ۱۵- زنجانی، حبیب الله، ۱۳۷۰، مجموعه مباحث و روشهای شهرسازی، مبحث جمعیت، نشر فرهنگ اسلامی، چاپ دوم
- ۱۶- سازمان مدیریت و برنامه ریزی استان خوزستان، ۱۳۸۸، سالنامه آماری استان خوزستان
- ۱۷- سازمان مدیریت و برنامه ریزی استان خوزستان، ۱۳۸۵، علل عدم توسعه شهرهای خوزستان و راهکارهای رفع آنها
- ۱۸- سازمان مدیریت و برنامه ریزی استان خوزستان، ۱۳۷۵، سند توسعه شهرستان اهواز
- ۱۹- سازمان مدیریت و برنامه ریزی استان خوزستان، ۱۳۸۲، سند توسعه شهرستان اهواز
- ۲۰- سازمان مدیریت و برنامه ریزی استان خوزستان، ۱۳۹۰، دفتر آمار و اطلاعات
- ۲۱- شناسنامه آبادی های شهرستان اهواز، ۱۳۷۵
- ۲۲- شهرداری اهواز، ۱۳۹۰، سازمان خدمات کامپیوتری
- ۲۳- شهرداری اهواز، ۱۳۹۰، واحد شهرسازی منطقه ۳
- ۲۴- شهرداری اهواز، ۱۳۹۰، واحد شهرسازی منطقه ۷
- ۲۵- شهرداری اهواز، ۱۳۹۰، واحد شهرسازی منطقه ۶
- ۲۶- زرغامی، حسین، ۱۳۸۸، نگاهی به تحولات شهر نشینی و مهاجرت در ایران، پنجمین همایش انجمن جمعیت شناسی ایران، مهاجرت در ایران





- ۲۷- لهسایی زاده، عبدالعلی، ۱۳۶۸، نظریات مهاجرت، نشر نوید، چاپ اول
- ۲۸- عزیزی، محمد مهدی، ۱۳۷۸، جزوه درس برنامه ریزی مسکن کارشناسی ارشد، دانشگاه تهران، گروه شهرسازی
- ۲۹- عظیمی، ناصر، ۱۳۸۱، پویش شهرنشینی و مبانی نظام شهری
- ۳۰- مسکن و شهرسازی استان خوزستان، ۱۳۹۰، واحد شهرسازی
- ۳۱- مرکز آمار ایران، ۱۳۶۵، مطالعات حوزه نفوذ و تفضیلی شهر اهواز
- ۳۲- مرکز آمار ایران سال‌های ۱۳۴۵-۱۳۸۵، نتایج سرشماری عمومی نفوسی و مسکن شهرستان اهواز
- ۳۳- مرکز آمار ایران، ۱۳۷۵، نتایج تفضیلی سرشماری شهرستان اهواز
- ۳۴- مرکز آمار ایران، ۱۳۸۵، ناحیه انتظامی استان خوزستان
- ۳۵- ویکی پدیا، دانش نامه آزاد، ۱۳۸۵
- ۳۶- هاگت، پیتر، ۱۳۷۵، جغرافیا ترکیبی نو، ترجمه گودرزی نژاد، شاپور، انتشارات سمت، چاپ اول، ۴۲۰ص