

خراسان جنوبی

موضوع: بررسی مقایسه ای بهره وری بین شرکت سهامی زراعی تربت جام با خرده مالکین روستاهای همجوار آن.

علی اصغرهادیزاده 1،مجیدحسن زاده 2،غلام احمدگوهرشاهی 3

چکیده:

افزایش بهره وری در سطح ملی موجب بالا رفتن سطح زندگی مردم، کاهش تورم و ایجاد توان رقابت ملی در بازارهای جهانی می شود. در این تحقیق سعی داریم به موضوع بهره وری در کشاورزی پردازیم و به همین جهت شرکت سهامی زراعی رابعنوان یک بهره برداری با کشت مدرنیزه، در سطح وسیع و یکپارچه در مقابل نظام خرده مالکی با کشت سنتی و در قطعات کوچک و پراکنده می باشد که میزان بهره وری جزئی یکایک نهاده های نیروی کار، آب، ماشین آلات و سرمایه نقدی بین شرکت سهامی زراعی تربت جام و روستاهای خرده مالک همجوار آن را مورد مقایسه و تحلیل قرار گرفته است.

روش تحقیق، روش علی-مقایسه ای می باشد که محاسبات بهره وری جزئی را از طریق مدل کندریک-کریمر محاسبه شده است و پس از بررسی فرضیات، برای شرکت سهامی زراعی با تایید 99 درصدی برتری بهره وری آب و ماشین آلات برای دو محصول گندم آبی و چغندر قند اثبات شد.

همچنین با برتری بهره وری نیروی کار و سرمایه نقدی به ترتیب برای گندم و چغندر قند در شرکت نسبت به روستاهای همجوارش، هدف کاربردی امکان ایجاد شرکت سهامی زراعی جدیدی متشکل از روستاهای همجوار این شرکت مورد تایید قرار گرفت.

واژه های کلیدی:

بهره وری، شرکت سهامی زراعی، روستاهای همجوار، نظام خرده مالکی.

1. عضو هیات علمی دانشکده مدیریت دانشگاه آزاد اسلامی واحد تربت جام.

2. عضو هیات علمی دانشکده ریاضیات دانشگاه آزاد اسلامی واحد تربت جام.

3. کارشناسی ارشد مدیریت بازرگانی - گرایش بازاریابی دانشگاه آزاد اسلامی واحد تربت جام.

مقدمه:

افزایش تولید همواره از دو طریق قابل حصول است: یکی افزایش در عوامل تولید و دیگری که در این تحقیق به آن پرداخته ایم افزایش تولید از طریق استفاده بهتر از عوامل تولید با اتخاذ مدیریت بهتر برای منابع و بکارگیری روشهای جدیدتری در ترکیب این عوامل است.

افزایش بهره وری در سطح ملی موجب بالا رفتن سطح زندگی مردم، کاهش تورم و ایجاد توان رقابت ملی در بازارهای جهانی می شود و همچنین بهره وری بالای عوامل تولید خصوصاً نیروی کار، سیکلی را بوجود می آورد که مطلوب هر سیاستگزار اقتصادی و اجتماعی خواهد بود. بعبارت دیگر این سیکل از بهره وری بالا باعث افزایش تولید، کاهش هزینه هر واحد تولید، رونق فروش در بازار صادرات، حداکثر استفاده از ظرفیتهای تولیدی و سرمایه گذاری جدید و توسعه صنعتی می شود.

مبانی نظری و پیشینه تحقیق:

یکی از مسایل مهم کشاورزی در ایران، موضوع زمین داری و نظام بهره برداری است. کوچک بودن واحدهای تولید و پراکندگی قطعات اراضی کشاورزی در موارد زیاد برای استفاده از فنون پیشرفته، تجهیز زیر بنا استفاده از ماشین آلات، بهبود راندمان آبیاری و توسعه کشاورزی محدودیتهایی را ایجاد می کند در این ارتباط تدابیری از نظر شرایط استفاده بهینه از منابع تولید (نیروی کار، آب، سرمایه نقدی و ماشین آلات) اندیشیده شده است که از جمله می توان اثر تشکیل شرکتهای سهامی زراعی را در راندمان تولید مورد بررسی و کاوش قرارداد.

جلوگیری از خرد شدن و وحدت بخشیدن به پراکندگی زمین، ضرورتاً هدف نیست. اندازه واحدهای یاد دیگر عوامل تولید و نحوه ترکیب آنها در مناطق مختلف، با توجه به ترکیب کشت و شاخص های اقتصادی در مقاطع زمانی متفاوت در ارتباط است که حدود آن به بررسی و نتیجه گیری جداگانه در چارچوب اولویت اهداف نیاز دارد.

امروزه ماهواره شاهد واردات بی رویه محصولات بخش کشاورزی هستیم و این در حالی است که پتانسیل بالقوه ای حتی در صادرات برخی محصولات کشاورزی نیز در کشور ما هست که متأسفانه بعثت بهره وری پایین عوامل تولید در این بخش وعدم توجه کافی مسئولین موجبات افزایش واردات گندم، گوشت شکر و سایر محصولات را فراهم نموده که این خود باعث کاهش GNP (تولید ناخالص ملی) و همچنین آسیب به سایر صنایع تبدیلی و جانبی کشاورزی از جمله کارخانه های قند و شکر، سردخانه ها و انبارهای نگهداری محصولات کشاورزی و سیلوهای ذخیره گندم و سایر، گردیده است.

در این تحقیق مساله مورد بررسی، مقایسه عملکرد شرکت سهامی زراعی تربت جام نسبت به عملکرد زراعی خرده مالکین روستاهای همجوار با این شرکت که در قلمرو شرکت نیستند می باشد تا فرضیات تحقیق را در خصوص بررسی بهره وری شرکت نسبت به خرده مالکین روستاهای همجوار آن را مورد تجزیه و تحلیل، و کنکاش دقیق قرارداد و در اجرای برنامه های آتی کشاورزی بکار ببریم.

بررسی وجود یا عدم وجود اثرات مثبت اقتصادی - اجتماعی و فرهنگی حوزه عمل شرکتهای سهامی زراعی که از جمله می توان به استفاده از روشهای پیشرفته کشاورزی و توسعه مکانیزاسیون، افزایش راندمان آبیاری، بهبود مهارتها و ارتقاء فرهنگ کارجمعی و اجرای برنامه های زیربنایی و مهندسی زراعی و در عین حال پرداختن به مشکلات متشکل ساختن کشاورزان، تفاوت انگیزه های فردی و جمعی و سایر عوامل و مشکلات اهمیت و ضرورت این تحقیق را بیان می کند. ضمناً آنجا که به نظرمی رسد بهره وری در بین خرده مالکین روستاهای همجوار شرکت پایین است سعی شده تا در صورت اثبات فرضیات تحقیق در خصوص اثربخشی و کارآیی شرکت نسبت به خرده مالکین روستاهای همجوار، شرایط و بستر تشکیل و راه اندازی یک شرکت سهامی زراعی جدید در مجاورت شرکت سهامی زراعی تربت جام فراهم گردد.

اهداف پژوهش

الف- هدف اصلی

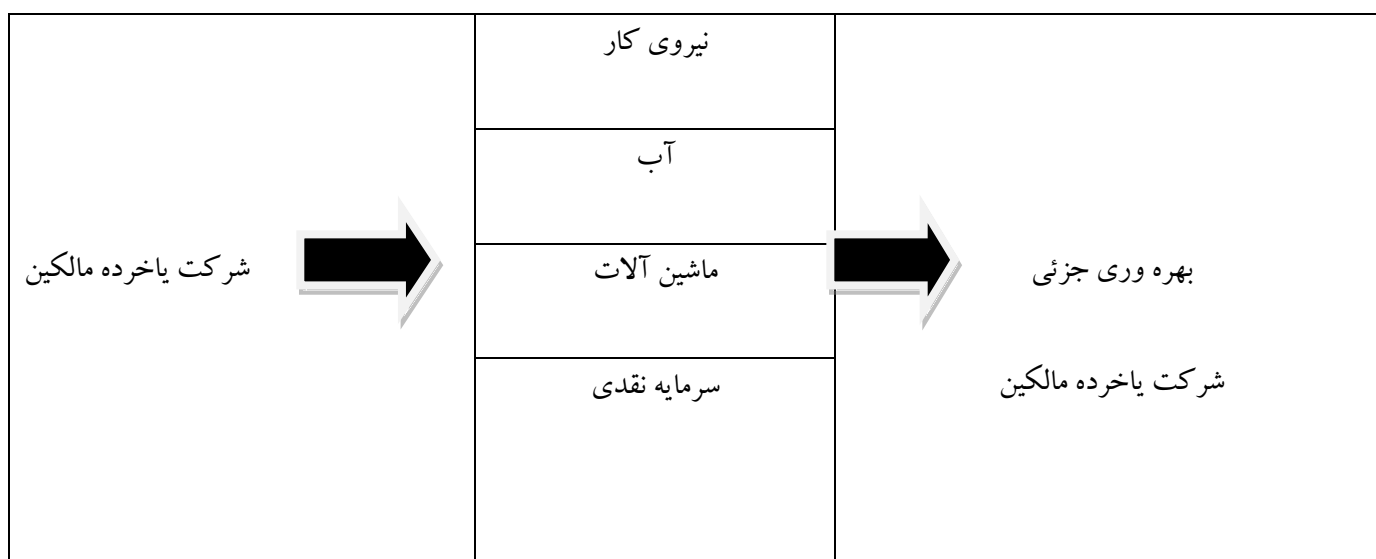
بررسی وضعیت بهره وری بین شرکت سهامی زراعی تربت جام و روستاهای همجوار آن.

ب- اهداف فرعی:

- 1- بررسی وضعیت بهره وری نیروی کار، بین شرکت سهامی زراعی تربت جام و روستاهای همجوار آن.
- 2- بررسی وضعیت بهره وری آب، بین شرکت سهامی زراعی تربت جام و روستاهای همجوار آن.
- 3- بررسی وضعیت بهره وری ماشین آلات، بین شرکت سهامی زراعی تربت جام و روستاهای همجوار آن.
- 4- بررسی وضعیت بهره وری سرمایه نقدی، بین شرکت سهامی زراعی تربت جام و روستاهای همجوار آن.

چارچوب نظری پژوهش

در این تحقیق قصد داریم در شرکت سهامی زراعی تربت جام و خرده مالکین روستاهای همجوار آن، بهره وری یا عبارت ساده تر تاثیر 4 نهاد مصرفی (نیروی کار، آب، ماشین آلات و سرمایه نقدی) را بر عملکرد در هکتار 2 محصول گندم آبی و چغندر قند مورد مقایسه قرار دهیم که به اختصار شرح ذیل می باشد:



تعاریف عملیاتی واژگان بکاررفته در پژوهش

بهره وری: عبارتست از کارآیی+اثربخشی، حاصل کسری است که از تقسیم مقدار یا ارزش محصول بر مقدار یا ارزش یکی از عوامل تولید بدست می آید.

به تعبیر پیتردراکر، سازمانها زمانی دارای بهره وری هستند که کارها را بطور صحیح انجام دهند (کارآیی) و کارهای صحیحی انجام دهند (اثربخشی). (مقیم و همکاران، 1388)

بهره وری جزئی: نسبت ارزش محصول به یک طبقه از نهاده را گویند.

شاخص بهره وری: تحلیلگران بهره وری، بر حسب دیدگاهی که نسبت به بهره وری دارند مدل‌های مختلفی برای اندازه گیری بهره وری ارائه کرده اند که یکی از این مدلها، مدل شاخص بهره وری است.

شرکت سهامی زراعی: نوعی نظام بهره برداری است که در سال 1346 بدنبال مسائل ناشی از اصلاحات ارضی با اهدافی نظیر افزایش درآمد و رفاه اجتماعی کشاورزان، جلوگیری از تقسیم اراضی مزروعی به قطعات کوچک غیراقتصادی، افزایش میزان سطح زیرکشت و عواملی از این دست راه اندازی شدند. (عبداللهی و همکاران، 1377).

نظام خرده مالکی: نظام بهره برداری غالب در ایران که دارای ویژگیهایی از قبیل کوچک بودن و پراکندگی زمینهای زراعی، ناتوانی زارعان در پذیرش نوآوریهای کشاورزی، معیشتی بودن، نیاز به نیروی کار خانواده و... می باشد..

خرده مالکین: منظور کشاورزانی که زمینهای زراعی در ابعاد کوچک دارند.

روش شناسی تحقیق:

روش تحقیق، علی- مقایسه ای است با مراجعه مکرر به دفتر شرکت سهامی زراعی واقع در نیشهر و دهیارهای روستاهای همجوار، با پرسش کردن چک لیست اطلاعات تهیه شده از طریق مصاحبه با مدیرعامل شرکت و مدیران اجرایی شرکت و همچنین مصاحبه با دهیاران و نمایندگان چاههای آبی مربوط به هر روستا فرمها تکمیل و اطلاعات مندرج در چک لیست اخذ گردید.

سپس داده های جمع آوری شده را از طریق مدل شاخص بهره وری جزئی کندریک-کریمر محاسبه نموده و سپس با کمک نرم افزار SPSS بهره وری جزئی یکایک نهاده هارابین شرکت و روستاهای خرده مالک از طریق آزمون t-تک گروهی مورد مقایسه قرار می دهیم.

قلمرو مکانی پژوهش

جامعه هدف مورد مطالعه زمینهای زیر کشت متعلق به شرکت سهامی زراعی تربت جام (اراضی متعلق به نیلشهر و روستاهای بژگان و صفرآباد) و همچنین زمینهای زیر کشت خرده مالکین متعلق به 5 روستای مجاور شرکت (روستاهای رباط، کلاته عبدالصمد، خرگوشی مربوط به بخش بوژگان و روستاهای حسین آباد و اسلام آباد مربوط به بخش پایین جام) می باشد.

قلمرو زمانی پژوهش

تاریخ شروع تحقیق یکدوره نسق زراعی (یکسال زراعی) می باشد که از آبانماه 90 (آغاز کشت پاییزه گندم آبی) شروع و لغایت آبانماه 91 (پایان برداشت چغندر قند) به اتمام می رسد.

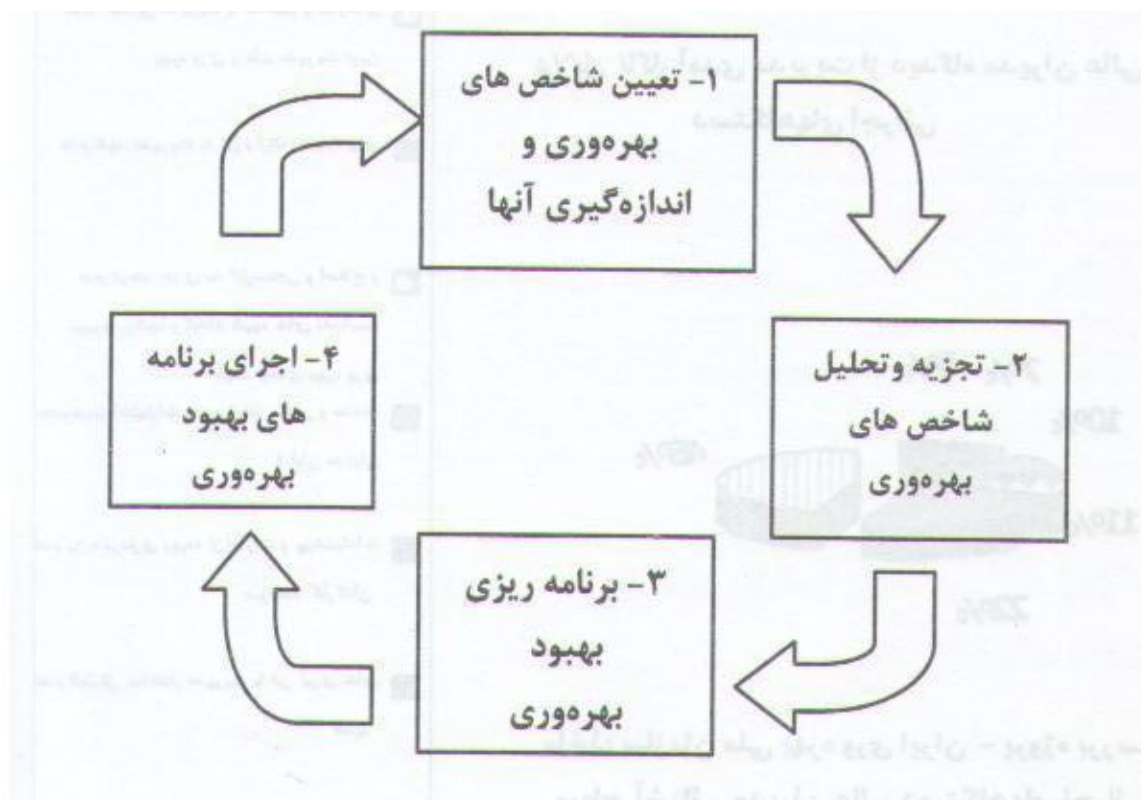
جامعه آماری پژوهش اراضی زیر کشت گندم آبی و چغندر قند (منطقه بوژگان و پایین جام از توابع شهرستان تربت جام استان خراسان رضوی) متعلق به شرکت سهامی زراعی تربت جام و اراضی زیر کشت این دو محصول متعلق به خرده مالکین روستاهای همجوار این شرکت می باشد که علت برگزیدن این دو محصول (گندم و چغندر) اینست که کشت غالب منطقه می باشد و ضمناً در نزدیکی اراضی مذکور صنایع مرتبط موجود است. (یک کارخانه قند و یک سیلوی ذخیره گندم وجود دارد.) که اهمیت انتخاب این دو محصول را نشان می دهد.

جامعه نمونه در این تحقیق را اراضی زیر کشت (گندم و چغندر) متعلق به شرکت سهامی زراعی تربت جام و اراضی زیر کشت (گندم و چغندر) متعلق به 5 روستای رباط، حسین آباد، اسلام آباد، خرگوشی کلاته عبدالصمد است که بصورت تصادفی ساده از بین 65 روستای مجاور این شرکت (تحت قلمرو مکانی تحقیق) انتخاب شده است.

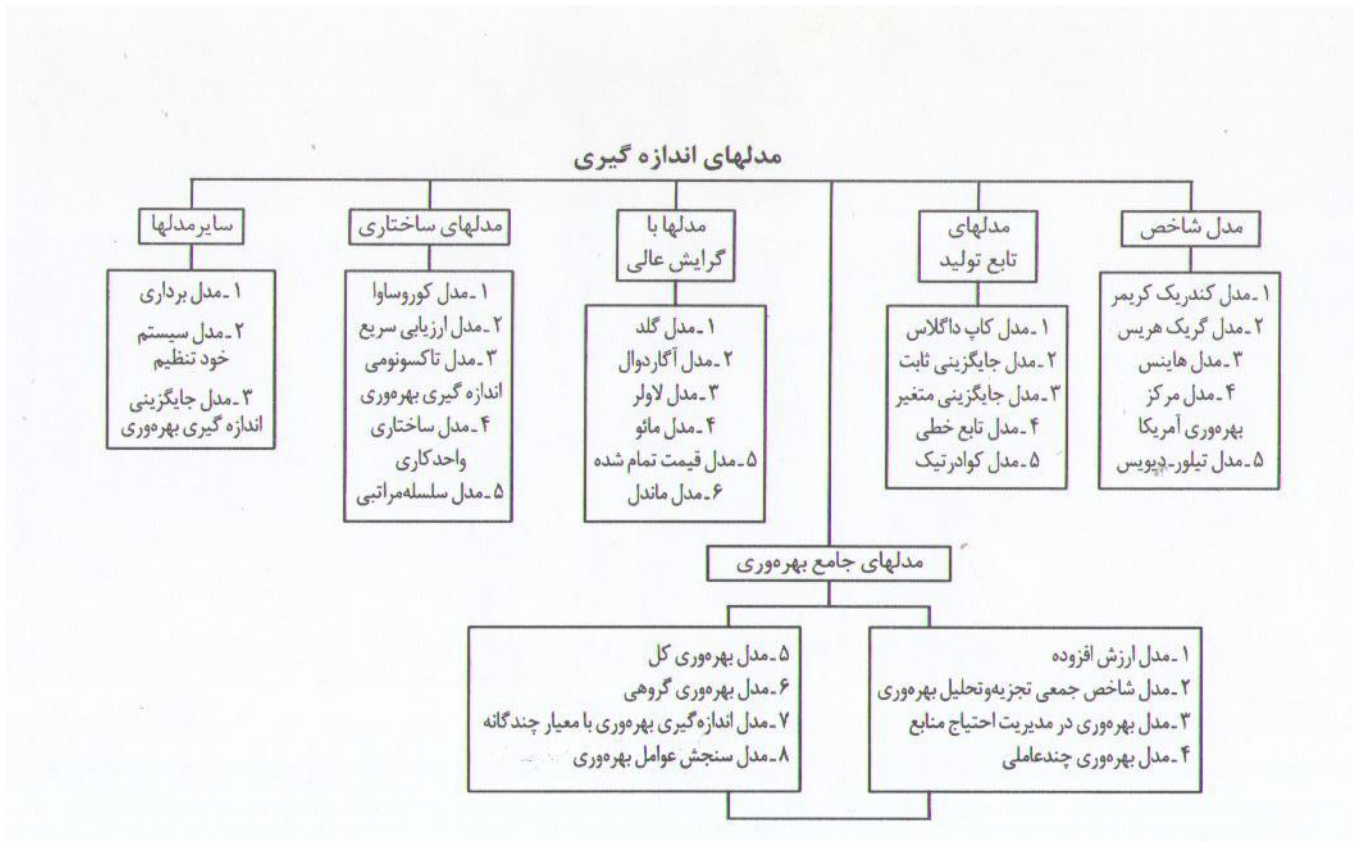
بحث و تحلیل

اندازه گیری بهره وری:

عبارت از فرآیندی است که براساس آن شاخص های بهره وری مناسب با اهداف و رسالتهای اصلی سازمان در سطوح مختلف تعریف شده و با تعیین نظام آماری لازم، امکان محاسبه شاخصهای بهره وری فراهم می شود. شکل کلی شاخصهای بهره وری به صورت نسبت ستانده به داده و یا خروجیها به ورودیهای سیستم بوده و به اشکال مختلف شاخصهای اقتصادی (ریالی)، کمی و مقداری در سطوح مختلف سازمان و مدیریت فعالیتها مطرح می شود که در این تحقیق شاخص بهره وری براساس شاخصهای اقتصادی (ریالی) محاسبه شده است.



چرخه مدیریت بهره وری



مدلهای اندازه گیری بهره وری

روش قضاوت داده ها

پس از جمع آوری اطلاعات، آمار و ارقام از طریق عملیات میدانی و تحقیقات کتابخانه ای، نوبت به محاسبه بهره وری نهاده های نیروی کار، آب، ماشین آلات و سرمایه نقدی می رسد، که در این پژوهش داده های جمع آوری شده را از طریق مدل شاخص بهره وری جزئی کندریک-کریمر محاسبه نموده بشرح ذیل محاسبه نموده ایم:

- نهاده نیروی کار به قیمت‌های دوره پایه / ستاده ناخالص (محصول) به قیمت‌های دوره پایه = بهره وری جزئی نیروی کار
- نهاده آب مصرفی به قیمت‌های دوره پایه / ستاده ناخالص (محصول) به قیمت‌های دوره پایه = بهره وری جزئی آب
- نهاده ماشین آلات استفاده شده به قیمت‌های دوره پایه / ستاده ناخالص (محصول) به قیمت‌های دوره پایه = بهره وری جزئی ماشین آلات
- نهاده سرمایه نقدی به قیمت‌های دوره پایه / ستاده ناخالص (محصول) به قیمت‌های دوره پایه = بهره وری جزئی سرمایه نقدی

بدیهی است کلیه محاسبات بهره وری جزئی بر مبنای مدل فوق برای دو محصول گندم آبی و چغندر قند برای دو مجموعه اراضی متعلق به شرکت و اراضی متعلق به 5 روستای رباط، حسین آباد، اسلام آباد، کلاته عبدالصمد و خرگوشی صورت پذیرفته است و سپس با کمک نرم افزار SPSS بهره وری جزئی یکایک نهاده هاراین شرکت و روستاهای خرده مالک از طریق آزمون t- تک گروهی مورد مقایسه قرار می دهیم.

آمار استنباطی

فرضیه اول: الف) بهره وری جزئی نیروی کار شرکت از خرده مالکین برای محصول گندم آبی بیشتر است.

$$\left\{ \begin{array}{l} H_0: m_1 \geq m_2 \quad (H_0 \text{ رد فرضیه و } H_1 \text{ پذیرش فرضیه می باشد}) \\ H_1: m_1 < m_2 \end{array} \right.$$

جدول 1-4. آزمون t- تک گروهی بهره وری نیروی کار (گندم آبی).

متغیر	تعداد	میانگین m1	میانگین شرکت m2	t محاسبه شده	سطح معناداری
بهره وری نیروی کار (گندم آبی)	5	5/07	9	15/03**	0/000

* p-value ≤ 0/01*

با توجه به نتایج جدول فوق، t محاسبه شده معنادار است. بنابراین، ضمن رد فرض صفر با اطمینان 99٪

نتیجه می گیریم، بهره وری جزئی نیروی کار شرکت از خرده مالکین برای محصول گندم آبی بیشتر است.

فرضیه اول:ب) بهره وری جزئی نیروی کار شرکت از خرده مالکین برای محصول چغندر قند بیشتر است.

$$\left\{ \begin{array}{l} H_0: m_1 \geq m_2 \quad (H_0 \text{ رد فرضیه و } H_1 \text{ پذیرش فرضیه می باشد}) \\ H_1: m_1 < m_2 \end{array} \right.$$

جدول 4-2. آزمون t-تک گروهی بهره وری نیروی کار (چغندر قند).

متغیر	تعداد	میانگین m1	میانگین m2 شرکت	t محاسبه شده	سطح معناداری
بهره وری نیروی کار	5	5/38	5/9	1/77	0/151
(چغندر قند)					

با توجه به نتایج جدول فوق، t محاسبه شده معنادار نمی باشد. بنابراین فرض صفر را پذیرفته نتیجه میگیریم، بهره

وری جزئی نیروی کار شرکت با خرده مالکین برای محصول گندم آبی تفاوت معناداری ندارد.

فرضیه دوم: الف) بهره وری جزئی آب شرکت از خرده مالکین برای محصول گندم آبی بیشتر است.

$$\left\{ \begin{array}{l} H_0: m_1 \geq m_2 \quad (\text{رد فرضیه و } H_1 \text{ پذیرش فرضیه می باشد}) \\ H_1: m_1 < m_2 \end{array} \right.$$

جدول 3-4. آزمون t-تک گروهی بهره وری آب (گندم آبی).

متغیر	تعداد	میانگین m1	میانگین شرکت m2	t محاسبه شده	سطح معناداری
بهره وری آب (گندم آبی)	5	4/14	7/37	14/8**	0/000

* p-value ≤ 0/01*

با توجه به نتایج جدول فوق، t محاسبه شده معنادار است. بنابراین، ضمن رد فرض صفر با اطمینان 99٪ نتیجه

میگیریم، بهره وری جزئی آب شرکت از خرده مالکین برای محصول گندم آبی بیشتر است.

فرضیه دوم: بهره وری جزئی آب شرکت از خرده مالکین برای محصول چغندر قند بیشتر است.

$$\left\{ \begin{array}{l} H_0: m_1 \geq m_2 \quad (\text{رد فرضیه و } H_1 \text{ پذیرش فرضیه می باشد}) \\ H_1: m_1 < m_2 \end{array} \right.$$

جدول 4-4. آزمون t-تک گروهی بهره وری آب (چغندر قند).

متغیر	تعداد	میانگین m1	میانگین	t محاسبه شده	سطح معناداری
شرکت m2					
بهره وری آب	5	11/51	22/2	6/6**	0/003

(چغندر قند)

* p-value ≤ 0/01*

با توجه به نتایج جدول فوق، t محاسبه شده معنادار است. بنابراین، ضمن رد فرض صفر با اطمینان 99٪ نتیجه

میگیریم، بهره وری جزئی آب شرکت از خرده مالکین برای محصول گندم چغندر قند بیشتر است.

فرضیه سوم: الف) بهره وری جزئی ماشین آلات شرکت از خرده مالکین برای محصول گندم آبی بیشتر است.

$$\left\{ \begin{array}{l} H_0: m_1 \geq m_2 \text{ (رد فرضیه و } H_1 \text{ پذیرش فرضیه می باشد)} \\ H_1: m_1 < m_2 \end{array} \right.$$

جدول 4-5. آزمون t-تک گروهی بهره وری ماشین آلات (گندم آبی).

متغیر	تعداد	میانگین m1	میانگین	t محاسبه شده	سطح معناداری
شرکت m2					

0/001	9/26**	7/03	4/75	5	بهره وری ماشین آلات
-------	--------	------	------	---	---------------------

(گندم آبی)

* p-value ≤ 0/01*

با توجه به نتایج جدول فوق، t محاسبه شده معنادار است. بنابراین، ضمن رد فرض صفر با اطمینان 99٪ نتیجه

میگیریم، بهره وری جزئی ماشین آلات شرکت از خرده مالکین برای محصول گندم آبی بیشتر است.

فرضیه سوم: ب) بهره وری جزئی ماشین آلات شرکت از خرده مالکین برای محصول چغندر قند بیشتر است.

$$\left\{ \begin{array}{l} H_0: m_1 \geq m_2 \quad (H_0 \text{ رد فرضیه و } H_1 \text{ پذیرش فرضیه می باشد}) \\ H_1: m_1 < m_2 \end{array} \right.$$

جدول 4-6. آزمون t-تک گروهی بهره وری ماشین آلات (چغندر قند).

متغیر	تعداد	میانگین m1	میانگین	t محاسبه شده	سطح معناداری
			شرکت m2		

0/008	4/84**	23/2	14/51	5	بهره وری ماشین
-------	--------	------	-------	---	----------------

آلات

(چغندر قند)

* p-value ≤ 0/01*

با توجه به نتایج جدول فوق، t محاسبه شده معنادار است. بنابراین، ضمن رد فرض صفر با اطمینان 99٪ نتیجه

میگیریم، بهره وری جزئی ماشین آلات شرکت از خرده مالکین برای محصول گندم چغندر قند بیشتر است.

فرضیه چهارم: الف) بهره وری جزئی سرمایه نقدی شرکت از خرده مالکین برای محصول گندم آبی بیشتر است.

$$\left\{ \begin{array}{l} H_0: m_1 \geq m_2 \quad (H_0 \text{ رد فرضیه و } H_1 \text{ پذیرش فرضیه می باشد}) \\ H_1: m_1 < m_2 \end{array} \right.$$

جدول 4-7. آزمون t -تک گروهی بهره وری سرمایه نقدی (گندم آبی).

متغیر	تعداد	میانگین m_1	میانگین m_2	t محاسبه شده	سطح معناداری
بهره وری سرمایه نقدی (گندم آبی)	5	4/48	4/55	0/4	0/71

با توجه به نتایج جدول فوق، t محاسبه شده معنادار نمی باشد. بنابراین، فرض صفر را پذیرفته نتیجه میگیریم، بهره وری

جزئی سرمایه نقدی شرکت با خرده مالکین برای محصول گندم آبی تفاوت معناداری ندارد.

فرضیه چهارم:ب) بهره وری جزئی سرمایه نقدی شرکت از خرده مالکین برای محصول چغندر قند بیشتر است.

$$\left\{ \begin{array}{l} H_0: m_1 \geq m_2 \quad (\text{رد فرضیه و } H_1 \text{ پذیرش فرضیه می باشد}) \\ H_1: m_1 < m_2 \end{array} \right.$$

جدول 4-8. آزمون t-تک گروهی بهره وری سرمایه نقدی (چغندر قند).

متغیر	تعداد	میانگین	میانگین شرکت	t محاسبه شده	سطح معناداری
بهره وری سرمایه نقدی	5	6/35	7/38	3/34*	0/029

(چغندر قند)

* p-value ≤ 0/05

با توجه به نتایج جدول فوق، t محاسبه شده معنادار است. بنابراین، ضمن رد فرض صفر با اطمینان 95٪ نتیجه میگیریم، بهره وری جزئی سرمایه نقدی شرکت از خرده مالکین برای محصول گندم چغندر قند بیشتر است.

نتیجه گیری

در مجموع برتری بهره وری جزئی آب (بعلت استفاده از سیستمهای مدرنیزه و پیشرفته آبیاری مثل سیستم رولاین، بابلر و آبیاری بارانی) و بهره وری جزئی ماشین آلات (بعلت استفاده از ماشین آلات سنگین و یا پیشرفته مثل سیکلوتیلر) در شرکت با اطمینان 99 درصد تایید شدند و همچنین بهره وری نیروی کار و سرمایه نقدی به ترتیب در گندم

و چغندر در شرکت از خرده مالکین بیشتر شد لذا شرکت در مجموع بهره وری و فرایند تولید نسبت به خرده مالکین کار آترو موثر تر عمل نموده و می توان الگوی راه اندازی یک شرکت سهامی زراعی جدید در مجاورت این شرکت را در منطقه تاحدودی پذیرفت.

ناگفته نماند با بررسی و مقایسه بهره وری جزئی نهاده ها بین روستاها نیز به نتایج جالبی دست یافتیم، طوری که در روستاهایی که خرده مالکین بیشتری داشتند بهره وری شان پایین تر بود و همچنین روستاهایی که از لحاظ سرمایه و نقدینگی پایین و در مضیقه بودند به علت عدم دستیابی به بذراصلاح شده مناسب، کود و سم به مقدار کافی، از عملکرد بهره وری پایین تری نسبت به روستاهای همجوار خود در قلمرو تحقیق برخوردار بودند.

پیشنهاد

1- بهره وری نیروی کار در مورد چغندر قند با خرده مالکین چندان تفاوت معناداری نداشت، لذا مدیران شرکت می بایستی روی این عامل برای چغندر، تمرکز بیشتری داشته باشند و راهکارهایی برای افزایش و ارتقاء بهره وری این عامل در شرکت بیندیشند از جمله افزایش انگیزه شغلی و آموزش های لازم برای نیروی کار برای ارتقاء بهره وری نیروی کار.

2- با توجه به اینکه بهره وری آب در شرکت نسبت به خرده مالکین بیشتر شد لذا با توجه به کمبود منابع آبی لزوم بکارگیری هرچه زودتر اجرای طرحهای نوین آبیاری شرکت در زمینهای خرده مالکین و ترویج آن از جانب کارشناسان ترویج روستایی امری الزامی است.

3- با توجه به اینکه بهره وری ماشین آلات در شرکت نسبت به خرده مالکین بیشتر شد لذا لزوم هرچه زودتر اجرا و بکارگیری مکانیزاسیون جدید شرکت در زمینهای خرده مالکین و ترویج آن از جانب کارشناسان ترویج روستایی امری الزامی است.

4- بهره وری سرمایه نقدی در مورد گندم با خرده مالکین چندان تفاوت معناداری نداشت، لذا مدیران شرکت می بایستی با بکار بستن سرمایه های شرکت در مواردی که یک محصول مزیت نسبی در منطقه دارد و جلوگیری از هدر رفت سرمایه های شرکت برای ارتقاء بهره وری سرمایه نقدی در شرکت تلاش نمایند.

ب) با توجه به نتایج بدست آمده از تحقیق مبنی بر بهره وری بیشتر شرکت نسبت به خرده مالکین (روستاها و همجوار) در اکثر موارد پیشنهاد می شود در جهت بهره وری بیشتر از منابع تولید در مجاورت شرکت سهامی زراعی نیل آباد تربت جام، در منطقه پایین جام یک شرکت سهامی زراعی جدید تشکیل و راه اندازی گردد.

منابع

- ا.ک. سا، ترجمه موسی عنبری، (1380)، مدیریت در تعاونیهای کشاورزی، انتشارات سازمان تعاونی روستایی.
- اجاقی - داود، ضرورت توجه به ارتقای بهره وری، مجله روش شماره 71 اسفند
- ازکیا - مصطفی، واحد کار زراعی و آبیاری در فردیس، (1365).
- امیران - حیدر، پویایی مدیریت بهره وری، مجله روش شماره 18، بهمن 1372
- جعفری قوشچی - بهزاد، راههای افزایش کارآیی، مجله تدبیر، شماره 126 مهر 1381
- حقوقی اصفهانی - مرتضی، (1389)، شرکتهای سهامی زراعی "الگوی در نظام بهره برداری کشاورزی ایران".
- خادم آدم - ناصر، (1387)، ظهور و افول شرکتهای سهامی زراعی، روزنامه اعتماد، صفحه 7.
- خاکی - غلامرضا، (1382)، روش تحقیق بارویکردی به پایان نامه نویسی .
- خاکی - غلامرضا، مدیریت بهره وری، نشریات بهره وری سازمان بهره وری ملی ایران
- دهقانان - سیاوش و همکار، (1373)، بهینه سازی فعالیتهای کشاورزی شرکت سهامی زراعی نیل آباد (تربت جام)، مجله علوم و صنایع کشاورزی (جلد 8 شماره 1).
- رضائیان - علی (1384)، مبانی سازمان و مدیریت، انتشارات سمت.
- رضائیان - علی، (1387)، مبانی مدیریت رفتار سازمانی، انتشارات سمت.
- روزبهان - محمود و همکار، (1389)، اقتصاد مدیریت، انتشارات تابان تهران.

- ریچارد. ای. داچ، عشق به تولید، ترجمه مسعود نیازمند، نشر ساپکو 1379.
- سن جو وهمکاران، ترجمه مهندس عباس جوادی، (1378)، تحلیل بهره وری و سودآوری بارویکرد ژاپنی.
- صندوق مطالعاتی نظامهای بهره برداری ایران، (۱۳۷۲)، شرکت های سهامی زراعی، تهران، صندوق مطالعاتی نظامهای بهره برداری ایران.
- علیزاده- محمد شاه، توسعه بهره وری، مجله روش، شماره 55 بهمن 1378
- فایاناهالس. جان همفری، (1376)- ترجمه دکتر سهراب خلیلی و مهندس هوردخت دانش- بهبود بهره وری و فواید آن.
- کوپاهی- مجید، (1382)، اصول اقتصاد کشاورزی، انتشارات دانشگاه تهران.
- مرام- فاطمه، (1390)، پایان نامه ارشد، موضوع " مکان یابی شرکت سهامی زراعی با استفاده از سیستم اطلاعات جغرافیایی (GIS).
- مقیمی- سید محمد و همکار، (1390)، پژوهشنامه مدیریت، جلد 1، مبانی سازمان و مدیریت.
- مقیمی- سید محمد، (1388)، تئوریهای مدیریت پیشرفته، مرکز آموزشهای الکترونیکی دانشگاه تهران.
- موسوی حجازی- سید حسین، بهبود عملکرد سازمان، مجله روش، شماره 71 اسفند 1380
- نجفی- احمد، (۱۳۸۳)، نگاهی اجمالی به تاریخچه شرکت های سهامی زراعی، وزارت جهاد کشاورزی معاونت ترویج و نظام های بهره برداری
- نیکبخت- محمد باقر و همکار، (1387)- روش های ارتقاء بهره وری منابع انسانی در چشم انداز بیست ساله، معاونت پژوهشی دانشگاه آزاد اسلامی.
- نیک دهقان- محمود، چگونه یک نظامنامه بهره وری تهیه کنیم، آموزش هماهنگ شماره 105 دی 1378
- وزارت تعاون و امور روستاها، (۱۳۵۲)، قانون تشکیل شرکت های سهامی زراعی، تهران، وزارت تعاون و امور روستاها.
- ونوس- داور و همکاران، (1389)، تحقیقات بازاریابی (نگرشی کاربردی).

ب) منابع انگلیسی

- Babbie, Eral; Survey Reserch Methods; Internatinal Thomson Publishing, 1990. -
Eduardo T. Gonzalez, The Impact Of corporate Goverence On Productivity In -
Asia, Published By The Asian Productivity Organization 2004.
lester, james D (1971), Writing Reserch Papers, (Scott, Foresman and Company). -
Mirfakhrai , mohammad, Total Factor Productivity Growth, Survey, Report, -
Published By The Asian Productivity Organization 2004.

ج) پایگاههای اینترنتی مورد استفاده

- www.APO.org - (سازمان بهره وری آسیایی).
www.NIPO.ir - (سازمان ملی بهره وری ایران).

Title:

**A comparative study of productivity analysis between
farming corporation of Torbat-e-Jam and it's nearby villages**

Ali asghar Hadizadeh Ph. D. 1

Majid hasanzadeh 2

Gholam Ahmad Goharshahi 3

Abstract

Increasing the national productivity will be the rise involving standards, inflation slump and production national competition in Global markets. The purpose of this study is to address the issue of agricultural productivity and therefore the farming corporation is operating system with modernized farming, large scaled and integrated, against the yeoman of traditional culture have small parts and sporadic . The productivity of individual component inputs: labor, water, machines and cash capital between farming corporation of Torbat-e-Jam and it's yeoman villages was compared and analyzed.

Research method is causal-comparative method, that partial productivity computings with Kendrick-Creamer model have been calculated. And so checking assumptions, for farming corporation of Torbat-e-Jam with validity 99% higher productivity water and machines for two product water wheat and sugar beet proved.

Also, higher productivity labor and cash capital respectively wheat and beet in farming corporation compared to it's nearby villages, applied target of possible establishment a new farming corporation organized of it's nearby villages was validated.

Keywords: productivity , farming corporation, nearby villages, the yeoman.