



مقایسه وضعیت حریم در معماری گذشته و امروز ایران با رویکرد آپارتمان نشینی

مریم کامیار^۱، نفیسه امینی^۲

چکیده

پدیده درون گرایی از صفات و مشخصات ویژه معماری مسکونی ایرانی است. خانه درون گرای ایرانی دور از چشم نا محرم حریمی خصوصی و امن برای ساکنین خود ایجاد می کرد و دارای ویژگی هایی بود که مجموع آنها در کنار یکدیگر روح زندگی را به ساکنان آن عرضه می داشت. در طراحی و ساخت بنا ها به حجاب دیداری، حجاب صوتی و حجاب رفتاری توجه شده است. برای ایجاد امنیت محرمیت، بنا طوری ساخته می شد که هیچ غریبه ای نمی توانست تا درون آنرا رویت کند. وجود و یا فقدان حریم، شاخصی است کیفی و قابل اندازه گیری، برای ارزیابی چگونگی رابطه متقابل فرد و جامعه نسبت به یکدیگر. از طرف دیگر با وجود حریم، حد و حدود فعالیت ها نسبت به هم مشخص می شود، به نحوی که هر فعالیت می تواند بی آنکه در قلمرو فعالیت های همجواری خللی ایجاد کند پژوهش فوق به احیای شاخص های معماری سنتی پرداخته و معضلات آپارتمان نشینی را بررسی نموده تا بتوان به راه کارهایی مناسب در جهت بهینه سازی شرایط زندگی و آسایش و امنیت خاطر ساکنین دست یافت. در این راستا علاوه بر تحقیق و مطالعه در زمینه معماری بومی و سنتی ایران و ویژگی ها و شاخص های آن، مطالعاتی نیز پیرامون آپارتمان نشینی و مسائل مرتبط با آن انجام گرفت، کار خود را دنبال کند.

هم زمان با عصر مدرن و گسترش ارتباطات و تاثیر معماری غرب، معماری مسکونی ایران دچار تحولاتی شد و ارتباط خود را با سنت از دست داد. مشکلات اساسی در معماری امروز ایران با توجه به گسترش آپارتمان نشینی به دلیل رشد جمعیت و نیاز به مدرنیته شدن باعث شد تا با انجام.

واژگان کلیدی: حریم، مدرنیته، معماری مسکونی، خانه ایرانی

سوال اصلی:

مدرنیته تا چه میزان بر عناصر سنتی معماری ایران تاثیر گذار بوده است؟

سوالات برخاسته از سوال اصلی:

شاخصه های حریم در معماری مسکونی سنتی ایران چه عواملی بوده است؟

وضعیت حریم در معماری امروز ایران چگونه است؟

^۱ دکترای پژوهش هنر - ۰۹۱۲۳۰۵۸۴۵۶ - mpkamyar@gmail.com

^۲ دانشجوی پژوهش هنر دانشکده هنر و معماری دانشگاه شیراز - ۰۹۱۳۹۳۰۸۹۴۱ - n_aminii986@yahoo.com



comparison of sanctum in new & past architecture of iran with apartment approach

Abstract

Phenomenon introspection of attributes, particularly residential architecture of Iran. Audio and behavior are wearing hijab. privacy for security, so that no stranger could not be constructed so as to read into it. Presence or absence of privacy, qualitative and quantitative indicators to assess the relationship between the individual and society. On the other hand there are limits, limits activity over time is specified, so that each activity can make a dent in neighboring without the scope of the work to pursue

Along with the modern era and the expansion of communication and impact on West architecture, residential architecture and its connection to developments in Iran have lost tradition.

Major problems in Iranian architecture considering expanding urbanization due to population growth and the need for modernization led to the revival of the study of traditional architecture dealt with and Examines the problems of urbanization so as to appropriate ways to optimize living conditions for the residents found comfort and security.

Further studies on indigenous and traditional Iranian architecture and its features and indicators, studies done on urbanization and related issues.

Keywords: Privacy , Modernity , Residential Architecture , Iranian house



مقدمه

حریم و محرمیت دارای پیشینه تاریخی در معماری گذشته ایران است. تعریف سلسله مراتب ورودی در اکثر بناها همچون کاروانسراها، مساجد و فضاهای مسکونی نشان دهنده بینش عمیق معمار ایرانی در تعریف محدوده خصوصی خانواده و فرد می باشد. مسکن سر پناهی است که آدمی در آن احساس آرامش و امنیت می کند و یکی از اساسی ترین نیاز های زیستی اش برآورده می شود. همچنین مسکن تنها یک پناهگاه نیست بلکه نمادی از احساس فرهنگی ما از خود نیز می باشد. مسکن جایی است که در آن رشد می کنیم، تحصیل می کنیم، با خویشتن خویش خلوت می کنیم، با اولین تجربیات عاشقانه، نظم، انضباط و فرهنگ مواجه می شویم. مسکن منبع حس شهروندی، امنیت اقتصادی و کیفیت زندگی ماست و تأثیر خود را بر حساسیت ها و عواطف ما نیز باقی می گذارد. علاوه بر این، فرم مسکن و اجزای تشکیل دهنده آن، انعکاس دهنده ارتباط بین ساختار های اجتماعی - فرهنگی و افراد هستند و بر روابط اجتماعی تأثیر می گذارند و به مثابه واقعیتی اجتماعی که در بیرون از فرد قرار دارد هدف های اجتماعی و هنجار ها را در اعضا تبلیغ و ترویج نموده و کنش افراد را جهت می دهد.

از سال ۱۳۰۰ به بعد که مصادف با دوره پهلوی در ایران است روحیه نو گرایی در همه زمینه ها و مخالفت جدی با آنچه سنت نامیده می شد آغاز گردید. بدیهی است که معماری نیز از این تغییرات بی تأثیر نبوده است. شاید از بزرگترین و قدیمی ترین مشخصات معماری گذشته ایران که آن را از دیگر مکتب ها و سبک های معماری غربی متمایز می سازد پدیده درون گرایی است. این ویژگی به دلایل گوناگون نظیر مسائل اقلیمی، امنیتی و یا محرمیت در معماری ایران وجود داشته است. درون گرایی که از صفات ممیز اساسی خانه ایرانی محسوب شده، صفتی است که بر حسب جهان بینی و فرهنگ قوم ایرانی و در نتیجه توجه به درون و باطن به معماری خانه افزوده شده است. خانه درون گرا خود را از چشم جهان دور نگه داشته و حریمی خصوصی برای ساکنان خود ایجاد می نماید و چنین است که حرمت حریم خصوصی خانواده را حفظ نموده و مفهوم محرمیت را در معنای حقیقی آن در خانه محقق می ساخته است.

با عصر مدرن و مطرح شدن انسان به عنوان مرکز و ملاک تمام موجودات، واژه مدرن به نوعی در تقابل با مفاهیمی چون کهنه و سنت قرار گرفت. بعد از آن ظهور واژگانی چون انسان مدرن، شهرسازی مدرن، معماری مدرن و واژگانی از این دست واژه مدرن را به یک صفت ارزشی بدل ساخت و مفهوم مدرن بودن برابر با آگاهی داشتن از زمانه معرفی شد. امروزه، خانه و منزل، هسته مرکزی امنیت ما، در این جهان دستخوش تغییر است. چندین دهه قبل هر خانوار شهری در خانه هایی با حیاط مشجر، اتاق و سالن های بزرگ زندگی می کردند و اصولاً گذران عمر در آپارتمان های امروزی مفهومی نداشت. اما شیوه نو ظهور زندگی آپارتمانی، سبب از بین رفتن خانه های ویلایی شد و آپارتمان نشینی چهره شهر ها را کاملاً تغییر داد.

روش تحقیق:

پژوهش فوق به روش توصیفی - تحلیلی انجام پذیرفته است. سرچشمه این اطلاعات از منابع مختلف تامین شده است:

مشاهده: به منظور بررسی نمونه های موردی موجود از معماری سنتی درونگرا و مقایسه آن با نمونه های مدرن
منابع کتابخانه ای: به منظور آشنایی با ویژگی های معماری مسکونی و شناخت بسترها و ضوابط تعریف شده در این زمینه
منابع اینترنتی: به منظور جستجو در سایت های پژوهشی و دانشگاهی کشور به جهت مطالعه مقالات و پایان نامه های موجود در ارتباط با موضوع
مجله های علمی و پژوهشی و رساله های مختلف
منابع تصویری (نقشه، عکس)

در انجام این پژوهش جامعه آماری انتخاب شده به تعداد ۵۰ منزل مسکونی سنتی در سطح شهر شیراز و اصفهان که نقشه های آنها از سازمان میراث فرهنگی شیراز و کتاب گنج نامه تهیه شد و تعداد ۵۰ واحد آپارتمان و مجتمع مسکونی که نقشه های آنها نیز از سازمان مسکن و شهر سازی تهیه شد، می باشد.

تمامی نقشه ها به تفکیک بررسی شده و اطلاعات برداشت شده از آنها در قالب جدول آورده شده است.



ضرورت طرح :

در مسکن امروزی با کم رنگ شدن مفاهیمی چون درون گرایی و محرمیت ، شاهد برون گرایی در خانه ها ، از بین رفتن حریم های شخصی و خصوصی ، کارایی نداشتن برخی فضاها نظیر تراس ، حیاط و پشت بام در آپارتمان ها به دلیل اشراف های بی مورد و بی جا و نظایر آن می باشیم . شاید در مسکن امروزی ما جای خالی مفاهیمی مانند خلوت ، حریم و قلمرو به خوبی به چشم می خورد . مفاهیمی که از مهمترین نیاز های یک خانه مسکونی است . در این پژوهش سعی بر آن شده است که نسبت به عناصر معماری سنتی ایران شناخت کاملی پیدا نموده و جای خالی آنها را در معماری مدرن بررسی کرده و به نتیجه ای قابل قبول در این زمینه دست یافت .

ادبیات و مبانی نظری :

حریم خصوصی و رفتار انسانی :

- ۱- **ارتباط :** حریم خصوصی از عوامی شخصی و موقعیت تاثیر می پذیرد . همچنین به طور جدا نشدنی به دیگر فرایندهای مهم رفتاری مرتبط است . حریم خصوصی آشکارا به ارتباط وابسته است . حریم خصوصی برای حس هویت ما مهم است و اجازه آزاد سازی هیجانات را می دهد .
- ۲- **کنترل :** حریم خصوصی می تواند حس کنترل یا خود مختاری فردی را تسهیل کند . کنترل بر دستیابی به دیگران در نظریه حریم خصوصی اهمیت زیادی دارد و با درک عمومی شخص از خود مختاری در زندگی ارتباط قوی دارد .
- ۳- **هویت :** حریم خصوصی قسمت مهمی از درک ما از خودمان یا هویتمان است . این پندار از حریم خصوصی به عنوان یک تسهیل کننده تشخیص هویت به طور جدی و به اندازه کافی به وسیله برخی نظریه پردازان به عنوان عقیده اصلی در چارچوب حریم خصوصی شان در نظر گرفته شده است .
- ۴- **احساسات :** عملکرد چهارم حریم خصوصی ، اجازه برای ابراز احساسات است . مردم اغلب بیش از آنچه قادر به نمایش آن هستند ، احساس می کنند ، به طوری که حریم خصوصی به عنوان وسیله ای برای ابراز احساسات است .
- ۵- **سازگاری و نظارت :** حوزه دیگر حریم خصوصی و رفتار شامل مکانیسم هایی است که به وسیله آنها بر حریم خصوصی نظارت می نماییم . وقتی ما حریم خصوصی کمتر از آنچه می خواهیم داشته باشیم ، ممکن است طوری سازگار شویم که اعتقاد یابیم که به اندازه قبل نیاز نداریم .

مفاهیم:

سنت : آیین ، رسم ، نهاد ، سنت عبارت از باور یا رفتاری است که در یک گروه یا جامعه از نسلی به نسل دیگر منتقل می شود، دارای معنای نمادین یا اهمیت ویژه ای است و ریشه آن به گذشته برمی گردد.

حریم : آنچه از پیرامون خانه و عمارت که بدان متعلق باشد. واژه حریم از ریشه حرم به معنای باز داشتن است. معانی گوناگون حریم متضمن مفهوم ممنوعیت و محدودیت است .

مدرنیته : آنچه که نو و بدیع باشد ، راه و رسم جدید . کیفیتی از تفکر و بیان که جدید و (به اصطلاح) مدرن باشد. جنبشی در هنرها که هدف آن جدا شدن از فرم های کلاسیک است.

پیشینه پژوهش

نقی زاده-محمد ، رابطه هویت (سنت معماری ایران) با مدرنیسم و نو گرایی .
رویکرد مقاله : وی در مقاله خویش به تعریف فاکتور های مدرنیسم پرداخته و تاثیرات هر یک را بر معماری بررسی کرده است . چند نمونه برج مسکونی و همچنین چند نمونه بناهای دولتی و اداری را از این لحاظ بررسی نموده است .



صارمی - علی اکبر ، مدرنیته و رهاورد های آن بر معماری و شهر سازی ایران .
رویکرد مقاله : طبق مقاله این پژوهشگر ، مدرنیته بر اصول اولیه ای مبتنی است که می تواند پایه و اساس تحلیل ما از معماری ایران را تشکیل دهد.
در این میان ، خرد ورزی ، عقلانی کردن کلیه امور جامعه ، پایین آوردن دیده ها و آرمان ها از عالم افلاک به عالم خاک ، گسست از سنت و نگاه انتقادی به گذشته و حال و هر آنچه که در عالم می گذرد ، از مهمترین پایه های تفکر مدرنیته می باشد . وی سیر تحول معماری ایران را از دوران قاجار تا دوران معاصر بررسی نموده است و به علل و عوامل این تحولات اشاره کرده است .
جلیلی-تورج ، رد پای حجاب در روح معماری ایرانی .
رویکرد مقاله : هدف این مقاله نگرش به مساله حریم و حجاب در معماری ایرانی و توجه به امنیت و محرمیت زنان در معماری گذشته و حال است . نگارنده به بیش از ۱۰ آیه قرآنی در زمینه حجاب استناد کرده و به مقوله محرمیت در مسکن از دیدگاه اسلام و حجاب پرداخته است . وی همچنین یک نگرش تعصباتی به نوع زیست زنان و مردان در جامعه ایرانی دارد .

یافته های پژوهش

بنا داری سه ساحت است: ساحت اول نوعی سرپناه است در جهت حفظ و امنیت انسان در برابر گزندها . ساحت دوم ساختمان است که در آن علاوه بر کارکردهای مورد نیاز، عناصری از زیبایی شناسی و امنیت روانی ظهور می یابد . ساحت سوم معماری است یعنی بنایی که در آن معنا مقدم بر فرم است و به یک عبارت در معماری، معانی و مفاهیم صورت تجسمی می یابند. بنابراین معماری زبان و بیان معانی و مفاهیم است و به همین دلیل در بردارنده هویت و فرهنگ یک ملت و تمدن. معماری و فرهنگ نسبت به یکدیگر متأثر هستند و تا زمانی که معماری بر اساس فرهنگ یک منطقه مطابقت داشته باشد ، قابل قبول است و کارکردهای مفیدی خواهد داشت ؛ از زمانی که معماری در جهت مقابل فرهنگ قرار بگیرد دچار کژکارکرد می شود و قابلیت های خود را تا حدی از دست می دهد.
آنچه که امروزه به وفور دیده می شود، برج ها و آپارتمان هایی اند که با سرعت بالایی در حال افزایش هستند و در طراحی این آپارتمان ها ، معماری مدرن جایگزین معماری سنتی شده است . نمای بیرونی به شدت اهمیت پیدا کرده است و زیبایی سازی از درون به بیرون منتقل شده است. در حالی که در گذشته، به درون ساختمان توجه بیشتری می شد و تزیینات و زیبایی سازی در درون ساختمان به کار می رفت و نمای بیرونی ساختمان بسیار ساده بود . به عبارت دیگر، در دوران قاجار درونگرایی مورد توجه بود و به تدریج ، برون ساختمان نیز اهمیت پیدا کرد و کم کم از دوران پهلوی به بعد ، برونگرایی به شدت اهمیت یافت و هم اکنون نیز در ساخت و سازها ، جایگاهی بس عظیم دارد. مبحث خلوت و حریم ، در معماری درونگرایی ایرانی بسایر حائز اهمیت است. در این پژوهش نیز تلاش می شود تا از دریچه معماری درونگرایی ایرانی ، به مقوله خلوت و حریم در خانه های ایرانی پرداخته شود.

معماری سنتی :

معماری سنتی همواره به نوعی نمادین و واجد مفهوم است و به تبع تفکر عرفانی ، نوعی تمثیل عالم مثال و در واقع همان عالم فصل یا وصل است ما بین عالم آسمانی و خاکی . معماری سنتی همواره زمین مدار و متن گرا بوده و انسان با حضور در مکان ، تغییر شکل آن را به سود خود متحول می ساخته است . از آنجا که بنا از خاک همان مکان بر پا می شود بدان متصل است و به واسطه تغییر شکل ماده از شکل طبیعی به اشکال کهن الگویی از بستر خود فاصله می گیرد و تبدیل به مکان سکونت می شود. معماری سنتی محصول چالش مردم این سرزمین با شرایط دشوار محیطی طی یک دوره طولانی مدت بوده است . نکاتی مانند فروتنی ، صداقت ، ایهام ، ایجاز و فن آوری پیچیده ای که بر پایه عناصر و مصالح ساده بنا شده است ، به ویژه تعامل آن با محیط و دستیابی به راهکار هایی که با وجود آفتاب شدید و آب قلیل و باد و خاک ، در واقع چهار عنصر مقدس را به سود خود به خدمت گرفته ، از اهمیت به سزایی برخوردار است . سرانجام ، عدم وابستگی به خارج از محیط و عدم دست اندازی و تعرض به طبیعت خارج از محل احداث خود و همچنین دیگر آلودگی های طبیعی ، از فراز های این معماری به شمار می رود. اصول معنوی حاکم بر معماری سنتی ایران ، ریشه های عمیقی در فرهنگ و اندیشه های این مرز و بوم دارد. اصل محرمیت به عنوان یک اصل حاکم بر تمامی شئون زندگی ، به زیبایی در معماری سنتی ایران کالبد یافته و آثار و نتایج عمیقی در سازمان دهی فضایی و نحوه قرار گیری عملکرد های گوناگون داشته است .

مفاهیم و اصول سنتی در معماری ایران :

درک مفاهیم و شالوده سنتی بدون شناختن و درک محیط اجتماعی و فرهنگی که این مفاهیم در آن رشد کرده و بدون آگاهی از دریافت های اساس فرهنگی که از قید زمان آزادند میسر نمی گردد .



اصل محرمیت :

مراد از محرمیت ، کالبد دادن فضا به گونه ای است که دارای حریم از دو جنبه کالبدی و معنایی باشد . در حیطه کالبد مبتنی بر اصولی است که امنیت فضا را شکل می دهند و در حیطه معنایی شامل ویژگی هایی است که حرمت و ارزش را برای فضای معماری به ارمغان می آورد به گونه ای که فرد در آن به آرامش برسد . هر فضا و کالبدی که انسان در آن سکونت گزیند ، نیازمند شکل گیری عرصه هایی محرم ، مصون ، امن و آرام است . برای حفظ محرمیت ساکنان یک فضا ، مسیر فضای ورودی را به صورت پیچ در پیچ و غیر مستقیم طراحی می کردند ، به نحوی که از جلوی درگاه یا هشتی نتوان فضاهای داخلی را مشاهده کرد . این هدف بیشتر در طراحی فضای ورودی خانه های درونگرا در نظر گرفته می شد . البته در برخی موارد برای تأمین امنیت بیشتر برای ساکنان یک فضا نیز مسیر دسترسی را پیچ در پیچ می ساختند . معمار ، به صورت تعمدی ، فضا را به گونه ی طراحی می کرد تا مسیر رسیدن به درون خانه، طولانی و پیچ در پیچ باشد ، تا ساکنین از دید دیگران در امان باشند و امنیت و آرامش برای ایشان فراهم شود . از یک جهت فضای پیچ در پیچ امکان رؤیت شدن فضای درونی را نمی دهد و از طرف دیگر زمان بیشتری صرف می شود تا افراد به درون خانه وارد شوند و امکان آمادگی بیشتری برای میزبان فراهم می آورد .

اصل سلسله مراتب :

اصل سلسله مراتب به عنوان یکی از اصولی است که بیشترین تاثیر را در شکل گیری محرمیت دارا می باشد . آنگاه که عناصر یک بنا را به قلمرو های مختلف با کالبد و عملکرد قابل تمیز از هم تقسیم کنیم ، اصولا انتقال و گذر از قلمروی به قلمرو دیگر به صورت آبی و بدون ایجاد شرایط لازم اعم از روانی و فیزیکی نامطلوب است . و می توان عنوان داشت عدم رضایت حریم ها و تداخل نامناسب قلمرو ها و به کار گیری ویژگی های مشابه و یکسان کالبدی و فضایی برای دو قلمرو با عملکرد متفاوت از مطلوبیت کیفی فضا می کاهد و اینجاست که نقش پر رنگ سلسله مراتب در حریم بندی و ایجاد فضای رابط میان دو قلمرو پر رنگ تر می گردد . قرار گیری سلسله مراتب وار جلو خان و پیش ورودی ، ورودی ، هشتی ، دالان و راهرو و حیاط و سپس سایر فضاهای عملکردی در پیوند با حیاط ، الگویی کم و بیش مشابه در تمام ابنیه سنتی است .

درون گرایی :

درون گرایی بارز ترین مشخصه رعایت سلسله مراتب است . در فرهنگ معماری ایرانی ارزش واقعی به جوهر و هسته باطنی آن داده شده است و پوسته ظاهری صرفا پوششی مجازی است که از حقیقتی محافظت می کند و فضای درونی و سر بسته آن تعیین کننده جوهر و هستی راستین بنا است که قابل قیاس با وجوهات فضای بیرونی نیست . درون گرایی در جستجوی حفظ حریم محیطی است که در آن شرایط کالبدی با پشتوانه تفکر ، تعمق و عبادت به منظور رسیدن به اصل خویش و یافتن طمانینه خاطر و آرامش اصیل در درون ، به نظمی موزون و متعالی رسیده است .

خلوت :

واقعیت شامل مجموعه حقایق و ضد حقایق است، در مقابل هر حقیقتی یک ضد حقیقت وجود دارد که آن نیز به نوبه خود یک حقیقت است. وقتی تنها حقیقت یا چند حقیقت را در نظر می‌گیریم فضا نیمی از واقعیت در بر گرفته می‌شود که از کمال و خلاقیت بی‌خبر است. (هرمان هسه). این حقیقت همان تهی، خلاء و خلوت است. جایی که برای رسیدن به آن باید از هست گذشت و نیست شد و در سادگی و بی‌پیرایگی تفکر و تعمق نمود. خلق فضایی مناسب برای خلوت و تفکر همواره یکی از اصول معماری ایرانی است. در عرفان اسلامی «خلوت» و «خلسه» و رسیدن به حقیقت بی انتها و رسیدن به آرامش ابدی تلقی می‌شود. اساس معماری ایرانی ، خلوت است . در خانه های سنتی ایرانی ، حیاط در مرکزیت قرار دارد و ساختمان ها و اتاق های تفکیک شده در اطراف و دور تا دور حیاط قرار دارد . فضاهای بیرونی و روبه خیابان و کوچه در نهایت سادگی ساخته می شوند و در مقابل، بیشترین تزئینات در فضای دورنی استفاده می شود.

بناها و ساختمان های سنتی، به گونه ای طراحی می شوند که نهایت خلوت و آرامش را برای ساکنین خود ، فراهم می‌آورند . فضای حیاط با مرکزیت حوض آب ، به گونه ای است که ساختمان های اطراف را در آغوش گرفته است . تزئینات دیوارها و ستون ها و ایوان ها در کنار باغچه های پر از گل ، آرامش را برای افراد فراهم می کند. سکوت ، آرامش و فضای وسیع خانه های سنتی ، این امکان را برای ساکنین خود فراهم می آورد که بتوانند به خلوت برسند ، خود را از دغدغه ها و هیاهوی تمام ناشدنی بیرون از خانه جدا کنند و با خلوت خود به آرامشی عمیق برسند .

عناصر شاخص معماری سنتی :



حیاط مرکزی :

حیاط ، مرکز و قلب خانه است و وجود حیاط مرکزی در خانه های سنتی ایران ، نمودی از درون گرایی می باشد . درون گرایی یکی از ویژگی هایی است که درجه اهمیت باطن را در مقابل توجه به ظاهر متجلی می سازد و در اصل تأکیدی بر عالم غیب و تفسیری بر یکی از صفات الهی (باطن) است . آنچه حائز اهمیت است این که در زندگی فرد مسلمان ، تأکید بیشتر به ابعاد درونی و معنوی در مقایسه با ابعاد بیرونی و مادی صورت می گیرد . تأکید بر شخصیت فرد در اسلام ، اعضای خانواده او را منزل یا حرم و منسوبین مقدس او محسوب کرده و این مفهوم نمادین در خصوصی ترین عرصه زندگی او در حیاط یا قلب خانه سنتی ظاهر می شود .

ایوان :

ایوان در لغت نامه دهخدا به معنای صغه ، طاق ، نشستگاه بلند که بر آن سقف باشد ، همچنین پیش گشاده و درگاه آمده است . ایوان از مهمترین فضاهای معماری ایرانی است و در بیشتر خانه های سنتی به چشم می خورد . به لحاظ فرم ، ابعاد و جایگاه متفاوت و متنوع است و عملکرد های زیادی دارد . فضاهای زیادی مترادف ایوان هستند . به عنوان مثال نوع بدون سقف آن را گاه بهار خواب و گاه مهتابی می گویند . گونه دیگری از آن با ستون های متعدد در جلو و ارتفاعی برابر سقف و عرضی کم ، رواق نام دارد . رواق نیز از سه سو بسته و از یک سو باز می باشد . ایوان هم به لحاظ صوری و هم مفهومی نقطه گذار از زمین به آسمان است . ایوان واسطه است و این واسطه بودن از لحاظ شکلی در فرم دو گانه آن (از سه سو بسته و از یک سو باز) به تمامی نمود یافته است . در دید از بیرون می توان ایوان را از آنجا که معمولا ارتفاعی بلند تر از سایر نقاط نما دارد و زودتر به چشم می آید ، معرفی کننده و پیشانی بنا دانست . در دید از درون به بیرون نیز ، ایوان گشادگی فضای محصور و چشم خانه است و نمادی است از عالم که بی جهت است و ایستا . بدین ترتیب در دل کوچکترین واحد شهر سنتی (خانه) یک مندل (کیهان نگاشت) کامل شکل می گیرد .

هشتی :

قسمت بیرون هسته خانه که به شکل های مختلف ساخته می شده، فضای سرپوشیده متصل به کوچه و حیاط خانه، فضایی بعد از فضای ورودی که اغلب بلافاصله پس از درگاه قرار می گیرد (در معماری اسلامی)، و تنها جایی که از منطقه بسته خانه بیرون می آید و ارتباط آن را با خارج تأمین می کند، تعریف می شود. مهم ترین کارکرد هشتی، تقسیم مسیر ورودی به دو یا چند جهت و حفظ قسمتی از حریم خانه است، به معنی آرامگاه، طاق، ایوان، رواق و آسمانه هم آورده اند. هشتی که بلافاصله پس از درگاه خانه بوده در حکم نوعی حیاطچه ی بیرونی برای خانه عمل می کرد. به عبارت دیگر اگر کسی می خواست با اهل خانه ای ارتباط برقرار کند، خبری بدهد یا چیزی بگیرد، اما از درگاه آن خانه داخل نشده و وارد حریم خصوصی آنها نشود، در هشتی منتظر می ماند و کار و صحبتش را به انجام می رساند در عین حال هم گفته نمی شد که در کوچه و دم در ایستاده است. غریبه ها و اهل محل اگر رد می شدند، متوجه نمی شدند که در مقابل درب فلان منزل چه کسانی ایستاده اند و چه گویند و چه می شنوند. معمولا در هشتی سکوهایی در دل دیوار یا بیرون زده از آن ساخته بودند که در صورتی که گفتگو ها طولانی می شد، اسباب خستگی نشود و حتی گاهی در همین هشتی بود که از مهمان پذیرایی هم می شد! ممکن بود که هنرمند یا اهل کسب و پیشه ای در خانه خود کار کند، لذا اگر خانه اش آنقدر وسیع نبود که برای پذیرفتن مراجعانش، اندرونی و بیرونی مجزا و جدا از هم داشته باشد، از فضای هشتی بسیار استفاده و بهره می برد. نقش هشتی در تعریف کردن رابطه همسایگی و تقویت آن بسیار مهم بوده است. اگر هشتی بین چند خانه مشترک بود (که معمولا هم چنین بود) اهالی آن خانه ها که یا با هم فامیل بودند و یا به هم بسیار نزدیک، از فضای هشتی برای دور هم نشینی و گپ و گفت و بازی و مشق نوشتن و ... استفاده می کردند. در حقیقت آنها که هشتی مشترک داشتند، خانواده واحدی بودند که بخاطر حفظ روابط محرم و نامحرم و رعایت حریم عمومی و خصوصی خانه های خود، در خانه های جدا از هم زندگی می کردند. برخی هشتی ها ساده بودند و برخی پر نقش و نگار و دارای تزیینات معماری و گچبری و همچنین در برخی هشتی ها، روزنی در سقف، نور را به داخل آورده، داخل آن را روشن می کرد و فضای هشتی را زیبا و خیال انگیز می کرد. در اینجا بود که اگر هشتی تزییناتی داشت، واقعا چشمگیر و چشم نواز می شد. یک فضای هشت ضلعی که بالای خود سقف گنبدی داشت و روزنی در آن بود که نوری را درون هشتی می چرخاند. از صبح که آن نور می افتاد داخل، بر روی در و دیوار هشتی تاب می خورد، تا غروب که دیگر هوا تاریک شده بود و نوری هم نبود که بتابد. آنوقت دیگر همسایه ها با چراغ یا فانوس درون آن را روشن می کردند، البته تا زمانی که قرار بود که چهره ای را ببینند و دری باز بود. هشتی با یک دالان کوتاه یا بلند، به کوچه متصل می شد و این دالان تعیین کننده قلمرو هشتی بود. یعنی کسی که به دالان وارد می شد، با اهالی خانه های هشتی کار داشت، در غیر اینصورت فضول، غریبه یا دزد شناخته می شد. در مجموع می توان گفت که مهم ترین کارکرد هشتی، تقسیم مسیر ورودی به دو یا چند خانه و در عین حال حفظ قسمتی از حریم خانه بوده است. به هشتی، آرام گاه، طاق، ایوان، رواق و آسمانه هم گفته اند.



غلام گردش :

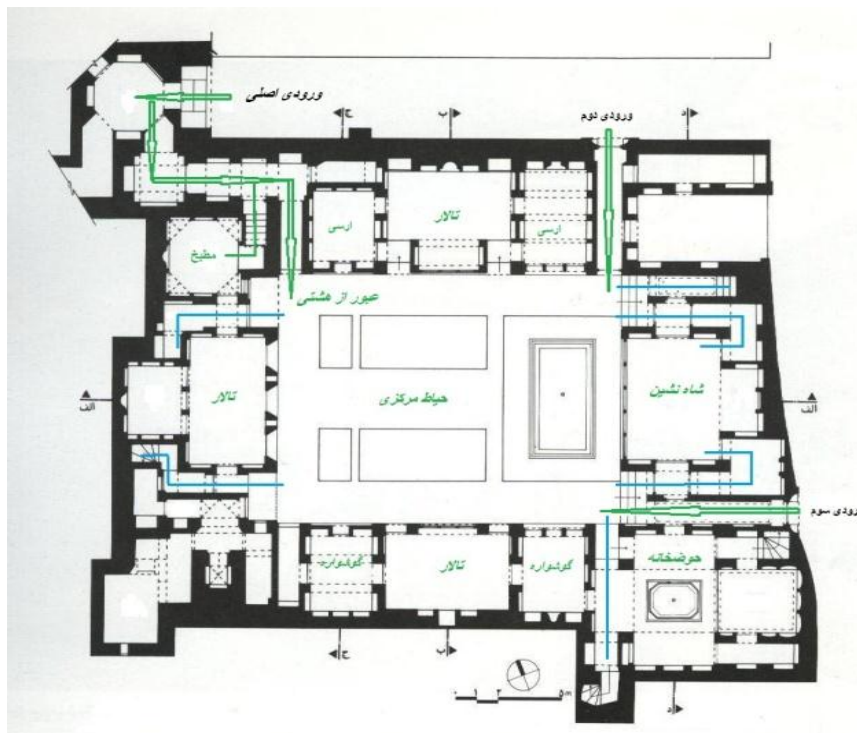
غلام گردش راهرو یا پاگردی است که پیرامون گنبد، حیاط یا تالار می‌گردد و بر سه نوع است:

- راسته رو
- صلیب رو
- کنار رو

مطبخ :

در خانه های سنتی بخشی به عنوان مطبخ (آشپزخانه) وجود داشت و موقعیت آن به گونه ای بود که به دو قسمت اندرونی و بیرونی خانه نزدیک باشد. در برخی خانه ها نیز آشپزخانه روباز بود که حوضچه ای برای ارسی، چاه آب و بخش کوچکی نیز به عنوان اجاق در آن لحاظ می شد. مطبخ معمولا به دو انبار نگهداری و سرو غذا و همچنین انتقال آن به دیگر بخش های خانه اختصاص مییافت . مطبخ ها چون پشت اتاق های اصلی ساخته می شدند، تنها راه دسترسی شان به نور، سوراخ هایی بود که در سقفشان کار گذاشته می شد .

در اینجا به عنوان نمونه خانه حاج مصور الملکی واقع در خیابان آیت اله کاشانی اصفهان آورده شده است .





تصویر شماره ۱۰

فلش سبز رنگ : ورودی اصلی خانه

خطوط آبی رنگ : غلام گردشی

ویژگی های اصلی این خانه :

این خانه شامل فضاهای متنوعی است که در چهار سوی یک حیاط ۴ ضلعی به شیوه حیاط مرکزی قرار گرفته اند. ورودی اصلی خانه در گوشه شمالی آن دارای سر در و هشتی مشترک با خانه های مجاور است و پس از عبور از دو دالان عمود بر هم به گوشه حیاط راه می یابد. حیاط بزرگی در مقابل تالار جبهه جنوب شرقی قرار دارد و دو باغچه مستطیل شکل در دو طرف محور اصلی قرار گرفته اند. ورودی دوم ورودی ساده تری در جبهه ی شمال شرقی است که توسط دالانی به گوشه حیاط منتهی می شود. این ورودی مسیر خود دسترسی به تالار این جبهه خانه را نیز میسر می سازد. ورودی سوم نیز از طریق یک دالان مستقیما به گوشه شرقی حیاط می رسد.

جدول شماره ۱

تعداد	رعایت حریم بصری درجه ۱	رعایت حریم بصری درجه ۲	عدم رعایت حریم
۵۰ خانه سنتی در اصفهان و شیراز	٪۹۶	٪۷۳	٪۴

نقش مدرنیته و تحول خانه :

گسترش شهر ها و شهر نشینی که در نتیجه انقلاب صنعتی و تحولات آن رخ داده بود ، هر روز سرعت بیشتری می یافت . تحولات مدرنیته و تاثیرات آن بر الگوی سکونت آدمی ، تنها محدود به بعد کمی افزایش جمعیت و در نتیجه افزایش تعداد خانه و سکونت گاه های آدمی نبوده ، بلکه الگوی اجتماعی متفاوتی را از نظر مفهوم مسکن و خانه پیش روی انسان نهاده شد . هم زمان با گسترش ارتباطات با غرب و تاثیر معماری غرب بر ایران ، خانه های مسکونی دچار تحولاتی شدند که این تحولات در طی مراحل مختلف و به شکل های گوناگون انجام گردیده ، به طوری که در بسیاری مواقع تناسب تاریخی و سنتی ما بین فرهنگ و خانه از میان رفته است و معماری خانه بر اساس پاسخ گویی به عملکرد های جدید و حتی با معرفی فضاهای جدید از حیطة سنتی صرف خارج شد .

عوامل موثر بر معماری بناهای خصوصی :

- ۱- **عامل اقتصادی :** میزان در آمد و توان مالی افراد شکل دهنده کیفیت معماری بنای آنها و یکی از عوامل بسیار کلیدی و تعیین کننده تیپ معماری آنان بوده است . آن دسته از مردم که دارای تمکن مالی بیشتری هستند و قادرند هزینه بیشتری برای امور ساختمانی و مسکن خویش صرف کنند سرمشق طبقات پایین تر قرار می گیرند و به طور کلی هر طبقه ی اجتماعی از اقشار فرا دست خود تقلید و الگو برداری می کند .
- ۲- **عوامل انسانی ، زیبایی شناختی ، کالبدی ، فرهنگی ، ارزشی ، سیاسی ، اجتماعی ، جمعیتی و تکنولوژیکی :** سلیقه و خواسته کارفرما ، دیدگاه زیبایی شناسی پست مدرنیستی ناشی از مدرنیسم و تکنولوژی جدید بر پایه مد و خوشایندی ظاهری ، نوع عملکرد و کاربری بنا ، کیفیت روابط فرهنگی و سفر افراد متمول به خارج از کشور ، افزایش جمعیت ، مصالح و تکنیک های جدید ساخت و ...
- ۳- **عامل حقوقی :** قوانین دولتی برای ساخت و سازها و ضوابط و مقررات افزایش تراکم و بلند مرتبه سازی



آپارتمان :

آپارتمان ، واژه ای انگلیسی است که فرهنگستان زبان و ادبیات فارسی ، کاشانه را به عنوان معادل آن برگزیده است . لغت آپارتمان به طور ضمنی بر یک واحد مسکونی یا بخشی از ساختمان اشاره دارد . آپارتمان نشینی به شکل امروزی خود در دهه سوم یا چهارم قرن بیستم و به دنبال جنگ اول و دوم جهانی که ویرانی های زیادی را در پی داشت، در اروپا ابداع شد. به این دلیل که لازم بود در کشورهایی با مساحت محدود و تراکم جمعیت زیاد، برای خیل عظیمی از مردم بی سر پناه خانه های ارزان قیمت و سریع ساخته شود، بنابراین اروپاییان خانه های خود را به این شکل طراحی کردند.

ما نیز در دانشکده های معماری خود بدون توجه به شرایط اقلیمی و فرهنگی این گونه معماری را آموزش دادیم و کارهایی را که آن ها انجام می دادند پذیرفتیم و همان را به مردم خود انتقال دادیم. ما هم آپارتمان ساختمیم و آپارتمان نشین شدیم. آپارتمان نشینی برای ما کلاس و زندگی به سبک اروپایی برآیمان مایه افتخار شد. این ساختمان ها معمولا در چند طبقه ساخته می شد که طبقات اول برای مغازه ها ، طبقات دوم برای دفتر و کالت ، مطب و دفتر کار و طبقات بالاتر برای سکونت خانواده ها در نظر گرفته می شد. افزایش جمعیت سبب رونق آپارتمان سازی شد . در یک تقسیم بندی کلی از لحاظ صوری خانه های آپارتمانی بر سه نوع تقسیم می شوند : ۱- مجتمع آپارتمانی ۲- آپارتمان های ردیفی ۳- برج

آپارتمان نشینی در کشور های در حال توسعه روندی متفاوت با کشور های غربی را دنبال کرد . مهمترین این روند عبارت است از پیشی گرفتن شهر نشینی از شهر گرایی . آهنگ رشد آپارتمان نشینی به مراتب سریع تر از آهنگ رشد و توسعه فرهنگ آپارتمان نشینی بوده است . آپارتمان نشینی در کشور های عقب مانده اصولا تضاد های زیادی را در پی داشته است . به طوری که آپارتمان نشینی در این کشور ها به جز یک ظاهر صنعتی و اقتباس فرهنگی ، فاقد بنیاد های کامل یک آپارتمان نشینی هستند . آپارتمان نشینی در شهر های جهان سوم از جمله در کشور ما با چنان سرعت ، وسعت و شدتی صورت گرفته که چندان قدرت انتخاب دیگری به جز آپارتمان نشینی برای ساکنین باقی نگذاشته و همه ساله هزاران نفر از ساکنین مناطق غیر شهری و درون شهری به آپارتمان نشینی روی می آورند و زندگی در جغرافیای جدید را آغاز می کنند . امروزه، به ویژه در شهر های بزرگ، چاره ای نداریم جز این که زندگی در قوطی کبریت هایی به نام آپارتمان را که دیگر نقش مسکن را برای خانواده ها بازی می کنند بپذیریم. اما تغییر شکل خانه های سنتی و حیاط دار قدیمی به آپارتمان های امروزی تنها به شکل و شمایل خلاصه نمی شود، بلکه نوعی تغییر در جهان بینی نیز در ورای آن نهفته است: تبدیل جهان بینی سنتی به مدرن.

معضلات آپارتمان نشینی :

در گذشته مردم در خانه های مستقل که حیاط داشت، زندگی می کردند و به راحتی می توانستند آن گونه که می خواهند زندگی کنند. آن ها قادر بودند با صدای بلند حرف بزنند و در صورت تمایل در هر زمانی، رفت و آمد کنند، بچه ها هم آزاد بودند با صدای بلند فریاد بزنند و بازی کنند. اگر چه برخی از این کارها نادرست بود ولی کمتر زبانی به دیگران وارد می کرد، در حالی که در زندگی آپارتمان نشینی به دلیل فشردگی مکانی نباید تنها به خودت فکر کنی، لذا هم نویی، هم سویی و هم گرایی با دیگران، انعطاف پذیری در محیط جدید، تحمل، خویشتن داری و احترام به حقوق دیگران که جزئی از ضرورت های زندگی آپارتمان نشینی است، نیازمند تکرار، تمرین و ممارست است تا در زمره عادات روزانه قرار گیرد و در نهایت تبدیل به فرهنگ شود.

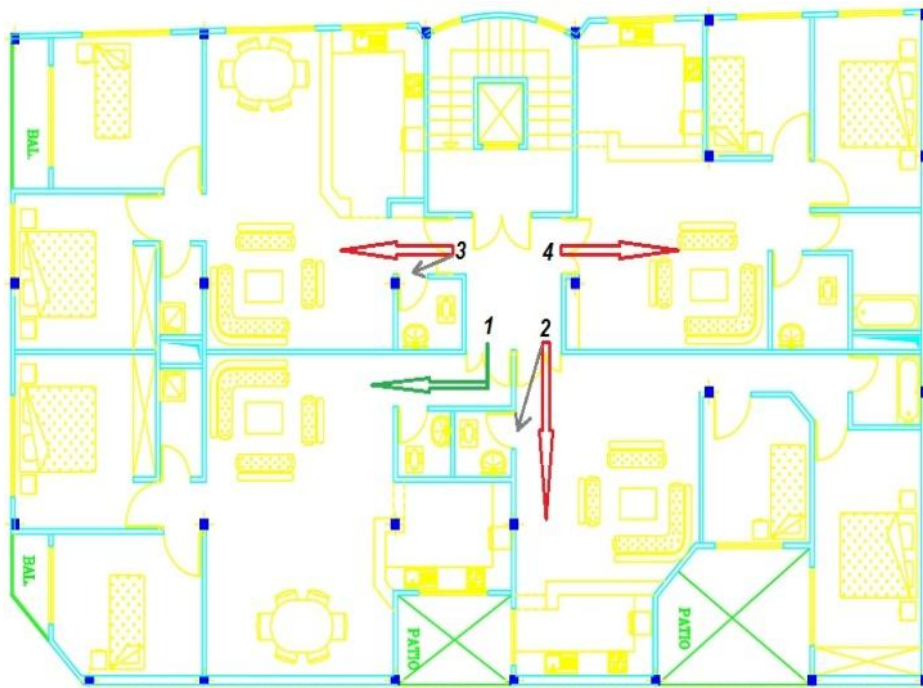
آپارتمان معایب زیادی دارد که در اینجا به موارد محدودی از آن اشاره می کنیم. آپارتمان برای خانواده های بچه دار ایده آل نیست زیرا والدین برای عدم مزاحمت برای سایر همسایه ها از بازی بچه ها در درون واحدهای مسکونی جلوگیری می کنند. این محدودیت کودکان را از حرکات طبیعی مورد نیازشان محروم می کند که در نتیجه سبب بوجود آمدن رفتارهای غیر اجتماعی گوشه گیری و تماشای بیش از حد تلویزیون در آنها خواهد شد. همچنین والدین ممکن است مانع بازی کودکان در حیاط شوند زیرا نظارت بر آنها ممکن نیست زیرا پنجره تمام خانه ها مشرف به حیاط نمی باشد. سایه این آپارتمانها بر روی ساختمانهای اطراف افتاده لذا ساکنان این ساختمانها از دریافت تابش خورشید محروم می گردند. فرم فیزیکی این محیطهای مسکونی نقش اساسی در ارتکاب جرم بازی می کنند. به علت عدم نظارت بر فضاهای عمومی در ورودی ساختمان بر روی هر کسی باز بوده و در نهایت ساکنان نسبت به جرم و خشونت های اجتماعی آسیب پذیر هستند.

از دیگر مشکلات شایع آپارتمان نشینی می توان به مواردی همچون : تخریب اموال ، مصرف موادی که دیگر ساکنین متوجه شوند مثل تریاک ، حشیش و ... ، مشکلات اخلاقی ، عربده کشی و شرارت ، خرید و فروش مواد مخدر و مشروبات الکلی ، ایجاد مزاحمت نوامیس ، بی نظمی رفتاری ساکنین ، سروصدا و شلوغی و رفت و آمد مهمان ، مشکلات مربوط به پارکینگ و آسانسور ، دید تراس ها و مشرف بودن آنها نسبت به یکدیگر ، عدم پرداخت به موقع شارژ ، مشکلات مربوط به کاهش انرژی مانند آب ، برق و ... اشاره نمود . به علاوه یکی از معضلات زندگی آپارتمان نشینی، فاصله اجتماعی است. نا آشنا بودن به قوانین و فرهنگ آپارتمان نشینی این محیطها را به فضاهای تنش زا تبدیل کرده است. افرادی که با فرهنگ آپارتمان نشینی غریبه هستند در حقیقت شهرگرا نشده اند.

مشکلات آپارتمان نشینی به عنوان متغیری وابسته با متغیر های تعداد واحد های آپارتمان ، قدمت آپارتمان ، نوع تملک ، میزان تغییر ساکنین ، روابط همسایگی ، تراکم جمعیت ، کار آمدی قوانین آپارتمان نشینی ، میزان تردد و ... با میزان مشکلات آپارتمان نشینی مستقیم است و



با افزایش میزان متغیرهای موجود، میزان مشکلات افزایش می‌یابد. در اینجا یکی از نمونه‌های مورد بررسی شده واقع در مجتمع مسکونی ای پی اس معالی آباد به همراه جدول نتایج جامعه آماری آورده شده است.



تصویر شماره ۲

رنگ سبز: رعایت حریم بصری
 رنگ قرمز: عدم رعایت حریم درجه ۱
 رنگ خاکستری: عدم رعایت حریم بویایی
 در ورودی شماره ۱ که با رنگ سبز نشان داده شده است به دلیل چرخش ۹۰ درجه در ورودی منزل حریم بصری رعایت شده است.
 در ورودی های شماره ۳، ۲ و ۴ به دلیل دید مستقیم به عمق خانه حریم بصری به هیچ عنوان رعایت نشده و در شماره های ۳ و ۲ به دلیل همجواری درب اصلی منزل با درب سرویس بهداشتی حریم بویایی رعایت نشده است.
 منظور از حریم بصری درجه ۲ دید نیمه مستقیم به آشپزخانه و اتاق های خواب می باشد.

جدول شماره ۲

تعداد	رعایت حریم بصری	عدم رعایت حریم بصری درجه ۱	عدم رعایت حریم بصری درجه ۲	عدم رعایت حریم بویایی
۵۰ واحد آپارتمانی در شیراز و اصفهان	٪۹	٪۹۱	٪۲۳	٪۷۸

نتیجه گیری

معماری با ایدئولوژی مردم ارتباط نزدیک دارد و معمار باید بنا و ساختمان را بر اساس تفکرات، باورها و فرهنگ مردم سرزمین بسازد؛ اما آنچه که امروزه شاهد آن هستیم این است که در معماری توجهی به ایدئولوژی مردم نمی‌شود. نگرش کمی به مسکن و توجه به رفع کمبود آن از



یک طرف و نگرش سود جویانه به این مقوله از طرف دیگر، منجر به فراموشی بسیاری از نیازهای اساسی انسان و زوال کیفیت معماری شده است. خانه در معنای محتوایی خود با مفاهیمی همچون آسایش، آرامش، امنیت روح و روان و محلی که این نیازها را تحقق می‌بخشد همراه است. امروزه بسیاری از خانه‌ها فاقد ارزش‌های معمارانه و ویژگی‌های لازم برای برآوردن نیازهای انسان است. معماری قدیم، آرامش و امنیت را برای ساکنین خود به ارمغان می‌آورد. افراد از بودن در خانه، لذت می‌بردند. در حالی که امروزه، لذت و خوشگذرانی باید در بیرون از خانه شکل بگیرد، خانه دیگر مکانی نیست که بتواند خلوت و آرامش را برای ساکنین خود فراهم آورد و افراد مهمانی‌های خود را در رستوران و هتل برگزار می‌کنند و برای آرامش خود و اینکه بتوانند دقایقی را خلوت کنند، به پارک‌های شهر می‌روند. خانه که قبلاً کارکردهای فراوان داشت و فضاهای زیادی در آن طراحی می‌شد، اکنون هم فضاهای خانه و هم کارکردهای آن به شدت تقلیل یافته است و این امر در روحیه ساکنان بسیار تأثیرگذار است. به نظر می‌رسد شناخت درست آنچه در گذشته کرده ایم و بازشناسی اصول و قواعد و معیارهای معماری سنتی و کالبد دادن به آنان به زبان حال، راه را برای رسیدن به آنچه مقصود است هموار سازد و وظیفه یکایک معماران است تا با مراجعه به منابع اصیل و مصادیق ارزشمند در این راه گام بردارند. امید است که نقاط قوت و ارزش‌های معماری سنتی ایران به خصوص در بخش مسکن را که در جهت تأمین نیازهای جسمانی و روحی انسان بوده است به خوبی شناخته و به شکل امروزی تری در خانه‌هایمان ببینیم.

منابع

- [۱] [پهام پوپ، آرتور، معماری ایرانی، ترجمه: غلامحسین صدر افشار و احمد ایرانی، گروه فرهنگی خوارزمی، تهران، چاپ اول ۱۳۴۶،
- [۲] [احمدی، بابک، حقیقت و زیبایی، نشر مرکز، چاپ بیست و یک، تهران، ۱۳۹۰،
- [۳] [احمدی، بابک، مدرنیته و اندیشه‌های انتقادی، نشر مرکز، تهران، ۱۳۷۳،
- [۴] [احمدی، بابک، معماری مدرنیته، نشر مرکز، تهران، ۱۳۷۷،
- [۵] [اردلان - نادر، بختیار - لاله، حس وحدت، سنت عرفانی در معماری ایرانی، ترجمه: حمید شاهرخ، نشر خاک، اصفهان، ۱۳۸۰،
- [۶] [الکساندر، کریستوفر، معماری و راز جاودانگی (راه بی‌زمان ساختن)، ترجمه: مهرداد قیومی بیدهدی، انتشارات روزنه
- [۷] [بمانیان، محمد رضا، رهیافت‌هایی در تبیین معماری مسلمین، انتشارات سازمان شهرداری‌ها و دهیاری‌های کشور، تهران ۱۳۸۶،
- [۸] [بورکهارت، تیتوس، مدخلی بر اصول و روش هنر دینی، ترجمه: جلال ستاری، در مبانی هنر معنوی، دفتر مطالعات دینی هنر، حوزه هنری سازمان تبلیغات اسلامی، ۱۳۷۶،
- [۹] [بورکهارت، تیتوس، هنر اسلامی، زبان و بیان، انتشارات سروش، تهران، ۱۳۶۵،
- [۱۰] [پیرنیا، محمد کریم، آشنایی با معماری اسلامی ایران، انتشارات دانشگاه علم و صنعت، تهران، ۱۳۷۹،
- [۱۱] [پیرنیا، محمد کریم، سبک‌شناسی معماری، انتشارات نشر معمار، تهران، ۱۳۸۱،
- [۱۲] [سلطان‌زاده، حسین، فضاهای ورودی در معماری سنتی ایران، دفتر پژوهش‌های فرهنگی، تهران، ۱۳۷۶،
- [۱] [جلیلی، تورج، رد پای حریم و حجاب در کالبد و روح معماری ایرانی
- [۲] [سیفیان - محمد کاظم، محمودی - محمد رضا، محرمیت در معماری سنتی ایران، نشریه هویت شهر، شماره ۱، پاییز و زمستان ۱۳۸۶،
- [۳] [گیفورد، رابرت، حریم خصوصی (نهان خواهی)، ترجمه: اکبر سرداری زنوز، نشریه معماری و فرهنگ
- [۴] [براتی، ناصر، بازشناسی مفهوم خانه در زبان فارسی و فرهنگ ایرانی، فصلنامه فرهنگستان هنر، زمستان ۱۳۸۲،