

معرفی باستان شناختی حمام آرامنه در محوطه باستانی هگمتانه در همدان

دکتر زرین زرین فخار، زهرا جامه بزرگ

۱- استاد یار دانشگاه آزاد اسلامی واحد ابهر

۲- دانشجوی دکترا دانشگاه آزاد اسلامی واحد ابهر

zahragamebozorg70@gmail.com

چکیده

از گذشته های دور تا کنون شستشو و پاکیزگی از اهمیت ویژه ای برخوردار بوده و سابقه بس کهنی دارد. برابر مدارک تاریخی سابقه شستشو در ایران به قبل از زمان زردتشت مربوط است. اهمیت آب در آیین مذکور به حدی بود که می بایست همراهی ها، یعنی عبادتگاههایشان، در محلی قرار گیرد که آبی روان از کنارش بگذرد یا اینکه در کنار چشمه ساری قرار داشته باشد. یکی از اعتقادات آیین مهر شستشو و حمام رفتن به عنوان یک فرضیه مذهبی بوده است. (رضی، ۱۳۵۹: ۸۸) حمام نیز از جمله اینیه های عام المنفعه ی غیرمذهبی مهم شهری است که معمولا در مراکز محلات و یا در مجاور راسته های بازار و یا گذرهای اصلی احداث می شدند تا دسترسی مردم به آنها آسانتر باشد. حمام (گرما به) ساختمانی همگانی بود که با یک درگاه به بیرون راه داشت تا هوای درون آن همواره گرم بماند. حمام از آغاز در بین فضاهای معماری شهری از اهمیت بسیاری برخوردار بوده اند و تقریبا یکی از عوامل متعددی در شکل گیری فضاها و بخشهای حمام نقش داشتند که مهمترین آن را می توان تنظیم دما، رطوبت، میسر دسترسی، قرار گیری در داخل یک بافت شهری، آبهای روان و ایجاد راههای خروجی برای فاضلاب دانست. (پیرنیا، ۱۳۸۷: ۲۴۸) فضای اصلی هر حمام شامل بینه، میان در و گرمخانه است. در کتاب آیین شهرداری ابن اخوه آمده است: (بدان که اثر طبیعی گرما به گرم شدن به وسیله هوای آن و خیس شدن به وسیله آب آن است، سرای اول خنک کننده و خیساننده و سرای دوم گرم و نرم کننده و سرای سوم گرم و خشک کننده است). (قرشی، ۱۳۶۰: ۱۶۰) از آنجا که آرامنه در دوره صفویه (شاه عباس) وارد همدان شده و در مجاورت تپه هگمتانه استقرار یافتند و در قسمت شرقی کلیسا، حمامی بنا نموده که به لحاظ معماری از طاق های ضریبی و مصالح آجر و ملات گل و آهک با پوشش آهک بنا گردید و با اسلوب معماری اسلامی از بینه، گرمخانه، نورگیر از سقف بنا شده است، لذا حمام آرامنه از نظر بررسی دارای اهمیت است در این پژوهش علاوه بر معرفی حمام به چگونگی مرمت حمام آرامنه نیز پرداخته شده است.

کلمات کلیدی: حمام، بینه، گرمخانه، آرامنه.

جغرافیای طبیعی استان

استان همدان با مساحت ۲۰ هزار و ۱۷۲ کیومترمربع، درصد از کل مساحت کشور را در بر می گیرد ۱/۲ این استان بین مدارهای ۵۹ درجه و ۳۳ دقیقه تا ۴۹ درجه و ۳۵ دقیقه عرض شمالی و ۳۴ درجه و ۴۷ دقیقه تا ۳۴ درجه و ۴۹ دقیقه طول شرقی از نصف النهار گرینویچ قرار گرفته است. استان همدان جزو استان های غربی ایران است که از شمال به استان زنجان، از جنوب به استان لرستان، از شرق به استان مرکزی و از غرب به استان های کرمانشاه و کردستان محدود می شود. بلندترین نقطه استان

همدان، قلهٔ الوند با ارتفاع ۳۵۷۴ متر و پست‌ترین مکان این استان اراضی عمراًباد در کنار رود قره‌چای در بخش شرا و پیشخوار است.

استان همدان از نظر تقسیمات کشوری، شهرستان، ۱۶ شهر، ۸۱۸ بخش و ۶۸ دهستان دارد و مرکز آن شهر همدان است
شهرستان‌های این استان عبارت‌اند از:

همدان، نهاوند، توپسرکان، ملایر، کبودرآهنگ، اسدآباد، بهار و رزن

شهرهای آن عبارت‌اند از:

همدان، اسدآباد، بهار، قروه، درجزین، کبودرآهنگ، لالچین، مریانج، ملایر، سامن، نهاوند، توپسرکان، سرگان، رزن، فامنین، صالح‌آباد و فیروزان است.

استان همدان منطقه‌ای است مرتفع. کوهستان الوند که از شمال غربی به جنوب شرقی کشیده شده است جزو پیشکوه‌های داخلی زاگرس است.

تپه هگمتانه

تپه باستانی هگمتانه با وسعتی نزدیک به ۴۰ هکتار در دل بافت قدیمی شهر همدان واقع شده است. این اثر باستانی با توجه به اشارات تاریخی و برداشت‌های اولیه محققین علوم تاریخ و باستان‌شناسی به عنوان هگمتانه باستانی و در برگرفته کاخ‌ها و آثار دوره‌های ماد و هخامنشی معرفی شده است.

عملیات آزادسازی این اثر مهم باستانی از خانه‌های مسکونی و تجاری که روی آن واقع شده بود از سال‌های ۱۳۴۷ و ۱۳۴۸ هجری شمسی آغاز شد و تا سال‌های ۱۳۵۲ و ۱۳۵۳ هجری شمسی حدود ۱۵ هکتار آن به عنوان فاز اول خریداری و تملک شد. کاوش‌های باستان‌شناسی از سال ۱۳۶۲ هجری شمسی توسط کارشناسان مجرب سازمان میراث فرهنگی آغاز و تاکنون ۱۱ فصل آن انجام شده است. ماحصل کاوش‌های علمی انجام شده، پیدایش شهری باستانی و گسترده است.

ساخت و سازهای این شهر باستانی عبارت است از: معابری به فاصله‌های مساوی و موازی یکدیگر که در حد فاصل آن‌ها واحد‌های ساختمانی کاملاً مشابه و قرینه یکدیگر احداث شده است. این مجموعه را حصار با قطری حدود ۱۰ متر احاطه می‌کند. به منظور پی بردن به وسعت و دیگر تاسیسات این شهر باستانی و شناخت ماهیت و تاریخ آن، تداوم کاوش‌ها را ضروری می‌سازد. این مجموعه بی نظیر و جذاب در دل شهر همدان به صورت گسترده مورد استقبال و بازدید گردشگران ایرانی و خارجی قرار دارد.

این شهر کهن، نخستین پایتخت ایران بوده و به همراه آتن در یونان و رم در ایتالیا، از معدود شهرهای باستانی جهان است که همچنان زنده و مهم است. هرودوت این شهر را ساخته دیاکو دانسته و گفته است که هفت دیوار داشته که هر کدام به رنگ یکی از سیاره‌ها بوده اند.

نام و ریشه‌شناسی

نام این شهر در سنگ نوشته داریوش یکم در بیستون در زبان فارسی باستان «هَمگَمَتان»، در ایلامی «اگ-م-دن» و در زبان اکدی «اگ-م-ت-ن» ثبت شده است. معمولاً چنین تفسیر می‌شود که این واژه از «هنگمت» به معنای «محل گرد آمدن» مشتق شده است و نتیجه گرفته می‌شود که پیش از شکل‌گیری دولت ماد، نوعی گردهم‌آیی مردمی در اینجا انجام می‌شد. هرودوت به یک گردهم‌آیی مادها که در آن دیاکو به شاهی برگزیده شد، اشاره می‌کند ولی محل آن را مشخص

نمی کند. واژه ایلامی «هَل.مَت.ن» به معنای «سرزمین مادها» احتمالاً نباید درست باشد چرا که شهر پایتخت مادها نمی توانست نامی ایلامی داشته باشد یا «سرزمین» نامیده شود. جرج کرزن، پیشنهاد کرده است که با توجه به اینکه در آن جا هفت شهر، هگمتانه نامیده می شوند و چهارتای آن ها در پارس قرار دارند، این نام در واقع برای پایتخت یا شهر شاهی تعیین شده بود. در منابع باستانی و دیگر منابع، برای هگمتانه نام های مختلفی ذکر شده است: در زبان یونانی «اکباتانا، اکباتانا»، در زبان لاتین «اکباتانا، اکباتانا، اکباتانیس پارتیوروم» در زبان آرامی «أَحْمِت»، در زبان ارمنی «أَحْمَتَن، هَمَتَن، اِکَبَتَن» و در زبان فارسی میانه (همدان).

بنا بر هر دو زمینه تاریخی و باستان شناسی، تطبیق هگمتانه با همدان، قطعی است. با این حال، کمبود آثار باقی مانده قابل مشاهده از دوران پیش از اسلام در این منطقه، باعث شده که برخی از نخستین بازدیدکنندگان اروپایی، مکان های جایگزینی همچون شوش، کنگاور و تخت سلیمان را برای هگمتانه پیشنهاد دهند.

همچنین، سکه هایی از زمان ساسانی کشف شده که محل ضرب آنها «اهمتان» قید شده است. نخستین اشاره نوشتاری به نام مادها و سرزمین ماد، در سالنامه بیست و چهارم سارل مانزر سوم (۸۳۶ قبل از میلاد) و سارگن دوم (۷۱۵ قبل از میلاد) بوده است که از این قوم و سرزمین آنان به نام «مادای» یا «آمادای» یاد کرده اند.

تاریخچه

با توجه به موقعیت و منابع استراتژیک هگمتانه، این محوطه احتمالاً پیش از هزاره یکم پیش از میلاد اشغال شده بود، هرچند که شواهد تاریخی و باستان شناسی در این مورد وجود ندارد. بنا به گفته هرودوت، هگمتانه در اواخر سده هشتم پیش از میلاد به عنوان پایتخت مادها توسط دیاکو برگزیده شد. هرودوت مجتمع شاهانه شامل قصر، خزانه داری و اقامت گاه نظامی که بر روی تپه ای ساخته شده بودند را توصیف می کند و می گوید که این مجتمع توسط هفت دیوار متحدالمرکز که هر دیوار داخلی از دیوار بیرونی بلندتر بود و بر آن اشراف داشت، ساخته شد. علی رغم دو سده درگیری در مناطق مادی مرکز زاگرس، آشوریان هیچ گونه گزارش روشنی از هگمتانه ارائه ندادند و ممکن است که آن ها هرگز در شرق الوند پیش روی نکرده باشند. سنت های قدیمی دیگری، منشأ شهر هگمتانه را به سمیرامیس افسانه ای یا به جمشید نسبت می دهند.

مهاجرت ارمنی ها به ایران

نخستین سال های سده هفدهم میلادی را تاریخ ورود آرامنه به ایران می دانند، یعنی زمانی که شاه عباس گروه کثیری از ارمنیان را از شهر جلفا واقع در کرانه رود ارس به مناطق مرکزی ایران کوچاند. ارمنستان جزئی از امپراتوری بزرگ ایران در زمان هخامنشیان بوده است. این وضعیت در دوره ساسانیان نیز که ارمنستان ساتراپ نشین ایران بوده وجود داشته است و در بسیاری از دوره های دیگر (ساتراپ ها حاکمانی بودند که از طرف حکومت ساسانی برای اداره ارمنستان تعیین می شدند) از سوی دیگر در سال های ۶۶ تا ۴۲۸ میلادی شاخه ای از خاندان اشکانیان بر ارمنستان حکومت می کردند که ارمنی بودند و در برخی دوره های کوتاه، مانند دوره تیگران بزرگ (پادشاه ارمنستان از سال ۹۵ پیش از میلاد مسیح تا سال ۵۵ میلادی) بخش های قابل توجهی از آذربایجان ایران امروز جزو قلمرو او بوده اند، که از دریا تا دریا، یعنی از دریای مازندران تا دریای مدیترانه، گسترده بوده است. بسیاری از مناطق پیرامون دریاچه اورمیه از زمان های دور ارمنی نشین بوده اند و آرامنه این مناطق به یک معنا هرگز به ایران نیامده اند، همان جا بوده اند. اما درباره آرامنه ای که در مناطق دیگر ایران (غیر از آذربایجان غربی امروز) سکونت داشته اند آن ها از ابتدا آن جا نبوده اند، خود نیز نیامده اند، آن ها را آورده اند یا به اسارت آورده اند یا به کوچ مجبورشان کرده اند. دور جدید مهاجرت های اجباری آرامنه به ایران در زمان حمله سلجوقیان رخ داده است.

در حمله سلجوقیان به ارمنستان در سال ۱۰۴۸ میلادی به نوشته اورهایتسی (مورخ ارمنی) یک صدوپنجاه هزار نفر را از دم تیغ گذرانده و همین تعداد را به زور به ایران رانده‌اند. تاریخ مختصر جامعه ارمنی در ایران، ادیک باغداساریان (به زبان ارمنی)، بعد از فروپاشی دولت مستقل ارمنی در سده یازدهم میلادی، مناطق ارمنی‌نشین ماکو، سلماس، خوی، اورمیه و قره‌باغ در مرزهای حکومت ایران جای می‌گیرند. در زمان مغول‌ها نیز در سال‌های ۱۲۳۷-۱۲۳۸ میلادی تعدادی از ارامنه به اسارت به ایران آورده شده‌اند. به گواه منابع تاریخی در ایران همواره جوامع کوچک ارمنی وجود داشته‌اند، اما این‌ها پراکنده بودند، فاقد فرهنگ و ویژگی‌های قوم‌شناختی مشترک بودند، با هم ارتباط نداشتند و یک جامعه قومی واحد را تشکیل نمی‌دادند. از ارامنه‌ای که به اسارت به ایران آورده می‌شدند، گروهی در راه کشته می‌شدند و گروهی دیگر می‌توانستند خود را به عنوان صنعتکار و بازرگان اثبات کنند و یک زندگی معمولی در پیش بگیرند. این که بیش‌تر ارامنه به اجبار به مناطق مرکزی ایران آورده می‌شدند پی‌آمدهای مهمی در خاطره جمعی آن‌ها داشته است. کسی که به اجبار به جایی برده شود بسیار دیر آن جا را از آن خود می‌داند. این پیشینه تاریخی نشان می‌دهد که آوردن ارامنه به اصفهان توسط شاه‌عباس صفوی کار بی‌سابقه‌ای نبوده‌است. الگوی کوچ اجباری پیش از او نیز بوده است، اما جابه‌جایی‌های جمعیتی اجباری پیش از او گستردگی کم‌تری داشته و از آن‌ها مدارک بسیار کمتری به جا مانده‌است. (طاهری، ۱۳۹۰: ۳۴)

ورود ارامنه به همدان

در ۱۶۷۶م، شماری از ارمنیانی که به دستور شاه‌عباس به اصفهان منتقل شده بودند و همچنین مهاجران و تجار ارمنی روسیه، به درخواست والی همدان، در این شهر اقامت گزیدند. تعدادی از این ارمنیان در خود شهر همدان و در محله‌ای به نام سرقلعه اجتماع و کلیسایی به نام استپانوس مقدس بنا کردند. تعداد دیگری نیز در بخش شرقی همدان و در روستای شورین سکونت داده شدند. این روستا در ۱۹۴۰م از ارمنیان خالی شد.

حمام قدیمی ارامنه

همان‌طور که گفتیم حضور ارامنه در استان همدان و همزیستی مسالمت‌آمیز این کیش الهی ما مردم این شهر به قرن‌ها پیش بر می‌گردد. اما به طور کلی عمده‌ترین کوچ ارامنه و اسکان ایشان در همدان مربوط به دوره صفوی و پادشاه پیر قدرت این سلسله یعنی شاه‌عباس کبیر است. پیروان این کیش به علت آداب و مناسک جداگانه با اکثریت مسلمانان این شهر طبعاً به ایجاد و پایه‌گذاری و ساختن مکانهای عمومی با سبک و سیاق خویش و البته با بهره‌گیری از علوم و فنون گسترده‌ی معماری ایرانی و اسلامی پرداختند. محله‌ی ارامنه همدان در کنار تپه‌ای باستانی هگمتانه (کهن شهر ایران) به علت مرکزیت آن زمان این قست از شهر در کنار سایر بناها، مساجد، راسته‌ها و بازارها بنا گردید. و به طبع آن کلیسا، حمام، گورستان و... نیز در این مکان بر پا گردید.

ارتباط تنگاتنگ بین اثار به جا مانده از ارامنه و تپه باستانی هگمتانه باعث شد تا جمع‌آوری و رسیدگی به بناها و آثار به یادگار مانده پیروان این کیش الهی که البته جزئی از تاریخ همزیستی و میراث فرهنگی ایران زمین است. در دستور کار مدیریت محوطه باستانی هگمتانه قرار گیرد. تا علاوه بر آشنا شدن آیندگان از گذشته پر بار معماری و فرهنگی سرزمینمان با بازسازی و بهینه‌سازی این قبیل بناها با ایجاد فضای مطلوب جهت بازدید علاقه‌مندان و پویندگان و پژوهشگران در حوزه‌ای دین و فرهنگ و همچنین مردم عزیز ایران باشد.

حمام قدیمی ارامنه در همین محل (محلله ای ارامنه) در مجاورت تپه باستانی هگمتانه و همچنین کلیسای ارامنه قرار دارد. در کوچه پس کوچه هایی که گویا هرگز گذر زمان در انجا جریان نداشته و همه چیز گویا همچنان رنگ و بوی آن سالیان دراز را دارد.

از طرفی با توجه به آداب و رسوم خاص ارامنه و نزدیکی فرهنگ ایشان به علت مذهب مشترک و ارتباط گذشته آنها با این استان و روم عیسوی این مکان می تواند برای ماساژ، اجرای مراسم خاص ویا نگهداری از لباس ویا وسایل مراجعین باشد. در گذشته استفاده از حمام آداب و رسوم فراوان داشت و بسیاری از آئینها و مراسم اجتماعی به نوعی به آن مربوط می شد مثلا در اسلام غصبی بودن آب حمام و تفکیک دقیق آب پاک از فاضلاب و... در متون کهن نیز دستورهای دقیقی برای مشخصات حمام خوب و نیز شیوه اداره آن دیده می شود. همچنین به وجود فضاهایی برای فروش اجناس مورد نیاز مردم و شرایط لازم برای سلمانی حمام و شیوه کار او آورده شده است. (احمد قرشی، ۱۳۶۰: ۱۳)

مقبعیت بنا

حمام قدیمی ارامنه در استان همدان در سرا شیبی قسمت شمالی تپه هگمتانه به فاصله ۶۰۰ یا ۷۰۰ متر پائین تر از کلیسا قرار دارد به طوری که قسمت شرقی کلیسای ارامنه بر درب جنوبی حمام کاملا اشراف دارد. قسمت شمالی حمام نیز به ساحل شرقی رود خانه مسدود شده. ضرورت رعایت دستورهای فقهی و طبی و نیز تأثیر گفتار محتسبان درباره چگونگی استحمام، معماران را ملزم به رعایت نکات مورد نظر آنان در طراحی فضاهای حمام کرد. این خود باعث شکل گیری سلسله مراتب فضایی مشابه در حمام هادر طول دوران اسلامی شد (فخارتهرانی، ۱۳۸۴: ۱۹) بدان که اثر طبیعی گرمابه گرم شدن به وسیله هوای آن و خیس شدن به وسیله آب آن است، سرای اول خنک کننده و خیس کننده و سرای دوم گرم و نرم کننده و سرای سوم گرم و خشک کننده است. اسلوب ساخت این حمام چه از لحاظ طاق نما های ضربی گنبد های بدون ساقه ابعاد و نحوه بکارگیری آجر ها قرار گرفتن فضاهای متناسب (بینه، گرمخانه و...) این بنا را از هر لحاظ به حمام های دوره قاجاریه شبیه می کند. نسبت طاقهای ضربی و گاه رومی این حمام و قرار گرفتن هواکشهای درون دالان و رودی نیز این حمام را هر چه بیشتر به کلیسای پروتستان که در نزدیکی همین محل و از یادگار های قاجاریه می باشد هم موید همین امر است.

مشخصات اثر

این بنا به وسیله مصالح آجر و ملات گل و گچ و آهک ساخته شده است. سطوح بدنه ها و سقف های فضاهای درونی به دلیل جلوگیری از نفوذ آب و رطوبت به وسیله آهک پوشش داده شده است. فضای اول: از قسمت جنوبی حمام به وسیله درب فلزی به عرض ۱۲۰ در ۲۰۰ سانتیمتر (که احتمالاً در زمان معاصر به جای درب قبلی کار گذاشته شده) می توان وارد اولین فضای حمام که در واقع دالانی (L) شکل است وارد شد پنج پله به عرض ۱ متر ارتفاع ۳۰ سانتیمتر و پهنای ۵۰ سانتیمتر تا چهار متر به پیش می رود و سپس با پا گردی که به ۲ پله مثلث شکل تقسیم شده است و سپس با گردش به سمت چپ با چهار پله به همین منوال ادامه می یابد. که در انتها دو درب با طول و عرض مساوی که یکی در قسمت جنوبی و دیگری در قسمت شمالی بنا قرار دارد (در قسمت چپ و راست انتهای دالان) در مواقع پیچ خم و زیاد و شیب تند این دهلیز ارتفاع زیاد بین درب ورودی و قسمت های اصلی حمام را شکسته و در عین حال از خارج شدن هوای گرم حمام جلوگیری می کند. در قسمت چپ و انتهای دالان دربی به ارتفاع ۱۸۰ سانتی متر و عرض ۹۰ سانتیمتر وجود دارد که ما را به فضای مستطیل شکلی به طول ۴/۵ متر و عرض ۳/۵ متر راهنمای می کند.

گویا پوشش داخلی این بنا از بین رفته و این امر احتمالاً نشانگر قدمت بالای این فضا نسبت به فضاهای دیگر است در این فضا در هر چهار ضلع آن طاق نماهای به صورت جناغی زیبا با شیب ملایم وجود دارد که البته در قسمت ورودی به دلیل وجود درب کوچکتر شده است. چهار چشمه طاق کوچک و زیبا نیز فضای داخلی بین طاق ها را پر می کند و پس از آن بلافاصله با حفظ حالت دوار خود سقف به صورت گنبدی بدون ساقه جمع می شود.

به طور کلی قسمت اعظم این بنا در عمق خاک ایجاد شده است (با توجه به شیب محل) و همین امر با توجه به شرایط اقلیمی و آب و هوای استان همدان باعث شده است تا فضای داخلی حمام زودتر گرم شده و پس از آن این گرما را نگه دارد البته این فن در بیشتر حمام های قدیمی اجرا می شده است.

نکته جالب اینکه این فضا نور گیر ندارد یا اینکه در دوره های بعدی مسدود شده است البته در دیوار شرقی این فضا طاقچه ای کوچک با عرض ۱ متر و ارتفاع ۸۰ سانتیمتر به شکل پنجره وجود دارد که با طاق آهنگی رومی پوشیده شده است.

احتمالاً در سالهای دورتر نور این فضا را تامین می نموده است سکوهایی به ارتفاع ۶۰ سانتیمتر و عرض نیم متر پایه دیوارها را در هر چهار ضلع پوشانده که البته در قسمت درب ورودی عرض کمتری را بخاطر رفت و آمد آسان به خود اختصاص داده است.

وجود طاقنماهایی به ارتفاع ۲/۵ که البته با احتساب ارتفاع سکوها ۳ متر می شود و عمق ۵/۰ متری این طاقناها داخل هر کدام از این فضاها (طاقناها) را به صورت غرفه ای برای استراحت و گفتگو و احتمالاً استحمام ایجاد کرده با توجه به اینکه این فضا بدون حوضچه و به دور از رطوبت حمام است در تعریف آن نه می توان آن را سربینه و نه گرمخانه نامید.

بینه

درست در بر روی فضای دوم در انتها سمت راست مدخل به وسیله دربی به همان اضلاع قبلی در فضای دوم ۱۸۰ در ۹۰ سانتیمتر وارد بینه می شویم.

بینه رخت کن و جای آماده شدن برای استحکام و یا خروج از حمام بوده است. هوای بینه را نیمه گرم می کردند تا مراجعان یکباره با هوای گرم مواجه نشوند و یا هنگام خروج از گرم خانه یکباره در هوای متفاوت بیرون قرار نگیرند و سلامتشان به خطر نیفتد.

بینه یا سر بینه مهم ترین و زیباترین فای حمام است. فضایی وسیع و عموماً پرتزئین با گنبدی بزرگ و حوضی در میان که البته در این مورد به غیر از تزئینات آهک بری و کاشی و غیره بقیه موارد رعایت شده است در اطراف فضای میانی بینه و سکوها یا غرفه هایی برای نشستن و استراحت مراجعان قرار دارد. طاقناها مانند فضای قبلی در هر چهار ضلع تکرار شده اند حالت چشمه طاقها با ازاره ای از آهک پوشیده شده و با توجه به نورگیری که از سقف به قطر ۵۰ سانتیمتر به صورت مدور تعبیه شده و نور ملایمی که با این فضا می افزاید. حوض درون بینه با قاعده ای هشت ضلعی به طول ۱۲۰ سانتیمتر و عرض ۹۰ سانتیمتر با توجه به نور پردازی جالب توجه و افزون به تلالو آب به فضائثر آرامش بخش آن را دو چندان می کند. در انتهای قسمت تحتانی بدنه سکوها در چهار طرف حفره هایی (بر بدنه هر سکو سه حفره) به ارتفاع ۳۵ یا ۲۵ سانتیمتر ایجاد شده که گویا برای نگهداری از کفشهای متعلقه حمام بوده است.

طاقناها چشمه طاقها و حتی سقف به وسیله آهک پوشش یافته، عمق طاقناها در این مکان زیادتر شده (حدوداً ۸۰ سانتیمتر) و تشکیل فضایی غرفه مانند را داده که مکان دنجی برای استراحت مراجعین بوده. فاصله راس طاقناها با راس گنبد ۱/۵ متر و ارتفاع کلی از نور گیر تا قاعده بنا ۴/۵ متر است عرض بنا ۵/۵ و طول آن ۴/۵ متر است با توجه به عدم رسیدگی طولانی مدت بسیاری از پوشش آهکی دیوارها و سقف فروریخته اما نسبتاً سالم به نظر می رسد. مهمتر از همه سقف

است که بدون عایق بندی اساسی طی چندین سال بلا استفاده بودن این بنا هنوز هم سالم و پا بر جاست و این را می توان یکی از مزایای معماری ایرانی اسلامی و اسلوب سقف های گنبدی دانست.

گرمخانه

گرمخانه یا صحن گرمابه، گرمترین بخش گرمابه است. این بخش یک خزانه آب بزرگ و دو خزانه کوچک دارد، یکی آب سرد و دیگری آب داغ که در دو سوی خزانه بزرگ هستند و آب آنها را همیشه تمیز نگه می داشتند و کسی به آنها دست نمی زده است و درون آنها هم نمی رفتند (کیانی، ۱۳۸۹:۳۸۴)

از سر بینه بادری تقریبا با همان ابعاد وارد قضای چهارم (گرمخانه) که در این حمام بزرگترین فضاست وارد می شویم بر پیشانی درب ورودی گرمخانه کتیبه بسم الله الرحمن الرحیم که با خط نستعلیق شکسته بر روی یک کاشی چاپ شده است به چشم می خورد که گویا از ابتکارات مسلمانان در همین اواخر بوده است، ازاره و سقف گرمخانه نیز غالبا با آهک پوشش یافته است.

به نظر می رسد بعد از اینکه آرامنه در این منطقه از اکثریت افتاده اند از حمام مسلمانان نیز استفاده می کرده اند البته نزدیک به سه دهه است که حمام های منازل شخصی بر پا شده اند و از لحاظ اقتصادی دیگر کسی حتی به فکرساختن حتی یک حمام عمومی در مناطق شهری نمی افتد.

در قسمت پای در گرمخانه حفره ای کوچک وجود دارد که به چاهی تقریبا عمیق متصل می شود که احتمالا از آن به برای دفع فاضلاب استفاده می کرده اند.

فضای گرمخانه در دوره معاصر دستخوش تعقیبات زیادی شده است. سکوه های دیوار شرقی حذف شده اند و بجای آنها پنج دوش خصوصی ساخته شده است که هر دوش به طول ۱۵/۱ در ۹۰ سانتیمتر است.

در این قسمت (گرمخانه) ازاره ای از کاشی های ۱۲ در ۱۲ سانتیمتر به رنگ سفید دیوارها و حتی دوشها را تا ارتفاع ۱/۰ سانتیمتر پوشانیده است. در آخرین قسمت دیوار غربی اتاقک کوچکی به ابعاد ۲ در ۳/۵ متر جدا شده که در واقع یک فضای خصوصی تر و یا احتمالا اتاق تنظیف باشد که در ساختار معماری حمام های قدیمی باید در این مکان بوده باشد.

بر همین اساس به گفته ی اهالی محل و همسایه حمام قدیمی نیز بر این امر صدق می کند، آنها بر این امر اشاره می کنند که مخزن بزرگ مسی (تیان) بر روی تون قرار داشت و خزینه حمام را تشکیل می داد بر روی این فضا را گنبد کوچکی نسبت به گنبد روی گرمخانه وجود دارد که در راس آن نور گیری با همان قاعده قرار دارد و نور خزینه را تامین می کرده. آنها یادآوری می کنند که آب مورد استفاده حمام از رودخانه مجاور (نظر بیک) تامین شده که با توجه به قرار گرفتن قسمت شمالی حمام در مجاورت این رودخانه این امر متصور است البته نحوه تامین آن از رودخانه مورد ابهام است که احتیاج به کنکاش بیشتری دارد. نور این فضا و اصولا حمامهای قدیمی از این دست از طریق نورگیرسقف تامین می شده حوضچه مستطیل شکل نیز به ابعاد ۹۰ در ۱۲۰ سانتیمتر در مرکز این مکان (گرمخانه) که احتمالا همان حوضچه آب سرد یا چال حوض باشد.

اثر تاریخی حمام ارامنه همدان نیازمند توجه است

معاون میراث فرهنگی سازمان میراث فرهنگی، گردشگری و صنایع دستی استان همدان در گفت و گو با خبرنگار ایرنا گفت: حمام ارامنه در عرصه هگمتانه قرار گرفته است این حمام تاریخی در سال های ۸۸ تا ۹۰ در دو و سه فصل کاری مرمت و ساماندهی شده است. توتونچی گفت: این آثار باید به طور حتم حفاظت شود گفت: حضور فیزیکی انسان به تداوم زندگی این بنا کمک می کند. وی گفت: رویکرد میراث فرهنگی این است که به این بنا عملکرد خدمات گردشگری داده شود که اگر این امر محقق شود می تواند از نظر اقتصادی مناسب باشد. مدیر پایگاه گردشگری هگمتانه نیز گفت: این بنای تاریخی را می توان به مانند سایر استانها و یا حمامهای دیگر به سفره خانه سنتی تبدیل کرد و این امر موجب می شود که مردم با بناهای تاریخی بیشتر آشنا شوند.

محمد رحیم رنجبران افزود: برای حفاظت از این اثر هم می توان در این زمینه با بخش خصوصی وارد عمل شد که از محل اجاره آن می توان درآمد زایی هم برای سازمان داشته باشد.

وی با بیان اینکه هر بنا در جایگاه خودش می تواند موثر باشد گفت: همانگونه که در محوطه هگمتانه یک نوع آثار باستانی و تاریخی از طریق باستان شناسی کشف می شود از جمله کلیسا که جایگاه خاصی برای جذب بیشتر گردشگر دارد این حمام هم می تواند برای جذب گردشگر موثر باشد.

رنجبران با بیان اینکه این اثر تاریخی هنوز بازدید کننده نداشته است گفت: پیشنهاد به مدیریت استان این است که با واگذاری این اثر به بخش خصوصی و دادن کاربری به آن می توان برای حفاظت از آن از سایر دستگاه ها کمک گرفت.

وی ادامه داد: حمام ارامنه همانند سایر حمام ها دارای ویژگی های خاصی است و در محله ای در قسمت جنوب غرب تپه هگمتانه همدان محسوب می شده است که ارامنه در این محل ساکن بودند.

وی گفت: حمام ارامنه اختصاص به اقلیت ارامنه داشته و ویژگی های آن همانند حمام های دوره اسلامی دارای طاق و گنبد است. روشنایی حمام از طریق سه نورگیر از سقف گنبدی است و مصالح اصلی بنا با آجر با ملاط گل و گچ است، این اثر همانند کلیسای انجیلی قدمت قاجاریه دارد و شامل ورودی حمام، راه پله، کفش کن، سربینه، خزینه، حمام سرد و گرم، سرویس بهداشتی است.

تعمیرات انجام شده

ایجاد پوشش کاشی بر روی جداره داخلی دیوارها به علت لزوم رعایت بهداشت و قبل شستشو و غیر قابل نفوذ بودن این پوشش در مقابل رطوبت و ایزولاسیون بام با عایق رطوبتی (ایزوگام) از تعمیرات انجام گرفته بر روی این بنا می باشد.

نتیجه گیری

شهر همدان، که در مسیر راه های اصلی کشور به سوی غرب و جنوب قرار دارد، در طول تاریخ محل آمدوشد کاروان های تجاری و استقرار آنها بوده است. همدان عمده رونق و آبادانی اش را مدیون موقعیت سوق الجیشی خود است. این شهر در دوره قاجار نیز تاجرنشین و در زمره شهرهای آباد ایران بوده است.

کثرت جمعیت ساکن در شهر و نیز کسبه و تجاری که در این دوره برای معامله و سود به همدان می آمدند، احداث تأسیساتی همچون حمام راه، که از ملزومات زندگی در شهرهای اسلامی بوده است، ضروری میکرد. بر این اساس، حمام های متعددی در دوره قاجار در شهر ساخته شد که بسیاری از آنها پابرجا مانده اند. از جمله این حمام ها حمام ارامنه است

که به رغم نظر برخی کارشناسان در دوره قاجار احداث شد. رعایت پاکی و ناپاکی بر مبنای اصول فقه اسلامی بوده است، و نیز ساختار کلی و تقسیمات فضایی حمام های عمومی همدان از دوره صفوی تا فرجام سلسله قاجار تغییری نکرده است و آنچه دستخوش تغییر شده شیوه تزئین و آرایه های حمام ها بوده است.



حمام سرد (سرپینه)



حمام سرد



نحوه آجر کاری بدنه اتاق دالان ورودی



نحوه آجر کاری سقف اتاق مقابل حمام سرد



۳ و ۴ بهمن ماه ۱۳۹۴

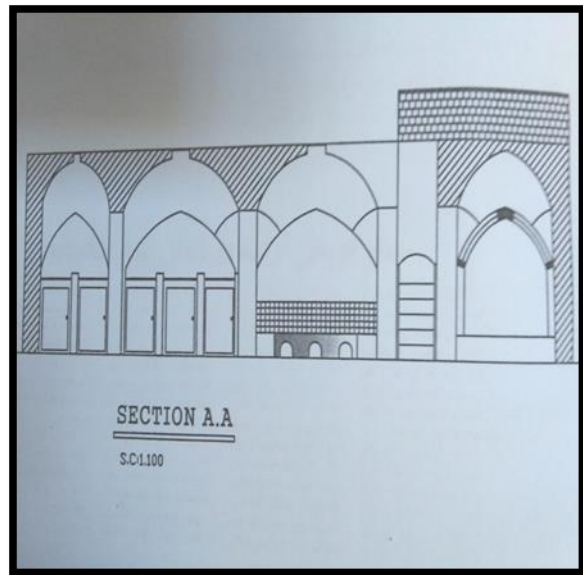
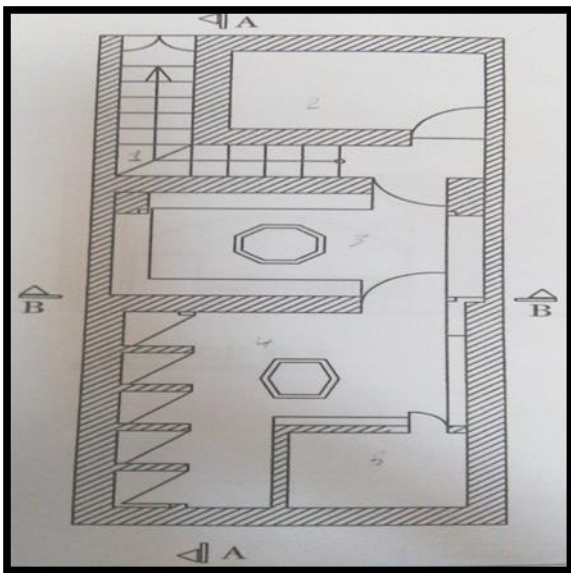
همایش ملی
فرهنگ، گردشگری و هویت شهری
موسسه مهر اندیشان ارفع
National conference on
culture, tourism and city identity



فضای داخلی حمام سرد



فضای داخلی حمام گرم



پلان حمام آرامنه

منابع

- رضی، هاشم، ۱۳۵۹، آیین مهر، تهران فروهر
- فخارتهرانی، فرهاد، ۱۳۶۶، حمامها، معماری ایران دوره اسلامی، به کوشش محمد یوسف کیانی، تهران، جهاد دانشگاهی
- دیاکو، ۷۰۸، دانشنامه ایرانیکا بنیانگذاری ماد مرکزیت هگمتانه
- طاهری، رضا، ۱۳۹۰، از مروارید تا نفت (تاریخ خلیج فارس)، چاپ دوم، نخستین، تهران
- قرشی، محمد، ابن اخوه، ۱۳۶۰، آیین شهرداری، تهران، مرکز انتشارات علمی و فرهنگی
- محمد، یوسف کیانی، ۱۳۸۹، معماری ایران دوران اسلامی، تهران، انتشارات سمت
- محمد کریم، پیرنیا، ۱۳۸۷، معماری ایران، انتشارات سروش
- محمد، احمد قرشی، ۱۳۶۰، آئین شهرداری، ترجمه جعفر شعار، مجموعه میراث اسلام و ایران، انتشارات علمی فرهنگی