

## تزئینات معماری حمام قصلان کردستان

ارض اله نجفی ، پویا طالب نیا

استادیار گروه باستان شناسی دانشگاه آزاد اسلامی واحد اهر

دانشجوی دکتری باستان شناسی دانشگاه آزاد اسلامی واحد اهر

Pouya\_tn@yahoo.com , araz.najafi@vatanmail.ir

### چکیده

استان کردستان دارای حمام های تاریخی بسیاری در نقاط مختلف و مربوط به دوره های متأخر اسلامی می باشد. یکی از این حمام های شاخص از نظر تزئینات حمام قصلان است. تزئینات چند لایه ای دیواره های داخلی نشان از آن دارد که حمام در دوره های مختلفی مورد مرمت و استفاده قرار گرفته است. تزئینات زیبایی بکار رفته در معماری این بنا نشان از اهمیت آن دارد و می توان این بنا را جزء یکی از حمام های منحصر به فرد غرب به شمار آورد. در مقاله حاضر معماری و تزئینات این حمام مورد بررسی قرار میگیرد.

کلمات کلیدی: حمام قصلان، کردستان، تزئینات، معماری

### ۱. مقدمه

پاکیزگی و شست و شو در میان ایرانیان از روزگاران کهن مورد اهمیت بوده، این جایگاه و نقش خصوصاً در دوران پس از اسلام در ایران نمود بیشتری پیدا کرد. حمام ها در بین فضاهای معماری شهری از اهمیت بسیاری برخوردار بوده اند و تقریباً یکی از مهمترین بناهای شهری پس از مسجد و مدرسه محسوب می شوند [۱] و به همین دلیل این بناها جزء بناهای پر تزئین در معماری ایرانی محسوب می شوند و هنرمندان در خلق زیبایی در این بناها نهایت دقت و تلاش خود را به کار برده اند. شناخت و بررسی حمام های کهن در ایران مورد اهمیت و مطالعه می باشد زیرا این بناها از جهات مختلف مورد توجه هستند، از آن جمله سبک معماری، پلان، تزئینات، سیستم آب رسانی، نورگیری و سیستم های گرمایش حمام های ایرانی است که دارای ویژگی های مختلف و شاخص می باشند. عصر شکوفائی ایجاد حمام ها در دوران اسلامی را باید متعلق به دوران صفویه دانست [۱۳].

بسیاری از این حمام ها در نقاطی قرار دارند که در حال حاضر از نظر موقعیت جغرافیائی در روستاهای پرت و دور افتاده بنا گردیده اند. از آن جمله می توان به حمام قصلان اشاره کرد. در زمان حکومت اردلان در کردستان و با حمایت این والیان محلی ساخت و ساز بناهای عام المنفعه در این منطقه مورد توجه حکام قرار گرفت از جمله این بناها می توان به ساخت حمام های متعدد اشاره کرد که هر کدام دارای اهمیت بوده و نیازمند بررسی و مطالعه جداگانه اند. یکی از آنها حمام قصلان است و آنرا به لحاظ ویژگی های خاص معماری آن می توان بررسی و مطالعه نمود. موقعیت این حمام که در نقطه تلاقی مسیرهای ارتباطی شرق و غرب، همچنین شمال و جنوب بوده و نیز قرار گیری در روستای قصلان مرکز بلوک اسفندآباد جزء بلوکات حکومت اردلان بوده نشان از جایگاه مهم این بنا در منطقه دارد. بنا بر این با توجه به عوامل مختلف از جمله روند شکل گیری، ویژگی های معماری، اهمیت و جایگاه این بنا در این منطقه، آرایه های تزئینی بکار رفته در این بنا که بسیار زیبا و شاخص هستند بررسی و مطالعه آن در این مقاله صورت گرفته است.

## ۲. پیشینه پژوهشی

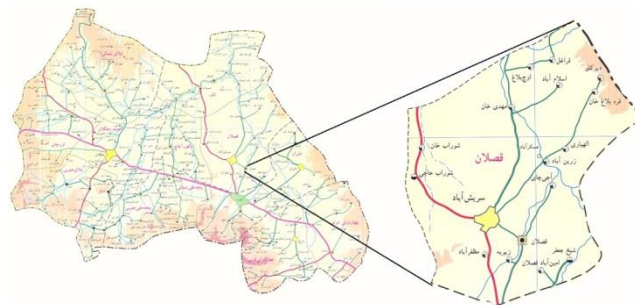
از جمله مطالعاتی که در خصوص معماری این بنا صورت گرفته می توان به کتاب های میراث باز یافته [۴]، سیمای میراث فرهنگی استان کردستان و آثار فرهنگی، باستانی و تاریخی کردستان [۶] به معرفی این بنا پرداخته شده و در کتاب معماری اسلامی [۱۰] در بخش معرفی حمام های کردستان از آن نام برده شده همچنین در مقاله ای با عنوان نگاره های آهکی در حمام ها [۹] اشاره ای به تزئینات آهک بری این حمام شده است.

## ۳. روش تحقیق

روش تحقیق این نوشتار توصیفی تحلیلی و تاریخی است. جمع آوری اطلاعات به دو روش میدانی و کتاب خانه ای صورت گرفته، بازدیدهای نزدیک از بنا جهت شناخت معماری اثر، طراحی پلان، همچنین شناسایی دقیق هنرهای بکار رفته در تزئینات بنا و مشخص کردن نوع نقوش تزئینی انجام گرفته، از مطالعات کتاب خانه ای و استفاده از منابع مکتوب جهت شناخت تاریخ ساخت و جایگاه صاحب بنا همچنین تحلیل نقوش تزئینی و موضوعات آنها استفاده گردید.

## ۴. موقعیت مکانی اثر

حمام قصلان در جنوب شرق استان کردستان، ۵ کیلومتری شمال شهرستان قروه در روستا قصلان واقع شده. حمام در شمال روستا در محوطه ای مرتفع تر از سطح روستا در ضلع غربی یک قلعه قدیمی که فقط خرابه هایی از برج و باروی آن باقی مانده است مشرف به روستا قرار دارد (تصویر ۱). در مجاورت این حمام یک تپه باستانی در سمت غرب روستا به چشم می خورد. حمام قصلان در مختصات جغرافیایی  $35^{\circ}14'27.25''N$  و  $49^{\circ}19'59.59''E$  و با ارتفاع ۱۸۱۷ متر از سطح دریا احداث شده است. در پایین دست حمام و از داخل روستا رودخانه ی شور عبور میکند و در بالادست حمام که آب حمام و احتمالاً قلعه نیز از آن تأمین می شده، چشمه ی آب شیرین به نام چشمه سلطان قرار دارد که آب حمام از آن تأمین می شده است.

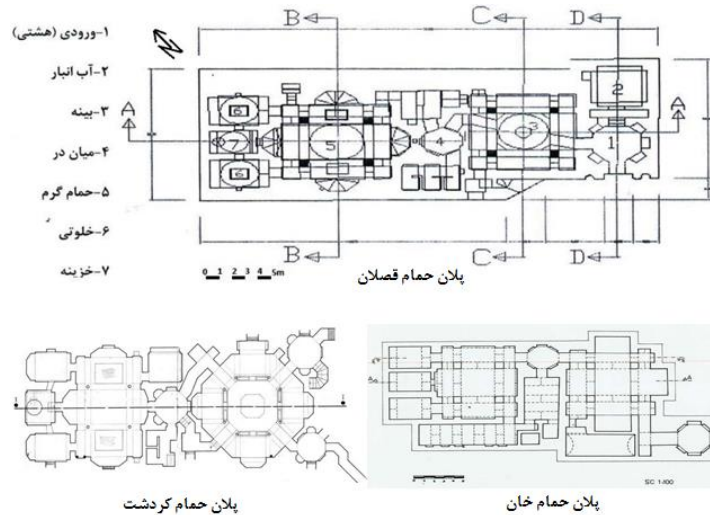


تصویر ۱- موقعیت مکانی حمام قصلان در شهرستان قروه، (ماخذ: آرشیو میراث فرهنگی استان کردستان)

## ۵. توصیف و تحلیل ساختار معماری حمام قصلان

حمام قصلان دارای پلانی مستطیل شکل و تمام اجزاء و عناصر یک حمام ایرانی را داراست و از ورودی، هشتی، مدخل، سرپینه، رخت کن، گرم خانه، خزینه های آب سرد و گرم، حوضچه های مستطیلی و هشت ضلعی و دیگر اجزاء تشکیل یافته است. بافت صلی بنا بصورت جنوبی - شمالی ایجاد شده و بصورت طولی بنا شده است و حرکت در داخل فضاهای اصلی و بزرگ بنا صورت می گیرد. در حمام به شیوه ی اصفهانی همواره حرکت در فضاهای بزرگ اصلی در وسط (مانند

بینه و گرمخانه) اتفاق می افتد و فضاهای کوچک اطراف در سکون قرار دارند [۸]. همچنین پلان و ساختار حمام قصلان را می توان با حمام خان در سنندج مقایسه کرد [۵]. همینطور حمام قصلان از نظر پلان و جایگاه فضاهای معماری آن قابل مقایسه با حمام کردشت در جلفا نیز می باشد (تصویر ۲).



تصویر ۲- پلان حمام قصلان و حمام های خان و کردشت، (ماخذ: آرشو میراث فرهنگی استان کردستان)

درب ورودی بنا در ابتدای دیواره غربی قرار دارد. ورودی حمام دارای یک درب چوبی با دو لنگه باز شو است که سر در آن دارای یک طاق جناغی و در دو طرف درب ورودی دو طاق نماى جناغی شکل قرار دارد (تصویر ۳). برای وارد شدن به اولین قسمت داخلی حمام یعنی هشتی، از چهار پله به ارتفاع هر پله ۳۰ سانتی متر وارد فضای هشتی می شود (تصویر ۴). اختلاف ارتفاع بیرون حمام با سطح کف داخلی هشتی ۱۲۰ سانتی متر است که این اختلاف ارتفاع در قسمت های دیگر بنا به دلیل رعایت شیب جهت جریان آب داخل حمام افزایش پیدا می کند. در ایران حمام های عمومی معمولاً گود تر از سطح زمین ساخته می شدند. این امر دو علت عمده و مهم داشته است: الف) سهولت دسترسی به آب چشمه و قنات ب) حفظ درجه حرارت، گرما، بخار آب و جلوگیری از هدر رفتن آنها [۱۴].



تصویر ۴- هشتی حمام قصلان، (ماخذ: نگارندگان، ۱۳۹۴)



تصویر ۳- ورودی حمام قصلان، (ماخذ: نگارندگان، ۱۳۹۴)

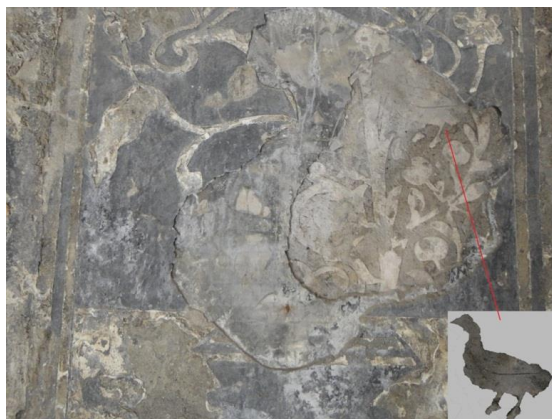
## ۶. تزئینات حمام قصلان

در اکثر حمام های ایران این ویژگی معماری ایرانی کاملاً مشهود است که بسیاری از تزئینات علاوه بر نقش تزئینی، استفاده معماری و سازه ای نیز شده است. تزئینات بکار رفته در حمام قصلان نیز از این قاعده مستثنی نیست و دارای تزئینات

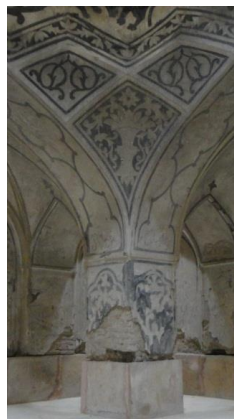
کالبدی و الحاقی می باشد. تزئینات کالبدی این حمام شامل ستون های سنگی با تزئینات مقرنس کاری و کاربردی های بسیار زیبایی زیر گنبد هستند که در حقیقت بخشی از معماری حمام های ایرانی نیز بر اساس آن شکل گرفته است. از دوره صفوی استفاده از ستون سنگی در سربینه و گرمخانه در معماری حمام رایج شد و کاربرد آن در دوره ی زندیه و قاجاریه نیز ادامه یافت [۲]. تزئینات الحاقی که پس از اتمام ساخت حمام به بنا افزوده شده را می توان در تزئینات آجرکاری، سنگ کاری و آهک بری در این حمام مشاهده کرد. از جمله هنرهای تزئینی ارزشمندی که در حمام ها استفاده فراوان داشته آهک بری به شیوه ی گچ بری است که در میان هنرهای تزئینی و آرایشی در معماری حمام ها جیگاه والائی را به خود اختصاص داده است [۲]. مصالح تزئینی بکار رفته در حمام قصلان را سنگ مرمر، آجر و آهک تشکیل می دهد. سنگ مرمر بکار رفته از معدن نزدیک حمام بوده و در کتاب تاریخ کردستان مردوخ اینگونه از آن یاد شده: "معدن سنگ مرمر کردستان در آنجا است که تمام مرمراهای قلعه حکومتی شهر و مسجد دارالاحسان و اغلب عمارات و حمام های شهر همه از آنجا آمده است" [۱۲]. و به همین دلیل یعنی نزدیکی معدن سنگ از کاشی در تزئینات بنا استفاده نشده و بجای آن سنگ مرمر در آزاره دیوارها، ستون ها و کف بنا بکار رفته است. تزئینات آجری این حمام فقط در قسمت ورودی و زیرگنبد هشتی بنا وجود دارد که در کاربردی های این قسمت با استفاده از آجر تزئیناتی ایجاد کرده اند (تصویر ۴). تزئینات آهک بری که جزء بیشترین و مهمترین آرایه های معماری حمام های ایرانی می باشد در سربینه، گرم خانه و خلوتی های حمام قصلان مشاهده می شود. عمده ترین تزئینات آهک بری در قسمت سربینه ی این بنا وجود دارد. سبک کار بدین گونه بوده که ابتدا با یک لایه از آهک خاکستری روی دیواره های کل این قسمت را پوشش داده اند و در مرحله ی بعد لایه ای از آهک سفید روی لایه ی خاکستری کشیده شده، نقوش روی لایه ی سفید طراحی و سپس برش داده شده و اشکال بسیار زیبایی بصورت نقش کنده به رنگ خاکستری بوجود آمده. در تزئینات ساروج بری و آهک بری برای ایجاد رنگ مشکی و خاکستری از دوده و خاکستر استفاده می شده است [۷]. این تزئینات در زیر گنبد و دیواره ی سربینه، دیواره های گرم خانه و خلوتی ضلع شرقی بنا مشاهده می شوند.

از نظر نوع نقوش و موضوعات بکار رفته در تزئینات فضاهای مختلف حمام قصلان می توان آنها را به پنج گروه تقسیم و بررسی نمود:

الف) گروه اول؛ نقوش هندسی، در تزئینات دوره ی اسلامی و اکثر بناهای این دوره نقوش هندسی کاربرد فراوان داشته اند. نقوش هندسی بکار رفت در حمام قصلان شامل، کادرهای لوزی و مستطیل شکل که در حاشیه ی کنج ها، کاربردی ها و ستون ها، خطوط موازی شکسته در حاشیه ی نقوش زیر گنبد و همچنین خطوط با گره که بصورت قرینه و در زیر طاق ها کار شده اند می باشند. نقوش هندسی جهت تفکیک فضاهای سایر نقوش تزئینی و نظم بخشیدن به تزئینات، بیشترین نقش را دارند (تصویر ۵).



تصویر ۶- نقوش مختلف دیواره شرقی گرمخانه، (ماخذ: نگارندگان، ۱۳۹۴)



تصویر ۵- نقوش هندسی، (ماخذ: نگارندگان، ۱۳۹۴)

ب) گروه دوم؛ نقوش گیاهی، این نقوش به چند صورت در آرایه های تزئینی حمام مشاهده می شوند. این نقوش گاه بصورت ترکیبی مانند نقش گل و گلدان که در کنج کاربندی های گوشه ی تقاطع طاق ها بکار رفته اند (تصویر ۵) یا در ستون های سرپینه استفاده شده اند، نقوش گل و مرغ به صورت ترکیبی با پرندگی ای چون کبک یا مرغابی ایجاد شده که این نوع نقش در دیواره ی شرقی گرم خانه و در قدیمی ترین لایه ی تزئینات آن وجود دارد (تصویر ۶).

از جمله نقوش گیاهی دیگر که بصورت بسیار زیبا کار شده اند و در دیواره های سرپینه، گرم خانه و یکی از خلوتی های بنا ایجاد شده، می توان به تزئینات آهک بری با نقوش اسلیمی گل و گیاه، گل های پیچان، طرح های قندیلی و ترنج ها با گل های افشان اشاره کرد. در اکثر نقوش گیاهی ترکیبی این بنا قرینگی رعایت شده است. در روبروی درب ورودی سرپینه که دیوار ضلع شمالی این فضا می باشد، بیشترین و پرکارترین نقوش ترکیبی اسلیمی گل و گیاه با گل های افشان به چشم می خورد که از ترکیب این نقوش یک طرح تاج ایجاد شده که احتمالاً این قسمت از سکوی سرپینه شاه نشین حمام بوده است (تصاویر ۷). نقش گیاهی دیگری که بصورت تک نقش در برخی قسمت های حمام به کار رفته نقش گل لاله است. این نقش بر روی قسمت جناغی هر یک از طاق های داخلی سرپینه خودنمایی می کند (تصویر ۸). نقوش گیاهی که در لایه برداری دیواره ی گرم خانه و خلوتی ضلع شرقی بنا بدست آمده اند از نظر نوع کار با تزئینات جدیدتر متفاوت هستند. این تفاوت بدین صورت است؛ در تزئینات جدید نقوش بصورت نقش کنده می باشند در صورتی که تزئینات قدیمی و اولیه ی بنا نقوش بصورت نقش برجسته ایجاد شده اند (تصاویر ۹ و ۱۰).



تصویر ۷ و ۹- نقوش اسلیمی سرپینه، نقش گل بالای طاق و خطوط داخل طاق، تزئینات دیوار خلوتی (ماخذ: نگارندگان، ۱۳۹۴)

ج) گروه سوم؛ نقوش حیوانی، در حمام قصلان نقوش حیوانی فقط در زیر گنبد سرپینه (تصویر ۱۰) و دیواره ی ضلع شرقی گرم خانه وجود دارد. این نقوش شامل نقش پرندگانی چون طاوس، کبک و پرندگان شکاری است. نقش جانوری که در زیر گنبد وجود دارد یک نقش بز می باشد که نمونه ی مشابه آن در حمام خان سنندج وجود دارد. بیشترین نقش را در میان نقوش حیوانی نقش طاوس دارد که در چهار جهت زیر گنبد این نقش وجود دارد که بصورت دو طاوس پشت به هم و بصورت قرینه طراحی شده اند. تزئینات آهک بری سرپینه حمام قصلان قابل مقایسه با حمام خان در شهر سنندج است که یکی از بزرگترین حمام های کردستان به شمار می رود. احتمالاً حمام خان به پیش از دوره ی قاجار تعلق دارد و شاید در دوره ی صفویه، هم زمان با قلعه و بازار سنندج ساخته شده است [۳]. نقش پرندگی دیگری که در زیر گنبد وجود دارد مربوط به دو پرندگی شکاری پشت به هم است که بصورت قرینه طراحی شده اند. دیگر نقش پرندگی در حمام نقش کبک است که در دیواره ی گرمخانه وجود دارد. کبک در فرهنگ فلکلور کردستان اهمیت دارد و در اکثر ترانه ها و ضرب المثله ها به زیبایی و خوش خرامی کبک اشاره گردیده است [۵] (تصویر ۶).

د) گروه چهارم؛ نقش انسانی، در این حمام فقط یک نقش انسانی وجود دارد و آن هم در زیر گنبد سرپینه می باشد که از آن فقط خطوط و آثار کمی به جای مانده، و نقش مردی در حال کشیدن قلیان است. با توجه به اینکه در گذشته در قسمت سرپینه حمام ها کشیدن قلیان رواج داشته این نقش را ایجاد کرده اند (تصویر ۱۱). از دوره ی صفوی به بعد تصاویر جانوران، انسان و گیاهان بر روی کاشی های ازراه ها و آهک بری های سرپینه ها نقش بست وبه وفور استفاده شد [۱۱].



تصویر ۱۱- نقش انسانی، (ماخذ: نگارندگان، ۱۳۹۴)



تصویر ۱۰- نقوش جانوری گنبد سرپینه، (ماخذ: نگارندگان، ۱۳۹۴)

و) گروه پنجم؛ این گروه از آرایه های تزئینی که در حمام قصلان وجود دارند مربوط به نقش اشیائی است که نقش روشنائی را داشته اند. این نوع نقوش شامل قندیل ها و چهل چراغ هایی هستند که در اطراف آنها شمعدانهای پایه دار کوچکی طراحی شده اند. این نوع نقوش در دیواره های اضلاع شرقی، غربی و جنوبی سرپینه وجود دارند (تصاویر ۲۴ و ۲۵). احتمالاً در قسمت هایی که نقش شمعدانهای کوچک وجود دارد شمعدانهایی جهت روشن نمودن حمام در شب قرار داشته است.



تصویر ۱۳- نقش چهلچراغ دیوار سرپینه، (ماخذ: نگارندگان، ۱۳۹۴)



تصویر ۱۲- نقوش شمعدان دیوار سرپینه، (ماخذ: نگارندگان، ۱۳۹۴)

## ۷. نتیجه گیری

مهمترین یافته ی مربوط به حمام یعنی تزئینات نقش برجسته در لایه های زیرین دیواره گرم خانه و یکی از خلوتی ها بدست آمده در مشخص کردن تاریخ ساخت بنای اولیه حمام می تواند حائز اهمیت باشد (تصویر ۴). حمام قصلان از نظر بافت معماری و پلان، ساختار کلی معماری حمام های ایرانی را دارا می باشد. از نظر فضا با حمام خان سنج و حمام کردشت در آذربایجان غربی مشابه است (تصویر ۲). حرکت در فضاهای اصلی بنا و در یک خط صورت می گیرد که از ویژگی حمام ها به سبک اصفهانی بوده، همچنین مصالح بکار رفته در ساخت بنا علاوه بر عناصر اصلی معماری حمام های ایرانی که از آهک و

آجر و کاشی تشکیل شده، در این حمام بجای کاشی سنگ مرمر بکار رفته که از معدن نزدیک بنا استخراج شده است. این امر از نقش مصالح بومی در ساخت بناهای هر منطقه حکایت می کند. از نقطه نظر تزئینات نیز فرهنگ بومی و تلفیق اعتقادات محلی با آرایه های تزئینی شاخص کاملاً مشخص است. مهمترین ویژگی این حمام را می توان در دو دوره تزئینات متفاوت آن جستجو نمود. در هر دوره از تزئینات، تفاوت سبک کار و نوع نقوش وجود دارد. دوره ی اول تزئینات بصورت برجسته و در دوره ی بعدی بصورت نقش کنده می باشد. رنگ نقوش بر روی دیوار اصلی بنا در دوره ی اول سفید و در دوره ی پسین تزئینات بصورت نقش کنده و به رنگ مشکی بوده است.

## ۸. مراجع

۱. پورشعبانیان، زهرا. حمام صفوی نیلوفر(اسدآباد)، مجله ی وقف میراث جاویدان»، تابستان ۱۳۹۲، شماره ی ۲۸، ۱۳۹۲، صص ۱۱۵ - ۱۲۴.
۲. رشید نجفی، ع. حمام های تاریخی تبریز، انتشارات فن آذر- انتشارات آشینا، ۱۳۸۸
۳. زارعی، محمد ابراهیم. سیمای میراث فرهنگی کردستان، ناشر اداره ی کل آموزش، انتشارات و تولیدات فرهنگی، ۱۳۸۱
۴. زارعی، محمد ابراهیم. میراث بازیافته، انتشارات سازمان میراث فرهنگی کشور، ۱۳۸۵.
۵. زارعی، محمد ابراهیم. نگاهی به معماری و تأکید بر نقش پردازی در آرایه های حمام خان سنندج، نشریه هنرهای زیبا- معماری و شهرسازی، دوره ی ۱۷، شماره ی ۱، بهار ۱۳۹۱، صص ۷۳ تا ۸۵.
۶. زارعی، محمد ابراهیم. آثار فرهنگی، باستانی و تاریخی کردستان، انتشارات سبحان نور - انتشارات دانشگاه بوعلی سینا، ۱۳۹۲.
۷. زمشیدی، حسین. هنر ساروج بری و تزئینات در حمام های عمومی قدیم، کتاب ماه هنر، ش ۵۸ و ۵۷، خرداد و تیر ۱۳۸۲، صص ۷۸ تا ۸۲.
۸. فخارتهرانی، ف. «حمام به شیوه ی اصفهانی، مجموعه مقاله های همایش حمام در فرهنگ ایرانی»، ناشر پژوهشکده ی مردم شناسی به همکاری اداره ی کل فرهنگی، ۱۳۸۴، صص ۱۹ تا ۲۲.
۹. کیان، مریم، نگاره های آهکی در حمام ها، مجموعه مقاله های همایش حمام در فرهنگ ایرانی، ناشر پژوهشکده ی مردم شناسی به همکاری اداره ی کل فرهنگی، ۱۳۸۴، صص ۲۹۲ تا ۳۰۷.
۱۰. کیانی، محمد یوسف، معماری ایران دوره ی اسلامی، چاپ هفتم، انتشارات سمت، تهران، ۱۳۸۷.
۱۱. مخلصی، محمدعلی، تزئینات و آرایه ها در حمام، مجموعه مقاله های همایش حمام در فرهنگ ایرانی، ناشر پژوهشکده ی مردم شناسی به همکاری اداره ی کل فرهنگی، ۱۳۸۴، صص ۲۶۳ تا ۲۷۵.
۱۲. مردوخ کردستانی، آیت الله شیخ محمد، تاریخ مردوخ، نشر کارنگ، تهران، ۱۳۷۹.
۱۳. موسوی نسب، عبدالوهاب، معرفی سیستم آبرسانی و بنای حمام تاریخی عباس آباد بهشهر، گزارش های باستان شناسی (۶) ویژه نامه ی دوره اسلامی، ناشر پژوهشکده ی باستان شناسی با همکاری اداره ی کل امور فرهنگی، شماره ی ۶، ۱۳۸۶، صص ۲۳۹ تا ۲۵۵.
۱۴. مهجور، فیروز، حمام در شهرهای ایرانی- اسلامی، مجله کتاب ماه هنر، خرداد و تیر ۱۳۸۲، شماره ی ۵۸ و ۵۷، ۱۳۸۲، صص ۶۰ تا ۶۷.