



## تعامل و تقابل معماری ایرانی با معماری مدرن نمونه موردی نمای خانه های مسکونی (۱۳۰۰-۱۳۹۰)

تورج جلیلی<sup>۱</sup>، احمدرضا کابلی<sup>۲</sup>، سیامک حکمت نیا<sup>۳\*</sup>

۱-دکترای تخصصی معماری، عضو هیئت علمی دانشگاه آزاد ماهشهر

۲-کارشناسی ارشد معماری، مدیر گروه معماری آزاد ماهشهر

۳-دانشجوی کارشناسی ارشد معماری دانشگاه آزاد ماهشهر [hekmatnias@yahoo.com](mailto:hekmatnias@yahoo.com)

### چکیده

معماری نجیب و غنی ما در جریان تجدد و مدرنیته از هم متلاشی و ارزش های آن به سرعت محو و ناپدید شده و مساله ای که در این جا مهم است عدم انفصال از ریشه و هویت است که باعث سردرگمی و از بین رفتن خاصیت اصلی می گردد، در خیلی از موارد هم این تعامل و تقابل به نحو درستی انجام گرفته ، یعنی اینکه سنت به روز و مدرنیته گردیده بدون آنکه نفی و انفصال صورت گیرد، هدف این مقاله تلاشی است در جهت روایت هویت نمای خانه های مسکونی ایرانی به گونه ای که تعامل و تقابل آن با معماری مدرن تبیین شود و اگر گونه ای از تقابل در این رابطه وجود داشته باشد با روشی مناسب آن را به فرصتی برای تعاملتبدیل کرد و با ارزیابی موقعیت و جایگاه معماری ایرانی در جهت نقد آن با معماری مدرن برآید، نوع مطالعه در این نوشتار توصیفی -تحلیلی تفسیری است که با استفاده از روش کتابخانه ای صورت میگیرد.

واژه‌های کلیدی: معماری ایرانی، نما، مدرنیته، هویت نما.



# اولین کنفرانس سالانه پژوهش‌های معماری، شهرسازی و مدیریت شهری



The first annual conference of Architecture, Urban planning & Urban management

## مقدمه

بحث را از معنی لغوی آنها شروع کنیم، "سنت" به معنی راه، روش، سیرت، طریقه عادت می باشد و "مدرنیته" به معنی تازه و باب روز است. همیشه سنت و مدرنیته به نحوی در تقابل با هم قرار دارند زیرا سنت براساس مرور زمان و تداوم و سازگاری مطرح می شود و مدرنیته با عامل نو و بروز بودن و تازگی تعریف می گردد. در تمام زمینه های اجتماعی، سیاسی، علمی و مخصوصا هنری تقابل سنت و مدرنیته به نوعی وجود دارد که در اینجا بحث بیشتر در زمینه هنر معماری و شهرسازی است. در دوران معاصر که شروع آن را از زمان پهلوی اول می توان دانست، این تقابل سنت و مدرنیته به نحو دیگری مطرح شد. مدرنیته سعی در نفی سریع و بی انصافانه "سنت" داشت و قصد داشت برای رسیدن به "تجدد" زنجیرهای اتصال به گذشته را پاره کند. در خیلی از موارد هم می بینیم این تقابل و تعامل به نحو درستی انجام می شود، یعنی این که سنت به روز می شود یا مدرنیته می گردد، یعنی بدون اینکه نفی و انفصال صورت بگیرد رسم پیشین با شرایط روز تطبیق داده می شود. مرمت و مدرنیته کردن بناها و بافت های تاریخی و مطابقت دادن با شرایط جدید بدون اینکه خرابی و نفی صورت بگیرد مثالی از این دست است. هدف از این پژوهش رسیدن به راهکارهایی جهت تعامل با معماری مدرن با حداقل آسیب به معماری ایرانی است.

یکی از مهمترین اجزا و عناصر کالبد شهری که به ویژه در نسبت با شهروند و تقویت حس مکان در فضای شهری موثر واقع می گردد ترکیب نمای ساختمان ها و به عبارت دیگر نمای شهری است. به بیان دیگر شهر زمینه بصری مشترکی است که همه شهروندان هر روز و به ناگزیر در معرض آن قرار می گیرند و بایستی از آن استفاده کنند. اگر این زمینه مشترک نمایی مغایر با نمای معماری اصیل ایرانی داشته باشد تاثیرات مخرب روحی و روانی بر استفاده کنندگان میگذارد. روند تحولات معماری معاصر ایران مبین گذار از درون گرایی به برون گرایی، خصوصی به عمومی و درون زایی به برون زایی است. از اواخر دوره قاجاریه و به ویژه پس از سفرهای ناصرالدین شاه به فرنگ به این سو نما نیز همراه با ورود معماری وارداتی از غرب به نوعی دچار تغییر شد و تا به امروز نیز دز سردرگمی به سر میبرد و تحت تاثیر عواملی چون مصالح، ضوابط، فرآیند طراحی و صد البته سطحی نگری طراحان از هویت اصیلی که باید ارائه دهند فاصله گرفته است. در این مقاله ضمن تعریف مفهوم سنت و تجدد و پاسخ به این سوال که چگونه جهت مقابله منطقی به تعامل با معماری مدرن باید رسید با ذکر نظریات تنی چند از معماران ایرانی به بررسی تعریف و تبیین سیرتحوالات تاریخی نمای مسکونی در معماری ایرانی به عواملی که در ایجاد تعامل و تقابل آن با معماری مدرن موثر بوده اند اشاره خواهیم کرد و در انتها نتیجه گیری و پیشنهادات و راهکارهایی ارائه خواهد شد.

## پیشینه تحقیق

نمای ساختمان ها چون نمود خارجی هر بنا می باشد و به سبب این که سازنده ی بدنه ی شهری بوده و در واقع بستر کالبدی شکل دهنده به تصویر ذهنی شهروندان از محیطی است که در آن قرار گرفته اند، اهمیت می یابد. به سبب همین اهمیت است که در بسیاری از شهرهای مطرح (پیشرو) جهان، ضوابط و مقررات ویژه ای در ارتباط با سیما و کالبد شهر وجود دارد و گروهی از متخصصین با محوریت در موضوعاتی چون شهرسازی، زیباشناسی محیط و معماری به کنترل طرح های معماری و شهرسازی از نقطه نظر هماهنگی نمای بیرونی ساختمان ها و بستر قرارگیری آن ها می پردازد. در سال های اخیر با معطوف شدن توجه مردم به نقش نما در معرفی بنا و ارزش افزوده ای که از این طریق به ساختمان تعلق می گیرد شاهد تلاش های جسته و گریخته مردم برای طراحی نما بوده ایم و همزمان با تصویب طرح تفصیلی شهر تهران و تغییر در



ضوابط ارتفاعی، ارائه ضوابط جدید در خصوص نحوه تأثیر گذاری عرض گذر و مساحت املاک در تراکم، نحوه اعطای تراکم تشویقی به املاک ناپایدار و فرسوده و ... طراحان و کارفرمایان را با شرایط جدیدی مواجه کرده است .  
در کشور ایران مجموعه ای از مقررات و قوانین بصورت مستقیم و غیر مستقیم بر طراحی و اجرای نمای ساختمان های شهری موثر بوده و میباشد. در سال ۱۳۷۵ مطالعاتی بنا به درخواست شهرداری تهران توسط مهندسین مشاور مهرآباد در خصوص طرح ساماندهی نمای شهری به عمل آمد . همچنین نماهای شهری از لحاظ درجه بندی محورها مورد بررسی قرار گرفته و بر اساس رتبه محور شامل محورهای اصلی ، فرعی و ویژه مقررات و ضوابط طراحی نما و ساماندهی وضع موجود تدوین و به اجرا در آمد. (مهرآباد ۱۳۷۵: ۱۳۹)

## مفاهیم و تعاریف

### ۱- سنت و تجدد

۱-۱ سنت: سنت در اصل لغت به معنای طرق و روش است . اعم از طریقی پسندیده یا ناپسندیده گفتار و کردار و تقریر معصوم (معین ۱۳۷۸: ۱۹۲۷) و دارای شکل هایی از مراسم و آیین ها و رفتار های تشریفاتی است و تا حد زیادی جمعی است سنت یک میراث ابدی است که هم به صورت عمودی یا زمانی (گذشته. حال یک حوزه تمدنی . جاری است و تمام ابعاد زندگی یک حوزه تمدنی را دربر می گیرد. سنت خود جزئی از فرهنگ است و به طور تاریخی . انتقال . آینده) و هم به صورت افقی یا مکانی (صرفنظر از مسافت میان آنها) در میان می یابد و دلالت بر الگوهایی دارد که به ارث رسیده و دچار تغییر و تحول می شوند. و در شکل دهی به هویت افراد نقش دارند. گیدنز بر این اعتقاد است که. سنت ها از جریان نوسازی دور نمی شوند و در یک ارتباط همزیستی درونی با مدرنیته درگیر هستند و در برخی جوانب جامعه . حتی مدرن ترین جوامع . ادامه میابد (همان ص ۷۹) نصر واژه. (الدین) را مناسب ترین معادل برای سنت می داند از اندیشه حکمت جاویدان و ابدی با همان<sup>۲</sup>، جدایی ناپذیر است (گودرزی ۱۳۸۰: ۱۶۳)

۱-۲ تجدد و سیر تاریخی آن: تجدد صرفنظر از معنی آن در زبان فارسی به عنوان معادل " مدرنیزاسیون " به کار می رود (بیات ۱۳۸۰: ۲۶) . تجدد یا مدرن به معنای روز آمد بودن. به هنگام بودن و با زمان همراه شدن است. دانیل لرنر<sup>۱</sup> " مدرنیزاسیون " یعنی فرایند دگرگونی اجتماعی که آن جامعه ای کمتر پیشرفته مختصات جامعه پیشرفته تر را به خود می گیرد تجدد یا به تغییر زبان فرانسه مدرنیته<sup>۳</sup> و صف انسانی است که تقریباً از پانصد سال پیش ظهور کرده است (مکیان. ۱۳۸۱: ۸۸) مدرنیزاسیون نوعی فرهنگ پذیری است مدرنیزاسیون و انگاره ای است مقایسه ای ارزشی در واقع مدرنیته با تجدد تبلور عینی و تجسم یافته دنیای جدید است و مدرنیسم یا تجدد گرایی . تبلور عقیدتی و احساسی این دنیاست. تجدد گرایی به فرآیندی در جهت هماهنگ ساختن نهادهای سنتی با پیشرفت علوم و تمدن اطلاق می شود (علی بابایی ۱۳۸۴) واژه مدرنیته را نیز معمولاً با مفهوم تجدد واژه مدرنیسم را با تجدد گرایی و نوگرایی برابر می دانند. در اکثر تعاریف مدرنیته را یک دوره تاریخی و در نتیجه یک پدیده زمان مند و مکان مند میدانند (علی بابایی ۱۳۸۴: ۵۳۷).

<sup>1</sup> modernization

<sup>2</sup> philosophia perennis

<sup>3</sup> modernity



# اولین کنفرانس سالانه پژوهش‌های معماری، شهرسازی و مدیریت شهری



The first annual conference of Architecture, Urban planning & Urban management

آغاز دوره معاصر با نظراتی نا همگرا و نا همگون روبروست. گیدنز شروع آن را قرن هجده همزمان با دوره روش‌گرای می‌دانند (گیدنز ۲۰۰۱) عده‌ای دیگر شروع تدریجی آنرا از اواخر قرن پانزده همزمان با دوره‌ی رنسانس و عده‌ای دیگر آغاز این دوره را با پیدایش انسان‌گرایی<sup>۴</sup> و خرد‌گرایی<sup>۵</sup> در شمال ایتالیا که جهان بینی انسان‌گرای تغییر جهت داده می‌دانند. ایرانیان از اواسط سده هفدهم تا تجدید مطلع و شروع قرن نوزده میلادی با درگیر شدن با آن نتوانستند آن را با زندگی خود منطبق کنند و دچار معرکه جهان بینی شدند. آغاز ورود تجدید به ایران همزمان بود با جنگ ایران و روسیه که آن را موج اول می‌نامند. ایران هنگام مواجهه با تجدید توانست به خوبی عمق آن را بشناسد تحلیل‌کند. موج دوم تجدید با سرکوبی انقلاب مشروطه آغاز و در آن تجدید به تجدید‌گرایی استعمار به استعمار نو به منطقه تحمیل شد. این مقوله سبب شد که ایرانیان نه سنتی به مانند نه کاملاً مجدد شوند و این مسئله تا ۱۹۶۰ ادامه پیدا کرد.

## ۲- نظریه نظریه پردازان معماری ایران و جهان

امروزه معماران معاصر در برابر بحران هویت و ناهماهنگی و ناسازگاری‌های موجود رویکردهای گوناگونی را پیش گرفته‌اند. با پذیرش وجود بحران گام نخست دسته‌بندی و طبقه‌بندی دیدگاه‌های موجود و خصوصاً راه‌حل‌هایی است که معماران برای رهایی از این بحران توصیه می‌کنند...

---

<sup>4</sup> humanism

<sup>5</sup> rationalism



# اولین کنفرانس سالانه پژوهش‌های معماری، شهرسازی و مدیریت شهری



The first annual conference of Architecture, Urban planning & Urban management

تجددگرایان بر این باورند که نه تنها معماری و هنر بلکه نگاه امروز ما نسبت به گذشته تغییر بنیادی نموده است. آنها جهان بینی دینی را ناتوان از تبیین دستاوردهای جدید علمی دانسته و معتقدند که باید از یافته‌های نوین علم غربی استفاده کرد چرا که بنیاد زندگی امروز در علم و فناوری امروز قرار دارد. باید باورهای محدود کننده قدیمی را شکست و فرهنگ جدیدی که بر اساس ماهیت علم و یک فرهنگ جهانی و بی مرز را پذیرفت. مهمترین ویژگی معماران داخلی این گروه کنار گذاشتن الگوهای گذشته و الگوگیری از معماران نوین غرب است به همین جهت به معرفی چند اثر مهم از چنین معمارانی می‌پردازیم. از میان سردمداران این تفکر می‌توان لوکوربوزیه را به عنوان سردمدار شعار به سوی معماری نوین نام برد. اکنون به بررسی نظریات برخی از معماران ایرانی که در این دسته قرار دارند می‌پردازیم.

- **هوشنگ سیحون**، نفی سنت‌های گذشته را جبران زمان تلقی می‌نماید و بر سنت‌های جاری و آتی تأکید می‌کند. نمایندگی چیزی که متکی بر فناوری جدید است. آنچه از معماری ملی در اندیشه او می‌توان سراغ گرفت بیشتر جنبه اقلیمی دارد (سیحون، ۱۳۴۹، ۲۳۴ و ۲۳۳).
- اهمیت دیدگاه **سیدرضا هاشمی**، در صاحب‌منصب‌بودن او به عنوان سیاست‌گذار معماری را در بر می‌گرفت. از اینرو برای ماهیت معماری اسلامی و ایرانی اصولاً هنر دینی اهمیت قائل می‌گشت. تنزل فرهنگی در معماری را بگونه‌ای تنزل از معماری روشمند و آیینی به معماری رویدادی تلقی می‌کرد. هاشمی در نقد و تمایل حرکت رویدادی تلقی می‌کرد که در این صورت نقد و تحلیل را می‌داشت، ما دچار از هم‌گسیختگی شدید زندگی هستیم که در اثر خود باختگی یک‌صدساله در مقابل تمدن غرب در ما ظهور کرده است، وی راه حل را در تأسیس تمدنی در خدمت دین می‌دانست (هاشمی سیدرضا، ۱۳۷۰، ج ۲؛ ۱۳۷۰، ب، ۳). راه حل پیشنهادی وی برای معماری در افقی فراتر از مقوله معماری در فرهنگ استقرار داشت.



# اولین کنفرانس سالانه پژوهش‌های معماری، شهرسازی و مدیریت شهری



## The first annual conference of Architecture, Urban planning & Urban management

راه حل	بحران و عامل ایجاد آن	برخی از معماران	رویکردهای معماری
تجدد کامل پیوستن به معماری جهانی هویت شکل پذیر آزاد	بی جراتی عدم خلاقیت عدم شناخت پیشرفت های جهانی عدم بحران هویت بحران پیشرفت	لوکربوزیه گروپیوس	نوگرایی اولیه
تجدد کامل ایجاد یک معماری کاملا نوین و متفاوت از گذشته		ایزنمن	نوگرایی پسین سامان شکنی
سنت تاریخی +تجدد کالبدی تدوین شیوه های جدید و تلفیق با شیوه های کهن هویت شکل پذیر ترکیبی (ملی-جهانی)	تداوم نیافتن پویای شیوه های کهن و گسست نسبت به آنها بحران جهانی جدایی از هویت تاریخی و عدم دستیابی به هویت جدید	چنکنز	تلفیق گرایی تجدد و سنت (تاریخی، طبیعی ی و...)
ذات طبیعت + تجدد گرایی	بحران سطحی نگری، مصرف گرایی عدم آگاهی به هستی، سلطه فناوری	شولتز، رایت، اند	ذات گرایی
سنت تاریخی کامل احیا بنیادهای تاریخی	گسستن از بنیادهای تاریخی، بحران تاریخی تشویق در	کریر	سنت گرایی تاریخی

جدول  
شماره  
۱-طبقه-  
بندی  
دیدگاه  
ای  
موجود و  
راه حل-  
هایی  
معماران  
برای  
رهایی از  
این  
بحران

هویت شکل پذیر فرهنگی	سیر تاریخی به دلیل تهاجم فرهنگی		
سنت فکری و کالبدی احیا بنیادهای معنوی هویت شکل پذیر فرهنگی	گسستن از بنیادهای معنوی و تشویش فکری بحران معنوی، تشویش در نظام فکری به دلیل تهاجم فرهنگی غرب	کان	سنت گرایی معنوی
بهره گیری از هستی شناسی اسلامی به عنوان سرچشمه خلاقیت های بدیع و اصیل در عمل	گسستن از بنیادهای آسمانی و انسانی بحران معنوی ، تشویش در نظام فکری به دلیل تهاجم فرهنگی غرب	معماران مسلمان و متعهد	حکمت اسلامی

ماخذ،نقره کار  
عبدالحمید، درامدی  
برهویت معماری و شهرسازی  
۱۳۸۷،

۹

- **علی اکبر صارمی**، با دست کشیدن از نقد معماری نوگرا و تهاجم فرهنگ جدید غربی به معماری سنتی، هماهنگی با معماری جهانی را مد نظر قرار می‌دهد از نظر وی معماری قرن بیستم همانند فناوری آن، نام و هویت خاصی ندارد و از این رو جهانی است. (صارمی، ۱۳۷۶، ۸)
- **محمد رضا جودت**، نیز در زمره کسانی است که هویت گرایی در معماری را مورد پرسش قرار می‌دهند. وی اصل پرسش در هویت را نفی می‌نماید و به هویت ایرانی معماری بدبینانه می‌نگرد. وی معتقد به آغازی بدون نگرش به پشت سر میباشد. وی هیچ اصل ماندگاری در معماری در معماری را نمی‌پذیرد. (کیانی، ۱۳۷۷، ۷). جودت می‌گوید ما در حوزه کردار، مدرن عمل میکنیم و در حوزه اندیشه شعار سنتی میدهیم. (کیانی، ۱۳۷۹، ب، ۵۹)
- **کامران افشار نادری**، دچار نوعی پراکندگی و پذیرش و نفی هویت می‌باشد. راه حل او عمدا بر نفی هویت خودی و هماهنگی با معماری جهانی نهفته است. وی ریشه بحران را آغاز خودآگاهی می‌داند. افشار نادری معتقد است بحث از هویت را باید کنار گذارد و وسائلی همانند فضا و ساماندهی فضایی را پیش کشید (افشار نادری، ۱۳۷۷، ۵).

### ۳- بررسی سیر تحول نما و منظر در فضاهای شهری جهان

در اکثر تمدن های نخستین. از چین و هند گرفته تا ایران بین النهرین. مصر یونان و روم خانه حالتی درون گرا داشت و بنا واحد نمای بیرونی قابل توجهی نبود. در شهرسازی قرن نوزدهم میلادی هم همچون قرون قبل. نماها پیش از احداث بناها. ساخته می شدند. در سبک های پیش از معماری مدرن همچون رنسانس و باروک. اجزا و عناصر بناها در پس نمایی پیوسته و حجمی واحد پنهان می شدند و تشخیص آن ها از بیرون ساختمان ممکن نبود. معماری مدرن سعی نمود تا با طراحی شعار "عریان ساختن معماری" معماری را چنان که واقعا است. واقعا وجود دارد. به دیده بیاورد. از دل قرن بیستم در ایتالیا. آلمان و شوروی سابق



# اولین کنفرانس سالانه پژوهش‌های معماری، شهرسازی و مدیریت شهری



The first annual conference of Architecture, Urban planning & Urban management

جریانی شکل گرفت که کاملاً نقطه مقابل دیدگاه‌های کارکرد گرایانه بود که حتی بصورت بسیار تاکید شده تری خواستار صداقت و صراحت شد. در معماری "پروتال" نماینده چنین خواستی. سیستم‌های سازه‌ای و سیستم‌های خدماتی و تاسیساتی. بدون هیچ پنهان کاری و تظاهر و به طرز قاطعانه ظاهر شدند. در معماری مدرن (سبک بین‌المللی) خواست سبکی بی‌وزنی پرهیز از حجم پردازی با توجه به حجم‌های ساده تفکیک‌م‌شخص شاه لوده و پیوسته و شفافیت عملکردی از مهم‌ترین خواسته‌ها به شمار می‌رفت. در معماری مدرن خانه در واقع جعبه‌ای شیشه‌ای بود و شاید از این روست که "لکوربوزیه" تاریخ معماری را تاریخ پنجره می‌دانست. در طول تاریخ معمولا نمای آبنیه به لحاظ طرح و مصالح پرکارتر از سایر عناصر بوده‌اند. اما در معماری مدرن موضوع نما مورد تردید قرار گرفت و آنچه از نمای آبنیه نیمه‌ی اول قرن بیستم در حافظه‌ی تاریخ باقی مانده آبنیه‌ای است با نماهای بسیار ساده و بی‌پیرایه. با زمزمه‌ی پیدایش نگرش تازه بنام پست مدرنیسم بعد از دهه هفتاد میلادی. مقیاس و تناسب انسانی. جزئیات. تزئینات زواید و عناصری که فوراً کاربرد نداشتند بار دیگر به معماری بازگشتند و لزوم وجود آن چیزی که باعث افزایش عمر بصری یک بنا می‌شود. احساس شد معماری پست مدرن ساختمان‌ها را که در معماری مدرنیستی غالباً سفید بودند به صورت رنگی ارائه کرد و کاربرد رنگ‌های درخشان در نمای ساختمان‌ها را تشویق نمود. در گرایش‌های معماری اکوتک پایدار و پوشش ساختمان مجموعه ایست یکپارچه و بهم پیوسته که تلاشی کند تا خصوصیات سامانه‌های طبیعی را برای بنا ایجاد نماید. این گرایش‌ها به جای استفاده از واژه نما برای ساختمان از واژه پوست استفاده می‌کنند. (کارعبدالحمید، ۱۳۸۵)

## ۴- بررسی سیر تحول نما و منظر در فضاهای شهری ایران

تاریخ معماری ایران با زیبا نمای بناها گره خورده است. طراحی و پرداخت نما در معماری ایرانی به زاویه‌ی دید ورودی بنا محدود نشده و کلیت کالبد بیرونی آن را دربر گرفته است. امروزه اما معماری به مسئله و چالش جامعه تبدیل شده و تک‌بنا‌های معمارانه کارکرد موزه‌ای یافته‌اند. یکی از تفاوت‌های شهر مدرن با شهر کلاسیک نیز دز همین دگرگونی هویت انسانی شهر و خانه و فضاهای عمومی است. (پاکزاد، ۱۳۸۲)





# اولین کنفرانس سالانه پژوهش‌های معماری، شهرسازی و مدیریت شهری



The first annual conference of Architecture, Urban planning & Urban management

## ۴-۱- خانه سنتی ایرانی

### ۴-۱-۱- جداره‌ی خارجی بنا

نمای بیرونی در اکثر خانه‌های سنتی ساده. بی تزئین و فاقد حس فخر فروشی است. هیچ عنصری چشم بیننده را درنمای خانه قدیمی ایران به خود جلب نمی‌نماید. کاربرد مصالح و جزئیات کاملاً در راستای معماری اقلیمی منطقه صورت پذیرفته است.

### ۴-۱-۲- نمای اصلی خانه

در همه خانه‌های سنتی یک نمای اصلی وجود دارد. این نما علاوه بر متقارن بودن در مرکز خود نیز دارای یک وضعیت متفاوت است. این وضعیت متفاوت که در واقع تأکیدی قوی بر این نقطه نماست با ارتفاع زیاد. تغییر در حجم تغییر در شکل مجوف بودن یا بیرون زدگی و فرورفتگی خود را به نمایش می‌گذارد.

## ۴-۲- دسته بندی مصالح و روش‌های نما سازی در دوره‌های مختلف معاصر (۹)

با بررسی ساختمان‌های مختلف با قدمت‌های گوناگون می‌توان در سطح شهر تهران می‌توان تغییر و تحول نما سازی را به دسته‌های زیر تقسیم بندی کرد :

جدوال شماره (۲) قدمت مصالح گوناگون مورد استفاده

نوع نما	تاریخ استفاده	توضیح
نماهای اجری	۱۳۰۰ تا ۱۳۳۰ شمسی	اجر از مصالح بسیار رایج در معماری گذشته ایران بوده و هنوز نیز رواج دارد. در اوایل تأثیر پذیر معماری معاصر ایران از معماری مدرن. نماهای اغلب ساختمان‌ها در تهران با آجر ساخته می‌شد.
نماهای سیمان شسته	۱۳۲۰ تا ۱۳۵۰ شمسی	یکی دیگر از روش‌های نما سازی که در دهه‌های دوم و سوم رواج بسیار پیدا کرد. استفاده از اندودهای سیمانی خصوصاً سیمان شسته که در پوشاندن نماها بود.
سنگ‌های صیقلی	۱۳۴۰ تا ۱۳۶۰ شمسی	استفاده از سنگ‌های ساختمانی تزئینی صیقل داده شده تقریباً در دهه‌های چهارم و پنجم رواج بسیار زیادی یافت به طوری که اصطلاح نمای سنگی به عنوان یک ارزش برای بنا محسوب شد و سنگ و محبوبیت بسیار زیادی پیدا کرد
دیوار پرده ای	۱۳۵۰ تا ۱۳۶۰ شمسی	این روش اجرایی نما که کاملاً صنعتی است که در دهه‌ی ۷۰ میلادی همزمان با بحران مصرف انرژی در غرب به عنوان عایق حرارتی رواج یافت به تدریج به تهران نیز رسید، که شامل خطوط عمودی است از پروفیل‌های فلزی و پانل‌هایی که مانند پرده از نمای اصلی بنا آویزان می‌شدند
آجر سه سانتی	۱۳۶۰ تا ۱۳۷۰ شمسی	پس از انقلاب به علت بازگشت به ارزش‌ها و هویت ایرانی-اسلامی از یک طرف و عدم ورود مصالح جدید ساختمانی خارج کشور از طرف دیگر آجرهای ۲ سانتی متری سفالی برای پوشش نماها رواج بسیار زیادی یافت.



# اولین کنفرانس سالانه پژوهش‌های معماری، شهرسازی و مدیریت شهری



The first annual conference of Architecture, Urban planning & Urban management

یکی از روش‌های نماسازی که کاملاً تقلیدی و وارداتی و تحت تاثیر معماری ژورنالیستی غربی است. پوشش کامل نما با شیشه و پروفیل است که در نیمه دوم دهه ی ۷۰ همه گیر و در سال‌های اخیر بسیار رواج یافته و به حد نگران کننده ای رسیده است. یکی از علل همه گیر شدن این روش نقص ظوابط نما سازی در کشور است. در این گونه نما سازی ها به مسائل اقلیمی مصرف انرژی و حتی زلزله توجهی نمی شود.	۱۳۷۵ تا ۱۳۸۵ شمسی	نماهای سراسر شیشه انعکاس
پوشش نمای خارجی بناها با ورق‌های آلومینیومی در سال آخر نیمه اول دهه ۸۰ بسیار زیادی یافته و نصب و اجرای آن نیز نیاز به نیروی فنی ماهر و متخصص دارد.	۱۳۸۰ تا ۱۳۸۵ شمسی	نماهای آلومینیومی

## ۴-۳- الگوی رایج نما در فضاهای مسکونی معاصر

معماری خیابانی در دوران پهلوی اول همزمان با ورود تاسیسات، برق، آب و غیره به درون ساختمانها به وجود آمد و با ایجاد طبقه متوسط که خانه‌های کوچک را می‌طلبیدند، رونق پیدا کرد. در این دوران کوچه به خیابان تبدیل شد. معماری درونگرا با اندرونی و بیرونی جای خود را به معماری داد که به ناچار کنار خیابان قرار می‌گرفت و نوعی معماری خیابانی را به وجود می‌آورد به صورت کلی ایننوع معماری خیابانی را که دارای سیمای خاص و مشخص بودند میتوان اینگونه تقسیم بندی کرد:

- **معماری آپارتمان:** طراحی شده برای آپارتمان‌ها در طبقات دوم و سوم کنار خیابان و در ردیف همکف، پیاده رو، مغازه‌ها و دکانها. از مهم‌ترین نمونه‌ها: خیابان انقلاب تهران.
- **معماری ساده خیابانی در دو طبقه:** مغازه‌ها و دکانها در پایین و بالا معماری ریتمیک با نظم خاص، مانند نمونه: خیابانهای حافظ، سعدی، فردوسی، ناصر خسرو و سرچشمه. در این نمونه‌ها بالکنها رو به خیابان بسیار جذاب است. این بالکنها را هم رو به خیابان مشاهده می‌کنیم و هم رو به کوچه. اینها نشانه‌هایی از توجه به فضاهای عمومی شهری است که در شهرسازی گذشته ای ان سابقه نداشت.
- **معماری زمینهای تقسیم شده بین مردم:** به صورت قطعات تفکیکی، مانند مجموعه‌های بین خیابان‌های جمهوری و انقلاب تهران که با تقسیم بندی شطرنجی منظم در خور توجه اند واگذار می شدند. در این واگذاری‌ها ساختمان در ۶۰ تا ۷۰ درصد سطح اشغال و یک یا دو طبقه ساخته می‌شد.

این مجموعه‌ها که تقریباً تا سالهای دهه ۱۳۳۰ به سبک و سیاق معماری پیش از مدرن اجرا می‌شدند، علیرغم ایجاد ناهمگونی‌ها جلوگیری به عملی آورد و در نتیجه مجموعه‌های بسیار زیبا به نظر می‌رسیدند که متأسفانه به جز تعداد اندک مشمول تخریب شده‌اند. این نماها دارای این ویژگی‌ها بوده‌اند:

- (۱) استفاده از مصالح محدود مانند آجر و گچ که نوعی آجر بهمنی در اوایل دهه ۱۳۳۰ از بهترین این نمونه‌ها است.
- (۲) از عناصر تکراری در نما مانند پیشآمدگی‌ها، ایوانها و بالکنها استفاده می‌شده است.
- (۳) خط آسمان و به اصطلاح هر ه پشت بام غالباً با آجر و به صورت تزیینی کار می‌شد و در محل اتصال به زمین به جای سنگ‌های ۳۰ سانتیمتری پلاک امروزی در بناهای امروز، از سنگ‌ها یلاشهای و به ارتفاع حدود یک متر استفاده می‌شد. (صارمی



# اولین کنفرانس سالانه پژوهش‌های معماری، شهرسازی و مدیریت شهری



The first annual conference of Architecture, Urban planning & Urban management

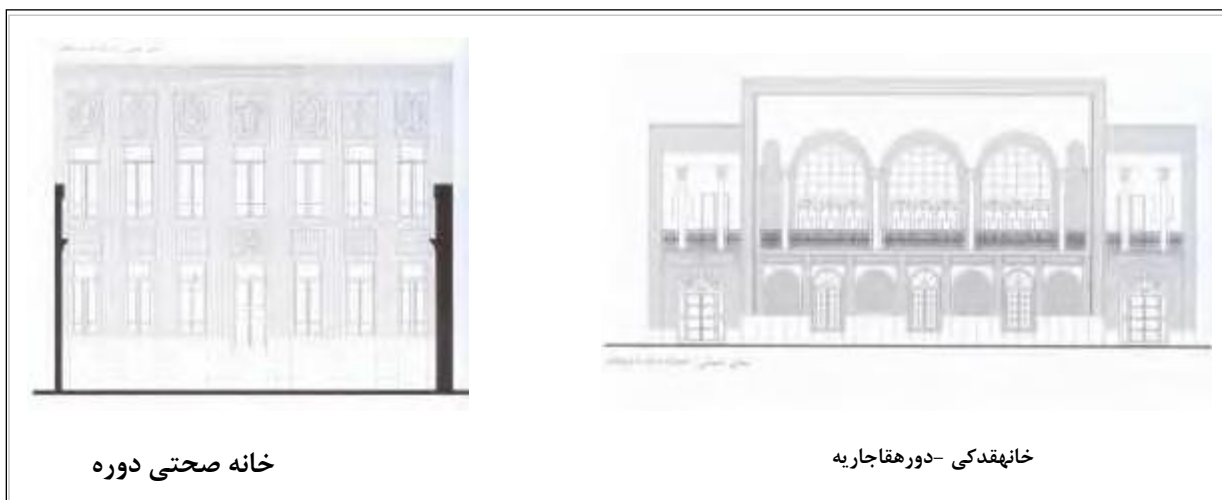
در سال‌های اخیر شاهد شیوه‌های التقاطی طراحی نما هستیم که در آنها هم از شیوه‌های پیشین الگو برداری شده و هم از شیوه‌های جدید غربی که معروفترین آنها پست مدرنیسم و دیکانستراکشن است. تا یک دهه قبل نما با آجر سه سانتی مد روز بود و پس از آن نمای معروف به نمای رومی با سیمان سفید و ستونهای فرم داده شده رایج شده است. گاهی این ستونها به ارتفاع چندین طبقه و بصورت تزیینی و بدون تناسب و بدون نقوشهای در جلوی ستونهای بلند قرار می‌گیرند. نماهای با نقش برجسته ستون به تقلید از سبک نئوکلاسیک، همچنین نماهایی با کاشی‌کاری و آجر کاری سنتی که البته بسیاری از این نماها ممکن است از لحاظ شیوه معماری با پلان آنها هماهنگی نداشته باشند. ترکیب چند شیوه معماری را نیز در بسیاری از نماها می‌بینیم. نماهای اخیر از کنترل خارج شده و هر کسبه سلیقه خود عناصر ناهمگونی را در کنار هم می‌چیند و نما طراحی می‌کند. این شیوه‌ها یا لتقاطی، چند صباچی ممکن است مردم را جذب کنند و به عنوان مد روز مطرح شوند ولی ماندنی نیستند و زودگذرند. مد در مورد پوشاک که عمر کوتاهی دارند مشکل ایجاد نمی‌کند ولی ساختمانهایی با عمر ۵۰ سال و با این همه هزینه که برای آنها صرف می‌شود نباید تابع مد باشند.

## ۴-۳-۱- تعدادی از عوامل موثر بر الگوهای نمای فضاهای مسکونی معاصر

- **پلان تیپ:** لوکوربوزیه در کتاب خود نما را اینطور تعریف می‌کند "پلان از درون به بیرون سیر می‌کند، بیرون یا نما، نتیجه جهان درون است. (لوکوربوزیه، ۱۳۸۶: ۱۲). نماهای یکنواخت‌تر را می‌توان نتیجه مستقیم پلان‌های تیپ دانست. پلان‌های تیپ را می‌توان محصول ایده تولید انبوه در دوران مدرن دانست که بعدها شدیداً مورد نقد معمارانی چون رمکوله اسقرار گرفت.
- **نمای دو بعدی:** تأثیر بنا بر بیننده از راه‌های مختلفی همچون فرم، محل قرارگیری، مصالح و گاه ترکیب یاز آنها صورت می‌گیرد. اما از این می‌ان حجمیا همانفر مبنا اولین و در بسیاری موارد تنها از نمای یک ساختمان، بحث میشود. در حالیکه از حجم، بحثی بهمیان نمی‌آید و این در حالی است که نما در واقع لفافه حجم است. سطح و حجم، هر دو توامان هیات یک ساختمان را شکل می‌دهند و این جلوه در پرت و سایه روشنها و در نور اتفاق می‌افتد به گفته لوکوربوزیه "معماری با زیبا احجام است. (لوکوربوزیه، ۱۳۸۶: ۷۰)
- **حجم:** حجم بیشترین تأثیر را بر بیننده دارد. این مسئله در درک اشیا محیط پیرامون نیز صادق است، به این صورت که چشم ابتدا هیئت کلی یک شیء را درک کرده، سپس به تشخیص و تحلیل جزئیات آن می‌پردازد. در معماری ایران احجام پیچیده از ترکیب و تجزیه احجام ساده اولیه پدید آمده اند و به این وسیله سازمان حجمی بنا از سازمان کلی فضا تبعیت می‌کند. گاه حجم بیرونی بنا هیات فضایی داخلی را به نمایش می‌گذارد و زمانی این حجم، ظاهر بسیار ساده داشته و پیچیدگی‌های داخلی را بروز نمی‌دهد. در کنار قواعد ترکیب و هندسه، بنا همیشه سایه ایاز باورها، اسطوره و تاریخ را می‌توان مشاهده کرد.

## ۴-۳-۲- عناصری از معماری ایرانی در نما

- (۱) **قاب:** حذف تدریجی قاب در پاره ای از ابنیه، تضعیف حس ساختاری بنا را به دنبال داشته است. به گونه‌ای که در پاره‌ای از ابنیه اواخر دور ان قاجار با سطوح صاف و دیواره هایی نشسته بر روی زمین روبروهستیم بدون آنکه بتوان عناصر خاصی را القاکننده نوعی حس باربری یافت.



خانه صحتی دوره

خانهدکی - دوره قاجاریه

شکل ۱- سمت راست نمای خانه قدکی که مربوط به اواسط دوره قاجاری ها ست و سمت چپ نمای خانه صحتی که مربوط به اواخر دوره قاجاریه است. همانطور که ملاحظه می کنید، خانه قدکی که از نظر زمانی قدیمی تر است دارای قاب بندی مطلوبی است اما در خانه صحتی تنها شاهد قاب بندی اطراف پنجره ها هستیم. ماخذ: سولماز با با زاده اسکوتی ۱، گلناز پاکروان ۲



شکل ۲- تصویری از یکی از ساختمان های مسکونی معاصر که شاهد حذف کامل قاب بندی هستیم.  
ماخذ: سولماز با با زاده اسکوتی ۱، گلناز پاکروان ۲

استفاده از قاب، امکان ایجاد تنوع در اشکال فرعی تر را در عین حفظ پیوستگی نما فراهم می نماید و حذف آنها در صورت کوچکترین بیتوجهی، اغتشاش و بی نظمی نما را در پی خواهد داشت. البته این را می توان در نتیجه پیروزی رویه وسطی در معماری مدرن دانست که استوراتا ویندر کتاب شکه در مورد سیاست سبک استبه آن اشاره می کند. وی این پیوسته های جدید ناشناخته را عامل جدایی سازه از معماری می داند. (کیانی، ۱۳۷۸: ۱۶)

۲) **تکرار تک بعدی:** ضرب آهنگ آرام تکرار مراکز، همانند ضرب آهنگ کوبیدن طبل، می داناثر آن مراکز را تقویت می کند. بیشتر اشیا از تکرار بعضی سطوح ساخته می شوند. مانند تکرار اتمها، بلورها، مولکولها، موجها، سلولها، احجام، سقفها، آجرها و ... اما تکراری که در اشیا دارای حیاط روی میدهد نوعی تکرار بسیار ویژه است. این نوع تکرار، گونه ای از تکرار است که آهنگ مراکز تکرار شونده به وسیله آهنگ تکرار متناوب مراکز دوم، به هم پیوسته و درهم پیچیده است. اما آنچه در نمای ساختمانهای معاصر دیده می شود نوعی از تکرار است که نه تنها به ایجاد حیات یکه مورد نظر است کمکی نمی کند بلکه تکراری خسته کننده است. تکراری که به سبب تکرار عناصر تک بعدی رویداده است و در اینجا هیچ مرکز زنده ای که تکرار شود و تناوبی که از آن سخنی گفته شود، وجود ندارد. (الکساندر، ۱۳۹۰: ۱۳۸)



بیمارستان کودکان سرراهی، فلورانسفلورانس

نمونه ای از ساختمان مسکونی معاصر

شکل ۳ - سمت راست تکراری مبتذل: هیچ تناوبی در اینجا وجود ندارد هیچ مرکز معناداری که هر جایی درون شکلها و فضایی که تکراری شود، آفریده شده باشد، وجود ندارد. تصویر سمت چپ: بیمارستان کودکان سرراهی، فلورانس: در اینجا، تکرار متناوب موجود میان دهانه ها، ستونها، قوسها و دایره ها، تناوبی ژرف و کامل می آفریند که ساختمان را کاملا زنده می سازد.

ماخذ: سولماز بابازاده اسکوتی ۱، گلناز پاکروان ۲

۳) **زمینه:** با ورود معماری مدرن یکی از بزرگترین مسائلی که نادیده گرفته شد، زمینه طرح بود. مسئله‌ای که در نماهای امروز شهرها دیده می شود کاملا مبین این موضوع است. نماهایی که بدون هیچ توجهی به بستر طرح به ساختمانهای اطراف خود دهن کجی می کنند. یک مسئله طراحی، زمانی حل می شود که ارتباط رضایت بخشی بین "نیازها"، "فرم" و "زمینه" ایجاد شود. نیاز برنامه یا خلاصه طراحی معمولا در برگیرنده اطلاعاتی است مرتبط به نیازها و درخواست مشتری. زمینه همبده طراح کمک می کند تا مرزهای مسئله را تعیین کند و محدودیتها را در شمارگزینه‌های طراحی قابل دسترس قرار دهد. معماران با تجربه از این محدودیتها استقبال می کنند. زیرا به آنها کمک می کند تا توجه خود را روی گزینه های عملی تر متمرکز کنند. فرم نیز به عنوان سومین مجموعه از متغیرها تحت کنترل طراح است. طراح بعد از تعیین متغیرهای نیاز و زمینه، در اینجا می تواند به کارفرما کمک کند. ولی باید به یاد داشته باشد که مسئله طراحی در گروو تفاهم بین نیاز، زمینه و فرم است. (مجتهدی، ۱۳۷۷: ۴۴)

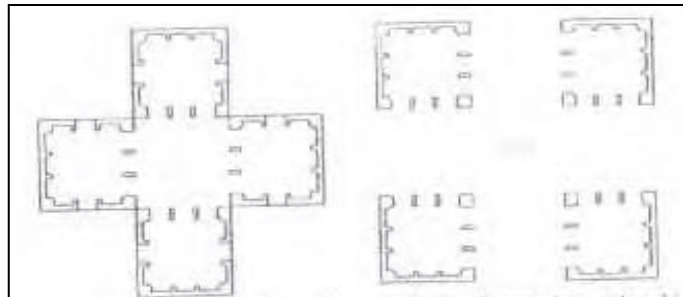
### ۴-۳-۳- از الگوهای معماری ایرانی در نمای مسکونی

۱) **بازشوها:** محل بازشوها در ساختمانهای امروزی بدون وجود الگوی خاصی انتخاب می شوند. عموما اتاقها بدون هیچ تناسب خاصی طراحی می شوند و محل بازشوها هم با توجه به محل قرارگیری ستونها و تیغه های داخلی انتخاب می شوند. این در حالیست که در معماری ایرانی از مدول و به تعبیر استاد پیرنیا از پیمون استفاده می شده است. بازشوها از نظر طراحی و همچنین ابعاد و اندازه معمولا یکنواخت هستند؛ این در حالی است که در معماری قدیمی ما پنجره های هر فضا متفاوت بوده است؛ به عنوان مثال پنج دری برای اتاق مهمان یا سه دری برای فضاهای خودمانی تر در نظر گرفته می شده است. فرامرزی پاریسی در مقاله خود ابتدا بهترین شکل در معماری ایرانی را مربع می داند که هر ضلع آن سه مدول می باشد و چنین مربعی یک

مربع نه قسمتی است که می‌تواند محور پذیر باشد و در نمای رو به بیرون آن می‌توانسه پنجره قرار داد که این مربع بنیان تحول و تنوع فضای معماری ایران است و همه فضاهای الگویی دیگر از تحول این فضاییه قسمتی ایجاد شده است. (پارسی، ۱۳۹۱: ۷۲)

همانطور که می‌بینیم حتی کاملاً دارای الگوی خاص مسکونی معاصر بی‌قاعده

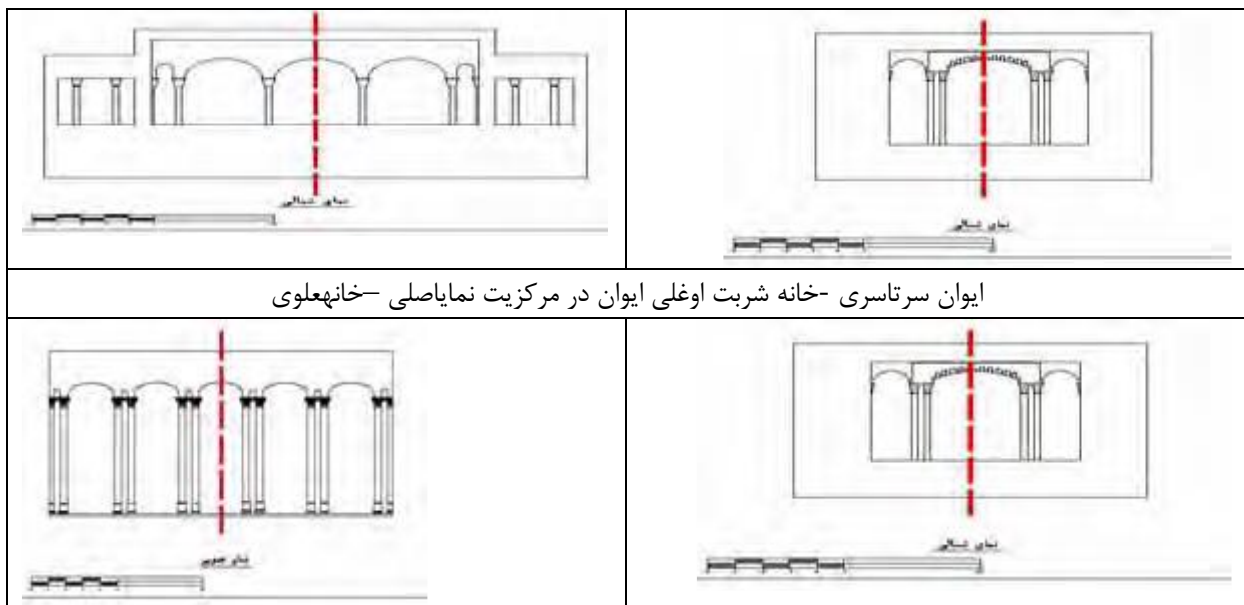
محل تعبیه پنجره‌ها است و مانند فضاهای نیست.

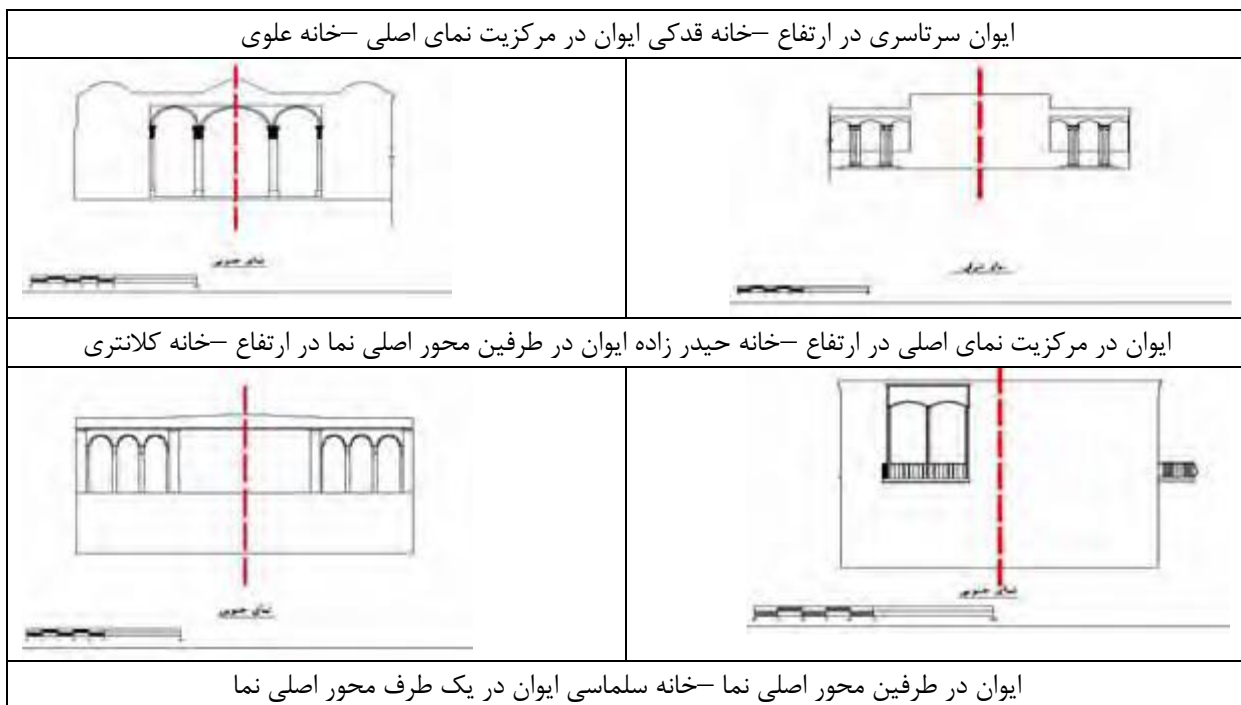


شکل ۴- ترکیبات مختلفی که از مربع نه قسمتی ایجاد می‌شود که معمولاً در نمای این مربع هاینه قسمتی سه پنجره قرار می‌گیرد.

ماخذ: سولماز بابازاده اسکوتی ۱، گلناز پاکروان ۲

۲) **ایوان:** استفاده از ایوان سرتاسری در نما، استفاده از ایوان سرتاسری در ارتفاع، استفاده از ایوان در مرکزیت نمای اصلی، استفاده از ایوان در مرکزیت نمای اصلی در ارتفاع، استفاده از ایوان در طرفین محور اصلی نما، استفاده از ایوان در طرفین محور اصلی نما در ارتفاع، استفاده از ایوان در یک طرف محور اصلی نما.





شکل ۵ - نحوه قرارگیری ایوان بر اساس محور اصلی در نما، ماخذ: سولماز بابازاده اسکوتی<sup>۱</sup>، گلناز پاکروان<sup>۲</sup>

## ۵- راهکارها و پیشنهادات

- با توجه به موارد عنوان شده لازم است راهکارهایی برای تعامل با معماری مدرن طراحی نما با رعایت اصول معماری ایرانی وجهت تعامل با معماری مدرن ارائه شود. در ادامه چند راهکار بدین منظور پیشنهاد شده است:
- **طراحی نما متناسب با کاربری مسکونی:** نما معمولاً نمایانگر کاربری ساختمان نیز هست. نمای ساختمان مسکونی بایستی مقیاس انسانی داشته باشد و حالت صمیمانه ای را القا کند.
  - **استفاده از تکنولوژی روز** در جهت مقابله با پدیده های همچون، گرم شدن هوا، آلودگی صوتی، ریزگردها و موارد دیگر با ارائه ایده های متناسب با معماری ایرانی در نمای ساختمان.
  - **استفاده از مصالح جدید** در جهت کاهش مصرف انرژی و سبکی سازه در نما با رعایت اصول معماری ایرانی
  - **توجه به عوامل موثر در جلوه نما:** در طراحی نمای ایرانی برخی عوامل بسیار موثرند و لازم است در طراحی آنها دقت لازم به عمل آید این عوامل شامل موارد زیر هستند:
    - **لبه ها:** خط زمین، خط آسمان، خطوط مشترک با بناهای مجاور، ارتفاع و پهنای نماها
    - **خطوط و عناصر:** شکل های کلی و بارز در بنا، تراز خطوط افقی، ریتم خطوط قائم، ترکیب فضاهای پر و خالی، ترکیب تورفتگیها و پیشآمدگی ها، ترکیب عناصر اصلی عملکردی (ورودی، پنجره، بالکنو... )، وضعیت طبقه همکف و آخر، وضعیت مفاصل بصری، تاکید بر روی عنصر خاص





# اولین کنفرانس سالانه پژوهش‌های معماری، شهرسازی و مدیریت شهری



The first annual conference of Architecture, Urban planning & Urban management

• **طراحی نمای پنجم:** در الگوی رایج فضا های مسکونی معاصر بام بدون طراحی رها می شود و به فضایی با پوشش آسفالت تبدیل شده که عموماً تنها به مکانی برای قرار دادن کولر تبدیل شده است. بام خانه از دیرباز در زندگی ما نقش مهمی داشته است. بدوی ترین ساختمان ها چیزی بهجز یک سرپناه (یا یکسقف) نبوده است. اینکارکرد سرپناه بودن را نمی توان تنها با گذاشتن بام بزرگ بر روی ساختمانی که موجود است ایجاد نمود. یعنی اینکه سقف(بام)خانه نباید فقط بزرگ و قابل رویت باشد بلکه حجم آن باید به گونه ای باشد که خود در برگزیده محلی برای سکونت باشد. از طرفی باید توجه داشت هندسه بام خود می تواند از نظر روانی حس سرپناه بود را ایجاد کند. (الکساندر، ۱۳۸۸، ۲۸۸)

## • آموزشی:

نقش مهم دروس دانشکده های معماری در اشنایی دانشجویان با معماری معاصر ایران و جهان بازنگری سرفصلهای دروس دانشگاهی و جهت دهی آن به سمت دروس اصلی و پایه ای این رشته و افزایش ساعات درسی این دروس (دروسی مانند آشنایی با معماری جهان و معماری معاصر) سبب شناخت عمیقتر این معماری توسط دانشجویان می گردد. در صورتی که در حال حاضر دانشجو به شناختی بسیار سطحی از آنها رسیده، شکوه گرافیکی آنها را الگو می گیرد.

## • بررسی نقش رسانه ها:

رسانه ها در دنیای امروز با اتصال هر نقطه از جهان به نقطه ای دیگر در کوتاهترین زمان، عامل عمده شکل دهی تجربه در مقیاس جهانی گردیده اند. تجربه ای که در زمینه های گوناگون زندگی وارد شده، بر افکار و اعمال انسانها تاثیر گذارده و به تبع آن واجد پیامدهای مختلفی بوده است. با گسترش اصول فکری و نوآوری های علمی و فناورانه دنیای مدرن، جهان امروز، عرصه ی حضور قدرتمند رسانه ها گردیده است. زندگی اجتماعی انسان معاصر، در چنان جریان پیچیده ای از ارتباطات جهانی قرار گرفته که دیگر نمی توان آنرا به صورت خطی و یک سویه بررسی کرد. فرهنگها و تمدن ها در جریان این ارتباطات پیچیده، دگرگونیهای زیادی را متحمل شده و بعدی جهانی یافته اند. به این ترتیب جهانی شدن را می توان گستره های دانست که با شیوه های نوین ارتباط و حضور رسانه ها در حکم واسطه های ارتباطی، مفاهیم زمان و مکان را به گونه ای تغییر داده که دسترسی به اطلاعات از هر نقطه از جهان در کوتاهترین زمان، امکانپذیر گردیده است.

## ۶- نتیجه گیری

نمای مسکونی دارای اهمیت ویژه ای است؛ چرا که نما مدخل معماری و معرف ساختمان است. در واقع نما جایی است که معماری خود را ارائه می دهد. اگر درون ساختمان تنها با ساکنین ساختمان در ارتباط است، بیرون ساختمان و نمای آن با تمامی مردم شهردر ارتباط است. با توجه به اهمیت ویژه نما و با توجه اینکه نما به شکل معاصر آن در معماری ایران پدیده های نوظهور است، لزوم تدوین الگوهایی برای نما با توجه به روح معماری ایرانی ضرورت می یابد. معماری معاصر ایران که ریشه عمیقی در معماری گذشته دارد، باید با تلاش و همت همه بزرگان عرصه معماری ضمن تعامل منطقی با تحولات علمی و فنی، ناشی از دستاوردهای



# اولین کنفرانس سالانه پژوهش‌های معماری، شهرسازی و مدیریت شهری



The first annual conference of Architecture, Urban planning & Urban management

دنیای امروز که به سرعت متعلق به تمام عالم بشریت می‌شود سعی کنند سعی در بهره‌برداری اصولی از فناوری‌های مدرن با ارائه راه‌کارهای اصولی و منطقی و آینده‌نگر اصول معماری ایرانی در بدنه خارجی ساختمان‌های مسکونی را پویا و حفظ نمایند.



# اولین کنفرانس سالانه پژوهش‌های معماری، شهرسازی و مدیریت شهری



The first annual conference of Architecture, Urban planning & Urban management

## منابع و ماخذ

۱. نقره کار عبدالحمید، درآمدی بر هویت اسلامی در معماری و شهرسازی، ۱۰، ۱۱، ۱۲، تهران، وزارت مسکن و شهرسازی، دفتر معماری و طراحی شهری؛ شرکت طرح و نشر پیام سیما، ۱۳۸۱
۲. میرشاهزاده شروین، گرشاسبی سمیرا؛ بررسی بحران بی هویتی در نمای ساختمان‌های مسکونی، معماری و شهرسازی اسلامی، ۲۲۰۴، ۱۲۱۱ الی ۱۳۸۶، ۱۲۲۰
۳. گودرزی، م، آینه خیال، انتشارات سوره مهر، ۱۳۸۸
۴. مجتهدی، مقاله خانه‌های قدیمی تبریز، بهار ۱۳۸۱، نشریه داخلی پیام میراث، اداره کل میراث آذربایجان شرقی، شماره ۶
۵. افشارنادری، مجله معمار - شماره ۲ - پاییز ۱۳۷۷ - مجله معماری ایرانی، ۱۳۷۷
۶. بابازاده اسکوئی سولماز ۱، پاکروان گلناز ۲، بررسی الگوهای مطرح در طراحی نماهای اصلی خانه‌های دوره ۱۳۹۰ قاجاریه و اوایل پهلوی اول در تبریز، همایش ملی سازه، راه، معماری، دانشگاه آزاد اسلامی واحد چالوس.
۷. هاشمی، سیدرضا، بانی، مسعود الله. معماری معاصر ایران (در تکاپوی بین سنت و مدرنیته)، نشر هنرمعماری قرن، ۱۳۸۸
۸. محمودی، ع.، مقاله بازنگری اهمیت ایوان در خانه‌های سنتی، نشریه هنرهای زیبا، شماره ۲۲، ۱۳۸۴، ۲۲
۹. کیانی، م، معماری دوره پهلوی اول (دگرگونی اندیشه‌ها، پیدایش و شکل‌گیری معماری دوره بیست ساله معاصر ایران، (۱۲۹۹ - ۱۳۲۰)، موسسه مطالعات تاریخ معاصر ایران
۱۰. قبادیان، معماری در دارالخلافة ناصری، ۱۳۸۳ و نشر پشتون، ۱۳۸۶
۱۱. پارسی، فرامرز، روش طراحی در معماری تاریخی ایران. مجله معمار. شماره ۷۲. تهران، ۱۳۹۱
۱۲. پاکزاد، جهان‌شاه، پدیدار شناسی نمای ساختمان‌های مسکونی و سیر تکوینی توقعات از آن، مجله هنرهای زیبا. شماره ۱۴. تهران، ۱۳۸۲