



پژوهشی در معماری و آرایه های تزئینی حمام عمارت ملا لطف الله شیخ الاسلام سنندج

پویا طالب نیا^{۱*}، محمد بهرامزاده^۲

۱- دانشجوی دکتری باستان شناسی دانشگاه آزاد اسلامی واحد ابهر، Pouya_tn@yahoo.com
۲- استادیار دانشگاه آزاد اسلامی واحد ابهر، دکتری باستان شناسی، mohammadbahramzahe@gmail.com

چکیده

آئین طهارت و شستشو از دیرباز در زندگی انسان مورد توجه بوده، این امر با ورود اسلام به ایران و تأکید آن بر نظافت و پاکیزگی در معماری ایرانی جایگاه ویژه ای یافت. حمام های متعددی در نقاط مختلف ایران بجای مانده که بیشتر مربوط به دوره صفوی به بعد می باشد. یکی از شهرها سنندج است که حمام های تاریخی زیادی در آن بجا مانده است. تعدادی از حمام ها عمومی بوده و برای استفاده عموم مردم و در داخل برخی عمارت های شهر حمام های خصوص ساخته شده، در گذشته به دلیل محدودیت ها فقط در برخی کاخ ها و منازل مسکونی شخصیت های مهم حمام خصوصی وجود داشت که استفاده اعیانی داشته و از تجملات دستگاه اشرافیت به شمار می رفت. یکی از آنها عمارت ملا لطف الله شیخ الاسلام شهر سنندج است که در این مقاله قصد بررسی حمام آنرا از لحاظ معماری و تزئینات بکار رفته در آن داریم تا مشخص گردد بافت معماری آن به چه صورت بوده و همچنین بیشترین هنر بکار رفته جهت تزئین این حمام چه بوده و آیا ارتباط معنایی بین موضوعات بکار رفته در تزئینات بنا وجود دارد، بر این اساس سعی بر آن است با مشخص نمودن قدمت بنا و معرفی معماری آن تحلیلی در خصوص هنر تزئینی بکار رفته در این بنا صورت گیرد و نقش های بکار رفته در تزئینات با دقت مورد بررسی و طبقه بندی قرار گیرند.

واژه های کلیدی: حمام، سنندج، عمارت ملالطف الله شیخ الاسلام، هنرهای تزئینی، معماری

مقدمه

حمام ها در بین فضاهای شهری از اهمیت زیادی برخوردار بودند و بعد از مسجد و مدرسه و مجموعه بازار، از مهم ترین بناهای شهری محسوب می شدند. حمام ها معمولاً در جایی در مسیرگذر آب روان ساخته می شدند و نیز لازم بود که خروجی فاضلاب آنها در نظر گرفته شود در اغلب حمام ها مسیر دسترسی به بنای اصلی حمام با هنرمندی جالبی صورت می گرفت. رعایت این سلسله مراتب فضایی هم از بیرون به درون و هم در بین فضاهای درونی حمام باعث می شد که دما و رطوبت هر فضا نسبت به فضای مجاور تنظیم و کنترل شود؛ و از ورود ناگهانی هوای سرد جلوگیری به عمل آید (تقوایی، ۱۳۹۱، ۱۱۸، ۱۱۷). ساختار بنا و معماری گرمابه با توجه به حفظ رطوبت و گرما در ساختمان بنا تدوین گردیده است حکومت ها و دولت ها در دوران حکومت خود به ساخت گرمابه و حمام های قدیمی همت داشته اند. معمولاً فضای حمام در ارتفاع پایین تری از سطح زمین جهت گردش آب در فضاها و همپنین دفع فاضلاب طراحی شده اند. معماری حمام نیز مانند سایر بناهای قدیمی از الگوهای فضایی معینی تبعیت میکند. دسترسی به آب و حفظ دما و جدا کردن فضاهای پاک و ناپاک سه شرط اصلی ایجاد فضایی پیچیده و متفاوت با سایر بنا ها در حمام می باشد، همین شرایط و خصوصیات لازم برای این بنا باعث پیدایش الگوی معماری خاص و دقیقی شده است.

تا اواسط قرن حاضر به دلیل موانع و مشکلات فراوان مقدور نبود که در خانه ها و منازل شخصی حمام وجود داشته باشد و مردم از گرمابه های عمومی استفاده می کردند. اما در برخی کاخ ها و منازل شخصیت های مهم فضایی تحت عنوان حمام در داخل بنا در نظر گرفته می شد. وجود حمام در منازل شخصی افراد بر اساس جایگاه حکومتی که داشتند بود و علاوه بر جنبه نظافتی نشان از شکوه و جلال آن خانه و خانواده نیز بوده است. اما در تزئینات این حمام ها علاوه بر رعایت ویژگی های کلی معماری حمام و سبک معماری هر دوره که در کل بنا رعایت می شده در بخش موضوعات تزئینی بکار رفته می توان برخی ویژگی های اخلاقی و اعتقادی آن دوره و یا صاحب خانه را مشخص نمود. یکی از این خانه ها که داری حمام خصوصی است عمارت ملا لطف الله شیخ الاسلام در شهر سمنان می باشد. معمولاً در مطالعه معماری عمارت های بزرگ کمتر به گرمابه ی موجود در آن پرداخته می شود و بیشتر به تزئینات و معماری قسمت های دیگر بنا پرداخته می شود. در این مقاله سعی بر آن است به طور اختصاصی به معماری گرمابه ی حمام موجود در این عمارت پرداخته شود و با مشخص کردن جایگاه بانی عمارت، قدمت ساخت بنا و بر اساس شناخت این موارد؛ معماری و تزئینات حمام این بنا بصورت کامل معرفی و تحلیل گردد.

روش تحقیق

روش تحقیق این نوشتار توصیفی- تحلیلی و تاریخی که بر اساس باز دیده های نزدیک از بنا جهت شناخت معماری اثر، طراحی پلان، همچنین شناسایی دقیق هنرهای بکار رفته در تزئینات بنا و مشخص کردن نوع نقوش تزئینی انجام گرفته، از مطالعات کتاب خانه ای و استفاده از منابع مکتوب جهت شناخت تاریخ ساخت و جایگاه صاحب بنا همچنین تحلیل نقوش تزئینی و موضوعات آنها استفاده گردید.

پیشینه پژوهش

در مورد حمام عمارت ملا لطف الله شیخ الاسلام پژوهشی کلی و مختص حمام این عمارت بصورت کامل تا کنون انجام نگرفته اما در کتب مختلفی مربوط به کردستان به صورت مختصر این حمام معرفی شده است. از آن جمله می توان به کتاب سیمای

میراث فرهنگی کردستان(زارعی، ۱۳۸۱)، کتاب در جستجوی هویت شهری سنندج(رضوی و سلیمانی، ۱۳۸۴)، کتاب میراث باز یافته مرمت های صورت گرفته در این حمام توضیح داده شده(زارعی، ۱۳۸۵) و در کتاب آثار باستانی و تاریخی استان کردستان (زارعی، ۱۳۹۲) راجع به این حمام توضیح داده شده است. همچنین در برخی کتاب های دیگر اشاراتی به این عمارت شده و در خلال معرفی بنا حمام آن نیز بسیار مختصر توضیح داده شده است که از آن جمله می توان به کتاب های؛ سنندج دارالایاله کردستان ایران(قصری، ۱۳۸۱)، سده های سروری(هادیان، ۱۳۸۹) و خانه های قدیمی شهر سنندج(زارعی، ۱۳۹۴) و همچنین مقاله ای تحت عنوان بررسی معماری و آرایه های معماری دوره ی قاجار، نمونه موردی: عمارت ملا لطف الله شیخ الاسلام شهر سنندج اشاره نمود.

موقعیت مکانی اثر

عمارت ملا لطف الله شیخ الاسلام که حمام مورد پژوهش در آن قرار دارد تقریباً در مرکز شهر سنندج و در بافت قدیمی شهر در کنار عمارت ها و ساختمان های قدیمی دیگری واقع شده. این بنا در جوار قلعه ی حکومتی و غرب میدان دارالایاله سنندج که اکنون خیابان امام خمینی و کوچه ی حبیبی می باشد واقع است(زارعی، ۱۳۹۴: ۳۸۶)، به عبارتی این بنا در اصل در محله ی قدیمی و اعیان نشین میان قلعه که محل سکونت وابستگان به حکومت محلی والیان اردلان در شهر سنندج بوده قرار دارد(زارعی، ۱۳۹۳: ۱۱۴)(تصویر ۱). از نظر موقعیت شهری، عمارت در نزدیکی بنا های معروفی مانند عمارت آصف، مسجد و مدرسه ی دارالاحسان، خانه ی مجتهدی و حمام دو خزینه قرار گرفته است و به همین دلیل یکی از مهمترین آثار بافت محله میان قلعه در گذشته و حال محسوب می شود.

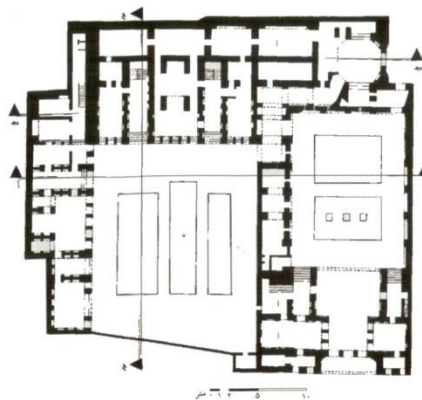


تصویر ۱: موقعیت عمارت مشیر دیوان در شهر سنندج، ماخذ: google earth

بر اساس مدارک و اسناد در تصاویر هوایی قدیمی، این بنا از موقعیت مناسبی برخوردار بوده است و با توجه به جایگاه مذهبی بانی این عمارت نزدیکی آن به مسجد و مدرسه ی دارالاحسان بسیار می تواند مورد توجه باشد. وجود حمام دو خزینه در نزدیکی این عمارت نیز می تواند حاکی از اهمیت جایگاه حمام خصوص در عمارت های داخل شهر باشد که با توجه به فاصله بسیار نزدیک

عمارت به حمام دو خزینه، اما بانیان عمارت ایجاد فضایی جهت گرمابه در داخل ساختمان را مورد توجه قرار داده اند که این امر نشان از جنبه ی اعیانی بودن و تشریفاتی بودن حمام در کنار جنبه ی کاربردی آن دارد.

این عمارت دو حیاط دارد که هر یک از آنها دارای آب نما های جداگانه با طرح های متفاوت است که در عین حال مرتبط با یکدیگر هستند (تصویر ۲). این بنا به لحاظ ترکیب فضایی از بخش های اندرونی، بیرونی و تالار تشریفات شکل گرفته است (زارعی، ۱۳۹۴: ۳۸۶) که اکنون فقط در دو بخش تالار تشریفات و اندرونی باقی مانده است (هادیان، ۱۳۸۹: ۵۶). حمام عمارت ملالطف الله شیخ الاسلام که بحث اصلی این پژوهش است در ضلع غربی حیاط اندرونی عمارت قرار دارد (تصویر ۳).



تصویر ۲: پلان عمارت، ماخذ: آرشیو میراث فرهنگی تصویر ۳: تصویر هوایی موقعیت حمام در عمارت ماخذ: google earth

تاریخچه و جایگاه بانی عمارت

ملا لطف الله شیخ الاسلام از خانواده موالی می باشد، این خاندان که اول شخص آن ملا یعقوب نامی هم دوره هلوخان است بیشتر در موارد دینی و مذهبی فعالیت داشته و اکثراً مورد قبول مردم و حاکمان بوده اند (وقایع نگار کردستانی، ۱۳۸۴: ۲۰۲). ملا لطف الله مقارن با حکومت ناصرالدین شاه قاجار میزیسته و قاضی القضاة منطقه کردستان بوده است (هادیان، ۱۳۸۹: ۵۶ - زارعی، ۱۳۹۲: ۳۱۸). در کتاب حدیقه ی ناصری اینگونه از ایشان یاد شده است "ملا لطف الله که حالا شیخ الاسلام ولایت است. این ملا لطف الله شیخ الاسلام شخصی است عالم و فاضل و عارف و مسلم و مسلط و مقتدر و بلفعل مقدم و مقتدای اهل ملک" (وقایع نگار کردستانی، ۱۳۸۴: ۲۰۳). نامبرده از افراد سرشناس و متنفذ کردستان بود و همواره با توجه به مقام دینی خود در بین عموم جامعه و حاکمان مورد قبول بوده و بصورت حلقه ی ارتباطی بین حکومت و مردم قرار داشته است. با توجه به اینکه ملا لطف الله شیخ الاسلام یکی از روحانیون و افراد سرشناس کردستان و در سمت قاضی و شیخ الاسلام ایالت کردستان در زمان قاجار بود و به همین دلیل از افراد صاحب نفوذ کردستان محسوب می گردید.

در کتاب حدیقه ی ناصری بارها اشاره شده این شخص در بسیاری از مقاطع زندگی حرف و اعتراض مردم را به والیان کردستان و در پاره ای موارد به شاه منتقل نموده است (وقایع نگار کردستانی، ۱۳۸۴: ۱۶۸ و ۱۷۴ و ۳۲۶). به همین دلیل با توجه به اطلاعات تاریخی مکتوب بجای مانده معمولاً با وزرا خصوصاً مشیر دیوان روابط حسنه ای نداشته و بیشتر حامی مردم بوده است. با توجه به جایگاه مهم این شخص قطعا عمارت وی و تزئینات آن بسیار مورد توجه بوده که در این نوشتار به دقت تزئینات حمام این عمارت بررسی خواهد شد.

توصیف معماری عمارت ملا لطف الله شیخ الاسلام

ملا لطف الله شخصی دارای بلندی طبع و علو همت بود و بنای عمارتی در وسط را بنیاد نهاد که از بناهای محکم و عالی روزگار است (وقایع نگار کردستانی، ۱۳۸۴: ۲۰۳). این عمارت سه حیاط داشته که اکنون دو حیاط بیرونی و اندرونی آن باقی مانده است (زارعی، ۱۳۹۲: ۳۱۸). این بنا را باید یکی از عمارت های شاخص در معماری شهر سنندج محسوب نمود، چون به لحاظ ترکیب فضایی با بخش های اندرونی، بیرونی، تالار تشریفات و تزئینات معماری شکوه قابل توجهی دارد (زارعی، ۱۳۹۴: ۱۱۴). عمارت ملا لطف الله شیخ الاسلام یکی دیگر از عمارت های دو طبقه ی شهر سنندج است دارای ویژگی های خاص معماری به سبک معماری مرکزی ایران است (رضوی- سلیمانی، ۱۳۸۴: ۲۱۷)، در معماری این بنا مجموعه ای از فضاهای متعدد که اسلوب و سبک معماری بجای مانده از آن مربوط به دوره ی قاجار می باشد خصوصاً به پلان یک ایوانی و همچنین کلاه فرنگی بزرگ آن که در آتش سوزی سال ۱۳۷۰ که در بنا رخ داد از بین رفته و اکنون سقف شیروانی فلزی برای آن بکار بره شد (رضوی- سلیمانی، ۱۳۸۴: ۲۲۰)، اروسی های متعدد با سبک های گره چینی و یکی از بارزترین ویژگی های این عمارت اروسی هفت لنگه زیبا که یازده متر عرض و شش متر ارتفاع دارد می توان اشاره نمود. از جمله تزئینات شاخص بنا می توان به آجر کاری، گچبری و مقرنس های گچی، کاربندی های زیبا و اروسی هایی با طرح های اسلیمی، تزئینات آهک بری در حمام این عمارت، آئینه کاری های بسیار زیبا و همچنین نقاشی های زیبایی که در سقف و دیوارهای این عمارت زیبایی ویژه ای به آن بخشیده است اشاره نمود. معماری کلی این بنا در خور مطالعه و پژوهشی مجزا به جز این نوشتار است و در این نوشتار فقط معماری و تزئینات حمام این عمارت مورد مطالعه و تحلیل قرار می گیرد و با توجه به اهمیت بنا به اختصار توضیحی در خصوص معماری کلی بنا داده شد. همچنین جهت تأمین آب عمارت یک رشته قنات را از فاصله ای بعید (احتمالاً آبیدر) احداث کرده و در میان این عمارت آورده (وقایع نگار کردستانی، ۱۳۸۴: ۲۰۳) که در بخش حمام و سیستم آب رسانی به آن نیز مورد استفاده قرار گرفته است.

توصیف معماری حمام عمارت ملا لطف الله شیخ الاسلام

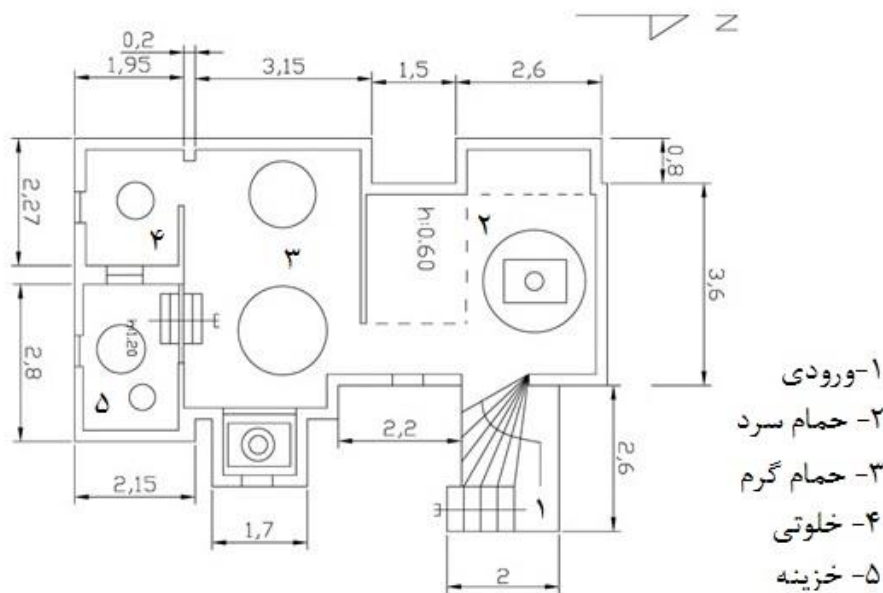
بنا بر شواهد موجود، از دوره ی قاجار به بعد احداث حمام های خصوصی (خانگی) قوت گرفت ولی به دلیل محدودیت های ساخت، تنها بعضی از متمولین در منازل شخصی خود حمام می ساختند و داشتن حمام خانگی مایه ی فخر و مباهات بود. این حمام ها هر روز برای استفاده آماده نمی شد، بلکه این امر در روزی مشخص یا در برخی مواقع خاص صورت می گرفت و در آن روز دلاک حمام محل را برای سرویس دهی به کار می گرفتند (علیپور- ولی زاده، ۱۳۸۴: ۴۰۴). یکی از این حمام ها در عمارت ملا لطف الله شیخ الاسلام که قاضی القضاة و شیخ الاسلام ایالت کردستان بود ساخته شده است. حمام در ضلع غربی حیاط اندرونی عمارت قرار دارد. ورودی حمام دارای یک مدخل نسبتاً کوچک ساده که راه دسترسی حمام است می باشد (تصویر ۴).



تصویر ۴: موقعیت حمام در ضلع غربی حیاط اندرونی عمارت و تصویر مدخل ورودی حمام (ماخذ: نگارندگان، ۱۳۹۴)

بنای مذکور همزمان با کل مجموعه ی عمارت در دوره ی قاجار ساخته شده و تحت تملک خانواده ی شیخ الاسلام سنندجی بوده که بعدها خانواده ی حبیبی که این بخش عمارت را تملک نمودند از آن بهره مند شدند (زارعی، ۱۳۹۲: ۲۵۲). مساحت کلی فضای حمام حدود ۵۰ متر مربع می باشد که به نسبت حمام های عمومی بسیار کوچک است، اما به سبک حمام های قدیمی و در مقیاس کوچک ساخته شده است. این حمام همانند سایر حمام ها از دو بخش اصلی سربینه (رخت کن) و گرم خانه (محل شستشو) تشکیل گردیده است.

حمام عمارت ملا لطف الله شیخ الاسلام علاوه بر دو بخش اصلی سربینه و گرمخانه از بخش های مختلفی تشکیل شده است، اولین قسمت مدخل ورودی حمام است که پله ها پیچ در بخشی از دیواره غربی حیاط وارد حمام می شود، که ورودی حمام دارای تعداد ۱۱ پله می باشد، با توجه به گرفتن مقیاس ها و اندازه ها این حمام حدود ۲/۵ متر پایین تر از کف حیاط واقع شده است. ورودی حمام به گونه ای بوده که با عبور از پله ها مستقیماً وارد فضای سربینه (حمام سرد) می شود و فضای هشتی در این بخش که در حمام های عمومی قرار دارد حذف شده است اما به جهت جلوگیری از خروج گرمای حمام به خارج، پله ها و ورودی دارای شکستگی و پیچ می باشد. در انتهای این راه رو و با عبور از یک طاق نیم دایره فضای سربینه (رخت کن) قرار دارد به ابعاد ۲۶۰*۳۶۰ سانتی متر بدون احتساب سکوهای اطراف، فضای با گنبدی بزرگ با حوضی چهار ضلعی را تشکیل داده است و در دو طرف سربینه دو سکو قرار دارد، ارتفاع آنها ۹۰ سانتیمتر که در زیر آنها تعدادی کفش کن نیز تعبیه شده است و فضایی دنج جهت نشستن و آماده شدن جهت ورود به بخش اصلی حمام جهت استحمام می باشد (تصویر ۵).



تصویر ۵: پلان حمام عمارت ملا لطف الله شیخ الاسلام (ماخذ: نگارندگان، ۱۳۹۴)

پس از سربینه جهت ورود به گرم خانه معمولاً فضای میان در قرار دارد که در این حمام میان در نیز حذف شده و راه رو کوتاهی با طاقی نیم داره در بالای آن فضای سربینه و حمام گرم را به هم وصل می کند. گرمخانه حمام که فضای مستطیل شکل به ابعاد ۳*۳/۵ متر قرار دارد، گرم خانه محل اصلی شستشو و مشت و مال می باشد. در قسمت دیوار جنوبی گرم خانه دو ورودی دیده می شود که یکی مربوط به خزینه میباشد و دیگری مربوط به خلوتی است. خلوتی این حمام داری پلانی تقریباً مربع شکل به

مساحت حدود ۴ متر مربع است. از داخل گرم خانه با دو پلکان به خزینه راه دارد. خزینه هم مانند دیگر فضا های حمام چهار ضلعی است که ابعاد آن ۲*۲/۵ متر است که در این بخش از حمام آب گرم تأمین می شده است (تصویر ۵).

فضاهای مختلف حمام با طاق های متعدد مسقف شده است اما با توجه به اینکه در قسمت بالای این بنا فضای مسکونی قرار دارد نور گیر های این حمام در دیواره های آن تعبیه شده اند و از طریق آنها نور داخل حمام تأمین شده است. این حمام در سال های اخیر توسط سازمان میراث فرهنگی استان کردستان مورد مرمت و بازسازی قرار گرفته اما هنوز تکمیل نشده است و بخش هایی از آن نیاز به کار دارد. تون یا آتش خانه این حمام در پشت خزینه قرار دارد. به کانون آتش حمام «تون» می گفتند. آتش و حرارت این قسمت فلز هفت جوش که ترکیبی از روی، مس، قلع و سرب بوده و در کف خزینه تعبیه شده را گرم و از این طریق آب داخل خزینه گرم میشد این ظرف فلزی در حال حاضر در قسمت ورودی حمام نگهداری که در تصویر ۴ مشاهده می شود. آتش زیر دیگ هفت جوش، دود و دم زیادی را به وجود می آورد که از آن برای گرم کردن هوای حمام نیز بهره می بردند و گرما را به تونل های (گره رو) زیر کف حمام هدایت و بدین وسیله سنگ کف حمام و در نتیجه هوای حمام را گرم نگه داشته اند، در کف این بخش از بنا در حال حاضر دالان آتش دان و گربه رو مشخص است (تصویر ۶).

آرایه های تزئینی بکار رفته در حمام عمارت مشیر دیوان

در بیشتر حمام های شهر سنندج آرایه های معماری به صورت گوناگون از جمله: آهکبری، کاشیکاری و نقاشی اجرا شده است که حمام عمارت ملا لطف الله شیخ الاسلام از این قائله مستثنا نیست. ویژگی مهم این بنا تزئینات پر کار آهکبری و کاشیکاری با نقش و نگار متنوع است.

در داخل حمام این مجموعه از نوع کاشی یک رنگ (خشتی) در رنگ های زرد و آبی (فیروزه ای) به خوبی در آزاره ها بهره برده اند. نکته قابل توجه نحوه ی استفاده از کاشی کاری و همچنین ترکیب دو نوع اندازه ی مختلف در کنار یک دیگر است. کاشی های خشتی فیروزه ای به ابعاد ۲۵*۲۵ و ۱۵*۵ cm و کاشی های کوچکتر ۱۵*۱۵ cm به رنگ زرد که در حاشیه کار شده است. استفاده از کاشی در حمام عمارت ملا لطف الله شیخ الاسلام فقط در دیواره ها و کف سکوهای فضای سربینه وجود دارد (تصویر ۷).



تصویر ۷: تزئینات کاشی کاری حمام عمارت شیخ الاسلام (ماخذ: نگارندگان، ۱۳۹۴)

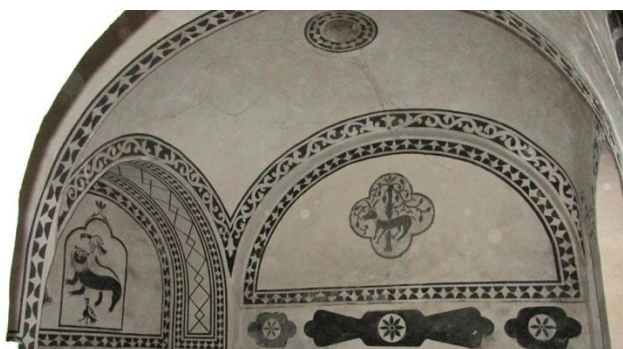
تصویر ۶: کف خزینه، دالان آتش دان و گربه رو

آهکبری یکی از عمده ترین آرایه های بکار رفته در حمام های قدیمی ایران است. آهک بری روشی تزئینی شبیه گچبری می باشد که بر روی دیوار ها و طاق ها و گنبد های داخلی حمام ها اجرا شده و به دلیل مقاومت بیشتر نسبت به گچ در مقابل آب و رطوبت در تزئینات حمام ها از آن استفاده شده است (کیان ۱۳۸۸، ۷۷). هنر آهک بری در شهر سنندج گسترش و رواج قابل توجهی داشته

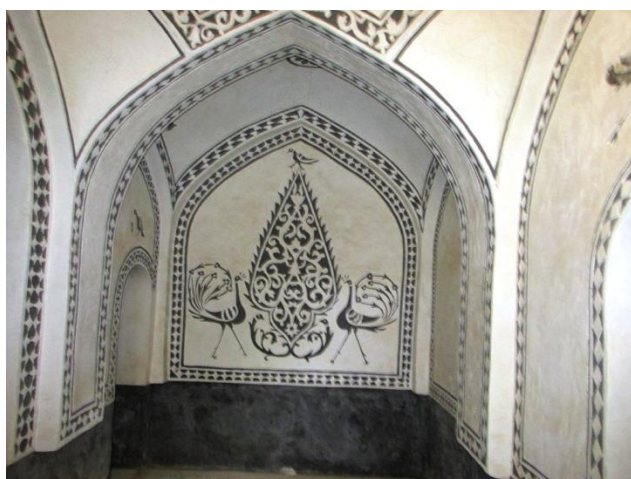
است. به ویژه تنوع طرح و فرم در این زمینه حکایت از اهمیت این تزئین در شهر را دارد و در اکثر حمام های شهر استفاده شده است (زارعی، ۱۳۹۴: ۹۹).

موضوعات نقوش تزئینی آهک بری در معماری حمام های ایرانی معمولاً از داستان ها و اساطیر ایرانی و به ندرت مذهبی الهام گرفته است (بزرگمهری و خدادادی، ۱۳۸۹، ۱۴۱). موضوعات نقوش تزئینی در حمام عمارت ملا لطف الله شیخ الاسلام به سه دسته کلی نقوش هندسی، جانوری، گیاهی و اسلیمی تقسیم بندی می شود.

نقوش هندسی در تزئینات کلیه ی بخش های حمام استفاده شده و بیشترین کاربری آن در طاق و قوس ها بصورت نواری استفاده شده و یا جهت کادربندی نقوش اصلی بکار رفته که استفاده از نقوش هندسی در معماری نمایانگر نظم و پویایی است. نقوش گیاهی و اسلیمی بکار رفته در آرایه های این حمام در برخی نقاط بصورت نوارهای اسلیمی جهت تزئینات حاشیه ای استفاد شده اند، گاهی به صورت ترکیبی با حیوانات و گاهی به صورت ترکیبی اسلیمی به کار رفته است. نقوش گل و بوته و درخت در کنار نقش بز کوهی ترکیب شده است که در حمام سرد (سربینه) مشاهده می شود که این صحنه ها تحت تأثیر نقاشی های دوره قاجاریه است (ملکی نژاد، ۱۳۸۷، ۵۷) و مهترین نقوش گیاهی (گل و بوته های پیچ در پیچ) ترکیبی نقوش گیاهی و اسلیمی می باشد که بیشترین آنها را در حاشیه ی طاق های حمام به کار رفته (تصویر ۸) و همچنین در دیواره ی غربی حمام گرم ترکیب نقش طاووس با نقوش اسلیمی بیشترین تزئینات این بخش را شامل می شود (تصویر ۹).



تصویر ۸: استفاده از نقوش هندسی و گیاهی در طاق و قوس حمام و کادربندی نقوش (ماخذ: نگارندگان، ۱۳۹۴)



تصویر ۹: نقوش ترکیبی جانوری و اسلیمی (ماخذ: نگارندگان، ۱۳۹۴)

نقوش مهم دیگری که در تزئینات این حمام بکار رفته و جای تحلیل و بررسی دارد نقوش جانوری بکار رفته در موضوعات تزئینی این حمام است. این نقوش شامل طاوس، کبوتر، مرغ دریایی، بز و مار و نقش شیر و عقاب که بصورت اساطیری (شیر و خورشید، شیرو خورشید و شمشیر، عقاب های پشت به هم که شمشیر به پنجه دارندی باشند. نقش پرندگان در سقف گرمخانه وجود دارد. نقش کبوتر در اکثر سر در ها به چشم می خورد. نقش طاوس به عنوان پرنه ی شاخص در آهکبری حمام عمارت ملا لطف الله شیخ الاسلام قرار گرفته است البته نقش شیر نیز بکار رفته است اما نکته مهم استفاده از طاوس در هر دو فضای اصلی یعنی حمام سرد و حمام گرم می باشد اما نقش شیر فقط در بخش حمام سرد ایجاد شده است (تصویر ۱۰ و ۱۱).



تصویر ۱۰: نقوش حیوانی مختلف دیوار سربینه (ماخذ: نگارندگان، ۱۳۹۴) تصویر ۱۱: نقش عقاب شمشیر به پنجه و کبوتر (ماخذ: نگارندگان، ۱۳۹۴)

علت حضور پررنگ به عنوان نقش اصلی، به دلیل اهمیت و زیبایی که داشته است در سطوح دیوار ها و روی طاق ها قرار گرفته است. در فرهنگ ایرانی ها طاوس نماد شکوه و زیبایی بوده، از سویی دیگر نماد امور دنیوی و مادیات نیز می باشد (دادور- منصور، ۱۳۹۰: ۱۱۴). بنابراین به نظر می رسد در مرحله نخست طاوس به خاطر زیبایی که داشته است مورد توجه قرار گرفته است. در مرحله بعدی در نزد کردان اهل گوران و کرند در ناحیه غرب، طاوس از نقشی مثبت برخوردار است. نقش طاوس با اندکی تغییر در آن در آهکبری حمام خان و مشیردیوان به عنوان نقش اصلی نیز به کار رفته است. این الگو برداری پس از امان الله خان اردلان والی کردستان رخ داده است. چون نقش طاوس برای بانی و سازنده حمام اهمیت داشته است.

نقوش جانوری پر کار دیگر که در این حمام دیده می شود نقش شیر است که در فضای حمام سرد کار شده است. شیر نماد عظمت، قدرت، دلیری، عدالت و قانون است و در کهن ترین نقوش و تصاویر، شیرها نگهبان پرستشگاه ها، قصرها و آرامگاه ها بوده اند و تصور میرفت درنده خوبی آنها موجب دور کردن تاثیرات زیان آور باشد و همچنین در ایران خورشید نماد سلطنت و قدرت میباشد که نماد شیر توام با خورشید در حالی که شیر شمشیری در دست دارد از نمادهایی بوده است که در درفش و همچنین سکه ها به کار رفته است (بهمنی، ۱۳۸۹، ۷۶). نشان شیر و خورشید در دیوار بینه حمام به اجرا در آمده است که این خود یک نماد اساطیری می باشد. همچنین نماد حضرت علی (ع) در دوران اسلامی به شمار رفته است (تصویر ۱۰). نقش جانوری دیگر که در این حمام دیده می شود نقش بز است که در دیوار شمالی حمام سرد (سربینه) نقش گردیده (تصویر ۸). این حیوان قوی از دیرباز مرکز قدرت به شمار میرفت و هواره حیوان جلودار رمه بوده و به همین سبب مأنوس و مهم به شمار می رفته است (دادور- منصور، ۱۳۹۰: ۹۱).

نقوش حیوانی بکار رفته در حمام گرم فقط نقش پرندگان می باشد. نقش طاووس، طاووس به عنوان پرنده ای شاخص در آهکبری حمام عمارت ملا لطف الله شیخ الاسلام بسیار به چشم می خورد تصویر این پرنده در شکل های مختلف منقش شده است به ویژه در حمام گرم نقوش طاووس در مقابل هم در دوسوی یک درخت با زیبایی خاصی منقش شده است حال این سوال مطرح است که علت پر رنگ این پرنده، به عنوان نقش اصلی چه بوده است؟ به دلیل اهمیت و زیبایی که داشته است در سطوح دیوارها و سقف ها و فضاهای حمام منقش شده است. هر چند عده ای این پرنده را با وجود حسن وزیایی که دارد به فال بد می گیرند و شاید بدین علت که باعث داخل شدن شیطان به بهشت را طاووس دانسته اند و خروج آدم را از بهشت را نیز به او نسبت داده اند(دهخدا، ۱۳۷۷). اما در فرهنگ ایرانی طاووس نماد زیبایی بوده است و از سوی دیگر نماد امور دنیوی و مادیات نیز می باشد. طاووس در فرهنگ چینی هم نماد زیبایی و شکوه بوده است و او را خدمتگزار بشر شناخته اند(اسلامی ندوشن، ۱۳۸۱: ۴۳). هر چند که به نظر می رسد ابتدا طاووس به خاطر زیبایی که داشته است مورد توجه در آن زمان قرار گرفته و در نزد کردان اهل حق گوران و کرند در ناحیه غرب ملک طاووس از نقش مثبت برخوردار است(طیبی، ۱۳۵۷، ۵۰). احتمالاً استفاده از نقش طاووس در هر دو فضای اصلی حمام نیز بیشتر به جهت زیبایی آن بوده است(تصاویر ۹ و ۱۰).

در دیواره شمالی سربینه حمام بر روی در ورودی سربینه نماد یک پرنده که در حال شکار یک مار است به چشم می خورد که نشان از ایده و تفکر سازندگان آن زمان می باشد(تصویر ۱۲). نماد مار، نماد است جهانی و پیچیده و غالباً مار و اژدها جانشین هم میشوند، مار می تواند نماد نرینگی و مادینگی میباشد و یا چون کشنده است مظهر مرگ و ویرانی، چون پوست اندازی میکند به مفهوم زندگی و رستاخیز می باشد، این حیوان به معنای سرنوشت است در نقش بلا، سریع، در نقش کیفر آرام و در نقش تقدیر ناشناختنی است و از آنجایی که بدون پا و بال حرکت میکند نماد روحی است که در هر چیزی نفوذ میکند و این خود مظهر طبیعت درونی انسان و هوشیاری است. غالباً در نمادهای قدیم هنگامی پرنده ایی با ماری در حال جدال بودند این خود معرف غلبه خیر بر شر، نور بر تاریکی، ملکوتی بر ناسوتی و نیروهای معنوی بر مادی بودند، زیرا پرندگان نماد شمسی و نور عینی هستند و مار نماد تاریکی و غیر عینی و مرتبط با جهان زیرین(بهمنی، ۱۳۸۹: ۱۰۹، ۱۱۰، ۱۱۱).



تصویر ۱۲: نقش پرنده در حال شکار مار(ماخذ:نگارندگان، ۱۳۹۴)

نتیجه گیری

یکی از اهداف این پژوهش مشخص کردن ساختار معماری این حمام بود تا مشخص شود که از نظر فضا شناسی چه شباهت ها یا تفاوت هایی در ساختار حمام های خصوصی با حمام های عمومی به چشم میخورد. با توجه به پلان حمام مشیردیوان از ساختار کلی معماری حمام ایرانی برخوردار است. البته با تفاوت هایی در برخی فضاها، می توان در خصوص ساختار این حمام اینگونه تحلیل نمود که عدم وجود هشتی در فضای این حمام و حذف آن یکی تفاوت های اصلی آن با حمام های عمومی است زیرا این فضا محلی برای پرداخت هزینه و انتظار جهت رفتن به حمام است که در حمام خصوصی نیازی به وجود این فضا نیست. همچنین نکته دیگر در معماری این حمام چهار ضلعی بودن تمام فضاهای آن می باشد که در یک راستای حرکتی در حرکت هستند و با توجه به اینکه همواره مورد استفاده نبوده همانند حمام های عمومی نیاز به ایجاد شکستگی در فضاها جهت جلوگیری از خروج گرما وجود ندارد. و احتمالاً بر این اساس بتوان این ویژگی را برای اکثر حمام های خصوصی در نظر گرفت. البته در قسمت ورودی بنا این شکستگی وجود دارد که از خروج هوای حمام به خارج تقریباً جلوگیری میکند. نکته ی مهم دیگر در معماری این حمام گرفتن نور از دیواره های بنا می باشد بجای سقف. و به دلیل اینکه بالای حمام یک طبقه ساختمان مسکونی وجود دارد در نتیجه نور داخل حمام را با ایجاد نورگیرهایی در دیواره ها تأمین نموده اند.

هدف دیگر این مقاله در بخش هنری و تزئینات آهکبری بکار رفته در این بنا و موضوعات آن بوده که مشخص شود چه ارتباط معنایی بین نقوش تزئینی و صاحب بنا وجود دارد. وجود تزئینات پرکار در جهت تزئین فضاهای مختلف این حمام نشان از اهمیت و جایگاه مهم صاحب عمارت دارد. استفاده از موضوعات و نقوش مختلف در آهک بری این حمام بسیار چشمگیر می باشد و در حد توان تمامی فضاهای حمام با نقوش مختلف و به زیبایی با هنر آهک بری مزین شده اند. نکته مهم در نقوش تزئینی این حمام غالب بودن نقوش جانوری به سایر نقوش می باشد. نقوش حیوانی که بصورت اساطیری و نمادین و یا موضوعی در تزئینات مورد توجه و دقت قرار گرفته اند. همچنین استفاده از نقش طاووس در اکثر فضاهای این حمام که نشان از باروری و زیبایی دارد و نقش بز که نشان از رهبر و سردسته بودن دارد(در اکثر اشارات به ملا لطف الله شیخ الاسلام در متون به عنوان رهبر مردم در اعتراض به ظلم و جور حاکمان نقش داشته است) در این حمام مورد توجه می باشد همچنین با توجه به پست و مقام ملا لطف الله شیخ الاسلام که قاضی بوده استفاده از نماد شیر و بحث نماد عدالت آن و شمشیر هایی که در دست شیر و پنجه های عقاب وجود دارد نشان از اجرای عدالت دارد و در نتیجه فراوانی نقش و نماد شیر و شمشیر در تزئینات این حمام همچنین استفاده از توازن و قرینگی در اکثر نقوش آن احتمالاً با مقام و پست بانی بنا در ارتباط می باشد.

مراجع

- [۱] اسلامی ندوشن، م. کارنامه سفر چین، شرکت سهامی انتشارات تهران بزرگ مهر، ۱۳۸۱.
- [۲] بامداد، م. شرح حال رجال ایران در قرن ۱۲ و ۱۳ و ۱۴ هجری، چاپ دوم، انتشارات کتابفروشی زوار تهران، ۱۳۵۷.
- [۳] بزرگمهری، ز.، خدادای، آ. آمود های ایرانی، مجموعه مقالات همایش حمام در فرهنگ ایرانی، انتشارات پژوهشکده مردم شناسی با همکاری اداره کل فرهنگی، ۱۳۸۹.
- [۴] بهمنی، پردیس. سیر تحول و تطور نقش و نماد در هنرهای سنتی ایران، گروه دانشکده هنر، ۱۳۸۹.
- [۵] تقوائی، و. آشنایی با بنا های تاریخی، دفتر برنامه ریزی و تألیف آموزش های فنی حرفه ای و کار و دانش، ۱۳۹۱.



همایش ملی معماری و شهرسازی بومی ایران

یزد - بهمن ماه ۱۳۹۴

National conference of native architecture & urbanism of IRAN



- [۶] دادور، ا.، منصور، ا. اسطوره ها و نمادهای ایران و هند در عهد باستان، چاپ دوم، انتشارات کلهر، ۱۳۹۰.
- [۷] دهخدا، ع. فرهنگ دهخدا، مدخل طاووس، ۱۳۷۵.
- [۸] رضوی، م.، سلیمانی، س. در جستجوی هویت شهری سنندج، ناشر وزارت مسکن و شهر سازی، ۱۳۸۴.
- [۹] زارعی، م.، سیمای میراث فرهنگی صنایع دستی و گردشگری کردستان، چاپ طیف نگار، ۱۳۸۱.
- [۱۰] زارعی، م. آثار فرهنگی، باستانی و تاریخی کردستان، انتشارات سبحان نو-دانشگاه بوعلی سینا، ۱۳۹۲.
- [۱۱] زارعی، م. خانه های قدیمی سنندج، انتشارات دانشگاه کردستان، ۱۳۹۴.
- [۱۲] زارعی، م. میراث بازیافته، انتشارات سازمان میراث فرهنگی کشور، ۱۳۸۵.
- [۱۳] قصری، م. سنندج دارالایاله کردستان ایران، انتشارات دانشگاه کردستان، ۱۳۸۱.
- [۱۴] قصری، م. امراء اردلان، ناشر مولف، ۱۳۸۷.
- [۱۵] کیان، م. نقوش ساروج بری حمام وکیل شیراز، مجموعه مقالات همایش حمام در فرهنگ ایرانی، انتشارات پژوهشکده مردم شناسی با همکاری اداره کل فرهنگی، ۱۳۸۸.
- [۱۶] مردوخ کردستانی، م. تاریخ کردو کردستان، سنندج: غریقی، بی تا.
- [۱۷] وقایع نگار کردستانی، م، حدیقه ی ناصریه و مرآت الظفر در جغرافیا و تاریخ کردستان، به اهتمام محمد رئوف توکلی، چاپ دوم، انتشارات توکلی، ۱۳۸۴.